

自 大 正 八 年 九 月  
至 大 正 九 年 八 月

# 營 業 案 内

(非 賣 品)

福岡縣三井郡東久留米

## 赤 司 廣 樂 園

振替貯金口座福岡五〇八番  
電 話 五 八 五 番

福岡市新大工町太堀端

## 赤司廣樂園福岡分園



## 弊園の光榮

明治四十四年春  
先帝陛下へ躑躅献納の儀  
御嘉納あらせらる

大正三年春  
今上天皇、皇后  
兩陛下へ躑躅献納の儀  
御嘉納あらせらる

同年前東京大正博覽會に於て  
宮内省より躑躅御買上あり

大正四年五月十二日  
閑院宮殿下御台臨あらせられ皇月躑躅御買上あり  
同時に久留米躑躅及びカラチユーム献上の儀聽許  
あらせらる

大正五年十一月十四日、園主  
大本營に御召見の恩命を蒙る

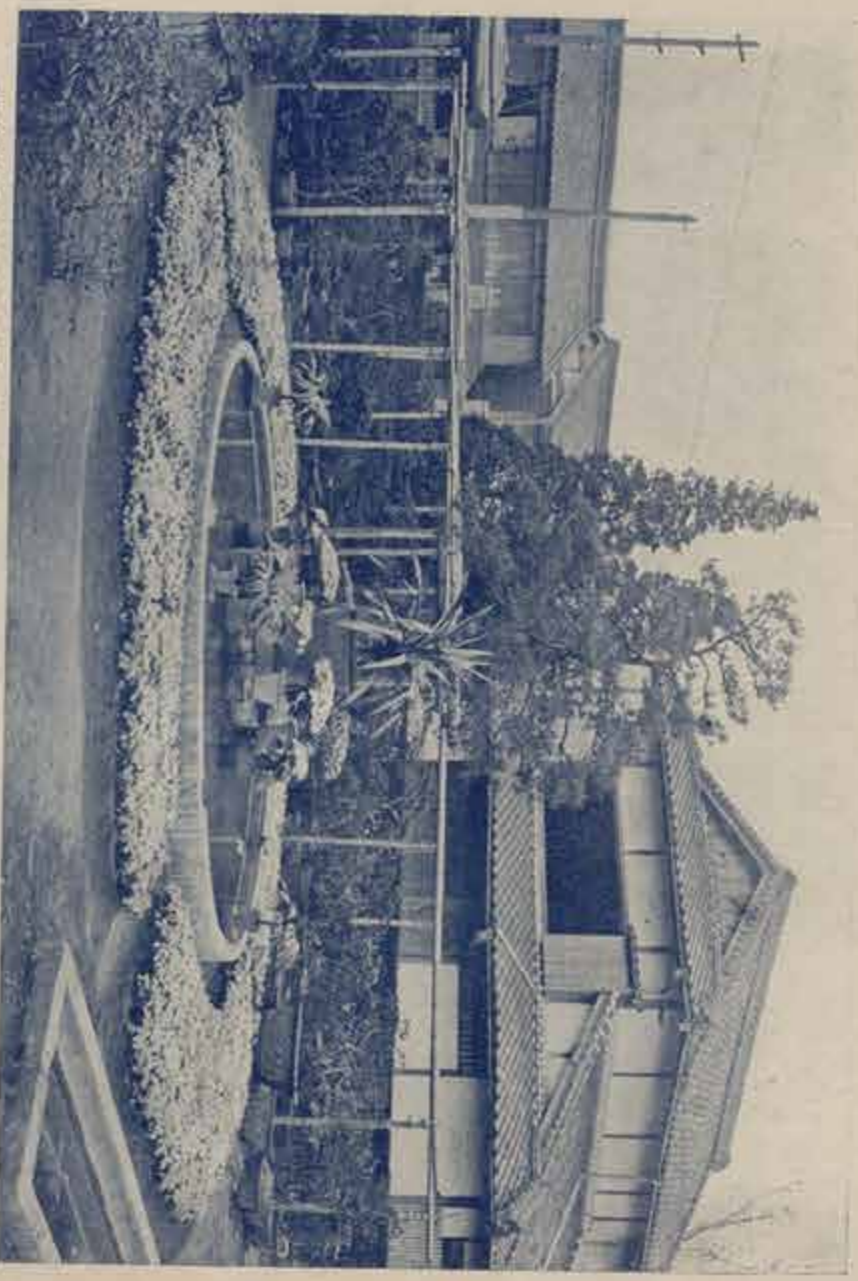
大正六年五月十七日  
納香宮殿下御台臨あらせらる

大正六年六月二十七日、園主  
綠綬褒章を下賜せらる

## 弊園の名譽

第五回内國勸業博覽會 二等賞牌受領  
第四回全國五二品評會 進歩銀牌受領  
久留米躑躅品評會 一等金賞及二等銀賞受領  
久留米水天宮勸業共進會 名譽金牌受領  
七百年祭記念勸業共進會 名譽金牌受領  
東京大正博覽會 金牌受領  
九州沖繩勸業共進會 金牌受領  
米國桑港萬國博覽會 金牌受領  
福山市制記念博覽會 一等褒賞受領  
全國特産品博覽會 一等褒賞受領  
大正七年六月三井郡農會主催皇月躑躅品評會にて

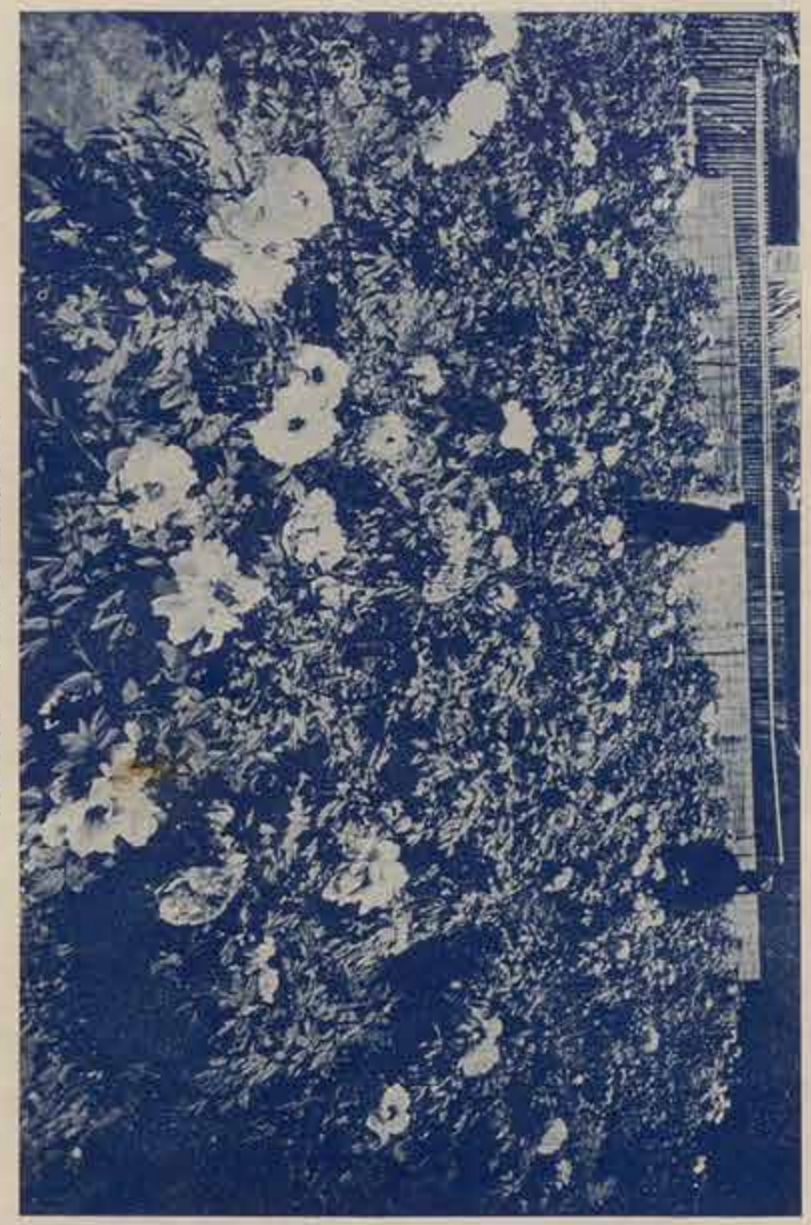
計 壹等賞 貳等賞 參等賞 計 拾點受領  
計 壹等賞 貳等賞 參等賞 計 九點受領  
計 壹等賞 貳等賞 參等賞 計 九點受領  
計 壹等賞 貳等賞 參等賞 計 九點受領



壇花庭毛の躑躅米留久

本園中央に於てしたのもうけぬむの念記あるたれせらるは園主御に園主下殿宮殿園日二十五年四月二十日大は池園の中園  
ナリマツト作玉園園主知久はに園主のスマーティックを竹石多邸てして植樹及び一ナーベスターンバーン植木スマーティク  
キ歌を砂川に園主の其御り砂を根にの自由地紅丹てして壇花庭毛の躑躅は園主の其し御を奉誦はに邊條の園主を  
りたし御を評好の當非奉今てしたのもし御を根の尺一約て、

丹生の園分園編



（原所寄寄門黒米電傳・野工大新市開編）  
兼上照中野二園本米留久て總は文社野の信通

自大正八年九月  
至大正九年八月

# 營業案内

〔本表は毎年九月改正印刷す御入用の節  
は郵券四錢添へ御申込次第送呈可仕候〕

## 特別廉價組物の説明

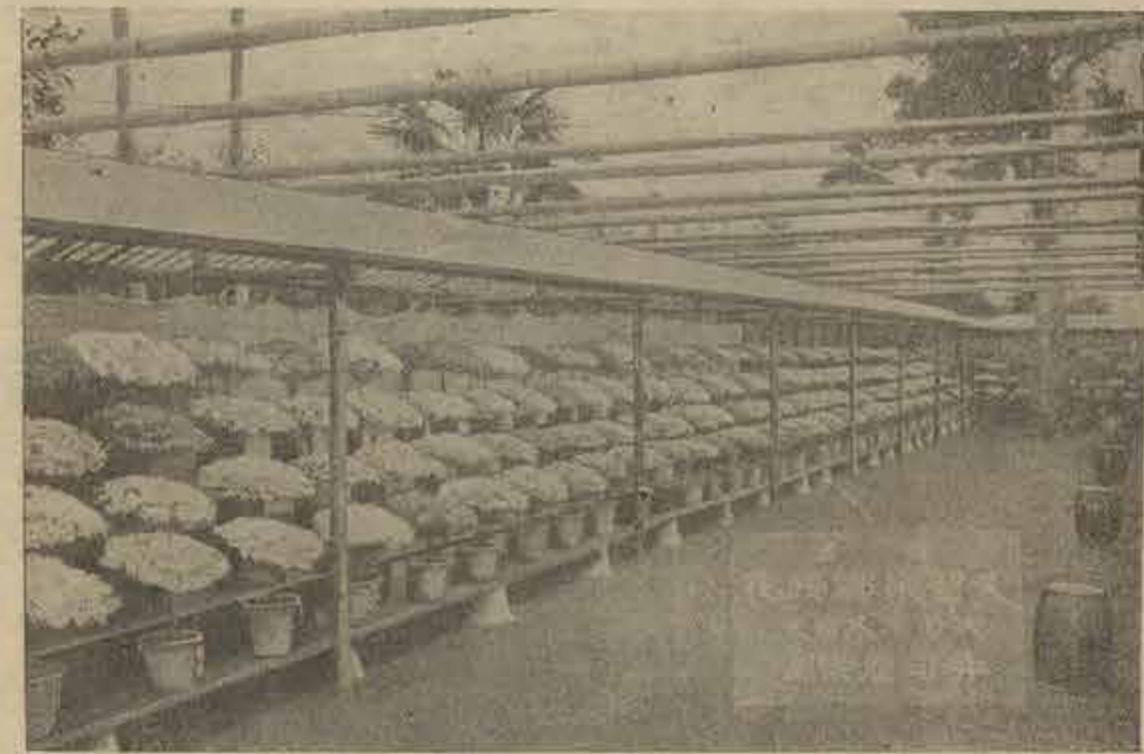
表中各部に記載仕居候特別廉價組物は弊園  
見計にて花容花色等配合よく取揃へ一々名  
札を付し且つ各定價より頗る安價に相當り  
候様調達仕候ものに有之候、就て御自分に  
て種類御選定相成候よりは安價にして却て  
好成績を得られ候事と相信じ申候、但し小  
内種類指名の御注文は御断り申上候、又荷  
作小包料は内地送に要する金額に付臺灣朝  
鮮支那其他海外諸國は計算の上實費申受候

草月「麟鳳」



本種は江湖多年渴望の理想花「車咲底白」にして弊園産出草月獨斷新種中最も卓絶し  
幾多の特點を具備せる優秀の品種なり、壹號底白に夜の雨赤を援助して得たるもの  
にして花形圖の如く從來の車咲種に比し瓣數多きのみならず間に旋舞出で花輪豐  
大、其の色彩は母樹たる一號底白よりも更に麗麗にして底白鮮明、加ふるに枝葉整  
正開花容易なり、實に稀代の名品として江湖に推奨するに足る

# 久留米躑躅 (霧島躑躅又錦光花)



## 賞受

第五回内閣勸業博覽會貳等賞牌受領  
 第四回全國五二品評會進歩銀牌受領  
 久留米躑躅品評會壹等金賞及貳等銀賞受領  
 東京大正博覽會金牌受領  
 九州沖繩勸業共進會金牌受領  
 米國桑港萬國博覽會金牌受領  
 福山市制記念全國特産品博覽會壹等褒賞受領

當地特産の久留米躑躅は、昔より種を以て内外各地に運ばれ、元來久留米躑躅は普通躑躅種の改良進歩したる種類なるが故に性質至て強健にして花は紅白赤紫千種萬別にして其種類甚だ多く、又花形單複大小種々にして花崗の尖りたるあり圓きあり或は花莖の發育異常にして恰も一花一莖の如きあり其美麗なるも變化の多きとは他に其類を見ず開花期は四月中旬より五月中旬の間にして一齊に開花し無止の麗美を呈し、且く久しきを保つが故に或は庭園樹石の間に植ふ或は盆栽となし、或は露地の畦谷に用ひ或は花壇に陳列して之を賞し又大にしては之れを公園遊園等に栽植して觀客を引き以て地方繁榮の策に用らるゝ等用處甚だ廣し加之栽培至極容易にして種無殊に殖しき宜し地面の乾燥過度なる場所濕氣の溜滞其しき場所と強弱をを除くの外何種の土質にもよく生育繁茂し年々種繁なる花を開く培養の方法は一般の圃場と異りたる點なきに依り之を略し、亦末に培養方法の概要を記載し參考に供す。

# 特産久留米躑躅 (霧島躑躅又錦光花)

苗木は高六寸より一尺迄にして蓄付のものなり但特別品優等新花其他の内にて極拂底の種類は高四寸位のものあり  
 移植運送の好時候 十月下旬より翌年五月上旬迄宜しと雖も遠方へ運送するには十一月上旬より翌年三月下旬迄の間を最良とす  
 苗木の入數 小包郵便壹貫六百匁のものに麥拾本、大貨物籠入壹個貳百五拾本

代價割引法  
 〔新本以上壹割引  
 五拾本以上壹割五分引  
 百本以上貳割引〕  
 但名稱付苗の外に適用せず

○印は殊に衆望に適する上種なり

以下 苗壹本 貳拾錢

- 以呂波山 ○綠葉第一重
- 念 ○海紅二重大輪
- 小町 淡紅或白一重中輪色彩優美至て見罕あり花形に類し
- 紅 ○淡紅一重
- 山 淡紅一重長花、花形に類し俵ちよし
- 東 丹色二重大輪
- 玉 丹色地に丹紅紋一重大輪
- 唐錦 丹色地に丹紅紋一重大輪
- 寶の玉 淡紅一重大輪



- 相の島 紫掛る薄桃色二重大輪
- 雲井鶴 ○極薄色二重大輪
- 十八公 ○丹色紫掛大輪長し
- 思の空 ○紫一重極高尙
- 常陸山 青色を帯ふ丹色一重長し
- 古代錦 白に黒紅紫紋り二重
- 蝦夷錦 ○極白に七色下紅紋二重大輪花形色彩極佳に比なし

- 筆塚 淡色二重唇口咲
- 丹頂 丹色底白二重
- 八千代 淡桃色二重大輪
- 緋之司 ○淡紅一重大輪
- 旗之谷 丹紅二重大輪
- 天一 淡藍色一重一本真
- 吾妻 薄紅二重

## (久留米躑躅)

一、九 車  
 二、八 車  
 三、當 車  
 四、龍 車  
 五、餅 之 司 車  
 六、以呂波山 車  
 七、見 車  
 右七種取極特別減價金壹圓貳拾錢也  
 外に特作小包 金壹拾錢

久留米園之部

鳴海重 白紅絞二重  
 田子の富士 青白二重大輪  
 新尾の上 淡紅二重大輪  
 老松 淡丹紅一重  
 柳の空 淡紫一重大輪  
 日の出の鷹 紅一重  
 郭公 薄紅一重  
 此花 上紅底白一重  
 艶紫 淡紫底白一重  
 鳴海絞 青白に紅絞一重  
 錦孔雀 青白に紅絞小紋一重  
 醉揚妃 薄丹紅一重大花  
 小城の兒遊 濃紅一重  
 司紅 濃紅二重  
 筑紫海 紫一重  
 綾衣 桃色一重大輪  
 以下 苗壹本拾錢

藤の内 練薄紅一重  
 雲の上 丹色一重大輪  
 花形遊 赤紫一重  
 花見 淡紫一重  
 桐壺 桃色一重大輪  
 玉部 薄丹紅一重  
 總角 薄紅一重  
 窓の月 青白一重  
 廣美人 練紅一重  
 羅城門 濃紅一重大輪  
 紫龍 薄紫一重  
 繪の姿 濃桃色一重  
 烏紅葉 丹色二重  
 玉の縁 紅紫一重  
 福笑 淡紅一重一本輪  
 花の復 櫻色一重  
 新鴉の羽重 〇とさ色底紅二重  
 櫻小町 練赤紫一重  
 夜櫻 紫一重  
 紅葉重 丹色二重  
 小蝶の舞 紫二重小輪  
 菅の絲 桃色一重  
 雲霧 桃色一重大輪  
 重霧 濃紅二重  
 東雲 薄白一重大輪  
 小嶺 紫一重小輪  
 見重 本紅二重  
 日の扇 黒紅一重

特別品 苗壹本に付

明石 紫掛る櫻色二重 壹圓五拾錢  
 金太陽 丹色底白二重大輪 壹圓五拾錢  
 八雲 暗丹紅二重白蕊大輪 壹圓五拾錢  
 業平 藤色掛る淡紫底白一重大輪 壹圓五拾錢  
 大勳位 輪白に上本紅絞二重大輪 壹圓五拾錢  
 輪白に上本紅絞二重大輪 壹圓五拾錢  
 輪白に上本紅絞二重大輪 壹圓五拾錢

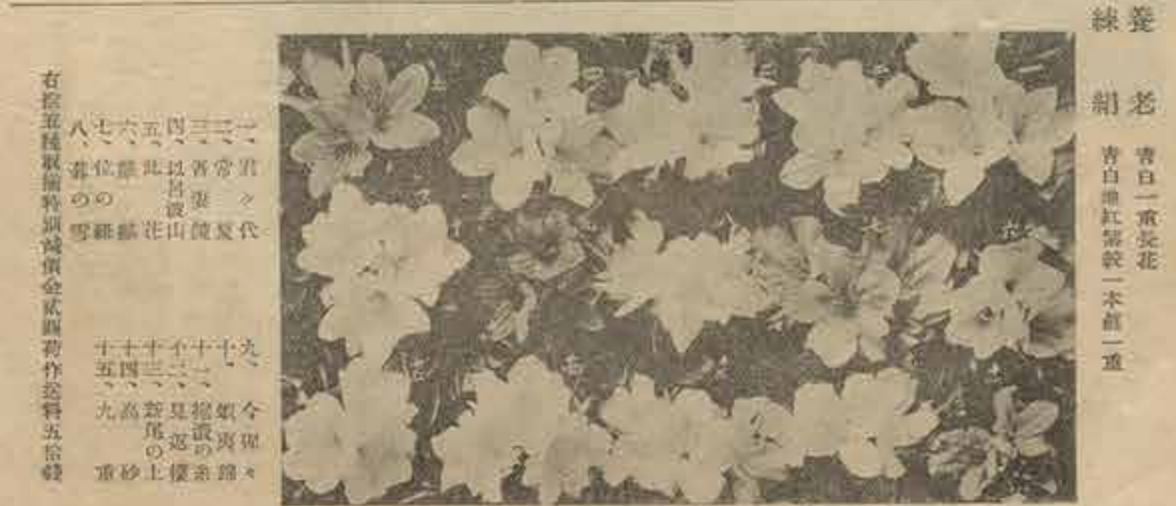


(八雲)

久留米園之部

通天 丹紅一重  
 玉の臺 薄紅一重大輪  
 桂の花 青藍色一重長し  
 美人醉 練薄紅一重  
 思寐 紫一重  
 櫻重 濃紅二重  
 常夏 〇白に紅紫絞一重大輪  
 新薄雲 青白に薄紅底入二重大輪  
 鳳凰 薄色地紫絞一重  
 水晶簾 薄紫白一重有光  
 相代 〇淡紅二重  
 君が代 〇薄紅色青一重大花  
 舞の袖 紫掛る淡紅一重  
 小城の踊唐子 〇濃紫紅一重  
 大和櫻 薄紫一重  
 野田の里 濃紫二重  
 三輪絞 白に月紅絞掛  
 左近 薄色底薄白一重大輪  
 紫雲臺 紫一重  
 旭の瀧 濃紫紅一重、薄紫紫しく白くして長し  
 酒中華 丹紅底白二重長し  
 綾錦 〇白地薄紫絞二重大輪  
 小紫 〇紫を帯上淡紅一重一本輪  
 句ひ絹 黒紅一重  
 敷島 淡紅紫一重大輪  
 千代田櫻 淡紫色二重大輪  
 朝霞 白地薄紫絞二重大輪  
 移り香 淡初白地薄紫絞、薄丹薄紫地紫絞に懸子二重大輪  
 鹿島 丹色一重一本輪  
 吉野山 〇丹紅底薄白一重大輪

鹿毛織 青白地紫絞二重大輪  
 車返 〇紫掛る桃色一重大輪  
 八重姫 練薄紅〇〇〇二重  
 吉野櫻 〇淡紅、淡紫白一重大輪並て優美  
 萬川 〇淡紫底薄白二重大輪  
 泉休好 淡紫紫色二重色紫奇異  
 利休好 濃紫一重  
 以下 苗壹本拾五錢



(四)

右控五種取掛特別減價金貳圓初作送料五拾錢  
 八位 〇雪紅花  
 七位 〇雪紅花  
 六位 〇雪紅花  
 五位 〇雪紅花  
 四位 〇雪紅花  
 三位 〇雪紅花  
 二位 〇雪紅花  
 一位 〇雪紅花

久留米 籾 籾 籾 籾 籾 籾 籾

光榮	淡紅一重九輪大輪	四拾錢
大内山	淡紫底露白二重九輪花形端正	參拾錢
發心櫻	淡紫底露白二重九輪	參拾錢
初音	淡紅一重九輪大輪	參拾錢
千歳の譽	鮮桃色一重九輪一本真奇品	參拾錢
若葉	○丹色一重九輪大輪	參拾錢
富士の旭	○瓜紅底露白二重九輪	參拾錢
薄緑り	極淡紫底露白一重九輪	參拾錢
國乃譽	淡紅二重九輪	參拾錢
綾媛	鮮桃色一重九輪花形	參拾錢
浮橋	淡紅紫一重九輪	參拾錢
春乃岬	暗桃色二重九輪奇品	參拾錢
見返り櫻	○淡紅底露白一重九輪	參拾錢
九重	○極紫底白二重	參拾錢
長樂	紫底露白一重九輪	參拾錢
曙	丹色二重九輪	參拾錢
武蔵野	丹色一重九輪大輪	參拾錢

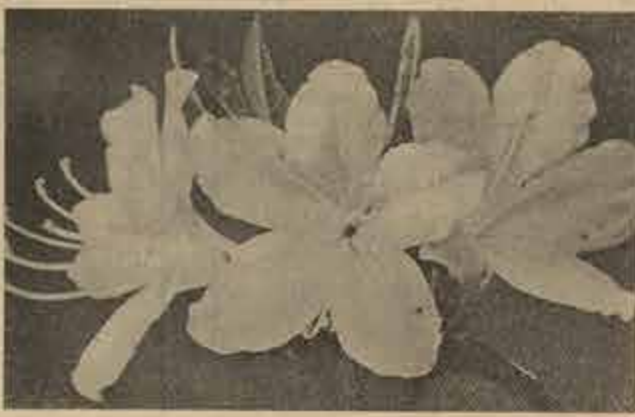


園の譽 ●丹色二重九輪、一花の中に著しく濃淡あり 壹圓五拾錢

奈鳥岡	藤色二重九輪	參拾錢
百花撰	淡紅紫少しく雑色	參拾錢
旭龍	暗紅紫底露白二重九輪奇品	參拾錢
優等新花	苗室本に付 ●本年採木	
二重常夏	雪白地紅紫底二重九輪	壹圓五拾錢

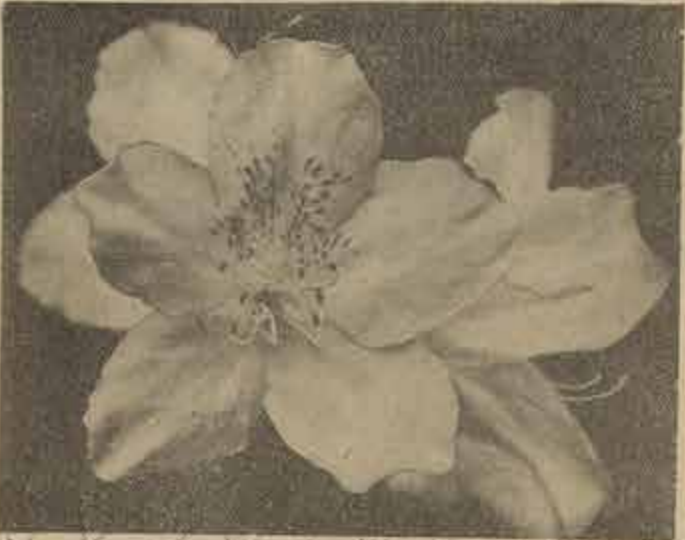
久留米 籾 籾 籾 籾 籾 籾 籾

梅王	極淡紅梅色底露白二重九輪	壹圓
衣通媛	鮮桃丹紅底白二重九輪花形色彩他に比なし	壹圓
稚兒の舞	淡紅底露白二重九輪大輪先紅あり花梗強く蓋長し	壹圓
舞姫	淡紅底露白二重九輪奇品	壹圓
筆司	鮮桃色二重九輪	壹圓
御旗錦	雪白地に紅較一重九輪先紅あり花梗強く蓋長し	八拾錢



(水葉)

大麒麟	淡紅紫二重九輪大輪	八拾錢
浅間	●丹色一重九輪	八拾錢
白樂天	●光澤ある雪白地に紅較二重九輪	八拾錢
水の山吹	○淡黄二重九輪奇花	六拾錢
錦司	丹色地丹紅較一重九輪	六拾錢



(後開)

玉乃位	●雪白色二重九輪、花珠に強く保ちよし	五拾錢
八重桂	暗紅紫二重九輪大輪蓋長	五拾錢
日光	淡紅一重九輪一本真奇品	五拾錢
日の出の雲	丹色一重九輪大輪一花に著しく濃淡あり	五拾錢
神樂	淡桃色二重九輪大輪、顔の高尙	五拾錢
桂姫	暗桃色二重九輪、蓋白くして長く狂あり、珍奇	五拾錢
都鳥	鮮桃色一重九輪	五拾錢
不知火	○櫻竹色底露白二重九輪、色彩奇異	五拾錢
吉見ヶ嶽	○鮮桃色底露白二重九輪	四拾錢
不可思議	丹紅底露白二重一本真、高尙	四拾錢
總冠	紫一重九輪白露色彩至て	四拾錢
千代鶴	淡紅底露白二重九輪	四拾錢
鶉の羽重	とき色二重九輪	四拾錢
富士霞	白地淡紫底露白二重九輪	四拾錢
夕暮	○桃色に少しく雑色を伴ふ一重九輪大輪色彩奇品	四拾錢
豊明	紫露る桃色一重九輪	四拾錢

特別廉價組物

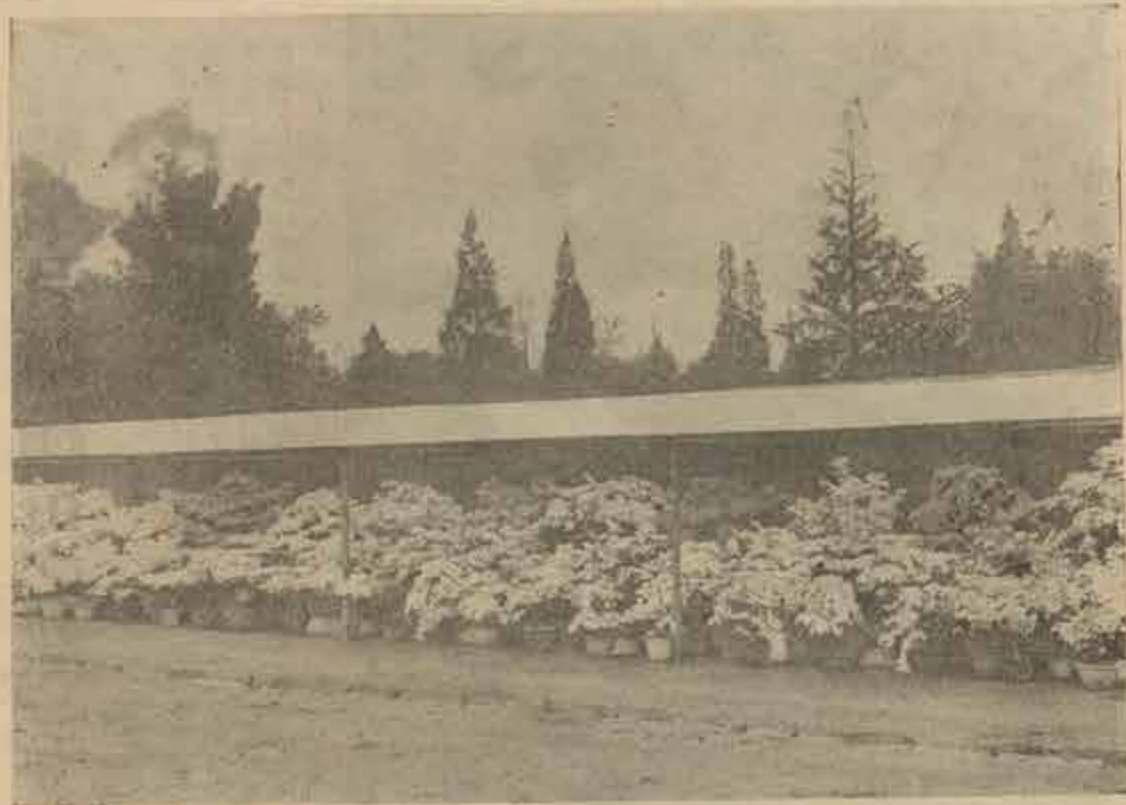


(譽の園)

上品	上品	上品	上品	上品	上品	上品	上品
上並取	並取	並取	並取	並取	並取	並取	並取
百五拾	五拾	五拾	五拾	五拾	五拾	五拾	五拾
種	種	種	種	種	種	種	種
九	四	五	五	五	五	五	五
圓	圓	圓	圓	圓	圓	圓	圓

特産久留米籾中より特に毛氈花壇及び通路備能に適當の優種左の通り撰抜極上苗多數準備

久留米躑躅之部

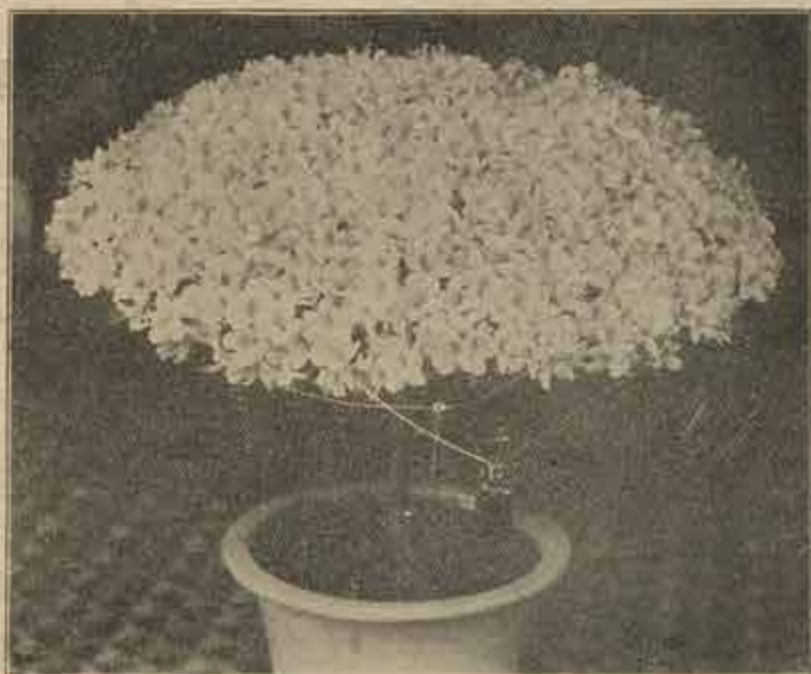


(特産 久留米躑躅自然作盆花壇)

Table listing various camellia varieties (甲, 乙, 丙, 丁, 戊, 己, 庚) with columns for '種子' (seed), '苗木' (seedling), and '成木' (mature tree) prices in yen and ryo.

Vertical text on the left side of the table, likely providing additional details or instructions regarding the camellia varieties and their cultivation.

久留米躑躅之部



(久留米躑躅玉作)

Table listing various camellia varieties (高, 常, 蝦, 九) with columns for '名色' (name/color), '重' (weight), and '本' (tree) prices.

Advertisement for '久留米躑躅色々混合苗' (Mixed Camellia Seedlings). Includes a section header, detailed text about the product, and a table listing prices for different sizes (大, 中, 小) and types (大苗, 中苗, 小苗).



特産 阜月躑躅苗之部

阜月躑躅は五月に開花する躑躅にして性質強健花輪豊大色彩及び花形の變化頗る多く且つ樹枝婉にして雅致あり庭園の植込又は盆栽として特に愛賞すべし、弊園に於ては

久留米躑躅と共に熱心改良に努めしが其効空しからず近時絶て他に見しことなき優秀の美花を得左の種類を發賣し得るに至れり其の種類の改良に又育成の方法に注意しつ



廣樂園 阜月躑躅 優等新花

阜月 躑躅 苗之部

阜月 躑躅 苗之部

句より翌年四月下旬迄の間を最良とす

苗木の入敷 小包郵便壹貫六百文のものに參拾本、大貨物籠入壹個貳百五十拾本

生木苗は高さ貳寸より五寸迄にして小包郵便壹貫六百文のものに五拾本入、大貨物籠入壹個五百本入

代價別引法 拾本以上壹拾本引 五拾本以上壹拾本引 百本以上貳拾本引

絞之部

苗木壹本に付

- 金剛錦 別名月山錦、雪白地に紅絞一重、大輪、壹圓五拾錢
大和錦 別名大輪、色澤極佳、白地に紅絞一重大輪、六拾錢
蜀江錦 別名大輪、色澤極佳、白地に紅絞一重大輪、四拾錢
京鹿の子 青白地に淡丹紅絞一重、參拾錢
神樂獅子 淡色地に丹紅地、濃丹紅絞獅子、大輪、貳拾五錢
竹生島 別名、文明開港地に、紅絞一重大輪、貳拾五錢
夕時雨 別名、日少出、濃丹紅絞、濃丹紅絞、大輪、貳拾五錢
深山の雪 濃丹紅絞、大輪、貳拾五錢

二重錦 〇紅白絞二重 貳拾錢づゝ
狂獅子 〇白に紅絞獅子掛 貳拾五錢

京 錦 〇新京錦改、白に紅絞一重、九圓
大和獅子 〇白地に本紅絞獅子掛、大輪、群千鳥、淡色地に紅絞一重大輪、都の春、時として紅絞一重大輪、重、〇白に紅絞一重、千歳、〇白地に紅絞一重、夜の雨、〇別名、舞草、長生草、鳳凰、錦牡丹、白玉殿、都式部、〇淡色地に丹紅絞一重大輪

錦 〇白地に本紅絞獅子掛、神樂、〇青白地に濃紅絞一重、浪花、〇白に紅絞一重、大津咬分、〇別名、吹上、〇白に紅絞一重、高根の雪、〇薄紅に濃紅絞一重大輪、大和、〇白地に濃紅絞一重大輪、大内獅子、〇別名、大津獅子、青白に紅絞獅子掛、初雁、〇白に紅絞一重大輪、錦獅子、〇別名、玉獅子、淡色に紅絞爪白獅子掛、錦司、〇別名、小獅子、白に紅絞二重、東、〇薄紅爪白に紅絞二重、藤の内、〇薄白に薄紅絞一重

錦 〇薄色に紅絞爪白一重、大内、〇別名、大津、〇白に紅絞一重大輪、川、〇白に紅絞獅子掛一重大輪

底白之部 苗木壹本に付 〇印生木苗あり

- 谷の雪 〇濃紅底白一重大輪、壹號底白 〇一名大底白、本紅底白一重、貳號底白 〇一名大神樂、本紅底白一重、貴公子 〇紫底白改名、紅紫底白一重、日月星 〇濃紅底白爪白一重大輪

絞底白之部 苗木壹本に付 〇印生木苗あり

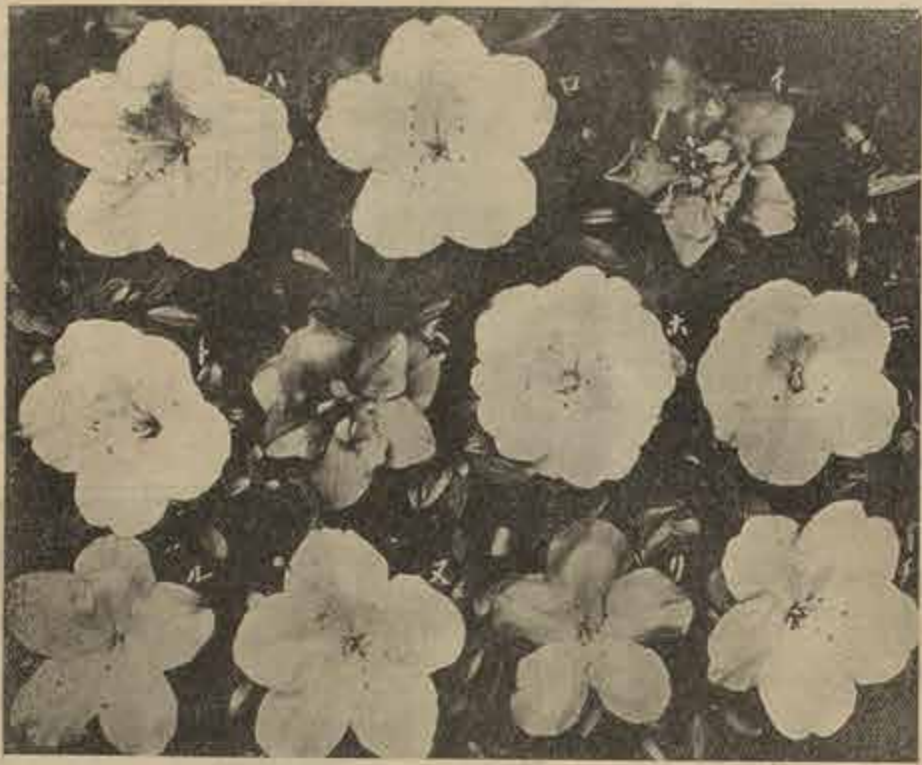
此部に記するものは阜月躑躅中特に進歩したる品種にし

あるは我三井郡農會主催阜月躑躅品評會の受賞に徴しても之れを知るを得べし、最近弊園の受賞を列記すれば左の如し

Table with columns for award years (大正七年度, 大正八年度) and lists of winning varieties and their respective award levels (e.g., 一等賞, 二等賞).

部 之 園 躑 月 阜

躑 躑 月 阜



山 姥 ○赤八重  
石 山 ○薄紫一重  
熊 野 ○淡紅一重大輪

伊 達 紫 ○濃紫一重  
金 の 鷹 ○紅刺變奇品  
唐 織 ○薄紅瓜白一重

一、春  
二、秋  
三、冬  
四、夏  
五、月  
六、日  
七、星  
八、月  
九、日  
十、星  
十一、月  
十二、星

京 舞

樂 姿

紫を帯った淡色底白一重五輪(優等賞受賞)  
本紅底白旗多敷出又八重咲大輪珍奇花



**特別廉價組物** (名札付 種類別同撰)

品名	同数の	特別廉價	自作送料
阜月躑躅 特上	拾種	参圓	五拾錢
同 上	拾種	壹圓四拾錢	五拾錢
同 上	拾種	壹圓	五拾錢
同 上	拾種	壹圓	七拾錢

優等新花 (接苗壺本に付 生木苗なし)  
濃紫底白一重大輪 拾種

部 之 園 躑 月 阜

勝 美 雪 筑 化 御代の春  
美 月 粧 鏡  
雪 花 波  
筑 鏡  
化 粧  
御代の春

て較と底白との両性を具備せるものなり故に老木の木にありては一樹の中継り又は継りと底白の突分け又は無地底白又は淡色瓜白にして底白等各種の色彩を呈し頗る別味多きものなり

(別名) 雲白地濃紫本紅  
純底白又は濃紅純底白突交  
一重大輪(或等賞受賞)

雪白に丹紅純底白又は丹紅地濃紅純底白突交  
一重大輪

白地に紅純底白一重大輪  
一又は較と底白の突交  
淡紫色に白底輪又は紅底  
白底多一重大輪

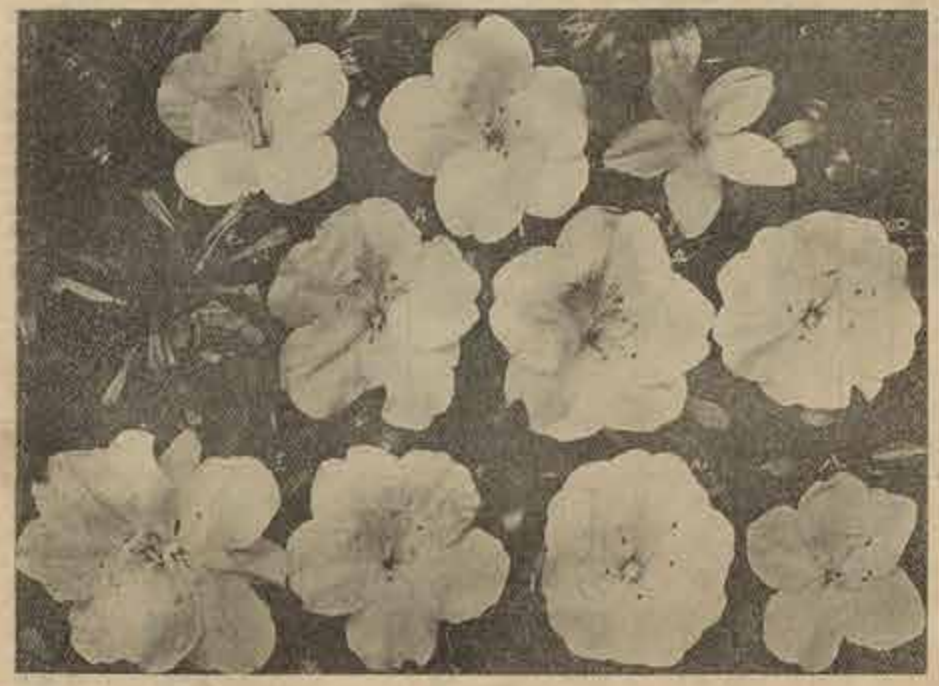
單色之部 苗木壺本に付  
(印生木苗あり)

金 絲 出 ○(別名) 赤重 紅刺切れ咲 参拾錢  
江 戸 紫 ○紅掛る紫一重八重突交 多拾錢  
鶴 の 羽 重 ○雪白二重 貳拾五錢  
都 獅 子 ○赤色獅子掛け大輪 貳拾五錢  
御代の春 ○淡色一重大輪 貳拾五錢

以下 貳拾錢づゝ

獅子牡丹 紅八重獅子掛け  
鶴の羽重 ○赤色日覆輪二重  
白王獅子 ○白獅子掛け大輪  
紅 蕨 ○濃紅八重  
笑 顔 ○鮮桃色二重一本濃大輪  
東 雲 ○淡色瓜白一重

躑 躑 月 阜



織 萬 十 六 夜  
夜 ○雲掛る薄紅瓜白一重  
○雲を帯った淡色一重大輪

以下 拾五錢づゝ

卷 絹 ○本紅八重  
御所櫻 ○優色一重  
博多白 ○日一重

以下 拾錢づゝ

一、貴 公 子  
二、御 代 の 春  
三、人 丸  
四、鏡 重  
五、深 山 の 雪  
六、竹 生 鳥  
七、金 糸 山  
八、世 世 鏡  
九、鶴 の 羽 重  
十、獅 子  
十一、夜 雨  
右拾種取揃特別廉價金貳圓貳拾錢  
希少種別五拾錢

部 之 園 郷 月 阜

天明開  
白 歡  
黃 聲

雪白地に本紅絞底白二重  
大々輪 五  
白に濃丹紅絞二重大々輪  
茶蔭咲花 多  
黄なまぶ青白色一重  
大輪 壹  
(四等賞受領)

媒助新花

左に掲ぐるものは明治四拾陸年春、興業社西務省園藝試  
験場各用技師の教授に依り特別にて精進なる人工媒助  
施して得たる多数の理想新花中特選優越の品種にして新  
選大家の稱讃を博したるものなり、何れも賞限りあり  
賞切とならざる内御注文を乞ふ

以下大正八年秋季より發賣新種

授賞書本に付(生木苗なし)

五八一 麟 鳳

(雪絞底白×夜の雨赤) (豫約にて)  
上朱紅底白車咲舞殿多々旗舞出、花形極上  
(参官寫眞参照)

八 成 功

(石山×鶴の羽重) 五  
淡紫二重諸口炭火輪、色彩極上

五四七 天 晴

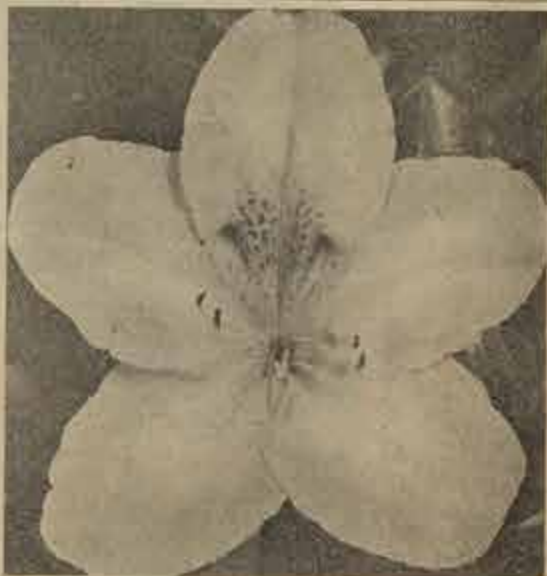
(石山×雪絞底白) 五  
紅掛る紫底白一重最大輪

一七九 千 鳥

(石山×鶴の羽重) 参  
青白地鮮桃紫色絞一重大々輪(武等賞受領)

六〇 晴 嵐

(石山×鶴の羽重) 貳  
雪白に淡紫絞獅子掛大々輪



(天 晴)

一〇〇 園の錦

(石山×鶴の羽重) 貳  
青白地紅紫絞一重大々輪(武等賞受領)

一八二 橋 立

(石山×鶴の羽重) 貳  
白に紅紫絞人二重大輪(参等賞受領)

四九七 漣

(博多白×二重鶴) 貳  
丹色に濃丹紅絞一重大々輪

九七 内 裏

(石山×雪絞底白) 貳  
雪白爪桃色一重最大輪

六七 七小町

(博多白×二重鶴) 壹  
丹紅爪白に濃紅絞入獅子掛大々輪

一八 慶 賀

(石山×鶴の羽重) 壹  
雪白に紅紫絞一重大々輪

三六 淀の雪

(博多白×鶴の羽重) 壹  
白に紅紫絞二重大々輪(参等賞受領)

五六〇 新 高

(石山×雪絞底白) 壹  
濃朱紅底白一重精梗形最大輪

四〇一 春 日

(博多白×鶴の羽重) 七  
淡桃色一重九重最大輪

二九一 八 島

(博多白×夜の雨赤) 七  
濃桃色一重茶蔭咲珍花

以下大正七年秋季より發賣新種

授賞書本に付(生木苗なし)

四四九 恩 賜

(石山に雪絞底白) 拾  
淡紫底白一重大々輪(参等賞受領)

四八四 香 取

(石山に雪絞底白) 五  
若紫底白一重丸莖最大輪

四八九 調の紐

(石山に雪絞底白) 五  
淡竹色底白一重最大輪

二〇八 榛 名

(博多白に二重鶴) 参  
青白に上紫絞獅子掛大々輪

三八三 勇獅子

(博多白に鶴の羽重) 参  
雪白に上紅紫絞獅子掛最大輪

部 之 園 郷 月 阜



(勇獅子)

三〇三 旭の錦

(石山に鶴の羽重) 参  
雪白に上紫絞二重大々輪(参等賞受領)

三〇〇 白牡丹

(博多白に赤夜の間) 壹  
雪白草列時として紅紫絞入

七〇 彌 生

(石山に雪絞底白) 貳  
鮮桃色底白二重精梗形最大輪(参等賞受領)

四八三 長 春

(石山に雪絞底白) 貳  
雪白に淡紫絞獅子掛大々輪



(白牡丹)

七〇 東方朔

(石山に雪絞底白) 貳  
鮮桃色底白一重最大輪

四三 錦の里

(博多白に鶴の羽重) 貳  
雪白に紅絞二重最大輪

二四 千代の友

(石山に雪絞底白) 貳  
鮮掛る濃桃色底白一重大々輪(武等賞受領)

三九 鹿 鳥

(石山に雪絞底白) 貳  
濃紅底白一重最大輪

三八六 阿房宮

(博多白に赤夜の雨) 貳  
丹紅紫底白一重大輪

一五三 大明錦

(博多白に二重鶴) 壹  
純白地紅紫絞二重大々輪

五九 錦 鳥

(石山に大内獅子) 壹  
雪白に濃紅紫絞一重大々輪

一八八 都の花

(博多白に二重鶴) 壹  
青白地鮮桃色絞一重最大輪

一六三 浮 船

(石山に鶴の羽重) 壹  
淡丹紅二重白最大輪

四〇 鎌田の藤

(石山に鶴の羽重) 壹  
淡紫獅子掛大々輪

九六 寶 川

(石山に鶴の羽重) 壹  
淡紫二重大々輪

一三七 桃 山

(博多白に二重鶴) 七  
淡桃色二重大輪

八八 釣 簪

(博多白に二重鶴) 五  
濃桃色二重大輪

二二〇 緋の飾

(石山に雪絞底白) 五  
濃紅獅子掛大々輪

以下大正六年秋季より發賣新種

授賞書本に付(生木苗なし)

三九〇 借 樂

(石山に雪絞底白) 参  
紅紫底白一重大々輪(参等賞受領)

(子種花草時秋) 子種

壹號	六拾錢	五圓四拾錢	拾五本
貳號	九圓	拾本	
參號	壹圓五拾錢	拾參本	
肆號	貳圓	拾八本	
伍號	參圓	拾七本	
尚以上大株種々	廿七圓	五本	

●貨物受領の御料金を要す

**臯月躑躅自然作之部**

御買求の當年より美事に開花觀賞に適す種類は出来数限りあり御指名にては編號表に付御買方必ず御買一冊一任可被下候左れば御都合よく御編へ御進仕候御買運送は十月下旬より五月上旬迄の間

資本に付 拾本に付 貨物受領の入敷

**色々混合苗**

立株立枝札なし 臯月の種類を混じり栽培したるものにして販賣の當時迄は種類如何を知るはず併し中苗以上は何れも御買求の當年より多数の花を開くを以て是間御買文は賣品に至極適當なり大御買註文の節は特別御買仕候

別特	大苗	中苗	小苗	大	中	小
	七寸より一尺三寸迄枝數特に多し	六寸より七寸迄	五寸より六寸迄	百株に付	千株に付	小包郵便受領 六の宛にて送り 得る數
	貳圓五拾錢	貳圓貳拾錢	貳圓拾錢	拾五本	拾本	大貨物受領 圓の入敷
	貳圓五拾錢	九圓六拾錢	七圓七圓	五拾	五拾	六拾
	四圓	六圓	四圓八圓	貳拾五株	貳拾五株	貳拾五株
	四圓	四圓	參拾貳圓	五拾株	六拾株	六拾株

備考 右各五拾株以上は百株代價の割合五拾株以上は千株代價の割合にて御註文に應ず  
大貨物受領御買運送(御買者請)

**種子**

(注意) 草花類の種子は細小なるものあれば播種するに當り注意を要す先づ床地を設け土地を懇切に耕し堆を碎きたる後下種し土部に腐土を混ひ向上に腐り類を設きて水分の過不足を豫防し乾燥し乾燥したるときは細孔の如きにて細に注水すべし但貴水の種子は鉢に御買付る方安全なり

御買求の當年より美事に開花觀賞に適す種類は出来数限りあり御指名にては編號表に付御買方必ず御買一冊一任可被下候左れば御都合よく御編へ御進仕候御買運送は十月下旬より五月上旬迄の間

資本に付 拾本に付 貨物受領の入敷

**秋時草花種子 (壹袋に付)**

佛名サニイロトク、サニイロ、サニイロ、サニイロと稱す花は開く如く萬葉草に似たり種子中の落品なり

**清國八重撫子** 一號 八錢

**花葵 (ホーローホウキ)** 五號 五錢

翌年夏に至り葉に木様に似たる紅、白、覆輪等美麗の大花を開く高さ六尺に達す



(美女撫子)



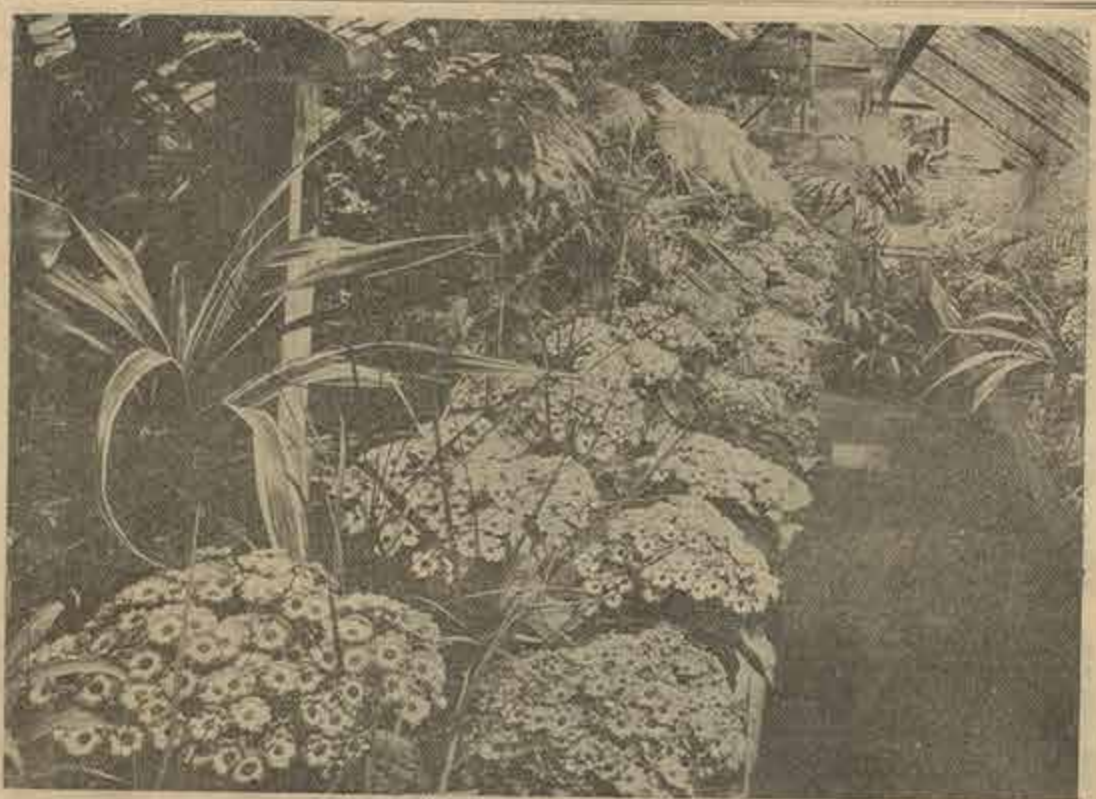
(清國八重撫子)

部之獨際月阜

三六九	鳳凰錦	(博多白に夜の雨赤) 五
七一	豐歲	(石山に豊饒底白) 參
八一	霸王	(石山に鶴の羽重) 參
一五七	聖代	(石山に豊饒底白) 四
四八〇	大鵬	(石山に鶴の羽重) 四
四一九	東明	(石山に豊饒底白) 貳圓五拾錢
三二二	國華	(石山に豊饒底白) 貳圓五拾錢
三六七	白妙	(博多白に鶴の羽重) 貳圓
二八九	國光	(石山に鶴の羽重) 壹圓五拾錢
四四八	紅筆	(石山に豊饒底白) 壹圓
三七七	寶船	(石山に豊饒底白) 壹圓
四八五	芳閣	(石山に豊饒底白) 壹圓五拾錢
三六六	朱雀	(石山に豊饒底白) 壹圓貳拾錢
三四五	天津	(石山に鶴の羽重) 壹圓
三九四	樂樂	(博多白に二重鶴) 壹圓
一七〇	流星	(博多白に二重鶴) 壹圓
二二二	晚春	(博多白に鶴の羽重) 八拾錢
三三二	扶桑	(博多白に二重鶴) 七拾錢
一七八	王冠	(石山に鶴の羽重) 七拾錢
二四一	新天地	(石山に鶴の羽重) 七拾錢
四二〇	友鶴	(石山に鶴の羽重) 六拾錢
一七一	藤林	(石山に鶴の羽重) 六拾錢

(注意) 本表記載外多種有之候に付御買求の品は御照會願上候

(子種花草詩秋) 子 種



列陳のド・ソアイハ・ア・ユキ・ア・ニミ・サ・ラ・マ・シ

なる土又は腐葉土に細砂を  
混じり水引ききものを加ふべ  
く肥料は至つて稀薄なる油粕  
高水な授養盆の間に成る株す  
べし置場は暖氣中半陰地、冬  
中室内日當りよき處を避るべ  
し尤も濕氣の溜滞を忌むもの  
に付き注意肝要なり

矮性大花色々混合  
一八號 貳拾錢

ミニアチユア、  
ハイフリット  
一五六號 參拾錢

シネラリヤの形種知類性にし  
て高六吋花輪稍々小なれども  
花色麗美花輪多くして花束の  
廣きこと極種の遠く及ばざ  
る所なり

カクタス、フラワード  
一六八號 參拾錢

英國サットン商會の特選上種  
にして花輪上れ咲の珍種なり  
花色種々混合

スウキートビース  
一三六號 拾錢

又類香遠種草と稱す豌豆の一  
種にして紅、白、桃、紫、黄  
等花色頗る多く且つ清香あ  
り歐米人の愛賞する草花なり

博多石竹  
一五五號 拾錢



短筒圓形に繁茂し種々の美花を開く花壇又は小鉢植に適  
(一九)



(博多石竹)

(理進香野ア・セト・オ・ヤス)

(子種花草詩秋) 子 種

圓葩撫子  
一重咲麗麗の大輪にして色彩多く美觀なり  
一五一號 五錢

牡丹けし  
「けし」の千重牡丹咲大輪にして色彩多く美觀なり  
一〇號 五錢

水仙翁  
丈夫なる二年草なり夏季紅又は白の花を開く切花に適す  
九號 五錢

バボットチユリツブ  
花けしの一類にして莖葉共に短く花は一重咲チユリツブ  
の形に似て光澤ある深紅色至り麗麗  
一號 拾錢

虞美人草 (ひなけし)



三色菫 (パンジー)  
大輪花と稱す早春より黄、白、紫其他種々の花を開き地  
直に重なる花葉より其咲時遊樂の如く美觀殊に愛すべし  
普通品色々混合  
二號 八錢

優等大花色々混合  
三號 拾五錢

略大々輪  
四號 拾錢

上二階層黄色、下三階層紫色  
(パンジー)

サホナリヤ、ヒリネベツツラ  
一四號 五錢

シネラリヤ (和名きくま)

肥料に關する植物にして草は潤大壯麗  
あり二月より五月に互り多量の美花を  
開き秋に葉を落す。葉は青、花は白  
等無地あり咲の目あり種類  
多し外園花束中の佳品なり栽培法は  
七月より九月迄の間、播種し  
三四葉のとき小鉢に分植し成育するに  
隨ひ順次大鉢に移すべし、栽培は肥沃に

矮性千重色々混合  
一三號 拾錢

普通品色々混合  
一三號 拾錢

軟く白、矮く、枝葉細く、花は美觀に  
して至り麗麗なり



(圓葩撫子)



(花大性矮サ・イ・ラ・マ・シ)



(牡丹けし)

(子種花草時春秋) 子種



**美女櫻** (バーベナ) 二四號 拾 錢  
 高さ五六寸周間に繁茂し春より秋の末に至るまで絶えず種々の色彩ある花形の美花を無間し開く美麗なり

**金魚草** (ヘレニウム) 二五號 五 錢  
 夏秋の間高さ二尺餘に至り紅、黄、白等種々奇形の花を開く

**矮性金魚草** (ヘレニウム) 二七號 拾 錢  
 金魚草の矮性にして殊に可憐なり花壇又は鉢植に適す

**ペゴニヤ、ベルノーン** 二八號 拾 錢  
 圓錐を好む宿根草なり初夏より秋末迄絶えず白又は桃色の美花を開く枝梢我々葉に似たり霜を忌む注意すべし

**一重松葉牡丹** (ユウガ) 二九號 五 錢  
 花は絶えず光輝ありて盆栽又は花壇の縁植とし冷く人の愛賞する所なり

**スター、フロックス** 三五號 拾 錢  
 (スターフロックス)

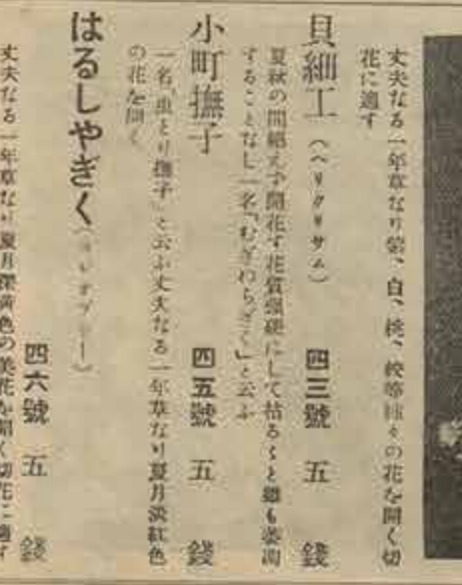


**八重松葉牡丹** (ユウガ) 三〇號 拾 錢  
 松葉牡丹の八重大輪にして殊に美麗なり  
 (注意) 松葉牡丹は春芽発芽するものなれ共秋より冬付け置く方發芽宜し又小鉢等に砂土と混じりて春芽付くるもよし

**ピランジ** (一名梅撫子) 三一號 五 錢  
 夏季薄紫色の花を開き甚だ愛すべし  
 性強健花季水く切花に適す (金盞花 萬重大花)

**金盞花** (カレンデュラ) 三二號 五 錢  
 性強健花季水く切花に適す

橙黄色萬重大花 三七號 拾 錢  
 純黄色萬重大花 三八號 拾 錢  
 萬重大花色々混合 三九號 五 錢  
 赤にしだ (金盞花) 三三號 五 錢  
 春季鮮黄色最も優美の花を開く枝梢よく伸長し活花として頗る貴重せらる



**紅花にしだ** 一七一號 拾 錢  
 枝葉共通のつるにしだに異なりして花の内部紅色の品種

**つくばね朝顔** (ハチマ) 四一號 五 錢  
 朝顔に似たる美花を開く花季水く愛すべし

**千鳥草** (アムルイニウム) 四二號 五 錢  
 (千鳥草)

**貝細工** (ベリタリウム) 四三號 五 錢  
 丈夫なる一年草なり葉、白、桃、淡紫種々の花を開く切花に適す

**小町撫子** 四五號 五 錢  
 一名、由緒あり撫子と云ふ丈夫なる一年草なり夏月淡紅色の花を開く

**はるしやぎく** (ハルシヤギク) 四六號 五 錢  
 丈夫なる一年草なり夏月深黄色の美花を開く切花に適す

(111)

(子種花草時春秋) 子種



**クレピース** 一六九號 拾 錢  
 「ハムレン」に似たる丈夫なる一年草なり春の末白花を咲開す切花に適す

**秋時直輸入草花種子**  
 數年來直輸入の種子毎回成績良好好評を得り故に

**フリージャ** 二二號 五 錢  
 相續なる球根草にして早春芳香濃郁なる白黄花を開く盆栽として頗る愛すべし

**新種フリージャ** 一七四號 參拾 錢  
 フリージャの改良進化したるものにして花色、黄、紅、藍色等各種の混合種にして近時西洋にて非常に珍重せらるるものなる品なり

**勿忘草** (エリシマ) 一五七號 拾 錢  
 淡青色又白の小花を蒸開すまじ好種にして甚だ可憐なり鉢植又は花壇に植す



**アメリカン、パンシース、ミキスト** 貳拾 錢  
 付本年も左の通り注文致居九月初め着荷仕候間宜切せらるる内御注文願上致

**米國種** (壹袋に付) 貳拾 錢  
 三色種の上種カイヤント、レッド、マゼンタ、ブルー、シヤン及びグレイ、ホワイト、ブルーの三種混合にして種類多く花輪大開花を極む

**カーネーション、マーガレット、ミキスト** 拾 錢  
 麝香種子の希珍八重大輪花色頗る多く四季に亘り開花す (カーネーション 菊友)

**バターフライ、パンシース、ミキスト** 參拾 錢  
 三色種の特選品種にして花壇に多量に植す大輪、色彩に富む上種なり

**カーネーション、チャイパーツ、フワン シーミキスト** 貳拾 錢  
 麝香種子の稀珍な種すべし上種色々混合



**秋春蒔草花種子** (壹袋に付)  
 諸國に配給せるものは秋春共下種するを得、秋蒔は八月下旬より十月下旬迄の間、春蒔は三月上旬より四月上旬迄の間、再して何れも夜寒前後を最良とす

**芍薬色々混合** 二三號 五 錢  
 葉株有根種より採種したるものなり、白、無白、桃色、赤、淡紅、八重、一重等諸種頗る多し

**桔梗撫子** (フロクサス、ドクマニア) 二六號 拾 錢  
 (桔梗撫子)

**アメリカン、カーネーション、ミキスト** 參拾 錢  
 アメリカにて流行の種を撫子上種色々混合

**ハーディー、ホーリーホック、ミキスト** 拾 錢  
 花茎の八重最大輪にして色彩多く花色頗る美麗なり

**ロベリヤ、スノーボール** 拾五 錢  
 ロベリヤの雪白花種

(子種花草蒔春秋) 子 種

大花はるしやぎく (キング・コレクタブル)



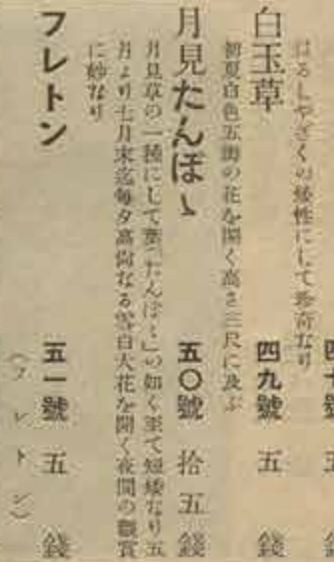
五七號 五 錢

矢車草 (セントロレム)



四八號 五 錢

矮はるしやぎく (ブローフ・コレクタブル)



四七號 五 錢

白玉草

四九號 五 錢

月見たんぼ

五〇號 拾五 錢

フレトン

五一號 五 錢

淡紅

五二號 五 錢

白

五三號 五 錢

(子種花草蒔春秋) 子 種

ひなぎく



六六號 五 錢

英國最大輪ひなぎく

一七〇號 拾 錢

プリムラ、オポニコカ

六七號 拾五 錢



新種プリムラ、オポニコカ

一八六號 貳拾 錢

プリムラ、マラコイデス



一八九號 貳拾 錢

プリムラ、シネンシス



一三七號 貳拾 錢

プリムラ、キューエンシス

(111)

せにあをい



五四號 五 錢

庭石草

五五號 五 錢

かみつれ

五六號 五 錢

マロベグランテフローラ

五八號 五 錢

ルトベキニヤ

五九號 五 錢

麝香ゼラニウム苹果の香

六一號 拾 錢

ロベリヤ

六五號 拾五 錢

一七五號 拾五 錢

しろやまぶき (木山吹)

七〇號 五 錢

をだまきさう (マクイレシヤ)

一五九號 五 錢



西洋をだまき

七一號 五 錢

シザンサス

一六號 貳拾 錢

(子種花草詩春) 子 種

(子種花草詩春) 子 種

花菱草 (エヌコロイヤナ) 七二號 拾 錢 (花菱草)



春より夏に夏より光澤ある深黄色の花を開く花壇に植へ切花に適す

春時草花種子 (壹袋に付)

該部に記載せるものは三月下旬より四月下旬迄の間以下種すべく其内彼岸前後を最良とす

藤 六三號 五 錢

濱 六八號 五 錢

エレニオン 七三號 五 錢

萬壽菊 (トール、マヨール) 一〇七號 五 錢



コスモス (おほほるしやぎ) (コスモス)



天竺牡丹 (ダリア) (天竺牡丹 カリスマス咲)



秋開花する丈夫なる一年草なり花は紅、桃、白の三色ありて満開の時秋風の爲めに揺々するの状殊に愛らしく又細く切花に適す近時秋際と稱する人あり

早咲色々混合 八七號 五 錢

六月末より開花を始め普通品より丈低く上品なり

レーチレノツクス 八八號 五 錢

花輪大にして殊に美麗なり

百日草 (ヒニヤ) 八九號 五 錢

丈夫なる一年草なり初夏より秋末に至るまで絶えず種々の美花を開く切花に適す花は浦島草と云ふ花手永きを以てなり

八重大花色々混合 九〇號 五 錢

八重矮生色々混合 (百日草八重大花)



トレニヤ 九二號 五 錢

丈夫なる矮性の一年草なり夏秋の間常に黄を交へたる奇花を開く花手永く小鉢又は花壇に適す

小萩 九五號 五 錢

萩の葉つて矮小なるもの高さ一尺内外にて白花を開く秋裁として殊に風致あり

(一四)

丈夫なる宿根草にして白、黄、紫、赤、桃、紫、紫、紫、紫、紫の花を開く花手永く栽培するに容易なり

上等カクタス咲色々混合 七九號 參拾 錢

一重八重色々混合 八〇號 拾 錢

上等ヒオニ咲色々混合 一三八號 參拾 錢

カンナ 七五號 五 錢

花苜蓿 七七號 五 錢

孔雀草 (フチノフ、マヨール) 短梗にして多数の美花を開き春より秋に至るまで絶えず小盆又は花壇に適す

ヘリアンサス (百日草) 一重 八四號 五 錢

八重 八五號 五 錢

鳳仙花 (ヒレシメ) 夏月光澤ある黄花を開く花手永く

普通品色々混合 八二號 五 錢

椿咲色々混合 八三號 拾 錢

朝顔 (牽牛花) 七福龍菊咲難 拾粒入 一四五號 五 錢

須演菊咲難 拾粒入 一四六號 五 錢

龍田葉五裂咲(櫻咲)難 拾粒入 一四七號 五 錢

大々輪咲難 拾粒入 一四八號 五 錢

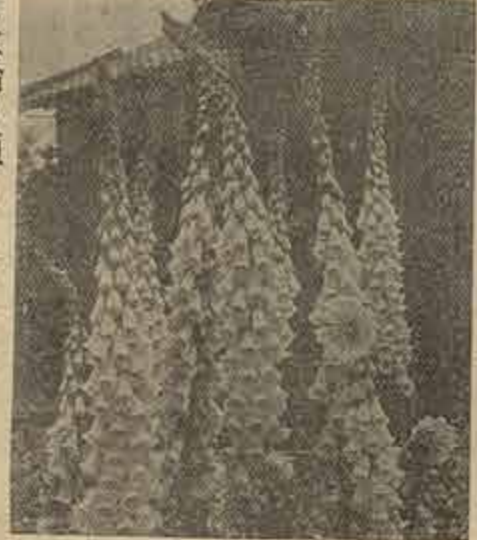
各種難 貳拾粒入 一四九號 五 錢

同 掛目拾粒入 一五〇號 參拾 錢

名稱付上花百餘種 十月末朝顔銘鑑印刷仕候に付御照會願上候

ジギタリス (和名きつねのてぶくろ) 筒状の美花を開く葉は薬用に供す (ヒヤタリス)

九四號 五 錢



白大輪夕顔 (メロン、ワッソー) 晩夏より秋末まで絶えず雪白大輪の美花を開く花の径六

九七號 拾 錢 (一五)



(子種花草蒔春) 子種



(白大輪夕顔)

寸に至る清涼感すべく晩春初涼の観に映くべからざるものなり別に月華又は夜會草と稱す  
丁子夕顔 九八號 五錢  
前種と共に夕顔開花す花は淡紫色にして小輪なり  
(注意) 夕顔種子は外皮堅く發芽困難なれども芽出し口を利刀にて削り薄くすれば發芽せざる憂なし  
ヒビスクス、マルチミス、ハリ ストリス 一四一號 拾錢  
(ヒビスクス、マルチミス、ハリストリス)



早咲色々混合 一一八號 五錢  
純鳥羽形色々混合 一一九號 拾錢  
(原名のヤシヤシ、ユメツツ、アスター)  
ピクトリヤ、アスター 一六四號 拾錢  
高一尺餘花首強く最も生花に適す  
インピンシフル、アスター 一九〇號 拾錢  
高一尺餘花輪大にして花柄四方に廣がり葉開す  
ダロキシニヤ 一二〇號 貳拾錢  
鉢栽培として歐米人の殊に愛賞する球根性草花なり種々の夏に至り個々に似たる多数の美花を開く白、紅、紫、橙、黄、緑等頗る多く其形は何れも圓形光澤を有し恰もゴキウ草の如く且花柄極めて水く西洋草花中の傑品  
(ダロキシニヤ)

金糸梅 一二二號 五錢  
丈夫なる節不なり初夏梅花に似たる黄花を開く枝に風致あり切花として地花り



花葉とも木芙蓉に似たる強壯なる宿根草なり初夏より葉脈に白又は淡紅の大花を開く  
紅蜀葵 九九號 五錢  
丈夫なる宿根草なり夏且至葉に紅色五瓣の大花を開く葉脈に白又は淡紅の大花を開く  
亞米利加白蘇 (クレマチス) 一〇〇號 五錢  
高さ三尺に達し淡紅色の奇花を開く花季遅くして秋に至るまで絶えず

天人菊 (サイウクマヤキ) 一〇一號 五錢  
丈夫なる二年草なり夏より秋に至るまで絶えず開花す切花となすべし

ひおきぎ 一〇二號 五錢  
強壯なる宿根草なり長葉互に對し並びて長く生じ樹根を開きたるが如し夏秋の交情に葉を分ちて黄白色又は黄白色の花を開く切花に適す

木芙蓉 丈夫なる落葉灌木なり秋月白又は黄色の花を開く葉脈に白又は淡紅の大花を開く切花となすべし

千日紅 (ゲロトマ、マヤウラント) 一〇三號 五錢  
丈夫なる一年草なり夏秋の間紅、白、薄紫色の花を開く切花となすべし

かつこあざみ 一〇四號 五錢  
夏秋の間紫色の小花を開く花季水々切花に適す

かつこあざみ白花 一〇六號 五錢  
夏秋の間紫色の小花を開く花季水々切花に適す

かつこあざみ矮性白花 一〇七號 五錢  
前種の白花にして珍奇なり

十様錦 (アマランサス) 一〇八號 五錢  
又藤赤、若草等の異名あり至つて丈夫なる一年草なり秋に至り葉に紅、黄、紫、白等種々の奇麗な星し顯る美観なり高さ三尺より六尺に及び底面又は花壇に適す色々混合 一二四號 五錢  
(十様錦)

細葉 一二五號 拾錢  
(十様錦 珍種細葉)



ランタナ 一七八號 拾錢  
放散に過する丈夫なる灌木なり春より秋に亘り絶えず鮮美なる小花を開く葉は緑色、ときどき白色、黄色等の種類あり性少しく寒を忌む七變化と稱する人あり  
あそぎく (アスター) 一〇八號 五錢  
菊に似たる美花を開き栽培容易にして最も切花に適す  
(あそぎく)



コリウス 一七九號 五錢  
丈夫なる一年草にして葉に紅、黄、紫、白等の美観を呈するを以て「コリウス」と稱せらる其美觀子葉に劣らず但葉形開くしては低く夏秋の交情に花柄を出し淡紫色の花を開く又冬季温室内に於て培養すればよく越年繁茂す  
酔白瓜紫千重 一〇九號 五錢  
酔白瓜紅千重 一〇九號 五錢  
紫丁子咲 一〇九號 五錢  
赤一重 一一〇號 五錢  
白一重 一一〇號 五錢  
白一重 一一〇號 五錢  
赤八重 一一一號 五錢  
赤丁字咲 一一一號 五錢  
濃紅八重 一一一號 五錢  
白丁字咲 一一一號 五錢  
色々混合 一一一號 五錢

鶏冠花 (コックサカム) 一二六號 五錢  
至て強健なる一年草なり夏秋の間筒状に鶏冠の如き大花を出し美觀なり花壇植に適す  
黄 一二七號 五錢  
紅 一二八號 五錢  
矮性紅色 一二九號 五錢  
金蓮花 (オースターグナム) 一三一號 拾錢  
花はクレーセンカクワに似て葉は薔の如し愛らしき花物なり  
含羞草 (ミモセ) 一三三號 五錢  
又「羞羞草」「良むりびき」等の名あり感震を有する植物にして葉に觸れば直に萎縮す初夏より秋末まで先き黄色の奇花を開く昔之を五郎八と呼ぶ時代ありき  
山菊色々混合 一三四號 五錢  
本邦の山野に自生せる菊にして性温つて強健なり花輪細く枝葉硬直にして廣岡芝草に混植し或は文人盆栽、活花等として高尚なり故に發賣する種子は廣く各地の産を蒐集栽培採取したるものに付種類多し  
一文字菊色々混合 一三五號 貳拾錢  
一文字咲の菊花中上花のみを撰採採補したるものにして種類多し栽培宜しきを得れば初年に開花す  
るこう朝顔 一四二號 五錢  
朝顔の一種にして夏より秋に亘り奇異の小花を開く  
アスパラガス、スブレンゼリー 一四三號 拾錢  
強壯なる宿根草にして晩春初涼の觀賞に供すべし秋に葉れば紅葉葉々一層の美觀を呈す性少しく寒を忌む  
(一三七)



支那水仙



(支那水仙)

金環蝸	純黄一重丸輪邊に	拾
寶鈴	白二重丸輪邊に	七
黄金	純黄一重丸輪邊に	五
金山	純黄一重丸輪邊に	五
金孔雀	純黄一重丸輪邊に	五
ホエチカス、ダブル、ホワイト	外周白、内周白に	貳拾五錢

房咲水仙



(房咲水仙)

球根巨大変球より多数の花を開く水盤にて培養すれば最も花の多い時よく開花し芳香濃郁古今文人墨客の殊に愛敬する所なり此球根は毎年十一月清國より輸入す

栽培法にして一實に多数の花を開き香気あり淡白優麗の状態を最高に維持し花輪径大徑一寸八分に及ぶ四月に開花す

- 第一壹號 移り白 壹球 貳拾五錢
- 第二貳號 黄 貳球 貳拾五錢
- 風信子 壹球 貳拾五錢
- 八重各種 貳拾五錢
- 一重各種 貳拾五錢

- 八重一重色々混合 拾五錢
- 同大玉 拾五錢
- チューリップ 壹球 貳拾五錢
- 白地と絞入 壹球 拾五錢
- 黄地と絞入 壹球 拾五錢
- パール 淡桃色筒白、中央黄色 壹球 拾五錢
- チャブマニ 純黄色 壹球 拾五錢
- アームストロング 紫を帯ぶ紅筒白 貳拾五錢
- 十四號 白花極短筒 拾五錢
- 十五號 淡紫 拾五錢
- 二十一號 黄色 拾五錢
- 色々混合 壹球 拾五錢
- イキシヤ 春季赤、白、黄等の花を開く五寸鉢に四五球づつ植す 壹球 拾五錢
- オキサリス 花の初め白花を咲かせ、短筒にして可憐なり夏季強健にして花壇の 壹球 拾五錢
- ツリテリヤ、ユニフロラ 壹球 拾五錢
- イスキヤ 夏の初め白花を咲かせ、短筒にして可憐なり夏季強健にして花壇の 壹球 拾五錢
- ムスカリ 夏の間雪の白花を開く繁盛にして花壇のへり植に妙なり又鉢植に可なり 壹球 拾五錢
- モントフレチア 葉はあやめ色の如く花はびわ色に似て光澤を有し類る花壇より栽培容易繁盛にして切花に供す(ひわのき)とも呼ぶ 壹球 拾五錢
- レナンキュラス 春季アネモネに似たる美花を開く可憐なり 壹球 拾五錢
- ベルシヤ種色々交り 壹球 拾五錢
- フランシヤ種色々交り 壹球 拾五錢
- シクラメン (和名ふたのまんぢう) 中玉 拾五錢、大玉 拾五錢
- 白夏水仙 (たまよすだれ) 夏の間雪の白花を開く繁盛にして花壇のへり植に妙なり又鉢植に可なり 壹球 拾五錢
- ムスカリ (一名南水仙) 夏の間雪の白花を開く繁盛にして花壇のへり植に妙なり又鉢植に可なり 壹球 拾五錢

三〇〇〇

環瑠つるぼ

壹球 拾五錢

アネモネ色々混合

壹球 拾五錢

薬用さくらん

壹球 拾五錢

花ささらん

壹球 拾五錢

フリージャ

壹球 拾五錢

ガラッサ

壹球 拾五錢

レフラクタ

壹球 拾五錢

ビュリチー

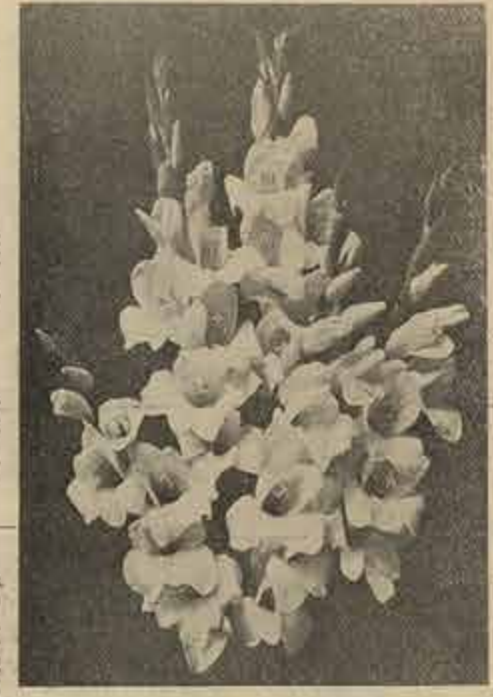
壹球 拾五錢

最新種フリージャ

壹球 拾五錢

(部之植春) 類 根 球

(メウオラガ)



**葡萄色** 壹球 五 拾球 四拾球  
**碧色** 同 五 拾球 四拾球  
**グラジオラス**  
 又花高直と云ふ至て丈夫なるものなり春秋共球根を植付くべし六月より花を出し紅、白、紫、橙、黄、緑、黄緑等各種の混色を開く花季永く最も切花に適す

**在來種色々混合** 壹球に付 拾球に付  
 上花色々混合 拾 拾球 五拾球  
 同色分品六種 七 拾球 五拾球  
**月下香** (チロコロ) 大玉壹苗 拾球 八拾球  
 夏月に至り夕刻白花を咲く芳香麗麗西洋にては香水の原料となす

春植之部

**グロキシニヤ**  
 四月五月球根を川砂或は軽質なる土と川砂と等分に混合せるものにて鉢植とし薄日蔭の處にて培養するときは七月開花す鉢植を好す

(部之ヤリダ) 類 根 球

品名	変相の回数	変相代價	送料
カラダグム	五	貳	拾
特別廉價組物			
四號 フェルチナンド、デ、レセツプス		壹	四
六號 ワルテル、スコット		貳	拾
七號 ビー、エス、ウイリアムス		壹	四
八號 モシヤ、エヘンリー		貳	拾
九號 スーベニール、ツリ、コロネルコレア		貳	拾
十號 マダム、アルフレッド		貳	拾
十四號 原名不詳		壹	四

**ダーリヤ** (大生牡丹)  
**カクタス咲**  
**ガーチアン**  
 巨大輪にして花梗竹の如くに強く花を真直に支ひ色は約るが如き鮮紅にして一點の交りなく品評會花と

月垣より朝顔に似たる数多の花を開く種類極めて多く其色容は何れも麗麗光澤を有し恰も天竺葵の如し且花季極めて永く西洋草花中の優品なり冬季口球を乾かし四十五度を降らざる室内に保護すべし  
**混合品** 同 貳拾球 拾球 貳 壹圓六拾球

**アマリス、ハイブリダ** 壹球に付最大球 壹圓 大球 八拾球 中球 五拾球 小球 貳拾五拾球  
**月下香** (チロコロ) 大玉壹苗 拾球 八拾球  
 夏月に至り夕刻白花を咲く芳香麗麗西洋にては香水の原料となす

アマリリス、ハイブリダ

**ハリリー、グラブツリ** 壹圓五拾球  
 本種も前種と同じく庭園にも高評會にも亦切花にも最適す花冠は極めて重れ多く無数の細切れ内曲線より構成せらるる花冠は花冠多、剛直にして咲き出づ、色は薄底より起つて紫を帯びたる紅にして爪先黄に變ず、然して中心部の開かざる所は黄ならば言ふ計りなく麗し



夏の初め百合の如き大花を開き至て麗麗なり紅、紅に白筋、白に紅筋等種々あり  
**カラチユーム**  
 本種の字に從て葉に種々の美麗なる斑紋あり和名錦芋と稱する觀葉植物なり外寒を忌む株末に球を乾燥せしめ四十五度を降らざる室内に保護し明春植出すべし

**ニ號 アルフレッド、フルー** 壹球に付 貳拾球

**アルターマン** 壹圓  
 花色の大體は橙黄色にして次第に爪先濃し花付極めて善ければ庭園に最適なり  
**アラバスター** 壹圓  
 純白色の最大輪、花冠大なれども氣品麗麗秀逸の名花なり  
**パーシユース** 六拾球  
 白地に紅の點と線紋り花冠可なり強く中間中腰り咲をなす花冠は日を経るに従ひ暗く球状となるまで内曲す  
**フェノメナル** 六拾球  
 中心黄にして淡紅色となり更に瓣先に到り判然たる黄の爪紋となる巨大輪花冠は長くして、その如く判然と集りて充分に内曲し殆んど木彫の菊花に彷彿たる麗有の作品  
**ワシントン** 六拾球  
 淡紅色最大輪、花冠は充分に紅ひて内曲す、素質強健花

**シエラルデン、エドワード** 六拾球  
 最も美麗なるカクタス咲にして色は淡色なれども中心に向てクリーム黄色となる開花早く普通六吋以上咲き花冠は尖りて整然と内曲す花冠長く素質強健の優種なり  
**ジャイカンチック** 五拾球  
 純古金色の巨大輪にして内曲し花冠高く盛り上りの爲め花の直徑より厚さを覺えしむ現在種中の上々花なり  
**パリアント** 五拾球  
 照麗紅の巨大輪にして花冠は大地に花冠を包み花冠縁に多くして長く細く且つ交叉す素質丈夫なり  
**メロデー** 五拾球  
 雪白の中央より花冠に向て清味を帯びたる黄色を呈し花冠は二段に内曲し頗る大々輪花冠強く其にカクタスターヤ中の模範花と稱すべし  
**ネブチユン** 四拾球  
 淡き白色の上段に淡き紅の點と線入り花冠多く球状に膨れ充分に内曲す  
**ビアロット** 四拾球  
 紅琥珀色にして爪白黄白色をなす風車巨大輪  
**ダフリュー、イー、ピーターズ** 四拾球  
 鮮麗紅最大輪花冠多く且つ細く捲れて完全に内曲す花冠長く花冠縁に多し  
**マジック** 四拾球  
 淡黄色に鮮紅の點と線紋入り大輪花冠重なり多く充分内曲す  
**ファッシネーション** 四拾球  
 深桃色中心白大輪花冠花冠強く

(部之ヤリ-ダ) 類 根 球

(部之科蘭・部之蕒石) 苗 卉 花 用 植 鉢

スターライト 西拾銭  
有黄艶先水黄星形咲萬重最大輪爪白  
スコルピオン 参拾銭  
水黄艶二段内曲抱咲雲形狂咲  
ゼー、インフ 参拾銭  
深黒色二段内曲、本種中他に比を差する銘花にして花  
長赤艶し  
エフ、タブルユー、フエロース 参拾銭  
朱締二段内曲萬重大輪  
ミス、ストレドウィック 参拾銭  
石竹色花心水黄二段内曲萬重大輪  
ミセス、ドイグラス、 参拾銭  
フレミング 参拾銭  
雪白輪端内曲千重最大輪  
オリンピック 参拾銭  
淡紅艶萬重先折大輪最大輪  
ミセス、エッチ、エス、 参拾銭  
ブランド 参拾銭  
外開黄、花唇黄萬重内曲最大輪  
センチュリオン 参拾銭  
約巾が如き鮮紅色最大輪長脚細く捻れ規則正しく内  
曲し中心に組合さる。  
スター 貳拾銭  
輝黄細端千重、花唇強く花附縁に長し  
デコラチーフ咲 壹球に付 八拾銭  
聖代 八拾銭  
聖國實生新花にして濃紅萬重巨大輪縁性花極強く花附  
縁に多し  
サルファリア 五拾銭  
淡黄色萬重巨大輪花極長くして強し  
マーベル 五拾銭  
淡紫巨大輪萬重花極長くして強し  
ダフリン 四拾銭  
雪白萬重巨大輪花極強し

ルグラントマニト 参拾銭  
濃紫淡桃絞り最大輪花堂強く受咲にして美花切花に通  
ウエステルキンク 参拾銭  
洋紅萬重最大輪  
スーベニール、ド、ガスターア、 参拾銭  
ドアーソ 参拾銭  
投赤色千重最大輪  
ペオニー咲 壹球に付 八拾銭  
金風 八拾銭  
濃黄に鮮紅の點線絞り大輪肉厚く精狂ひあり大々  
輪にしてヒオニー種に珍らしき色彩なり  
カリバルジ 八拾銭  
鮮なる鮮紅最大輪種にして重は多く脚に狂ひあり花  
梗長し  
霧 六拾銭  
白色萬重最大輪  
メービクトン 六拾銭  
淡黄色巨大輪  
ノキ 参拾銭  
朱紅萬重巨大輪花梗直立  
ドクトル、ペアリー 参拾銭  
光輝ある黒紅千重大々輪  
パーサーボンサツトナー 参拾銭  
水藍色萬重最大輪  
ゲイシャ 参拾銭  
黄地に紅の斜毛目紋千重大々輪  
キング、エドワード 貳拾五銭  
風紫色千重大々輪  
ジャーマニカ 貳拾五銭  
鮮紅千重大々輪縁性  
シヨウ咲 参拾銭  
トムジョンス 一球に付 四拾銭

(三四)  
クリムソンキング 参拾銭  
鮮紅大々輪花形整然美麗  
モデル 参拾銭  
薄牡丹色に濃牡丹色絞り大輪  
ダロウリー、ド、リオン 参拾銭  
雪白萬重大々輪  
ミスサンターズ 参拾銭  
黄艶先白ボカシ最大輪  
ホンホン咲 壹球に付 六拾銭  
オスタラ 六拾銭  
クリム色艶先紫紅色を帯ぶ小輪縁性  
ロサー 五拾銭  
小豆色小輪  
ジョニー 四拾銭  
紫黒色小輪  
アイテアル 参拾銭  
淡黄色小輪  
ジョーシフリクマン 参拾銭  
雪白小輪  
リツトル、ピースウイグ 参拾銭  
濃紅色小輪  
珠 拾五銭  
濃紫色  
揚貴妃 拾五銭  
桃色中輪  
奇品 六拾銭  
グリーンタリヤーバーデー  
フロラー

特別廉價組物

品名	定額	特別廉價	備考
ダリヤ各種類	五拾五銭	三拾五銭	葉細の 葉組代價
同 同	五拾五銭	三拾五銭	葉細の 葉組代價
同 同	五拾五銭	三拾五銭	葉細の 葉組代價
同 同	五拾五銭	三拾五銭	葉細の 葉組代價
同 同	五拾五銭	三拾五銭	葉細の 葉組代價

鉢植用花卉苗

石菖之部  
冬植季節時にてもよく清涼の除地に置くをよしとす  
養針老 燕尾三角 鉢  
青中葉雨後 青中葉  
青長葉雨後 青長葉雨後  
六拾 拾 拾 拾 拾 拾 拾 拾  
錢 錢 錢 錢 錢 錢 錢 錢

天鷲絨 青最細葉 五拾銭  
黄金 黄長葉 五拾銭  
有栖川 青中葉、 五拾銭  
業立藤上 青短葉 五拾銭  
天の川 青に白黄長葉 五拾銭  
正宗 青に白覆輪長葉 五拾銭  
淀の雪 青に白糸覆輪 五拾銭  
花石菖 青中葉白花を 五拾銭  
開く  
石菖上等石付 貳拾五銭  
貳拾五銭より五拾五銭迄  
石菖上等炭付 貳拾五銭  
貳拾五銭より五拾五銭迄



蘭科之部

デンドロビウム屬 (Dendrobium)  
本邦の石菖と同一の種類にして種類頗る多く花色斷麗實  
に貴重すべき品種なり  
デンドロビウム、ノビル (Dendrobium nobil)  
壹球に付 五拾五銭  
壹圓五拾五銭  
又大輪花石菖、大花石菖、大石菖等の名あり花内地産  
の石菖に似て偉大壯麗を稱む四月より五月の間白に薄紅  
紫を帯びたる数十の花を開く花輪堂大色彩麗英實に内外

特別廉價組物

花弁中の産品なり加ふるに性至て強健にして内地産の石  
菖と同様の栽培を施せば能く繁茂開花す  
デンドロビウム、ノビル覆輪葉 壹球に付 参圓より拾圓迄  
葉に白黄色の覆輪を帯し頗る珍貴なり  
デンドロビウム、ノビル、バライター、スプレ  
レンス (D. nobil. var. Sprentans) 壹球に付 貳圓より七圓迄  
普通のノビルに比し葉葉稍々細くして開花期遅く花色殊  
に麗麗、花輪堂大なり  
デンドロビウム、リンチリヤナ 壹球に付 四拾五銭 壹圓 壹圓五拾五銭  
能く中石菖に似て紫を帯び上品なり性至つて強し  
開花季は三月月頃  
デンドロビウム、フィンフリアタム (D. Finbriatum) 壹球に付 六拾五銭

（部 之 科 蘭） 苗 卉 花 用 植 鉢

**シプリヘチウム** (CYPRIPEDIUM)  
 本邦の深山、谷、溪、河の陰湿にして花色種々あり性強健培養容易にして能く繁茂開花す培養法は本邦在来の石蒜とほぼ同様にてよし

**シプリヘチウム、インシクネ** (Cy. insigne)  
 変種に付 五拾錢 七拾錢 壹圓 壹圓五拾錢 貳圓以上六圓迄 (シプリヘチウム・インシクネ)



**シプリヘチウム、ニツテンス** (Cy. nitens)  
 変種に付 七拾錢より四圓迄

**シプリヘチウム、クランド、アトラタム**  
 葉は青無塊、花は黄緑色に斑點入上部白色の大輪輸入大花

（部 之 科 蘭） 苗 卉 花 用 植 鉢

**セロジネー、スヘシオサ** (C. speciosa)  
 (セロジネー・スヘシオサ)



**セロジネー、スヘシオサ** (C. speciosa)  
 卵圓形の葉頭に雙葉を着け奇麗あり十二月頃其中心より黄色優美の花を出す花季漸く氷し性至て強く繁殖し易し

**シプリヘチウム、チエナンサム** (Cy. calanthum)  
 変種に付 壹圓より四圓迄

**シプリヘチウム、ハリシヤナム** (Cy. harrisiannum)  
 葉は黄色にして時として薄白の斑點を出す花は褐色上脚白色に紫色の筋及び筋入夏咲の一種なり

**シプリヘチウム、スビセリアナム** (Cy. spectabile)  
 変種に付 貳圓五拾錢より五圓迄

**シプリヘチウム、ヘイナルテヤナム** (Cy. haynaldianum)  
 変種に付 四圓より八圓迄

**シプリヘチウム、セデニー** (Cy. sedenii)  
 変種に付 壹圓五拾錢より五圓迄

**シプリヘチウム、カンテイチュラム** (Cy. candidi-anthidium)  
 変種に付 貳圓五拾錢より六圓迄

**シプリヘチウム、ホクサリ** (Cy. hookeri)  
 変種に付 貳圓五拾錢より五圓迄

**シプリヘチウム、マササンゲヤナ** (C. missouriense)  
 変種に付 貳圓より六圓迄

**セロジネー、マスサンゲヤナ** (C. missouriense)  
 塊茎の上に一葉を着け其中心より花茎を出す花は直径二寸五分オリーブ色唇黄黒紅又は黄色を以て斑點狀取りをなす、花時水栽培に於て容易なり

**セロジネー、マスサンゲヤナ** (C. missouriense)  
 変種に付 貳圓より六圓迄

**スタンホベア、チグリナ** (Stanhopea tigrina)  
 性至て強健にして培養し易く頗る珍異の大花を開く此品は種の細細又は底節より花茎を出すものに付さ極又は種等に植込み培養すべし花に香氣あり

**ヨンシヂユーム、スファセラタム** (Yonchidium sphacelatum)  
 変種に付 貳圓より五圓迄



**シプリヘチウム、ロンギフォリウム** (Cy. longifolium)  
 変種に付 三圓より八圓迄

**シプリヘチウム、アシュバートニエ、ギガントム** (Cy. Ashburntonae, giganteum)  
 変種に付 五圓より拾圓迄

**シプリヘチウム、カローサム** (Cy. callosum)  
 変種に付 參圓より五圓迄

**セロジネー、アングステイフ** (C. callosum)  
 変種に付 小五拾錢 中八拾錢 大壹圓貳拾錢

**からん**  
 乙 姫

**春鳳蘭白覆輪**  
 武備立変種に付 並 貳圓五拾錢 上 貳圓 四 圓

**プラテイクリニス、フォルモサ** (Platycodon grandiflorus)  
 変種に付 小 八 拾 錢 大 壹 圓 五 拾 錢



(部之邊陵金) 苗卉花用植鉢

なりやらん (Platyclinis formosa) 豪華に付 七拾錢より五圓迄 早春青黄色種花を開く培養容易なり



洋蘭特價組物 豪華に付 武闘より五圓迄 臺灣産なり性狀風韻に似て葉厚くして太く花亦寒風露に似たるも花房長く垂下す、至て強健にして培養容易なり

シブリヘチユム、インシグネ シブリヘチユム、トロイルス テンドロビウム、ノビル テンドロビウム、リンチリヤナ セロジネー、アングステイフオリヤ

白竹蘭 (Thunisia alba) 豪華に付 小 五拾錢 大 五拾錢 形似石蘭に似て長大なり性強健にして栽培し易し七八月頃花房を出し白色花を開く

金陵邊之部 春秋彼岸前後 豪華に付 小 五拾錢 大 五拾錢 豪華に付 武闘五拾錢より五圓迄

(部之葵竺天) 苗卉花用植鉢

ミセス、マリランド 洋紅三四重大輪 五拾錢 アーローナ 底緑色株がカシ八重大輪 五拾錢 マーク、トウエノン 白地緑色刷毛目混紅線取り一重 五拾錢



高砂 白地淡紅覆輪八重 四拾錢 ヘルン、ミツチエル 朱紅八重五輪 四拾錢 ファーイースト 朱赤底白八重大輪 四拾錢

カクタス、セラニウム 花開の如く強健にして至て多花なり 美人醉 薄色八重 拾錢 樂 上朱紅一重底白 拾錢



天竺葵之部 セロニウム又は和蘭葵と稱す性強健にして四季開花し、葉の如く強健にして至て多花なり 羅列ニス 薄色株がカシ八重大輪 七拾錢

(部之ヤニゴベ) 苗卉花用植鉢

- 峯の雪 青に白質輪葉花紅一重 五拾錢
- 紅千鳥 青に白質輪葉花紅一重 七拾錢
- 吹上錦 青に白吹上葉花紅三重大輪 五拾錢
- 天女 青に白吹上葉花紅三重大輪 五拾錢
- 錦上花 青に白吹上葉花紅一重 五拾錢
- 時雪 青に白吹上葉花紅一重 五拾錢
- 金世界 青に白吹上葉花紅一重 五拾錢
- 丹頂 青に白吹上葉花紅一重 五拾錢
- 井手の里 青に白吹上葉花紅一重 五拾錢
- 蔓性セラニウム (アイゼン、トリア) 五拾錢
- アライアンス 五拾錢
- ジャンタルク 白地緑色花がし八重 五拾錢
- プリンセス、ビクトリア 五拾錢
- ウイリー 白に桃色花がし八重 五拾錢
- ハバズニジ 白に桃色花がし八重 五拾錢
- 花の里 白に桃色花がし八重 五拾錢
- 麝香セラニウム 五拾錢
- 苹果的香 五拾錢
- 想夫 五拾錢
- 羽衣 五拾錢

(號四第十ナニゴベ)



- 第拾五號 紫羅蘭に白星八本立花淡紅 五拾錢
- 第拾六號 ベゴニヤ、タンホード、フル 五拾錢
- 第拾七號 ベゴニヤ、フレシテント、カーノット 五拾錢
- 第拾八號 本立性にて葉面大緑色に銀色の斑點を呈し花淡桃色大輪 五拾錢
- 第拾九號 本立性にて葉面大緑色に銀色の斑點を呈し花淡桃色大輪 五拾錢
- 第拾拾號 ベゴニヤ、ソコトラナ 五拾錢
- 第拾拾壹號 本立性にて葉面大緑色に銀色の斑點を呈し花淡桃色大輪 五拾錢
- 第拾拾貳號 本立性にて葉面大緑色に銀色の斑點を呈し花淡桃色大輪 五拾錢

**ペラゴニウム**

ベラゴニウムはセラニウムに属するげんしのよう、科の花手は五月より六月に亘る。

唐織 淡紫がかり上葉毛日秋黒紫一重大輪 五拾錢

照天姫 白大輪 五拾錢

**特別廉價組物**

品名	原価	変組代價	荷造料
天竺葵	上五種	壹圓四拾錢	拾五錢
同	上拾種	貳圓五拾錢	拾五錢
同	並五種	六拾五錢	拾五錢
同	並拾種	壹圓貳拾錢	拾五錢

**ベゴニヤ之部**

秋海棠属の洋種にして種類多く四期開花す花葉共美麗光澤を有し年中の觀賞に適す葉形は葉を觀賞するものにして花を出すこと少なきも葉形偉大奇麗を呈し計量を極む何れも栽培容易繁殖も易し性寒を忌むを以て冬は室内に取入れ夏は半陰地にて栽培すべし。

- 第壹號 本立草白 七拾錢
- 第貳號 本立草赤 七拾錢
- 第參號 本立草淡紅 七拾錢
- 第肆號 本立草濃紅 七拾錢
- 第伍號 本立草紅 七拾錢
- 第陸號 本立草白 七拾錢
- 第柒號 本立草白 七拾錢
- 第捌號 本立草白 七拾錢
- 第玖號 本立草白 七拾錢
- 第拾號 本立草白 七拾錢

**特別廉價組物**

- 第貳拾四號 本立性、風形大葉に白葉斑入緑珍種 四拾錢
- 第貳拾五號 本立性、葉厚、長形に白葉斑入、花淡色 五拾錢
- 第貳拾六號 本立性、葉厚、長形、花薄白 五拾錢
- 第貳拾七號 本立性、葉厚、長形、花薄白 五拾錢
- 第貳拾八號 本立性、葉厚、長形、花薄白 五拾錢
- 第貳拾九號 本立性、葉厚、長形、花薄白 五拾錢
- 第拾拾號 ベゴニヤ、アイヴィ、リーフト 四拾錢

**羊齒科之部**

羊齒科植物は観葉品中特に珍重すべき品種にして種類頗る多し何れも風姿高尙四季の觀賞に適し殊に切花盛花に必要なるものなり培養法は乾葉土又は水苔の細く剪みたるものと細砂とを等分に混じたるものにて小鉢植とし暖氣中半陰地窓中室内に取入れべし肥料は暖氣中時々少許の油粕を施すべし。

- アチアントム、キユーニヤタム 貳拾五錢
- アチアントム、キユーニヤタム 貳拾五錢



(スワレヤニゴベ)

- 第六號 フシオイデス 本立性の蔓性種にして小葉葉生花は桃色の小輪房状をなし甚だ可憐なり 五拾錢
- 第七號 楓葉白木立 五拾錢
- 第八號 レックス 五拾錢
- 第九號 レックス 五拾錢
- 第十號 レックス 五拾錢
- 第十一號 レックス 五拾錢
- 第十二號 レックス 五拾錢
- 第十三號 レックス 五拾錢
- 第十四號 レックス 五拾錢
- 第十五號 レックス 五拾錢
- 第十六號 レックス 五拾錢
- 第十七號 レックス 五拾錢
- 第十八號 レックス 五拾錢
- 第十九號 レックス 五拾錢
- 第二十號 レックス 五拾錢

**アチアントム、タバリナ**

中葉にして葉事なり

- アチアントム、八重葉 參拾錢
- アチアントム、ヘルサイレンス 四拾錢
- アチアントム、マクロフィルム 參拾錢
- アチアントム、コータタム 八拾錢
- アチアントム、マーシヤリー 貳拾錢
- ネフロレビス、大葉 貳拾錢
- ネフロレビス、スコッチー 參拾錢
- ネフロレビス、大葉 貳拾錢



針 植 用 花 卉 苗 (仙 人 掌 之 部)

- 羽衣した** 珠葉に白色の縞を呈す美麗なり。五拾錢
- 紅虎の尾** 短葉にして葉柄及葉脈は紅色を呈す。五拾錢
- 矢の根した** 葉縁に光澤あり葉形矢の根の如し。五拾錢
- 玉した** 性に強健にしてよく繁茂す葉は對生にしてよく伸長し孔雀の尾を立たるが如し。五拾錢
- 蟹の手** (一名シヤッコバ) 蟹の手に似て一月頃紅花色三段咲の美花を開く。五拾錢
- 蟹の足** (一名蟹葉) 前種に似て稍々大形なり三月頃開花す。五拾錢
- 蟹の手** 紅紫花。新種にして至て美麗なり。五拾錢
- 紅花孔雀** 形状孔雀の尾を立てたるが如し夏月鮮紅色の大花を開く。五拾錢
- 新種白花孔雀** 厚葉にして花は帯紫白色外周は鮮紅色花徑七寸に及ぶ大輪開花す。五拾錢
- 鬼の腕** (一名鬼子角) 前種に似て。五拾錢



乳粒肥大凸凹甚しく奇形なり花は淡綠色八重。五拾錢

扇形開花を呈し成長し易し。五拾錢

又強健、岩壁等の名あり、細き根形にして長さ三尺餘に伸び盆外に垂下し晩春紅色の美花を開く扇形にして觀賞に適す。五拾錢

**仙人掌**

一、鬼の腕 五拾錢  
 二、青珊瑚 五拾錢  
 三、大文字 五拾錢  
 四、扇開花 五拾錢  
 五、蟹の手 五拾錢  
 六、高砂 五拾錢  
 七、雄岩石 五拾錢  
 八、獅子代 五拾錢  
 九、金剛丸 五拾錢  
 十、七子丸 五拾錢  
 十一、松 五拾錢  
 十二、青黄丸 五拾錢  
 十三、金糸丸 五拾錢  
 十四、烏帽子 五拾錢  
 十五、烏丸 五拾錢  
 十六、銀手丸 五拾錢  
 十七、毛丸 五拾錢



(一ヤイワ・レセア・モアマ)

青珊瑚 小枝叢生して黄花を開く。五拾錢

形如奇にして人の耳に似たり。五拾錢

**マデモ、アセル、ウイチー** 孔雀の一種にして花は鮮紅色を呈す新種白花孔雀に劣らざる最大輪開花にして花付良好なり。五拾錢

**斑入花盛丸** 花盛丸の白斑入にして美事なり。五拾錢

**松** 細き乳葉集合して扇形をなす。五拾錢

**青黄丸** 團形にして淡き葉脈あり刺茶褐色、花黄色大輪。五拾錢

**新種シヤッコバ、ドオッチ、カイゼリン** 團形にして白及褐色の細毛を有し繁茂速なり淡黄小花を開き紅色の種實を結ぶ麗美なり。五拾錢

**金糸丸** 毛刺金糸にして長く奇品。五拾錢

**白玉兔** 丸形にして白毛叢生して花は紅一重葉甚だ美。五拾錢

針 植 用 花 卉 苗

- 錦寶丸** 團形にして銀白色の短毛叢生し其中心に強き曲りたる赤褐色の毛刺を有し美麗なり。五拾錢
- 銀毛紐** 細形にして毛刺白色花は桃色八重大輪。五拾錢
- 七子丸** 丸形にして花は白の小輪。五拾錢
- 青獅子** 青紐形にして黄花。五拾錢
- 高砂** 雄岩石の如き形状をなし毛色黄。五拾錢
- 遠城角** 丸形白毛叢生奇品。四拾錢
- 銀世界** 雄深くして四角又は五角形をなしよく直立伸長す。五拾錢
- 怒猩々** 團開團形白毛花は純白。五拾錢
- 金晃丸** 丸形にして細き短毛叢生し其美一名黄翁の稱あり。五拾錢
- 金剛丸** 白色強刺花は赤紫小輪、團形をなす。五拾錢
- 星月夜** 前種に似て小形花色同じ。五拾錢
- 神代丸** 長形にして深き溝あり刺短く葉茶色なり。五拾錢
- 旭丸** 團形にして白毛長く仙人掌中の食品なり。五拾錢
- 銀手鞠** 團形、白と赤褐色の強刺を交り其葉。五拾錢
- 大文字** 團形にして銀色の軟條あり性至て矮小花は淡黄小輪。五拾錢
- 金烏帽子** 形は銀世界に似て細き金毛叢生す。五拾錢

特別廉價組物 (名種付付) (種類豊富)

品名	量	代價	材料
仙人掌	並	七拾錢	赤司廣
同	上	拾七錢	赤司廣
同	極上	貳拾五錢	赤司廣

針 植 用 花 卉 苗

● 鈴蘭 (一名馬耳他蘭) 冬花の愛護に過ぎぬもの。五拾錢

● 蘭 冬花の愛護に過ぎぬもの。五拾錢

● 細辛 冬花の愛護に過ぎぬもの。五拾錢

● 蘭香撫子 冬花の愛護に過ぎぬもの。五拾錢

● 極大輪四季咲 カーネーション 冬花の愛護に過ぎぬもの。五拾錢

● マルシオネス 純白千重大輪。五拾錢

● ミスジヨツケル 純黄八重大輪。五拾錢

● マーミオン 純白千重大輪。五拾錢

● ドクターアイレン 純白千重大輪。五拾錢

**レベルネス** 濃紅色千重輪大輪。四拾錢

**ゴールデンレビス** 濃紫紅色八重大輪。四拾錢

**カローラ** 濃紅色八重大輪。四拾錢

**ファイヤーキング** 朱紅色八重大輪大輪。四拾錢

**エンチヤントレス** 濃紅色千重大輪。四拾錢

**マダム、パンホーテ** 濃紅色八重大輪。四拾錢

**ロサー** 濃紫色八重大輪。四拾錢

**パファン** 濃紫紅千重大輪。四拾錢

**ハリーホベル** 雪白に紅サカシ八重大輪。四拾錢

**種** 種名にして種を出し文人客の愛護に過ぎぬもの。五拾錢

**観音すみれ** (一名すみれ) 比叡山の産にして葉に切れ込み深く草多数の白花を開く芳香あり種運難也性半陰地を好む。五拾錢

**白織草** 對馬國白織の原産にして草叢散由葉に似花は淡紅色にして大く其芳香強烈なり。五拾錢

**米國草** 丈夫なる宿根草にして花は常に自較高尚なり文人盆裁に適す。五拾錢

**龍膽白花** 花色純白にして多貴品なり。五拾錢

**花勝見** (一名龍しやが) 桔梗色。五拾錢

**姫蕪苑** 白色。五拾錢

**花石榴** 枝葉鮮折槲より細小枝葉にして花は極めて美麗なる朱紅色萬葉四季咲、花付時に宜しく株中の諸玉と稱すべし。五拾錢

苗 卉 花 植 壇 花 及 植 鉢

- **東明** 並苗 五拾錢  
朝鮮粘りの品種にして葉黄金色を帯び花は白色の一重  
花付極に宜しく四季開花す一名黄金花と稱す
- **翠巒紅** (一名紅之可) 並苗 四拾錢  
葉は綠色中形にして芽出し青白色、花は多少しく紅を  
帯びたる淡紅色花付極に宜しく四季開花す
- **錦袍** 並苗 五拾錢  
葉は白く細くして大く芽出し青赤の色分けとなる花又  
赤或は白、紋等の咲分となる千重咲大輪
- **アザレヤ、ビスコサ** 並苗 五拾錢  
葉は中形花は黒重咲初め赤紅色後白斑入に變ず大輪  
カタチ極に宜しく四季開花す花は筒形なほ白色にして筒部  
に少し紅色を帯び花付極に宜しく四季開花す
- **洋種石南花** 大 並苗 五拾錢 小 並 四  
本邦在来の石南花に類似せるも花色淡紫に黄色を含み至  
て珍しく美観なり性強健にして寒を忍ぶる在来種と別標  
の別をなせば極に宜しく四季開花す
- **プリムラ、シネンシス** 並苗 五拾錢  
葉は中形花は黒重咲初め赤紅色後白斑入に變ず大輪  
カタチ極に宜しく四季開花す花は筒形なほ白色にして筒部  
に少し紅色を帯び花付極に宜しく四季開花す
- **プリムラ、オアコニカ** (一名はまきくら) 並苗 五拾錢  
葉は中形花は黒重咲初め赤紅色後白斑入に變ず大輪  
カタチ極に宜しく四季開花す花は筒形なほ白色にして筒部  
に少し紅色を帯び花付極に宜しく四季開花す
- **プリムラ、ホリアンサス** (西洋小輪草) 並苗 五拾錢  
葉は中形花は黒重咲初め赤紅色後白斑入に變ず大輪  
カタチ極に宜しく四季開花す花は筒形なほ白色にして筒部  
に少し紅色を帯び花付極に宜しく四季開花す
- **プリムラ、キユエンシス** 並苗 五拾錢  
葉は中形花は黒重咲初め赤紅色後白斑入に變ず大輪  
カタチ極に宜しく四季開花す花は筒形なほ白色にして筒部  
に少し紅色を帯び花付極に宜しく四季開花す

苗 卉 花 植 壇 花 及 植 鉢

- **大花君子蘭** 並苗 五拾錢  
花葉共普通君子蘭より大にして特に美観壯麗なり
- **大花サルビヤ** 並苗 五拾錢  
花葉共普通サルビヤより大にして特に美観壯麗なり
- **アスハラガス、テヌイホリヤ** 並苗 五拾錢  
花葉共普通アスハラガスより大にして特に美観壯麗なり
- **アスハラガス、スプレンジエリー** 並苗 五拾錢  
花葉共普通アスハラガスより大にして特に美観壯麗なり
- **マランダ** 並苗 五拾錢  
花葉共普通マランダより大にして特に美観壯麗なり
- **をりつるらん** (吊蘭) 並苗 五拾錢  
花葉共普通をりつるらんより大にして特に美観壯麗なり
- **大葉をりつるらん** 並苗 五拾錢  
花葉共普通大葉をりつるらんより大にして特に美観壯麗なり
- **秋海棠矮性** 並苗 五拾錢  
花葉共普通秋海棠矮性より大にして特に美観壯麗なり
- **ロセリヤ** 並苗 五拾錢  
花葉共普通ロセリヤより大にして特に美観壯麗なり
- **へにはなれんけ** (シダ) 並苗 五拾錢  
花葉共普通へにはなれんけより大にして特に美観壯麗なり
- **ちやらん** 並苗 五拾錢  
花葉共普通ちやらんより大にして特に美観壯麗なり
- **セイテラ** 並苗 五拾錢  
花葉共普通セイテラより大にして特に美観壯麗なり
- **大花紫葉蘭** 並苗 五拾錢  
花葉共普通大花紫葉蘭より大にして特に美観壯麗なり

- **トラスカシケア** (一名はまきくら) 並苗 五拾錢  
葉は中形花は黒重咲初め赤紅色後白斑入に變ず大輪  
カタチ極に宜しく四季開花す花は筒形なほ白色にして筒部  
に少し紅色を帯び花付極に宜しく四季開花す
- **ヘリオトロップ** (一名はまきくら) 並苗 五拾錢  
葉は中形花は黒重咲初め赤紅色後白斑入に變ず大輪  
カタチ極に宜しく四季開花す花は筒形なほ白色にして筒部  
に少し紅色を帯び花付極に宜しく四季開花す
- **ヒルベルシヤ** 並苗 五拾錢  
葉は中形花は黒重咲初め赤紅色後白斑入に變ず大輪  
カタチ極に宜しく四季開花す花は筒形なほ白色にして筒部  
に少し紅色を帯び花付極に宜しく四季開花す
- **香** (一名はまきくら) 並苗 五拾錢  
葉は中形花は黒重咲初め赤紅色後白斑入に變ず大輪  
カタチ極に宜しく四季開花す花は筒形なほ白色にして筒部  
に少し紅色を帯び花付極に宜しく四季開花す



- **覆輪さくららん** (一名はまきくら) 並苗 五拾錢  
葉は中形花は黒重咲初め赤紅色後白斑入に變ず大輪  
カタチ極に宜しく四季開花す花は筒形なほ白色にして筒部  
に少し紅色を帯び花付極に宜しく四季開花す
- **菜莉花** 並苗 五拾錢  
葉は中形花は黒重咲初め赤紅色後白斑入に變ず大輪  
カタチ極に宜しく四季開花す花は筒形なほ白色にして筒部  
に少し紅色を帯び花付極に宜しく四季開花す
- **千重咲菜莉花** 並苗 五拾錢  
葉は中形花は黒重咲初め赤紅色後白斑入に變ず大輪  
カタチ極に宜しく四季開花す花は筒形なほ白色にして筒部  
に少し紅色を帯び花付極に宜しく四季開花す
- **小葉菜莉花** 並苗 五拾錢  
葉は中形花は黒重咲初め赤紅色後白斑入に變ず大輪  
カタチ極に宜しく四季開花す花は筒形なほ白色にして筒部  
に少し紅色を帯び花付極に宜しく四季開花す
- **金壽梅** 並苗 五拾錢  
葉は中形花は黒重咲初め赤紅色後白斑入に變ず大輪  
カタチ極に宜しく四季開花す花は筒形なほ白色にして筒部  
に少し紅色を帯び花付極に宜しく四季開花す
- **紫青木** 並苗 五拾錢  
葉は中形花は黒重咲初め赤紅色後白斑入に變ず大輪  
カタチ極に宜しく四季開花す花は筒形なほ白色にして筒部  
に少し紅色を帯び花付極に宜しく四季開花す
- **オーレリス** 並苗 五拾錢  
葉は中形花は黒重咲初め赤紅色後白斑入に變ず大輪  
カタチ極に宜しく四季開花す花は筒形なほ白色にして筒部  
に少し紅色を帯び花付極に宜しく四季開花す
- **アラマンター** (一名はまきくら) 並苗 五拾錢  
葉は中形花は黒重咲初め赤紅色後白斑入に變ず大輪  
カタチ極に宜しく四季開花す花は筒形なほ白色にして筒部  
に少し紅色を帯び花付極に宜しく四季開花す
- **アラマンター大輪咲** 並苗 五拾錢  
葉は中形花は黒重咲初め赤紅色後白斑入に變ず大輪  
カタチ極に宜しく四季開花す花は筒形なほ白色にして筒部  
に少し紅色を帯び花付極に宜しく四季開花す
- **ランタナ** 並苗 五拾錢  
葉は中形花は黒重咲初め赤紅色後白斑入に變ず大輪  
カタチ極に宜しく四季開花す花は筒形なほ白色にして筒部  
に少し紅色を帯び花付極に宜しく四季開花す
- **醋** (一名はまきくら) 並苗 五拾錢  
葉は中形花は黒重咲初め赤紅色後白斑入に變ず大輪  
カタチ極に宜しく四季開花す花は筒形なほ白色にして筒部  
に少し紅色を帯び花付極に宜しく四季開花す
- **白花醋** (一名はまきくら) 並苗 五拾錢  
葉は中形花は黒重咲初め赤紅色後白斑入に變ず大輪  
カタチ極に宜しく四季開花す花は筒形なほ白色にして筒部  
に少し紅色を帯び花付極に宜しく四季開花す

- **君子蘭** 並苗 五拾錢  
花葉共普通君子蘭より大にして特に美観壯麗なり
- **アスハラガス、フルモサス、ナナス** 並苗 五拾錢  
花葉共普通アスハラガスより大にして特に美観壯麗なり



- **睡蓮** (一名はまきくら) 並苗 五拾錢  
花葉共普通睡蓮より大にして特に美観壯麗なり
- **青樹花** (一名はまきくら) 並苗 五拾錢  
花葉共普通青樹花より大にして特に美観壯麗なり
- **白花青樹花** (一名はまきくら) 並苗 五拾錢  
花葉共普通白花青樹花より大にして特に美観壯麗なり
- **フヒランサス、アトロバラス** (一名はまきくら) 並苗 五拾錢  
花葉共普通フヒランサスより大にして特に美観壯麗なり
- **夜香花** 並苗 五拾錢  
花葉共普通夜香花より大にして特に美観壯麗なり
- **珊瑚花** 並苗 五拾錢  
花葉共普通珊瑚花より大にして特に美観壯麗なり
- **緋合歡** 並苗 五拾錢  
花葉共普通緋合歡より大にして特に美観壯麗なり
- **金合歡** 並苗 五拾錢  
花葉共普通金合歡より大にして特に美観壯麗なり
- **銀合歡** 並苗 五拾錢  
花葉共普通銀合歡より大にして特に美観壯麗なり
- **コロンカ** 並苗 五拾錢  
花葉共普通コロンカより大にして特に美観壯麗なり
- **クレロデントロン、カラミトサム** 並苗 五拾錢  
花葉共普通クレロデントロンより大にして特に美観壯麗なり

苗 卉 花 植 壇 花 及 植 鉢

●紅菜莉  
暖地中絶えず朱色の美花を開く性強く培養容易なり  
英 参拾五錢より八拾錢

○蒲  
英 参拾五錢 (リビストニア・シネンシス)



(英 蒲)

●斑入葉護謨樹(フセカス・ジャセー)▲  
フセカス、エラスチアの葉に白黄色の斑入にして頗る美事なり 英 参拾五錢

●ポージェンビレヤ、サンテリヤナ▲  
頗る奇異なる植物にして花の如く美麗なる赤紫色の花を三枚宛合して三角形をなし其内に三箇の黄色小花を開く 護謨樹(フセカス・エラスチカ)▲ 参拾五錢より壹圓

苗 卉 花 植 壇 花 及 植 鉢

●アフリカ、サンテリヤ▲  
葉が長に長く紅紫色の花を花を離れ極めて珍奇なり性強健にして年中花を出す 英 参拾五錢

●アカリフワー、サンテリヤ▲  
前種の白花にして其が珍奇なり 英 参拾五錢

●アカリフワー▲  
前種の白花にして其が珍奇なり 英 参拾五錢



(樹 護 謨)

●フヒットニヤ、バーシヤフェルチー▲  
本邦にて千本木と稱する観葉植物にして葉は白銀の如く似て観賞の如く年々成長し四季の観賞に適す 英 参拾五錢



(鉢ハナナゲ)

●アンツリユーム、セルゼリヤナム▲  
小 五拾錢 中 七拾錢 大 壹圓より貳圓  
葉は厚くして細長く花は光輝ある深紅色にして恰も小剣に竹串を貫きたるが如き形をなし珍奇美麗なり且花垂頭を永く三月より五月に亘る栽培法は水苔にて鉢植とし暖氣中半陰地に置き時々稀薄の水肥を施し冬は室内に放入るべし

○パシフロラ、エデュリス  
英 参拾五錢より六拾錢

○パシフロラ、エデュリス  
英 参拾五錢より六拾錢



(ムナヤサセム・ムー・ユリアンア)

●アンツリユーム、セルゼリヤナム▲  
小 五拾錢 中 七拾錢 大 壹圓より貳圓  
葉は厚くして細長く花は光輝ある深紅色にして恰も小剣に竹串を貫きたるが如き形をなし珍奇美麗なり且花垂頭を永く三月より五月に亘る栽培法は水苔にて鉢植とし暖氣中半陰地に置き時々稀薄の水肥を施し冬は室内に放入るべし

○セントボリヤ  
英 参拾五錢

○クレロテンドロン、バルフォリ▲  
英 参拾五錢

○クレロテンドロン、バルフォリ▲  
英 参拾五錢

○クレロテンドロン、バルフォリ▲  
英 参拾五錢

○クレロテンドロン、バルフォリ▲  
英 参拾五錢

○アンツリユーム、アンドレヤナム、ピンク▲  
英 参拾五錢

○アンツリユーム、アンドレヤナム、ピンク▲  
英 参拾五錢

○アンツリユーム、アンドレヤナム、ピンク▲  
英 参拾五錢

○アンツリユーム、アンドレヤナム、ピンク▲  
英 参拾五錢

●パンダナス、ウチルス▲  
英 参拾五錢

●パンダナス、オドラチズム▲  
英 参拾五錢

●パンダナス、オドラチズム▲  
英 参拾五錢

●パンダナス、オドラチズム▲  
英 参拾五錢



(一チー・ボ・スナダレバ)

苗 卉 花 植 壇 花 及 植 鉢

●むらさきおもと斑入葉▲ 参拾錢より壹圓  
前種の白根入りにして更に斑入り  
●ルビナーレビス▲ 貳拾錢より四拾錢  
一名球莖、端の赤あり四季開花、白根を露し光澤ある  
●パニカム▲ 拾 錢より参拾錢  
觀賞品にして葉の如き葉に白及桃色の斑を呈す性頗る  
強壯  
●ビトケーニヤ、ムスコサ▲ 壹 圓



(サヨスム・ヤコーネトビ)

●アガパンサス▲ 六七月の頃花茎を出し葉面に黄色又は白色の花を露す  
参奇美麗なり花壇に過す高二三尺  
●ツリトマ▲ 壹株 拾五錢 拾株 壹圓貳拾錢 百株 九圓  
丈夫なる宿根草にして六月の頃花茎を出し黄緑色の奇  
花を露す高四尺に達す花壇に植て奇觀を呈す  
●松葉菊▲ 丈夫なる多年生にして葉は松葉牡丹に似花はあざきくに  
似たり鉢植又は花壇に過す  
●美人蕉▲ 壹株に付 原性金輝色 拾 錢 赤 七 錢 緑 参 拾 錢

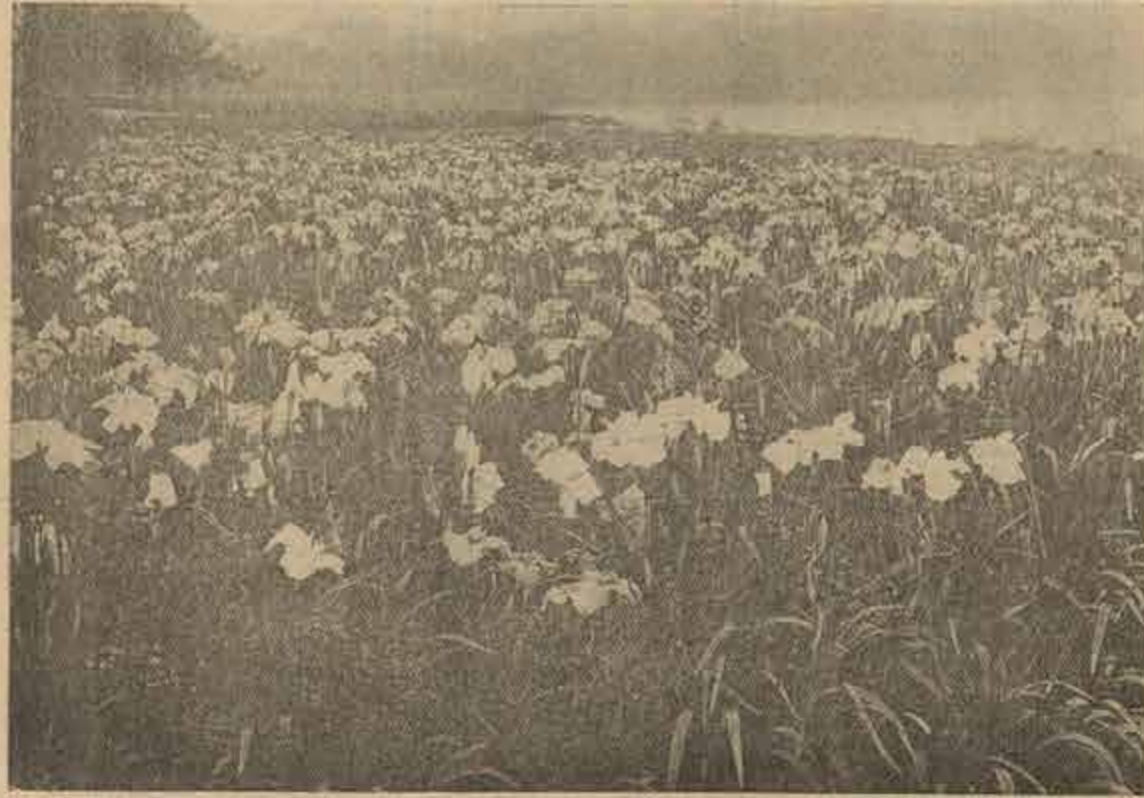
(部 之 花 蟬 玉) 苗 卉 花 植 壇 花 及 植 鉢

●洋種あぢさゐ (原名ヘイドラウシヤ) 参 拾 錢  
ヘイドラウシヤ、アーゴレスセンスと稱す方白色花に  
して花壇に多し  
●時計草白花▲ 壹株 拾 錢  
性質強健よく繁茂し白色の奇花を露す鉢植又は日蔭等に  
に植はしむべし  
●櫻草▲ 名種付 無銘札色々混合  
壹種 拾五錢 壹株 拾 錢  
拾種 壹圓貳拾錢 拾株 七 拾 錢  
貳拾種 貳 圓 百株 六 圓



一名ツリトマと稱す夏月間の如き白花を露す葉は青にして  
丈夫なり夏向きの觀賞品として庭に植はしむべし

苗 萬 花 の (部 之 花 蟬 玉) 園 分 園 福



(四九)

●新種秋明菊▲ 葉葉色麗に克似し短小優雅にして葉面に大なる紅色の花  
房を出し重て参奇美なり花の高さ鉢植ならば二三尺地  
盤にして五六尺を出でず  
●宿根ヘリアンサス▲ 壹株 拾 錢 拾株 八拾錢 百株 六圓  
丈夫なる宿根草にして晩春より秋末まで絶えず八重の光  
輝ある黄花を露す切花に過す  
●草夾竹桃 (各色混合) 壹株に付 参 拾 錢  
拾株 七 圓 拾株 五拾五錢 百株 四圓  
(草夾竹桃)



●糸すゞぎ 壹株に付 拾 錢  
●ひばすゞぎ 壹株に付 拾 錢  
●アキランサス▲ 小葉生し其の美なり小鉢又は夏季の花壇に妙なり  
又ツラネウと稱す冬季は温室にて培養すべし  
壹株に付 拾 錢  
●アキランサス▲ 青に紅葉入り 七 圓  
青に黄斑入り 七 圓  
新種青に紅葉入り大葉重て美 八 圓  
新種青に黄斑入り大葉重て美 八 圓  
●あぢさゐ (紫斑花) 性至て強く六七月の頃多数の小花を露す風志強健  
剪色大花 拾 五 錢  
●ペンタスカニーヤ▲ 紅 壹 圓  
●イリシビス▲ 拾 五 錢  
●ブラチセリユム、アルシコ 四 拾 錢  
●金葉水蠟燭 参 拾 錢  
●マイガレット▲ 花壇に多し  
●八重咲マイガレット▲ 参 拾 錢

(四八)

部 玉 蟬 花 之

●三英 一種に付 拾 錢  
●東光 紅葉掛る大輪 拾 錢  
●吉野の里 白地淺黄オカシ大輪 拾 錢

(部之薬芍) 苗卉花植境花及植鉢



(芍薬花境)

(部之薬芍) 苗卉花植境花及植鉢

伊達紫	紫大輪	拾
緋双葉	緋地盤花大輪	拾
不老の友	緋色大輪	拾
二見ヶ浦	水藍色大輪	拾
旭の駒	紅底白大輪	拾
富士の峯	雪白大輪	拾
七福神	緋白大輪	拾
七小町	白に淺黄大輪	拾
玉獅子	白に紅縷大輪	拾
新蜀江錦	日地紅大輪	拾
紅葉の翼	紅縷大輪	拾
濱千鳥	淡小豆色大輪	拾
吉野川	赤紫大輪	拾
王照君	雪白大輪	拾
白鶴	雪白大輪	拾
嵐山	淺黄大輪	拾
光榮	紅白大輪	拾
富士の空	雪白大輪	拾
三國	紅白大輪	拾
霞の森	雪白大輪	拾
六英	淺黄に白縷大輪	拾
雲井坂	緋色大輪	拾
藤牡丹	雪白	拾
晩來浪	白に淺黄大輪	拾
花の司	納戸に白の吹掛大輪	拾
綴れ錦	濃黄大輪	拾
吹繪形	濃黄大輪	拾
五百織	白地黄縷大輪	拾

青柳染	青白大輪	拾
武藏湯	青紅二重大輪	拾
富士嵐	雪白大輪	拾
寶の戸	本紅三重大輪	拾
特別品		
群芳樓	上紅九色大輪	拾
不老の友	金輪大輪	拾
神代	本紅九色大輪	拾
譽の錦	薄紅一重白大輪	拾
花香園	淡紅九色大輪	拾
大花笠	本紅九色大輪	拾
不夜城	濃紅二重大輪	拾
嵐山	淡色二重、白縷大輪	拾
曙	淡紅二重、金輪大輪	拾
大盃	薄紅二重、金輪大輪	拾
錦撰龍	雪白に濃紅の大輪	拾
聖代	本紅四重立大輪	拾

仙女の洞	紅白大輪	拾
新篝火	紅白大輪	拾
御旗	紅縷大輪	拾
東錦	紅縷大輪	拾
若松	海老茶色大輪	拾
真奈鶴	白に淺黄大輪	拾
時雨傘	雪白に淺黄大輪	拾
富士霞	雪白に淺黄大輪	拾
兒化粧	雪白に濃紅大輪	拾
浪花淘	緋紅縷大輪	拾
牡丹咲	緋縷大輪	拾
八重藤	藍色大輪	拾
舞孔雀	淡紫大輪	拾
爪折笠	紅縷大輪	拾

乃木	純白三重大輪	拾
雨の中の蓮	薄紅大輪	拾
新初日の出	淡紅大輪	拾
親王	淡紅大輪	拾
紫光晴	淡紅大輪	拾
白三階	純白三重大輪	拾
天真	本紅大輪	拾
篝火	濃紅二重大輪	拾
飛龍の舞	濃紅大輪	拾
熊谷	濃紅大輪	拾
特別廉價組物		
芍薬	特上	拾
同	上	拾
同	並	拾
同	上並取交	拾
銘札なし八重一重種々混合		拾

洋種黄色花苜蓿	鮮黄色三英中輪、早咲、頗る珍奇品	貳拾錢
芍薬之部	拾株以上受割引五分引	
甲之部		
乙之部		
丙之部		

(部 之 菊) 苗卉花植壇花及植鉢

菊之部 (管本に栽培)

菊苗栽培は五月上旬より六月中旬迄の慣例と相成苗註文も重もに其項に御申込相成候へども遠隔の地へ運送するは二月より三月迄の間苗強くして運送難く且つ途中萎凋の憂無之活着安全に付其項御註文奉願候而して鉢又は加地へ搬送をなす六月中旬に限り本種成候はど大に都合宜敷候右際同多年の實験により御注意申上候

八重千重大々輪

明治の譽	外金内赤大輪八重	壹	花王	純黄中管大走内輪	七拾錢
新小町	赤紅大管大走内輪	壹	新記念	桃色大管大走内輪	七拾錢
千歳錦	赤紅大管大走内輪	壹	谷間の櫻	淡赤紅大管大走内輪	七拾錢
雪燈籠	雪白中心淡桃色	壹	微笑	淡紅大管大走内輪	七拾錢
天覽記念	外銀内黒狂大輪	八拾	紫雲	内銀外白筋入千	七拾錢
壽老伯	雪白大花八重抱候	七拾	大正の譽	外銀内赤紅大輪	六拾錢
金見麗	赤紅大管大走内輪	七拾	思寐	淡紅大管大走内輪	六拾錢



(石盤大)



(町小器)



(錦雲千)

(部 之 菊) 苗卉花植壇花及植鉢

- 綾錦 雪白に赤紫紫紫紫紫 六拾錢
- 巖龍 淡紅紫爪金開管千 六拾錢
- 葵乃上 外金内赤大輪八重 六拾錢
- 龍冠 (別名仇體) 六拾錢
- 肉色大管大走内輪萬重巨大輪
- 以下壹本五拾錢づゝ
- 美人醉 白に細淡紫移りあり中管王 壹千重大輪
- 黃龍閣 純黄中管大走内輪千重大輪
- 白龍 雪白管大走内輪千重大輪
- 蜂の雪 雪白、外走内輪千重大輪
- 以下壹本四拾錢づゝ
- 光榮 淡黄外走内輪千重大輪
- 千代の光 外金内赤大輪八重大輪
- 瑞穂國 白紅更紗金爪
- 律の調 外銀内赤上紅
- 大澤 紅白輪
- 玉の縁 銀紅
- 以下壹本參拾錢づゝ
- 萬花の長 純黄千重大輪
- 雨乞小町 淡紅大走八重内輪大輪
- 新天地 淡黄大管千重外走内輪大輪
- 掛橋 紫大管八重抱候大輪
- 假小町 外銀内赤紅大輪抱候千重
- 凱旋 淡紫中管大走内輪千重大輪
- 獅子神樂 淡初開白滿開雪白大管大走内輪
- 太刀風 純白大管外走内輪千重大輪



(雲盤)



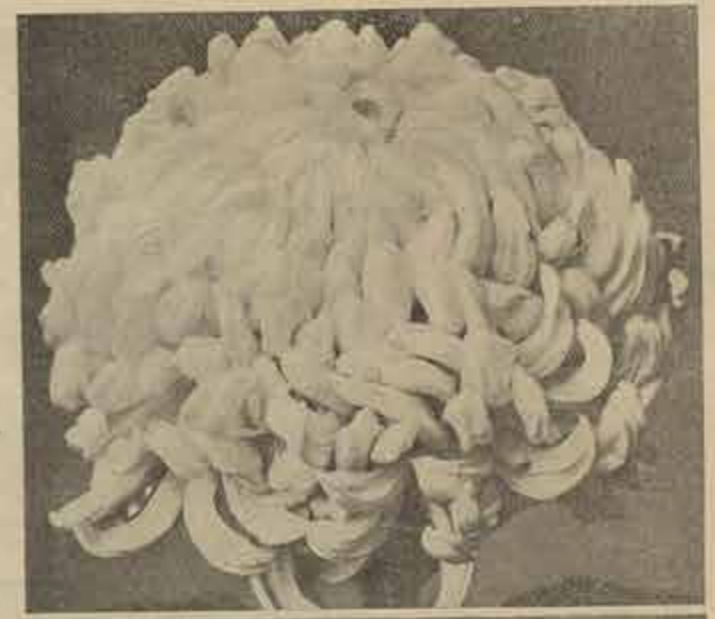
(金長盤)



(花王)

(五三)

(部 之 菊) 苗卉花植壇花及植鉢



(新 紀 念)



(雲 集)



(五 四)

新白蟠龍 雪白太管走付内抱千重大輪  
泰山白 雪白太管走浪頭千重大輪  
今辨慶 濃紫紅大抱八重抱咲  
王冠錦 外銀内濃紅紫八重大抱  
東の空 △淡紅中管千重大輪  
澤の月 △青黄開管走極千重大輪

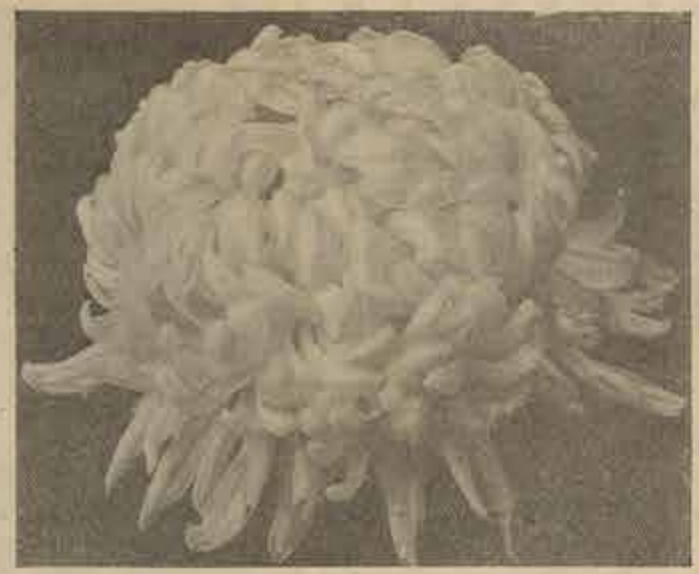
旭 龍 淡紅紫爪白大走萬重内抱大輪  
雪 嵐 雪白大走内抱千重  
蜀江錦 ●金 紅  
玉の露 外白内淡紅走付千重内抱大輪  
シヨールシタフル 黒紅萬重米國種

白 鶴 ○白金瓜  
見返り櫻 ●紫紅平花千重走極體麗  
黄金の花 ●濃黄千重抱咲大輪  
大海の月 青白中管大走内抱千重最大輪  
新若紫 ○紅紫中管千重大走内抱總玉抱  
暹羅々の舞 ●濃紅大抱八重抱咲

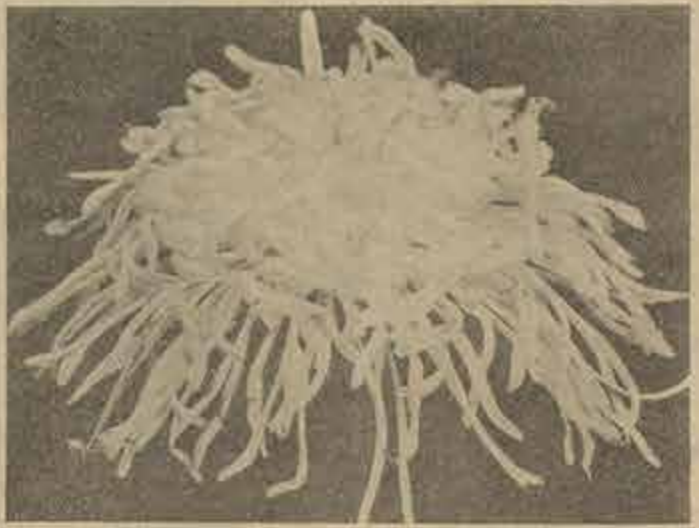
佐渡ヶ島 ○純黄中管千重外走内抱大輪  
溶 媛 内赤上紅紫外淡色爪金抱咲萬重大輪  
大 濶 ●疾初解白滿開雪白外走内抱八重性  
新龍冠 白管走内抱十重大輪  
玉孔雀 濃黄開管懸玉懸千重  
夕日影 雪白大管大走内抱千重  
初吹雪 雪白管走内抱千重大輪

電話掛 五八五 赤司廣樂園 赤司廣樂園 赤司廣樂園 赤司廣樂園 赤司廣樂園

(部 之 菊) 苗卉花植壇花及植鉢



(錦 鏡)



(龍 白)

以下壹本貳拾錢づゝ  
御密錦 黄緑八重  
花 龍 薄 紅  
洲崎銀花 外白色内紅也紗大抱八重大輪  
高津の雪 雪白  
桃園の狐 ●棕色毛細  
五天洲 濃紫千重抱大輪  
秘 遊 濃紫紅大抱八重抱咲大輪

高麗錦 紅棒大走千重内抱大輪  
隅田川 (一名銀赤龍) 外白内紅更紗大平抱千重  
遠山の雪 (遠山標變色) 雪白千重大輪  
鳴立澤 雪白中心黄千重大輪  
富士の峰 雪白大走内抱千重  
香爐峰 外白中管外走内抱千重大輪  
高 嶺 ●紫極大管走内抱八重大輪  
玉 扇 ○純黄黄色大走内抱千重最大輪

大 禮 ●淡紫大抱極千重大輪  
御吉野 外銀内紅紫大走内抱千重大輪  
陶 令 雪白大管大走内抱千重大輪  
初 瀨 ●青白大管大走内抱千重大輪  
大 彩 純黄太管大走内抱千重大輪  
冠 淡紅大走内抱千重大輪

以下壹本拾五錢づゝ  
銀世界 雪白千重抱咲外走大輪  
田子の富士 白  
延壽の司 ●純白千重大輪  
雲の秋 黄に薄紅編八八重抱咲  
井手玉川 ○絲 黄  
吉野の空 ○淡 紅  
錦 司 ○金 紅  
周車の徳 ○外金内赤三重大輪  
鶴追鷹 ●銀色金瓜  
延壽の司 ●純白千重大輪  
雲の秋 黄に薄紅編八八重抱咲  
田子の富士 白  
銀世界 雪白千重抱咲外走大輪

電話掛 五八五 赤司廣樂園 赤司廣樂園 赤司廣樂園 赤司廣樂園 赤司廣樂園

之 菊 苗卉花植壇花及植鉢



(鉢作最適種)

一、黄金の花 二、美人醉 三、泰山白 四、龍龍 五、葵ノ上  
右五種取組特別優待



(鉢作最適種)

一、御持土産 二、延喜の菊 三、龍龍の菊 四、六節三略  
五、遠山櫻 六、初雪の菊 七、茶香の玉 八、松の玉  
右七種取組特別優待

之 菊

旭松 ●濃紅サシシ重千重大輪  
六節三略 ●濃紅サシシ重千重大輪  
雙鷺 ●濃紅サシシ重千重大輪  
白鳳 ●濃紅サシシ重千重大輪  
高砂 ●濃紅サシシ重千重大輪  
三日月 ●淡小豆色千重半管指最大輪  
茶香の玉 ●濃紅サシシ重千重大輪  
都鳥 ●濃紅サシシ重千重大輪

御所柳 ●濃紅サシシ重千重大輪  
輝鳳 ●濃紅サシシ重千重大輪  
大正の響 ●濃紅サシシ重千重大輪  
花被衣 ●濃紅サシシ重千重大輪  
以下壹本拾錢づゝ  
黄金乃冠 ●濃紅サシシ重千重大輪  
三日月 ●淡小豆色千重半管指最大輪

御持土産 ●濃紅サシシ重千重大輪  
不老金 ●濃紅サシシ重千重大輪  
大和錦 ●濃紅サシシ重千重大輪  
蜂の巣 ●濃紅サシシ重千重大輪  
銀龍 ●濃紅サシシ重千重大輪  
紅牡丹 ●濃紅サシシ重千重大輪  
雪達摩 ●濃紅サシシ重千重大輪  
遠山櫻 ●濃紅サシシ重千重大輪

松間の月 ●淡紅玉交八重重特大輪  
竹林の雪 ●淡紅玉交八重重特大輪  
明治の衣 ●淡紅玉交八重重特大輪  
十二衣 ●淡紅玉交八重重特大輪  
騎龍仙 ●淡紅玉交八重重特大輪  
金城閣 ●淡紅玉交八重重特大輪  
敷島 ●淡紅玉交八重重特大輪  
紫玉龍 ●淡紅玉交八重重特大輪

之 菊 苗卉花植壇花及植鉢

花童子 ●淡紅玉交八重重特大輪  
京江 ●淡紅玉交八重重特大輪  
霞の富士 ●淡紅玉交八重重特大輪  
青光龍 ●淡紅玉交八重重特大輪  
伊勢雀 ●淡紅玉交八重重特大輪  
新黄の司 ●淡紅玉交八重重特大輪  
花笠 ●淡紅玉交八重重特大輪  
露の鈴 ●淡紅玉交八重重特大輪  
孔雀丸 ●淡紅玉交八重重特大輪  
紫光雲 ●淡紅玉交八重重特大輪  
熊遊 ●淡紅玉交八重重特大輪  
金寶冠 ●淡紅玉交八重重特大輪  
世界の冠 ●淡紅玉交八重重特大輪  
鶴の羽重 ●淡紅玉交八重重特大輪  
雲の上 ●淡紅玉交八重重特大輪  
弘徽殿 ●淡紅玉交八重重特大輪  
樂太鼓 ●淡紅玉交八重重特大輪  
イルカンニング ●淡紅玉交八重重特大輪  
辰一天 ●淡紅玉交八重重特大輪  
黄金町 ●淡紅玉交八重重特大輪  
新高山 ●淡紅玉交八重重特大輪  
組上錦 ●淡紅玉交八重重特大輪  
紫式部 ●淡紅玉交八重重特大輪  
朝千鳥 ●淡紅玉交八重重特大輪  
新太陽錦 ●淡紅玉交八重重特大輪  
二羽の鶴 ●淡紅玉交八重重特大輪  
金孔雀 ●淡紅玉交八重重特大輪  
羅城門 ●淡紅玉交八重重特大輪  
浮橋 ●淡紅玉交八重重特大輪  
業平 ●淡紅玉交八重重特大輪

舞鶴 ●淡紅玉交八重重特大輪  
金環飾 ●淡紅玉交八重重特大輪  
峯の山吹 ●淡紅玉交八重重特大輪  
立田錦 ●淡紅玉交八重重特大輪  
奇品 ●淡紅玉交八重重特大輪  
龍の波 ●淡紅玉交八重重特大輪  
龍の爪 ●淡紅玉交八重重特大輪  
以下壹本拾五錢づゝ

星降り ●淡紅玉交八重重特大輪  
金環の司 ●淡紅玉交八重重特大輪  
琵琶湖の波 ●淡紅玉交八重重特大輪  
新金錦 ●淡紅玉交八重重特大輪  
龍の雲 ●淡紅玉交八重重特大輪  
珠露 ●淡紅玉交八重重特大輪  
黄玉龍 ●淡紅玉交八重重特大輪  
明治の響 ●淡紅玉交八重重特大輪  
翠光 ●淡紅玉交八重重特大輪  
青糸龍 ●淡紅玉交八重重特大輪  
以下壹本貳拾錢づゝ

幸の秋 ●淡紅玉交八重重特大輪  
日本魁 ●淡紅玉交八重重特大輪  
銀鳳 ●淡紅玉交八重重特大輪  
濃き紫 ●淡紅玉交八重重特大輪  
黄金の玉 ●淡紅玉交八重重特大輪  
紅葉狩 ●淡紅玉交八重重特大輪  
彌生の月 ●淡紅玉交八重重特大輪  
彌生 ●淡紅玉交八重重特大輪  
國柄奏 ●淡紅玉交八重重特大輪  
宇内照 ●淡紅玉交八重重特大輪  
肥念 ●淡紅玉交八重重特大輪  
黄金殿 ●淡紅玉交八重重特大輪  
金茄 ●淡紅玉交八重重特大輪  
野田の藤 ●淡紅玉交八重重特大輪  
春霞 ●淡紅玉交八重重特大輪  
鳩の水 ●淡紅玉交八重重特大輪

特別廉價組物

品名	数量	受取代價	送料
菊大輪	同上	同上	同上
菊中輪	同上	同上	同上
菊小輪	同上	同上	同上
菊大輪	同上	同上	同上
菊中輪	同上	同上	同上
菊小輪	同上	同上	同上
菊大輪	同上	同上	同上
菊中輪	同上	同上	同上
菊小輪	同上	同上	同上

特別廉價組物

品名	数量	受取代價	送料
菊大輪	同上	同上	同上
菊中輪	同上	同上	同上
菊小輪	同上	同上	同上
菊大輪	同上	同上	同上
菊中輪	同上	同上	同上
菊小輪	同上	同上	同上
菊大輪	同上	同上	同上
菊中輪	同上	同上	同上
菊小輪	同上	同上	同上

一文字咲

品名	数量	受取代價	送料
菊大輪	同上	同上	同上
菊中輪	同上	同上	同上
菊小輪	同上	同上	同上
菊大輪	同上	同上	同上
菊中輪	同上	同上	同上
菊小輪	同上	同上	同上
菊大輪	同上	同上	同上
菊中輪	同上	同上	同上
菊小輪	同上	同上	同上



之 菊 苗卉花植植花及植鉢



(五八)

大和錦 白に紅縷大縷品 愛 七拾錢  
蘭陵王 外朱紅内黒紅縷品 七拾錢  
夏富士 淡紅大縷品 七拾錢

狂菊 (東京中電)  
苗壹本に付 貳拾五錢  
雲 淡黄青走内肉千重 貳拾五錢



(狂菊)  
一、旭車 二、秋の下露 三、鶴の臺 四、火の玉  
五、蘭陵王 六、和氏の涙 七、華染川  
右七種取揃 特價金八拾錢 送料拾錢

特別廉價組物  
菊苗、一文字咲  
五種 代金 貳圓  
十種 代金 參圓五拾錢  
菊作送料 拾錢

以下壹本拾五錢づつ  
藤の下露 外肉紅縷八重  
旭車 雪白外骨内骨必千重  
雪の曙 帶白八重  
古今の色 淡紅八重  
紫雲閣 淡紫千重

雲井 純黄八重  
男山 百千重  
筆染川 紅紫千重  
鶴の臺 外肉内古代紅八重  
和氏の涙 黄千重  
線返し 黄大輪  
宮城野 帶白に紫紋入外骨走付千重  
小島ヶ崎 純黄千重  
千代鶴 雪白走付千重  
錦麟光 純黄千重  
金屋の藏 黄八重狂

肥後菊  
苗壹本 拾五錢づつ  
春の曙 紅紫  
天の橋立 淡黄青咲  
満月 白管咲  
鶴の羽重 白管咲

紫雲彩 淡紅  
芙蓉の曉 雪白  
琢磨の光 淡黄色  
以下壹本拾錢づつ  
火の玉 淡黒紅  
折鶴 白八重  
宿の一本 紅  
太液芙蓉 茶色  
乙女 帶白

之 菊 苗卉花植植花及植鉢



(五九)

稲荷山 淡紅管咲  
三耕之衣 淡黒紅平葩二重縷咲  
布引 白、疾田管後平咲  
揚羽の蝶 純黄千重  
風車 白平葩

中菊  
此部に記載するものは花輪が小さくして枝  
除き花の重なることなく風車様に  
最も活花に育つ  
苗壹本に付  
以下壹本貳拾錢づつ  
線 淡紫赤千重 參拾錢  
薄 淡紫赤千重 參拾錢

以下壹本拾五錢づつ  
石橋の舞 淡紅紫瓜縷白千重系  
通小町 淡紫赤系千重  
勇龍 淡紫赤系八重  
染分手綱 淡紫と白の絞り咲分  
高麗錦 純黄縷狂、葩先分  
春風柳 純黄赤葩三重縷咲  
雷火 淡黒紅大葩一重狂咲  
東鹿の子 淡紫赤に白縷の子入  
千重

小菊 (一名具菊)  
苗壹本に付 五本に付 拾本に付  
第一號 五錢 貳拾錢 參拾錢  
第二號 五錢 貳拾錢 參拾錢  
第四號 五錢 貳拾錢 參拾錢

以下壹本拾五錢づつ  
不二の里 白千重よれ赤縷咲  
亂糸 淡黄中赤八重  
東方朝 淡紅中赤よれ疾田千重  
八重霞 紅紫瓜縷白中赤よれ  
緋 疾田管後白、後淡白縷細赤千重  
玉川 純黄千重、葩先分狂咲  
白熊 純黄八重縷赤縷咲  
井手乃月 雪白中赤よれ疾田千重  
笑美人 淡紅紫瓜縷白千重赤系  
都の錦 淡色地爪に縷赤と白のセリ  
朝霧 雪白中心赤白先裂千重  
小天 白中心赤具疾田花

特別廉價組物  
菊苗、一文字咲  
五種 代金 貳圓  
十種 代金 參圓五拾錢  
菊作送料 拾錢

(部之運降・部之花子燕・部之物栽水) 苗卉花植壇花及植鉢

(部 之 菊) 苗卉花植壇花及植鉢

水栽物

河骨紅花	河骨葉	河骨葉	河骨葉	河骨葉	河骨葉	河骨葉	河骨葉	河骨葉	河骨葉
河骨葉	河骨葉	河骨葉	河骨葉	河骨葉	河骨葉	河骨葉	河骨葉	河骨葉	河骨葉
河骨葉	河骨葉	河骨葉	河骨葉	河骨葉	河骨葉	河骨葉	河骨葉	河骨葉	河骨葉
河骨葉	河骨葉	河骨葉	河骨葉	河骨葉	河骨葉	河骨葉	河骨葉	河骨葉	河骨葉

燕子花之部 移植季春 秋彼岸頃

幸の笠	高砂	高砂	高砂	高砂	高砂	高砂	高砂	高砂	高砂
高砂	高砂	高砂	高砂	高砂	高砂	高砂	高砂	高砂	高砂
高砂	高砂	高砂	高砂	高砂	高砂	高砂	高砂	高砂	高砂
高砂	高砂	高砂	高砂	高砂	高砂	高砂	高砂	高砂	高砂

睡蓮之部 (原名ニムクワイヤ又はクワイヤイヤ)

以下耐寒性

アツトラクシオン	ゼームス・アライドン	アツトラクシオン	ゼームス・アライドン	アツトラクシオン	ゼームス・アライドン	アツトラクシオン	ゼームス・アライドン	アツトラクシオン	ゼームス・アライドン
アツトラクシオン	ゼームス・アライドン	アツトラクシオン	ゼームス・アライドン	アツトラクシオン	ゼームス・アライドン	アツトラクシオン	ゼームス・アライドン	アツトラクシオン	ゼームス・アライドン
アツトラクシオン	ゼームス・アライドン	アツトラクシオン	ゼームス・アライドン	アツトラクシオン	ゼームス・アライドン	アツトラクシオン	ゼームス・アライドン	アツトラクシオン	ゼームス・アライドン
アツトラクシオン	ゼームス・アライドン	アツトラクシオン	ゼームス・アライドン	アツトラクシオン	ゼームス・アライドン	アツトラクシオン	ゼームス・アライドン	アツトラクシオン	ゼームス・アライドン



洋種白花  
にして葉は紅を帯びたる黄色花は濃紅色大輪葉花、花形よく整頓し色彩頗る優麗にして紅色睡蓮中の特に優越種なり  
若葉色裏面赤色を帯び、花純白八重大輪早朝より開花し香氣頗る開花後多し同名不詳

第六號	第五號	第四號	第三號	第二號	第一號	第十號	第九號	第八號	第七號	第六號	第五號	第四號	第三號	第二號	第一號
五錢	五錢	五錢	五錢	五錢	五錢	五錢	五錢	五錢	五錢	五錢	五錢	五錢	五錢	五錢	五錢
五錢	五錢	五錢	五錢	五錢	五錢	五錢	五錢	五錢	五錢	五錢	五錢	五錢	五錢	五錢	五錢
五錢	五錢	五錢	五錢	五錢	五錢	五錢	五錢	五錢	五錢	五錢	五錢	五錢	五錢	五錢	五錢

彌生	壽鏡	櫻雀	金雀	薄化粧	猿眼	夏の月	金小判	玉紅	高尾	井田の里	水の山吹	構重	旭の港	鼠足	大和錦	金武蔵
彌生	壽鏡	櫻雀	金雀	薄化粧	猿眼	夏の月	金小判	玉紅	高尾	井田の里	水の山吹	構重	旭の港	鼠足	大和錦	金武蔵
彌生	壽鏡	櫻雀	金雀	薄化粧	猿眼	夏の月	金小判	玉紅	高尾	井田の里	水の山吹	構重	旭の港	鼠足	大和錦	金武蔵
彌生	壽鏡	櫻雀	金雀	薄化粧	猿眼	夏の月	金小判	玉紅	高尾	井田の里	水の山吹	構重	旭の港	鼠足	大和錦	金武蔵

山菊	霞ヶ關	司紅	殿紅	紅雀	金世界	銀世界	雪鼠	夏菊苗	特別廉價組物
山菊	霞ヶ關	司紅	殿紅	紅雀	金世界	銀世界	雪鼠	夏菊苗	特別廉價組物
山菊	霞ヶ關	司紅	殿紅	紅雀	金世界	銀世界	雪鼠	夏菊苗	特別廉價組物
山菊	霞ヶ關	司紅	殿紅	紅雀	金世界	銀世界	雪鼠	夏菊苗	特別廉價組物

嫁菜	雲母坂産	八瀬産	和田産	九重	雲之上	夕風	八千代	龍腦菊	嫁菜
嫁菜	雲母坂産	八瀬産	和田産	九重	雲之上	夕風	八千代	龍腦菊	嫁菜
嫁菜	雲母坂産	八瀬産	和田産	九重	雲之上	夕風	八千代	龍腦菊	嫁菜
嫁菜	雲母坂産	八瀬産	和田産	九重	雲之上	夕風	八千代	龍腦菊	嫁菜

以下不耐寒性

マリヤシヤ、カーニヤ	サルフェリヤ、グランチフロラ	レデーケリー、ロゼア	ロビンソニー	グラウドストニヤナ	クロマテラ	アンドリアナ	マリヤシヤ、ロゼア	デンタタ	デホニエンシス	ガンジバリエンシス、ロゼア
マリヤシヤ、カーニヤ	サルフェリヤ、グランチフロラ	レデーケリー、ロゼア	ロビンソニー	グラウドストニヤナ	クロマテラ	アンドリアナ	マリヤシヤ、ロゼア	デンタタ	デホニエンシス	ガンジバリエンシス、ロゼア
マリヤシヤ、カーニヤ	サルフェリヤ、グランチフロラ	レデーケリー、ロゼア	ロビンソニー	グラウドストニヤナ	クロマテラ	アンドリアナ	マリヤシヤ、ロゼア	デンタタ	デホニエンシス	ガンジバリエンシス、ロゼア
マリヤシヤ、カーニヤ	サルフェリヤ、グランチフロラ	レデーケリー、ロゼア	ロビンソニー	グラウドストニヤナ	クロマテラ	アンドリアナ	マリヤシヤ、ロゼア	デンタタ	デホニエンシス	ガンジバリエンシス、ロゼア

(部之花梅・部之花桑扶) 苗卉花植壇花及植鉢

オマラナ

花は共にアゼニシンスに似て色清々淡し花開種なり



(オマラナ蓮華)

カンシバリエンススアスレア 赤球 六拾錢

特別廉價組物

(名札付、種類別別選)

品名	目録	金額
同	五種	五拾錢
運	上五種	五拾錢
選	五種	五拾錢
同	五種	五拾錢

扶桑花之部

(ヒビスカス)

花はよくの類にして強壯なる灌木なり夏秋の間開花して種々麗麗大の花を開く、長崎宮崎、熊本、鹿児島、四国、南九州、琉球、南洋の諸島に性温なり、冬中に室内に養ふべし。



(扶桑花)

緋紅一重大輪 五拾錢  
 薄紅一重大輪 五拾錢  
 珍種黒紫葉紅色一重 五拾錢  
 桃色一重大輪 五拾錢  
 極鮮牡丹咲 五拾錢  
 極色牡丹咲 五拾錢  
 朱紅一重大輪 五拾錢  
 黄色牡丹咲 五拾錢  
 極紅切咲 五拾錢

苗壹本拾五錢

特別廉價組物

(名札付、種類別別選)

冬至梅 雪白早咲  
 福袋梅 薄紅  
 黄金梅 薄黄小輪  
 雪の盃 白大輪能幹  
 満月 雪白大輪  
 大港 薄紅大輪上々  
 紅鶴 上紅  
 緑夢梅 青白中輪有枝  
 銀覆輪 白成紅  
 佐橋紅 濃上紅  
 寒紅梅 上紅早咲  
 日月 白に紅中輪  
 千代鶴 淡紅大輪

苗壹本拾五錢

立物重瓣

川 赤紅大輪  
 乙 女 白瓜紅大輪  
 乙 幾夜寝覺 桃色大輪、桃花に似たり  
 明 星 白大輪  
 白雲龍梅 一名雪菜梅 白二三重中輪枝梢極曲曲能の如し

苗壹本拾五錢

(部之花梅・部之花梅實) 苗卉花植壇花及植鉢

栖鶯梅 口紅大輪  
 兜兒鳥紅 薄紅大輪 (一名眞鳥梅)  
 麗の内 薄紅大輪  
 錦梅 淡紅大輪  
 新唐梅 淡紅内白大輪  
 雲井 薄紅至淡大輪  
 雲宿梅 雪白大輪  
 青宿梅 青白大輪有枝  
 長谷川綾 白に本枝投入  
 宮の浦 薄紅大輪  
 筋冬至 薄紅、枝に白縷入  
 映山白 淡紅、枝に白縷入  
 高砂 薄色大輪  
 將軍梅 薄紅八重中輪にして本願三升那宮の陣村なる西征將軍の古時將軍御手籠の老梅と同花なり  
 未開紅 淡紅八重大輪  
 筑紫紅 薄紅八重大輪、輪色輝かに佳

垂物單瓣

玉 青白大輪有枝  
 玉 淡紅花形上々大輪  
 春日野 薄紅大輪花形よし  
 東野 薄色大輪  
 遠州 薄紅一重  
 旭の龍 薄紅一重  
 千代鶴 水紅大輪  
 小代鶴 淡紅一重

垂物重瓣

吳服 水紅大輪

特別廉價組物

(名札付、種類別別選)

品名	目録	金額
同	五種	五拾錢
運	上五種	五拾錢
選	五種	五拾錢
同	五種	五拾錢

鉢植用花付梅

(移植時十月下旬、より翌二月上旬迄の間)

品名	目録	金額
同	五種	五拾錢
運	上五種	五拾錢
選	五種	五拾錢
同	五種	五拾錢

右は小包郵便にては送送出来ぬ

實梅之部

苗壹本拾五錢



(鉢植用花付梅)

林州 果形大実圓にして純色に紅色を帯び、肉質佳、皮薄、味佳なり  
 濃州 果形小味上、小梅と稱す、果形大にして、肉質佳、皮薄、味佳なり  
 豊後 果形大にして、肉質佳、皮薄、味佳なり  
 太平 果は薄皮にして、豊後實梅の佳品  
 七月 稀葩、稀葩にして七月に熟す

花櫻之部

苗壹本拾五錢

秋本より制作しては、送料は人差、薄薄なる

(部之茶山) 苗卉花植樹花及植鉢

Table listing various tea and plant varieties with columns for variety name, price, and quantity. Includes items like 吉野櫻, 細川, 布, 天の川, etc.

花櫻路札なし一重八重千重

Table detailing prices for different types of cherry blossoms (one-layer, eight-layer, thousand-layer).

特別廉價組物

Table listing special low-price plant groups with prices and quantities.

山茶之部

Text describing tea plant varieties, including '梅真之部' and '甲之部'.

茶梅之部

Text describing camellia tea varieties.

(部之丹牡・郎之稚若) 苗卉花植樹花及植鉢

Table listing various plant and flower varieties with columns for variety name, price, and quantity. Includes items like 重瓣之部, 白牡丹, etc.

特別廉價組物

Table listing special low-price plant groups with prices and quantities.

牡丹之部

Text describing peony varieties.

特別廉價組物

Table listing special low-price plant groups with prices and quantities.

濃紅之部

Table listing dark red plant varieties with prices and quantities.

單瓣之部

Table listing single-petaled plant varieties with prices and quantities.

白之部

Table listing white plant varieties with prices and quantities.

絞之部

Table listing twisted plant varieties with prices and quantities.

(部之盛) 苗卉花植壇花及植鉢

浅黄 柳 種黄色  
 青柳 種青  
 紅界 種上紅界青  
 一孔 種青切丸大葉  
 群行 種青大葉秋紅界  
 鳴立 種青に黄砂子葉  
 爪頭 種青瓜特色  
 鳳の爪 種青しから葉  
 青芽先黄黄色

特別廉價組物

庭園植付用大苗各種  
 庭園用樹苗之部御一覽奉願儀

薔薇之部

●印 四季咲殊に花付よきもの  
 ○印 四季咲殊に花付よきもの  
 ●印 四季咲殊に花付よきもの  
 ○印 四季咲殊に花付よきもの  
 ●印 四季咲殊に花付よきもの  
 ○印 四季咲殊に花付よきもの

(部之植) 苗卉花植壇花及植鉢

芙蓉 種上紅界青  
 瑞瑠 種上紅界青  
 雲間 種上紅界青  
 藤乙女 種上紅界青  
 藤田 種上紅界青  
 崑崙 種上紅界青  
 花大臣 種上紅界青

紫之部

明石 種上紅界青  
 太石 種上紅界青  
 長石 種上紅界青  
 阿房 種上紅界青  
 三笠 種上紅界青  
 大笠 種上紅界青  
 岩戸 種上紅界青  
 明神 種上紅界青

純紅之部

錦花 種上紅界青  
 浪花 種上紅界青  
 錦司 種上紅界青

特別廉價組物

改良接牡丹苗  
 牡丹 種上紅界青  
 同 種上紅界青  
 同 種上紅界青  
 同 種上紅界青

底紅之部

白 種上紅界青  
 白神樂 種上紅界青  
 玉松 種上紅界青

優等新花之部

綴れ錦 種上紅界青  
 寒牡丹 種上紅界青

械之部

龍王 種上紅界青  
 旭の峰 種上紅界青  
 華胥 種上紅界青  
 籬火 種上紅界青  
 牧狩 種上紅界青  
 如月 種上紅界青  
 東洋殿 種上紅界青  
 比叡 種上紅界青  
 神橋 種上紅界青

改良接牡丹苗

銘札なし色々混合  
 種上紅界青

宿禰 種上紅界青  
 花珊瑚 種上紅界青  
 臘月 種上紅界青  
 輪堂 種上紅界青  
 祇園 種上紅界青  
 舞鶴 種上紅界青

雷光 種上紅界青  
 富士の雪 種上紅界青

天眞 種上紅界青  
 麟鳳 種上紅界青

龍王 種上紅界青  
 旭の峰 種上紅界青  
 華胥 種上紅界青  
 籬火 種上紅界青  
 牧狩 種上紅界青  
 如月 種上紅界青  
 東洋殿 種上紅界青  
 比叡 種上紅界青  
 神橋 種上紅界青

龍王 種上紅界青  
 旭の峰 種上紅界青  
 華胥 種上紅界青  
 籬火 種上紅界青  
 牧狩 種上紅界青  
 如月 種上紅界青  
 東洋殿 種上紅界青  
 比叡 種上紅界青  
 神橋 種上紅界青

龍王 種上紅界青  
 旭の峰 種上紅界青  
 華胥 種上紅界青  
 籬火 種上紅界青  
 牧狩 種上紅界青  
 如月 種上紅界青  
 東洋殿 種上紅界青  
 比叡 種上紅界青  
 神橋 種上紅界青

(部之薇書) 苗卉花植植花及植鉢

老鶴 香大 七拾錢



四季咲木性花台は中心重瓣外瓣白黄色花形八重最香大。花は薄紅色にして底葉を帯ぶ微形八重咲大。花は薄紅色にして底葉を帯ぶ微形八重咲大。花は薄紅色にして底葉を帯ぶ微形八重咲大。

錦の司 香大 四拾錢



高千穂 四季咲木性、花は薄紅色にして底葉を帯ぶ微形八重咲大。花は薄紅色にして底葉を帯ぶ微形八重咲大。花は薄紅色にして底葉を帯ぶ微形八重咲大。

錦舞扇 香大 四拾錢。大鉢 香大 四拾錢。旭富 香大 四拾錢。瑞の司 香大 四拾錢。不火 香大 四拾錢。蘇 香大 四拾錢。金華山 香大 四拾錢。流星 香大 四拾錢。錦族 香大 四拾錢。歌風 香大 四拾錢。千蔵 香大 四拾錢。返屏 香大 四拾錢。風雪 香大 四拾錢。東明 香大 四拾錢。武陵の春 香大 四拾錢。

庭園用樹苗

金銀 香大 四拾錢。天龍 香大 四拾錢。麒麟獅子 香大 四拾錢。寶船 香大 四拾錢。金鷲 香大 四拾錢。清涼殿 香大 四拾錢。釣鐘 香大 四拾錢。岩戸 香大 四拾錢。紅葉狩 香大 四拾錢。將軍 香大 四拾錢。通花 香大 四拾錢。花燦 香大 四拾錢。春開 香大 四拾錢。天開 香大 四拾錢。成天 香大 四拾錢。鳴成 香大 四拾錢。金雨 香大 四拾錢。金雨 香大 四拾錢。不洛 香大 四拾錢。鹿不 香大 四拾錢。大鹿 香大 四拾錢。

御 香大 四拾錢。大鉢 香大 四拾錢。常大 香大 四拾錢。錦紅 香大 四拾錢。頂紅 香大 四拾錢。藥頂 香大 四拾錢。光頂 香大 四拾錢。日老 香大 四拾錢。丹老 香大 四拾錢。錦紅 香大 四拾錢。頂紅 香大 四拾錢。藥頂 香大 四拾錢。光頂 香大 四拾錢。日老 香大 四拾錢。丹老 香大 四拾錢。錦紅 香大 四拾錢。頂紅 香大 四拾錢。藥頂 香大 四拾錢。光頂 香大 四拾錢。日老 香大 四拾錢。丹老 香大 四拾錢。

特別廉價組物 (五札付) 庭園用樹苗 野薔薇苗 文人盆栽用 野薔薇苗

庭園用樹苗

百日常紅	唐白蓮	櫻代杉	庭代杉	萬代杉	猿代杉	垂龍杉	黃金伊吹	伊吹	貝塚伊吹	黃金孔雀	孔雀	本數等御照會被下候へば直ちに御答申上候	尚大なるものも栽培能は候間御入用の寸尺、本數等御照會被下候へば直ちに御答申上候
八尺内外	七尺内外	六尺内外	五尺内外	四尺内外	三尺内外	二尺内外	一尺内外	八尺内外	七尺内外	六尺内外	五尺内外	四尺内外	三尺内外
參拾五錢	參拾五錢	參拾五錢	參拾五錢	參拾五錢	參拾五錢	參拾五錢	參拾五錢	參拾五錢	參拾五錢	參拾五錢	參拾五錢	參拾五錢	參拾五錢

黃金檜葉

紅寒木瓜	白寒木瓜	八重海棠	一重海棠	瑞香花	黃梅	山吹	雪柳	石南花	白木蓮	常木蓮	山茶	庭梅	にしきぎ	どうだん	神樹	青桐	ボブ	紅萩	白萩	白小萩	金木犀	銀木犀	四季咲木犀	花らんご	大實らんご	光遠木		
參拾五錢	參拾五錢	參拾五錢	參拾五錢	參拾五錢	參拾五錢	參拾五錢	參拾五錢	參拾五錢	參拾五錢	參拾五錢	參拾五錢	參拾五錢	參拾五錢	參拾五錢	參拾五錢	參拾五錢	參拾五錢	參拾五錢	參拾五錢	參拾五錢	參拾五錢	參拾五錢	參拾五錢	參拾五錢	參拾五錢	參拾五錢	參拾五錢	參拾五錢

庭園植付用 槭

高	庭園植付用	槭
參尺内外	庭園植付用	槭
五尺内外	庭園植付用	槭
七尺内外	庭園植付用	槭
九尺内外	庭園植付用	槭

庭園植付用 野槭

高	庭園植付用	野槭
參尺内外	庭園植付用	野槭
五尺内外	庭園植付用	野槭
七尺内外	庭園植付用	野槭
九尺内外	庭園植付用	野槭

エーカリ樹苗

エーカリ樹苗  
（各種）  
庭園植付用

庭園用樹苗



極大花八重くちなし  
（しなうく 八重花火種）

高 庭園植付用 樹苗

參尺内外	庭園植付用	樹苗
五尺内外	庭園植付用	樹苗
七尺内外	庭園植付用	樹苗
九尺内外	庭園植付用	樹苗

百合樹

高	庭園植付用	百合樹
參尺内外	庭園植付用	百合樹
五尺内外	庭園植付用	百合樹
七尺内外	庭園植付用	百合樹
九尺内外	庭園植付用	百合樹



グラタナス、オリエンタリス  
一名鈴蘭木の名あり強節なる常葉樹木にして成長頗る迅速なる故に早稲、公園等の庭園等に栽植の甚木に適す

矮檜葉

高	庭園植付用	矮檜葉
參尺内外	庭園植付用	矮檜葉
五尺内外	庭園植付用	矮檜葉
七尺内外	庭園植付用	矮檜葉
九尺内外	庭園植付用	矮檜葉



大王松  
長葉松  
月桂樹  
（ロラス、ノビルス）  
小葉松  
（グラタナス、オリエンタリス）

(部之器露如水滴) 類具器用藝園

**らん鉢**



圓の如き形にして久留米  
器用大鉢、梅つげ鉢丹  
等大宜な器用に用す

**鉢らん**

徑壹尺貳寸頭貳枚重  
徑壹尺壹寸壹枚重

貨物壺個に貳組入  
貨物壺個に五枚入

**すりばち形** (一名受鉢)



上圖の形にして梅々の植物を植ふ  
て其葉よく鉢に水張よしが故に文  
入盆裏の染成、種子時用、植用  
として最も適當の品なり

**素焼鉢**

徑四寸 壹枚の入数 六拾四枚  
徑五寸 壹枚の入数 四拾八枚

洋式素焼鉢  
植土の乾燥等も宜しとして作事、洋園等培養に必用の品

(部之鉢木植) 類具器用藝園

**久留米躑躅**  
上花多種混合苗

百鉢に付  
大 貳拾圓  
中 九圓  
小 六圓

**皇月躑躅**  
色々混合苗

百鉢に付  
大 貳拾圓  
中 九圓  
小 六圓

**朝鮮芝(六尺)** 壹枚五拾圓 (貨物壺個に壹枚)

多敷御入用の節は特別割引仕様御照會願申上候

**牆植用樹苗**

代價は各百本代價  
入数に貨物壺個の入数

一尺内外	二尺内外	三尺内外	四尺内外	五尺内外
代價入数代 價入数代 價入数代 價入数代 價入数代	百本 百本 百本 百本 百本	百本 百本 百本 百本 百本	百本 百本 百本 百本 百本	百本 百本 百本 百本 百本

**福壽草**


原産地に特約し年々取寄用鉢に付多少に拘らず御注文願  
上候地の御方は前以て御申越置下候へば必ず新年の  
間に合ふ程既迄仕代金は宛券代用不費但変更前年の事  
株立福火芽 五芽に付送料共 金貳拾五圓  
拾芽に付送料共 金五拾圓  
大芽 五芽に付送料共 金貳拾圓  
拾芽に付送料共 金四拾圓

▲各百芽以上は特別割引仕様御照會願申上候

**廣樂園 製灌水如露器**

特 製灌水如露器

數年間の経験に依り精練の職工を當して製作したるも



**形鉢丸**

貳升貳分入  
壹圓七拾圓

**形鉢丸**

壹升五合入  
壹圓七拾圓

**形鉢丸**

壹升八合入  
壹圓七拾圓

**形鉢丸**

壹升五合入  
壹圓七拾圓

一、口なるが故  
に枝葉を潤らす  
に最宜なり又は  
類の如き建設に  
用いて便利なり  
壹圓七拾圓

**園藝用器具類**



**植木鉢之部**

代價は時々變動有之候に付御入用の品名  
數是御記載御照會次第御答可申上候

●直價は何れも註文にして御尺の寸法なり


●直價は何時も註文にして御尺の寸法なり

●直價は何時も註文にして御尺の寸法なり

**五號形灌水如露器**

特 製灌水如露器

數年間の経験に依り精練の職工を當して製作したるも



●直價は何れも註文にして御尺の寸法なり

●直價は何時も註文にして御尺の寸法なり

●直價は何時も註文にして御尺の寸法なり

**丸尻鉢**



圓の如き形にして久留米器用自然作、其儘一鉢の草木に  
適す

直 徑	寸	寸	寸	寸	寸	寸
壹	九	八	七	六	五	四
貳	拾	九	八	七	六	五
三	拾	九	八	七	六	五
四	拾	九	八	七	六	五
五	拾	九	八	七	六	五
六	拾	九	八	七	六	五
七	拾	九	八	七	六	五
八	拾	九	八	七	六	五
九	拾	九	八	七	六	五
十	拾	九	八	七	六	五

**腰高鉢**



圓の如き形にして久留  
米器用玉作、葉、無  
等一鉢の草木に適す

直 徑	寸	寸	寸	寸	寸	寸
壹	九	八	七	六	五	四
貳	拾	九	八	七	六	五
三	拾	九	八	七	六	五
四	拾	九	八	七	六	五
五	拾	九	八	七	六	五
六	拾	九	八	七	六	五
七	拾	九	八	七	六	五
八	拾	九	八	七	六	五
九	拾	九	八	七	六	五
十	拾	九	八	七	六	五





栽

九月三日頃雨度油粕の粉八九合許り菊の根に近付かざり中間に撒布すべし
但水一石に油粕の粉一升を混じり能く腐敗せしめ小便水に代用するも妨なし
(芽摘) 葉の間により出る小芽は悉く摘み去るべく三枝に分れたる時は先づ中央の牡芽を除き左右牡芽の中一芽を残し摘み去るべし、蕾は固く整ひたるもの一つを残し其餘を除くべし
(灌水) 酌量水をよしとす、苗植より本植迄は植土の乾くを見れば注ぐ暑氣甚しきに至れば毎夕一度多量に注ぐべし尤も温度を過ぐれば根腐み葉枯れ花悪しきものなれば水加減注意肝要なり
(曲付) 十月下旬二三分開き頃二三日前より灌水を止め葉葉共に秋暉に照られて少しく萎べたる日中に曲ぐるをよしとす、曲付後水を充分に注ぎ二三日夜露を受け雨障子を上げ隔日少しづつ水を注ぐべし
(害虫防除、葉枯防法) は鉢作りに同じ

鉢梅栽培法

(栽土) 畑土六分に河砂四分を混じり用ゆべし
(植方) 水受けをよくする爲め鉢底に消炭又は炭粉を敷き其上は小豆大の砂にて目詰をなし前記の栽土を以て植込み日當よき處に置き直に充分に水を注ぐべし

栽

り、尤も此量は玉作甲の木を標準として示したるものに付乙丙丁戊等は順次適宜に増加すべし、又移植後直に油粕粉一升に水二斗を混じり腐熟したるものを充分に施し其後一週間隔てに三四回雨後土用の頃二三回秋後雨より十一月下旬迄の間に五六回何れも第一回の半量即ち油粕一升に水四斗の割合に稀薄になし施すもよし、從來肥料は水肥をよしとせしむ遊時の無縁に依れば粉末の方煩勞少く且悪臭を發せず成績良好に付弊害にては此法を主とするに至れり
右は一定の標準を示したるものにして樹勢樹の大小其他の關係に依り適宜に加減する事肝要なり
注意 早春より開花迄の間は施肥すべからず花を害する事あり
油粕粉末は決して埋没すべからず、埋没する時は酸酵して根を害する事あり
油粕は水に混じり腐熟せしむるには五週間乃至七週間を要するものに付其以前に用意し置くの必要あり
梅雨中は肥料を節減すべく多きに過れば根腐れ枯死する事あり
(置場) 此植物は烈しき陽熱を忌むを以て日當よき所は六月下旬より十月下旬迄度雁を以て日蔽をなすべし早春開花前に至らば夜中軒下に入るとか又は藁簾等を以て霜害を防ぐべし

法

但毎年花後植替を行ふべし
(肥料) 枝垂物及非常の老木等にて枝の伸長を欲するものは植付後二三日を経て人糞の別蒸に移して三四十日を経たるものに三倍の水を加へ充分に注ぎ新芽の四五寸に伸長したる頃より二週間に一度糞稀薄なる人糞尿油粕腐水等を施し強盛に伸長せしめ梅雨明迄に希望の長さに達せしむべし然して大暑の候に至るも尚伸長を止めざるものは灌水を減じ固定せしむべし又立物小鉢物等にて枝の伸長を思ひものは植付後肥料を用ひざるを宜しとす然して何れも梅雨明の頃伸長を止め固定したる後よ、落葉迄の間に三四回稀薄なる人糞尿油粕腐水等を施す時は大に花を美ならしむるものなり但肥料は多きに過ぐれば夏芽を出す恐あるが故に程克く斟酌する事肝要なり
(枝折方) 六月初め入梅前に細き篠竹を添へ隨意に枝を配置すべし
(灌水) 常に乾燥の度を見計ひ夕刻適宜に汲置の水を注ぐべし
(蚜虫防除法) 水一升に「ルネイ」石鹼一匁五分を入れぬる火にて温め其溶解し終るを度とし除虫菊粉二匁を投入攪拌し火を去り冷却したる後布片にて遮し噴霧器にて灌注すべし、尤も晴天の午前に行ふべく又此液は腐敗し易きものに付使用の都度調製すべし
(飾付) 室内に入るときに早きに過ぐれば花色

久留米躑躅鉢植栽培法

を失するものなり故に大抵花の二三輪開く頃を度とし取り入るべし
(挿込) 花の將に散らんとする時花咲きたる枝二三寸宛を残して切り込み外へ出し植替を行ふべし
(栽土) 腐植土の外如何なる土質にも克く生育するも稍硬なる土質を最良とす、鉢植のものは河砂四分土六分を混じり用ゆべし
(移植期及植方) 十月下旬より翌年五月上旬迄宜しと雖も開花後を最良とす、鉢植のものは毎年鉢より抜き庭刀の類にて適宜に古土を削除し前記の栽土を以て植付くべし
但鉢底に炭粉を敷き濕氣の溜滞せざる様注意すべし
(花後の手入れ及枝折方) 開花後實を結ばしめざる様摘み去るべし、實を結ばしむる時は樹勢衰弱す、花摘終れば直に文人作り玉作り等隨意に枝作りを行ふべし文人作りは自然形に仕立たるものにして玉作りは圓形にして少しく前を低くし後を高くしたるものを云ふ
(肥料) 肥料は移植後直に油粕粉末二匁乃至三匁を鉢内の土面に撒布し細穴の如きにて水を注ぎ土面に附着せしむべし然して十一月下旬迄の間毎月一回一匁内外前同様の方法にて施す時は極めて強盛にして美花を開くものなり
(一) 晩霜の爲め嫩芽を損傷し易きものに付夜間藁簾を覆ひ豫防すべし
(二) (肥料) 久留米躑躅は十一月末迄とせしも早月は開花期過ぎが故に一月末迄施すを最良とす

牡丹栽培法

し然らざれば霜の爲めに花蕾を損する事あり
(灌水) 夏秋は毎夕一度春冬は乾燥の度を見計ひ灌水すべし湿度を過れば大害あり注意すべし又七月上旬より八月下旬の間毎夕葉上灌水を行ふ時は大に發育を良好ならしむるものなり
但水は設置をよしとす
(害蟲) 春季發芽後葉の表裏に群生し葉を食する青色の小蟲あり又土用より秋末迄葉を食する茶褐色の小蟲あり注意して除去すべし、ミノムシは樹皮を食し枝を枯らす事あり殊に注意して除去すべし、又時として赤蟻蝨軍配蝨等の葉裏に群棲して樹の養液を吸收し勢力を衰弱せしむる事あり、驅除法は噴霧器にて百倍の酸曹液を灌注するにあり、容易に撲滅する事を得べし、尚豫防として花後より十月上旬迄の間に毎月一回宛百二十倍の同液を灌注する時は頗る有効なり尤も之を灌注する時は晴天の午前をよしとす
(繁殖法) 嫁接挿穂何れにしても克く増殖す時期は開花後刈込を行ふときを最良とす、變種を養成せんと欲せば播種を行ふべし、三年にして開花するものなり
(置場) 此植物は久留米躑躅と同じきも其異なる點を記せば

早月躑躅栽培法

(移植期) 九月下旬より翌年二月上旬迄宜しと雖も秋分前後を最良期とす
(植方) 日當よくして排水佳良なる處を撰び深さ一尺位點に耕転し塊を碎きたる後肥沃なる畑土を盛り平地より六七寸高くし煉瓦、瓦等にて土止めを爲すべし、土止めは其の上端を花壇面より僅に高くし雨水の流出を良好ならしむべし又中央を稍高くし間まざる様注意すべし
左右の離れは二尺五寸乃至三尺とし前後の隔りは一尺五寸乃至二尺とし二列以上栽植するときは其の目にする方見榮あり
一、木の高きものを後列に中位のものを前列に低きものを前列に而して色彩の配合をなすべし
一、根は決して切断すべからず
一、幅深さ共五六寸位の溝を掘り寸位埋め根先の稍々下るやうに植付くべし、此際接ぎ口を結べる棕摺繩は必ず解除し且つ砧木芽は悉く取り除くべし
(七六)

法 培 栽

一、一度定植すれば年々移植すべきものに非ず

(灌水) 春、秋、冬は灌水を要せず、夏は降雨なく旱魃にて葉の稍々萎るゝに至れば隔日又は三日置に日没後又は早朝充分に灌水すべし

落花後油粕粉を施したるとき直に其の上より葉の類を地面に敷けば殆んど灌水の要なく大に有効なり

(肥料) 植付け終れば直に一本に對し油粕粉末六七勺を根の上及び周圍二三寸の廣さ一面に撒布すべし其後十二月、翌年一月及び落花後直に各一回都合四回同様に施すべし而して年數を經過し株の成育するに隨ひ順次に肥料の量を増加し撒布面を擴大すべし、又油粕を施したるときは直に其の上に入糞の稀釋したるものを施せば大に効能あり但し落花後は油粕のみを用ひ入糞を注がす

(注意)

一、霜覆は作すに及ばず

一、蕾の稍々太りたるとき小竹を以て支柱をなし緩く結び付くべし

一、卵々開唇するを見て蕾等を以て適宜雨日覆をなすべし、落花するに至れば實を結びしめざる様花首より摘み去り花萼の葉莖に附着せざる様取り除くべし

一、落花せば曇天又は夕影に覆を取り除くべし晴天日中に取除く事は宜しからず要するに雨覆期間は成るべく短き方木勢の爲に有効なり

一、秋彼岸に至り葉及び莖の上端芽なき部分を剪除し敷藁を取り除き根の無き部分には中耕し前記の方法により肥料を施すべし

一、秋彼岸前後葉の芽を害することあり注意して取り去るべし又時として莖に萎蕪侵入して莖を出すことあり細き針金の一端を曲けたるものを挿入し捕殺すべし

一、枯木芽は悉く取り去るべし然らざれば大に木勢を害するものなり

右は花壇植の方法を記したるものにして鉢及箱植にてもよく開花するものなり一般の方法は花壇植に異ならざるも只殺土に肥料を含みたる土六分と川砂四分を混合し鉢底に荒砂を入れ濕散きを能くし接口の五分位掩はるゝ様植付け常に乾燥の度を見計し適宜に灌水すべきのみ

郵便法摘要

郵便爲替料		電信爲替料	
金	金	金	金
...	...	...	...

振替貯金拂込料金

...	...	...	...
-----	-----	-----	-----

小包郵便料

内地小包郵便料		内地、朝鮮、支那間	
...	...	...	...

鐵道小荷物運賃

品名	...	...	...
...	...	...	...

(附注意) 苗物花物等にして取扱注意を要するものは右表の二倍の運賃を徴せらるゝ有之候に付取寄御承知御成下度候

本園開設以來已歷四十七年專心栽培內外四季花卉  
與木以及各種盆景種種一概俱全價值格外公道發運  
決不悞期早已四遠馳名久蒙各界賜顧考讚稱近來特  
從中華各埠寄函定購者日見加多前年小園經營

宮內省吩咐又荷

閑院宮

朝香宮兩殿下臺臨或不但在每次勸業博覽會  
及各地賽會承獎給優等文憑而且新近又  
蒙賞賜綠綬褒章小園光榮何物如之自今  
以後園裏同人齊心努力擴充新業精益求精  
精以應大方之需

惠顧諸公函訂函購一切隨便小園開設在日本福岡縣  
久留米市外東久留米又在福岡市新大工町另設分園  
特此佈告  
赤司廣榮園主人謹啓

Orders from abroad, esp. from America and China, are daily increasing.

The  
**AKASHI KŌRAKU-EN**

(1919-1920)

Head Garden: Kurume City, Fukuoka Prefecture.  
Branch Garden: Shindaiku-machi, Fukuoka City.

Varieties of Japanese and Foreign Ornamental Plants, Seeds, Shoots, Bulbs, Dwarf-trees, Garden-trees and all their Belongings are transacted.

Founded 47 years ago.  
The proprietor was received in audience by His Majesty at the time of the grand military manoeuvres held here in 1916.  
Honored by the Imperial Household with the August demand for Potted Azaleas.  
Honored with the Presence of Prince Kwan-in, who then doubly honored the garden by purchasing the same shrubs.  
The Order of the Green Ribbon was Conferred on the proprietor in June, 1917.  
Awarded Many Medals, gold and silver, and Letters of Gratitude at various Expositions.

All visitors are cordially welcomed at any time.  
(Proprietor: K. Akashi)  
Only a mile by light railway from Kurume Station.