

自大正九年九月
至大正十年八月

營業案內

(非賣品)

福岡縣三井郡東久留米

會社名
赤司廣樂園

振替貯金口座福岡五〇八番
電話 五八五番

廣樂園の光榮

明治天皇に躑躅獻納の儀御嘉納あらせらる
(明治四十四年春)

天皇皇后兩陛下に躑躅獻納の儀御嘉納あらせらる
(大正三年春)

宮内省より躑躅御買上を蒙る(大正三年春東京大正博覽會にて)

閑院宮殿下御台臨皇月躑躅御買上あり同時に久留米躑躅及びカラヂューム獻上の儀聽許あらせらる
(大正四年五月十二日)

大本營に御召見の思命を蒙る
(大正五年十一月十四日)

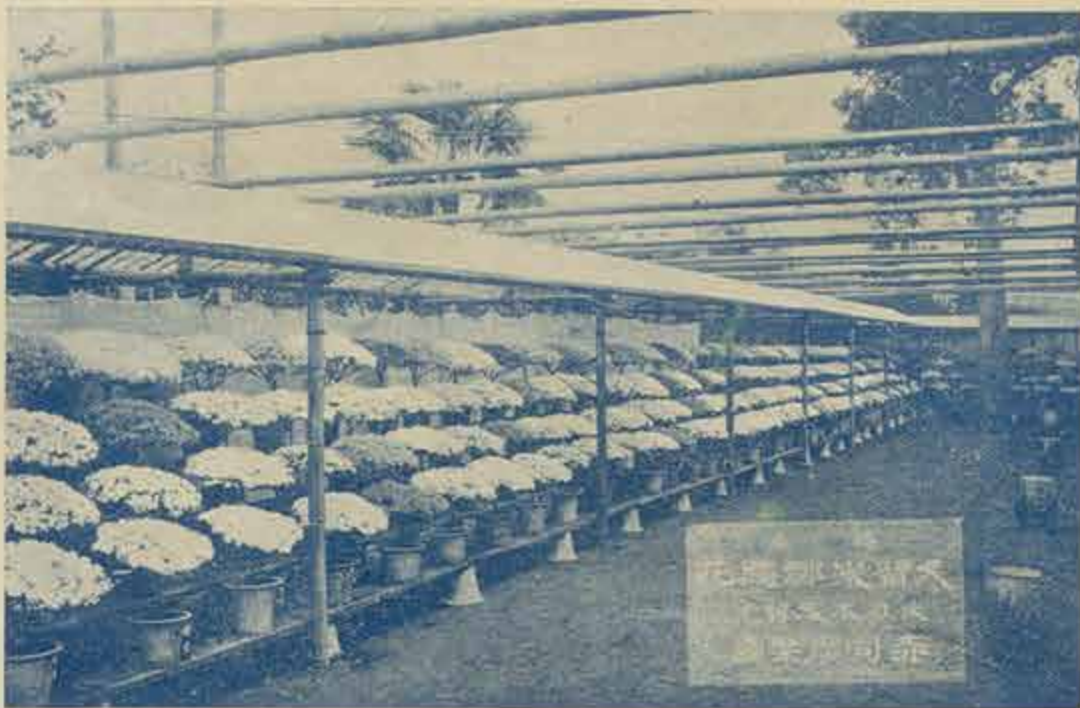
朝香宮殿下御台臨あらせらる
(大正六年五月十七日)

綠綬褒章を下賜せらる
(大正六年六月二十七日)

閑院宮殿下御台臨、菊、蘭及仙人掌獻上の儀御嘉納あらせらる
(大正八年十一月二十日)

皇太子殿下九州御巡啓の際久留米躑躅玉作貳鉢及皇月躑躅媒助新花三種獻納御嘉納の榮を蒙る
(大正九年四月)

特産 久留米躑躅 (霧島躑躅又錦光花)



廣樂園の名譽

- 貳等賞牌受領 (第五回内國勸業博覽會)
- 進歩銀牌受領 (第四回全國五二品評會)
- 壹等金賞及貳等銀賞受領 (久留米躑躅品評會)
- 名譽金牌受領 (久留米水天宮勸業共進會 七百年祭記念)
- 金牌受領 (東京大正博覽會)
- 金牌受領 (九州沖繩勸業共進會)
- 金牌受領 (米國桑港萬國博覽會)
- 壹等褒賞受領 (福山市制記念博覽會 全國特産品博覽會)
- 壹等賞受領 (大正七年六月三井郡農會主催皇月躑躅品評會)
- 壹等賞受領 (大正八年六月三井郡農會主催皇月躑躅品評會)
- 壹等賞受領 (大正九年五月三井郡農會主催皇月躑躅品評會)

受賞

第五回内國勸業博覽會貳等賞牌受領
 第四回全國五二品評會進歩銀牌受領
 久留米躑躅品評會壹等金賞及貳等銀賞受領
 東京大正博覽會金牌受領
 九州沖繩勸業共進會金牌受領
 米國桑港萬國博覽會金牌受領
 福山市制記念全國特産品博覽會壹等褒賞受領

我久留米躑躅は普通霧島躑躅の改良進歩せしものなるが故に性質重つて強健にして寒暖耐る處の風土にも適し栽培最も容易なり、花は紅、白、丹、紫、純濃濃淡、千種萬別にして其の種類甚だ多く又花形單復大小種々にして其の美麗なると變化の多きとは他に其の比類を見ず、開花期は四月中旬より五月中旬の間にして一齊に開花し無双の麗美を呈し種々久しきに耐ゆるが故に或は庭園樹石の間に植ゑ或は洋式毛氈花壇の栽植に用ひ或は盆栽となして室内を裝飾し或は温室開花を促して切花栽培となし或は諸般の贈答に用ひ或は花壇に陳列して之を賞し又大にして之を公園遊園等の地帯に栽植して觀客を引き以て地方繁榮の一助に供せらるゝ等其用途甚だ廣し、近時遠近の需要日を増して内地南洋は言を俟たず支那の南部より比律賓に及び又北米合衆國に輸出して非常の好評を得たり、弊園栽培の躑躅は先きに之を、明治天皇陛下に獻納して御嘉納の光榮に浴し又、今上兩陛下皇太子殿下に獻納して御嘉納あらせられ且つ東京大正博覽會に於ては宮内省御買上の思命を蒙り又、閑院宮朝香宮兩殿下には花時節御合禮しく其美を賞し給ひ各地博覽會共進會に出陳しては常に高賞を蒙り、榮譽實に大なりと謂ふべし、

兼に米國メキシコに輸出せる躑躅につき我福壽日々新聞に連日掲載せられたる譯文を裏面に轉載して各位の一樂に供す

久留米露國之部

美なる久留米躑躅

米紙に現れたる米人の躑躅観

■此事はオーストリアのアーノルド植物園の園長人ウイリヤム氏が日本に神遊し久留米に行つて此躑躅を賞したといふので有名な所...

■此躑躅はオーストリアのアーノルド植物園の園長人ウイリヤム氏が日本に神遊し久留米に行つて此躑躅を賞したといふので有名な所...

■久留米に於ける躑躅の中心地は赤司次郎氏の花園である...

■此躑躅といふ赤司氏の栽培したる躑躅は百年の歴史を有する...

自大正九年九月 至大正十年八月 營業案内

〔本表は毎年九月改正印刷し御入用の節は郵券四錢添へ御申込次第呈可仕候〕

特別廉價組物の説明

表中各部に記載仕居候特別廉價組物は弊園見許にて花容花色等配合よく取揃へ一...

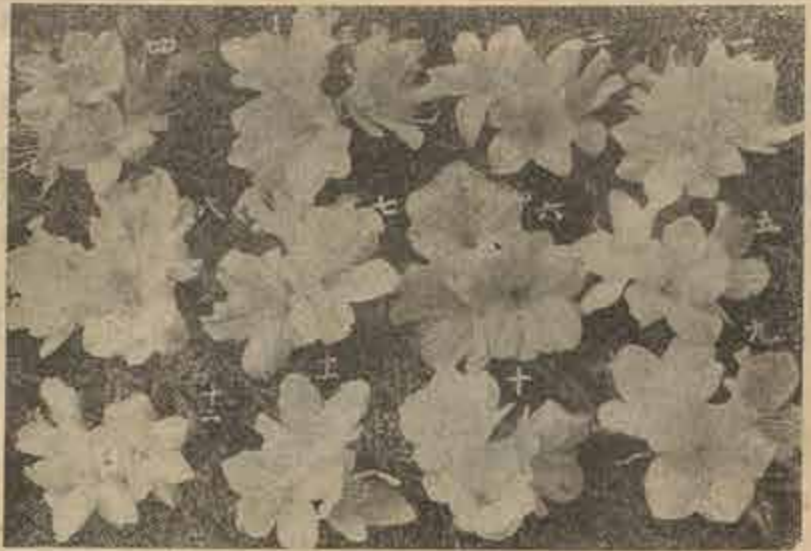
特久留米躑躅(又錦光花) 苗之部

苗木は高六寸より一尺迄にして蕾付のものなり但特別品優等新花其他の内にて極稀の種...

Table listing various varieties of chrysanthemums with their characteristics and prices. Columns include variety names like '雛鶴', '唐錦', '雲井', etc., and their descriptions.

久留米園之部

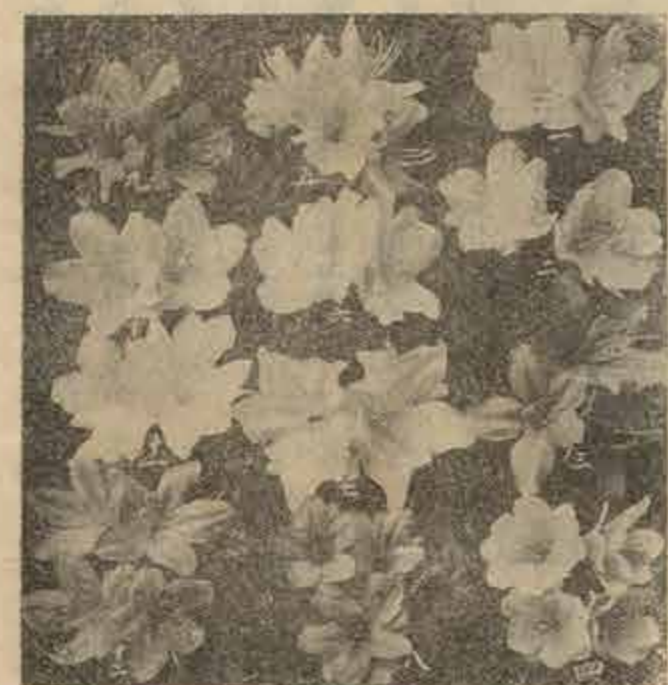
久留米園之部



久留米園

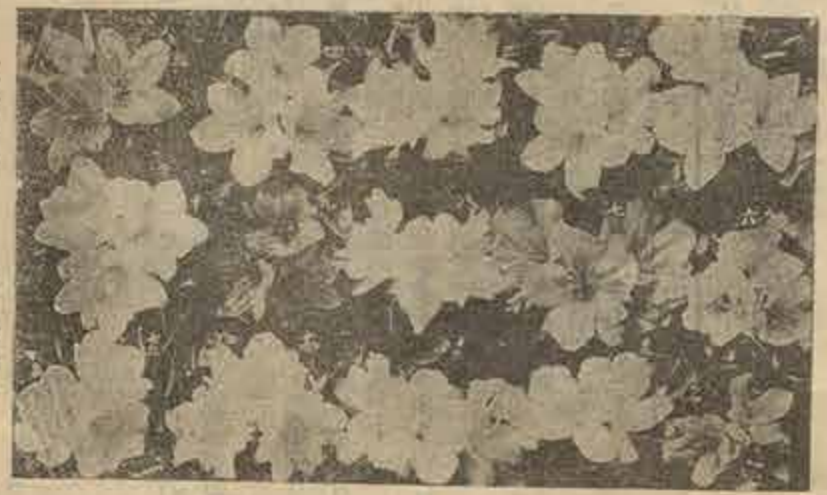
- 一、新青海
 - 二、小紫
 - 三、相生
 - 四、草蓮
 - 五、以呂波山
 - 六、八千代
 - 七、富砂
 - 八、美人
 - 九、英人
 - 十、重島
 - 十一、愛島
 - 十二、愛心
- 右十二種取替代金 金五拾銭

- 舞の袖 紫掛る淡紅一重
 - 小城の踊唐子 淡紅一重
 - 大和櫻 淡紅一重
 - 野田の里 淡紅一重
 - 三櫛綾 白に丹紅綾掛
 - 左近 淡紅一重
 - 紫雲臺 紫一重
 - 旭の浦 淡紅一重、雄蕊著しく白くして長し
 - 酒中華 丹紅底白二重長し
 - 綾 白地に丹紅二重大輪
 - 小紫 紫を帯び淡紅一重一本真
 - 句ひ 黒紅一重
 - 歎 淡紅一重大輪
 - 千代田櫻 淡紫二重大輪
 - 朝霞 白地に紫二重大輪
 - 移り香 淡紫二重大輪、淡紫薄紫地紫地に雙子二重大輪
 - 鹿島 丹色一重一本真
 - 吉野山 丹紅底白一重大輪
 - 鹿毛織 青白地紫紋二重大輪
 - 車返 紫掛る桃色一重一本真
 - 八重姫 淡紫一重大輪
 - 吉野櫻 淡紅底白一重大輪
 - 萬歳 丹紅一重大輪
 - 泉川 淡紫底白二重大輪
 - 利休好 淡紫二重色彩奇異
 - 不二の笑 淡紫一重
- 以下 苗壹本拾五銭



久留米園

- 一、新青海
 - 二、小紫
 - 三、相生
 - 四、草蓮
 - 五、以呂波山
 - 六、八千代
 - 七、富砂
 - 八、美人
 - 九、英人
 - 十、重島
 - 十一、愛島
 - 十二、愛心
- 右十二種取替代金 金五拾銭



久留米園

- 一、君々代
 - 二、新青海
 - 三、相生
 - 四、草蓮
 - 五、以呂波山
 - 六、八千代
 - 七、富砂
 - 八、美人
 - 九、英人
 - 十、重島
 - 十一、愛島
 - 十二、愛心
- 右十二種取替代金 金五拾銭

- 末摘花 淡本紅一重
- 難波濁 淡紅一重
- 都綾 白に紅綾一重
- 龍門 紫白二重
- 若戸鏡 淡紅一重大輪
- 安西高藤 白地に淡紫一重
- 初被 淡紅一重大輪
- 金城の壁 丹紅二重
- 綾の冠 淡紫一重
- 佐保姫 淡紫一重大輪
- 麒麟 淡紅底淡紅二重
- 今程々々 淡紫一重大輪
- 後出通天 淡紅一重大輪
- 新青海 青白二重
- 御所櫻 淡紫一重
- 筆拾山 淡紫一重
- 養老 青白一重大輪
- 練海 青白地紅紫紋一本真一重
- 田子の富士 青白二重大輪
- 新尾の上 淡紅二重大輪
- 青海 青白二重大輪
- 老松 淡紫一重大輪
- 脚の空 淡紫一重大輪
- 日の田の鷹 淡紅一重
- 郭公 淡紅一重
- 此花 淡紫底白一重
- 鮎紫 淡紫底白一重
- 錦孔雀 淡紫一重大輪
- 醉揚妃 淡紫一重大輪
- 小城の兒遊 淡紅一重

久留米郷之部

神樂 丹色一重火輪、一花に著しく濃淡あり、淡黄色二重丸形大輪、五拾錢

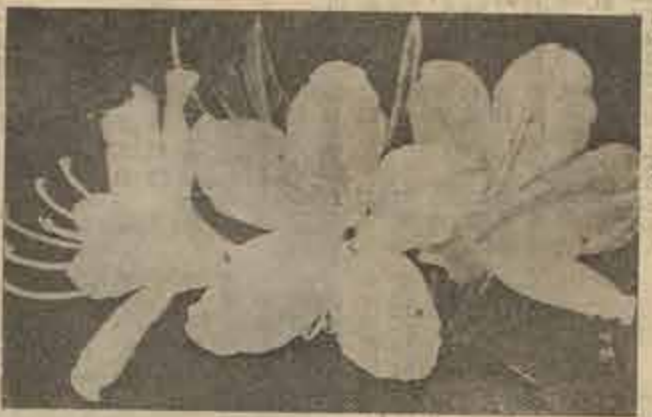
日出の雲 丹色一重火輪、一花に著しく濃淡あり、淡黄色二重丸形大輪、五拾錢

日光 淡紅一重火輪一本、淡紅白く見せあり、五拾錢

八重桂 淡紅紫二重剣先大輪、淡紅色影あり、五拾錢

玉乃位 淡紅紫二重大輪、花津に強く保ちよじ、五拾錢

錦司 丹色丹紅一重火輪、六拾錢



(四) 二重

桂姫 紫黄色二重火輪、淡白くして長く狂あり、五拾錢

不知火 紫黄色二重火輪、淡白くして長く狂あり、五拾錢

吉見ヶ嶽 鮮桃色底白二重火輪、四拾錢

不可思議 丹紅底白二重一本、四拾錢

總冠 紫一重火輪、淡黄色影あり、四拾錢

千代鶴 淡紅底白二重火輪、四拾錢

鴉の羽重 とき色二重底紅、四拾錢

富士霞 白地淡紫紋、淡白くして長く狂あり、四拾錢

夕暮 鮮桃色一重火輪、淡黄色影あり、四拾錢

豊明 紫掛子桃色二重火輪、四拾錢

大内山 淡紅紫二重大輪、花津に強く保ちよじ、五拾錢

發心櫻 淡紅紫二重大輪、五拾錢

初音 淡紅一重丸形大輪、多拾錢

千歳の譽 鮮桃色一重小輪一本、多拾錢

若葉 丹色一重丸形大輪、多拾錢

富士の旭 淡紅底白二重大輪、多拾錢

薄縁り 淡紫紫底白一重火輪、五拾錢

國乃譽 淡紅二重大輪、五拾錢

綾媛 鮮桃色一重桔梗形、多拾錢

浮橋 淡紅紫一重大輪、多拾錢

春乃岬 鮮桃色二重大輪、多拾錢

見返り櫻 淡紅底紫しく白し一重、多拾錢

九重 紫紫底白二重、多拾錢

長樂 紫底白一重火輪、多拾錢

曙 丹色二重大輪、多拾錢

武藏野 丹色一重丸形大輪、多拾錢

奈島岡 鮮桃色二重火輪、多拾錢

百花撰 淡紅紫少しく桃色を帯び二重大輪、多拾錢

旭龍 鮮紅紫二重又、淡紅紫二重、多拾錢

優等新花 苗登本に付 (本年採不苗)

中津の國 淡紅紫底白一重大輪、色紫紫底白、多拾錢

大澤 淡紫二重大輪、淡黄色影あり、多拾錢

久留米郷之部

小式部 淡紅一重、五拾錢

總角 淡紅一重、五拾錢

窓の月 淡紅一重、五拾錢

虞美人 淡紅一重、五拾錢

羅城門 淡紅一重大輪、五拾錢

紫龍 淡紅一重、五拾錢

薄火 淡紅一重、五拾錢

繪の委 淡紅一重、五拾錢

萬紅葉 淡紅一重、五拾錢

玉の緑 淡紅一重、五拾錢

福笑 淡紅一重一本、五拾錢

花筏 淡紅一重、五拾錢

新鴉の羽重 淡紅一重、五拾錢

櫻小町 淡紅一重、五拾錢

夜櫻 淡紅一重、五拾錢

小蝶の舞 淡紅一重、五拾錢

菅の絲 淡紅一重、五拾錢

雲霧 淡紅一重、五拾錢

重葎火 淡紅一重、五拾錢

東雲 淡紅一重、五拾錢

小童 淡紅一重、五拾錢

兒重 淡紅一重、五拾錢

日の扇 淡紅一重、五拾錢

二重常夏 淡紅一重、五拾錢

園の譽 淡紅一重、五拾錢

明石 淡紅一重、五拾錢

特別品

苗登本に付 (本年採不苗)

金太陽 丹色底白二重大輪、淡紫紫底白、五拾錢

八雲 淡紅紫二重大輪、五拾錢

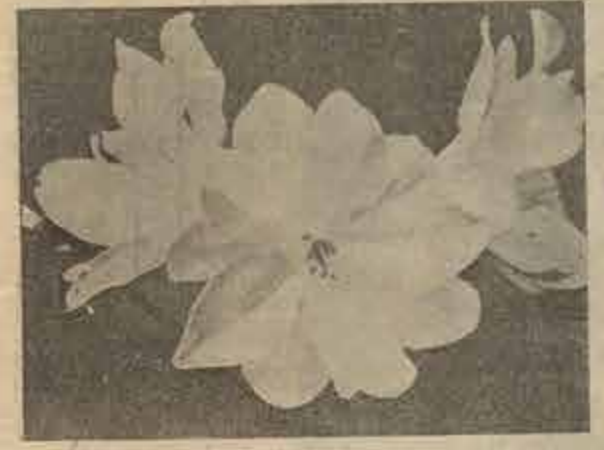
業平 鮮桃色一重、五拾錢

大動位 鮮桃色一重、五拾錢

筆止 鮮桃色一重、五拾錢

梅王 淡紅紫二重大輪、五拾錢

衣通媛 淡紅紫二重大輪、五拾錢



(三) 常夏

稚兒の舞 淡紅底白二重大輪、先狂あり花長強く保ちよじ、五拾錢

舞姫 淡紅底白二重、鮮桃色影あり、五拾錢

筆司 鮮桃色二重大輪、五拾錢

御旗錦 鮮桃色二重大輪、五拾錢

大麒麟 鮮桃色二重大輪、五拾錢

浅間 丹色二重火輪、五拾錢

水の山吹 淡紫二重中輪奇花、六拾錢

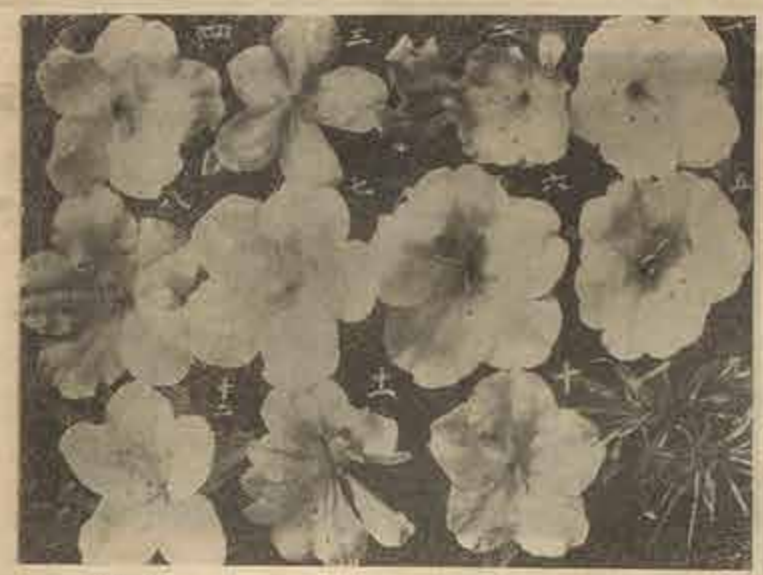


(四) の譽

部 之 獨 部 月 卓

白玉獅子 ○白獅子掛け大輪
紅麒麟 ○黒麒麟八重
笑 顔 ○鮮紅色二重一重の大輪
東 雲 ○淡色爪白一重

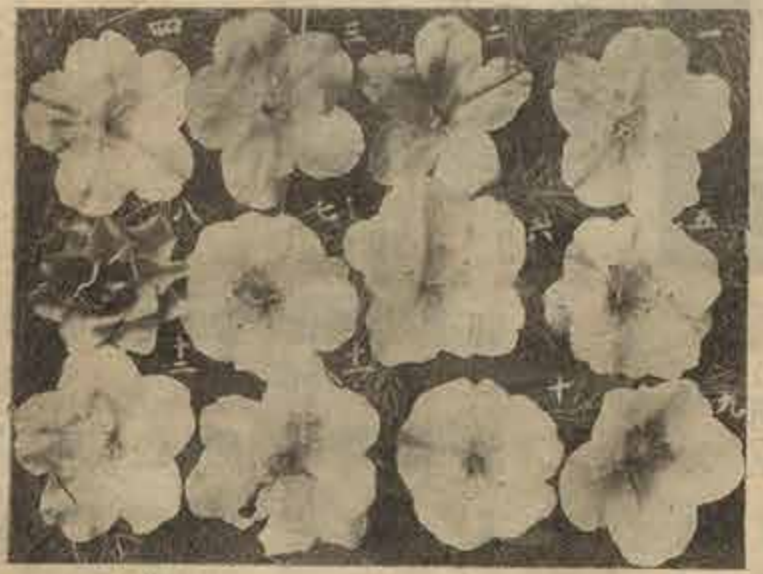
以下 拾五錢づつ



(卓月部獨)

萬 歳 ○濃紅一重
十六夜 ○鮮紅一重
卷 絹 ○赤紅八重

以下 拾錢づつ



(卓月部獨)

山 姥 ○淡紅八重
石 山 ○淡紫一重
熊 野 ○濃紅一重大輪
伊 達 紫 ○淡紫一重
金 の 鹿 ○紅麒麟奇品
唐 織 ○薄紅爪白一重

有十二種取揃代金壹圓八拾錢
御座料 金六拾錢

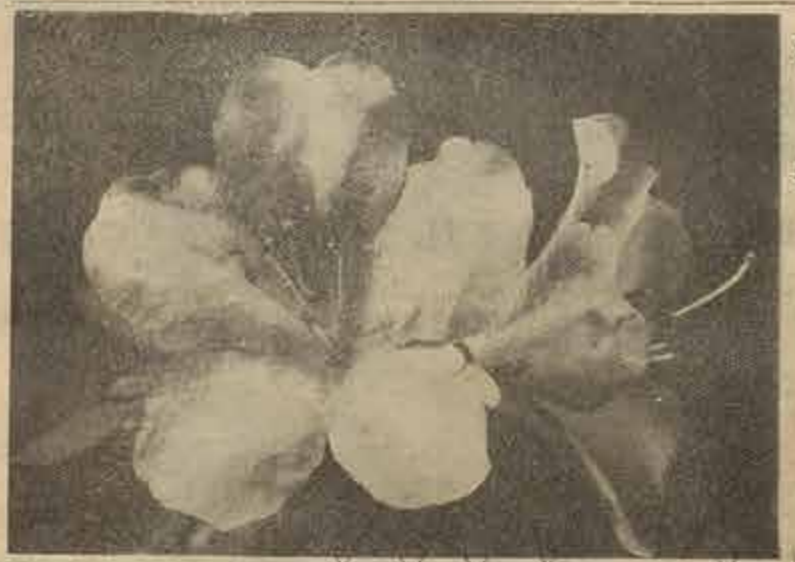
部 之 獨 部 月 卓

優等新花 (接苗登本に付 生木苗なし)
以下大正九年秋季より發賣新種



(御 旗 星)

長壽樂 常白地濃本紅純成白生二重大輪、時として獅子掛となることあり 五圓
世界一 濃本紅成白二重大輪、花色殊に麗麗なり 五圓
養老の瀧 薄色地白及紅の侵入二重式圓五拾錢、薄白一重へ時として紅輪入大輪、頗る氣品に富む 貳圓
醉芙蓉 薄白一重へ時として紅輪入大輪、頗る氣品に富む 貳圓

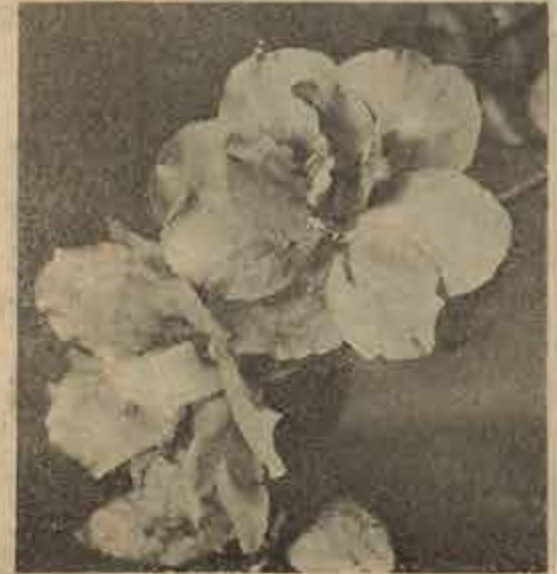


(御 旗)

君が代 紅紫成白二重大輪 壹圓五拾錢
千歳獅子 青白地濃紫成獅子掛最大輪 壹圓

以下大正八年秋季より發賣新種

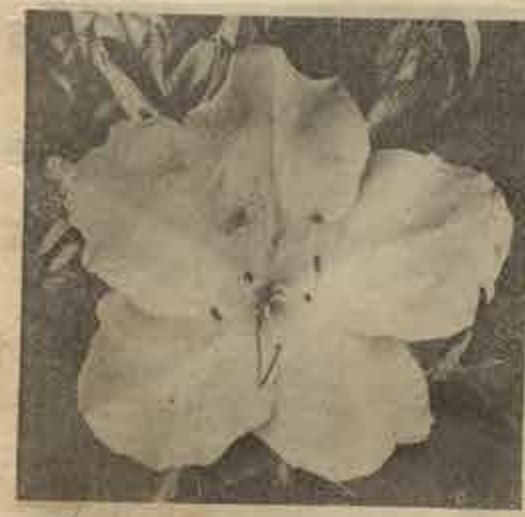
叢雲の月 濃紫成白一重大輪 拾圓
京 樂 薄色地濃紫成白二重五輪(接苗登本に付) 五圓
舞 姿 本紅成白旗姿多数出又は八重成大輪、珍奇花 五圓
天明開 薄白地に本紅成白二重大輪 四圓



(111)

部 之 國 郷 月 草

- 二四 千代の友 (石山に巻底底白) 貳 圓
- 四三 錦の里 (博多白に鶴の羽重) 大苗 參 圓
- 七〇 東方朔 (石山に巻底底白) 大苗 參 圓
- 一五三 大明錦 (博多白に二重鶴) 壹圓五拾錢
- 五九 錦 鳥 (石山に大内獅子) 壹 圓
- 一八八 都の花 (博多白に二重鶴) 壹 圓
- 一六三 浮 船 (石山に鶴の羽重) 壹 圓
- 四〇 鎌田の藤 (石山に鶴の羽重) 壹 圓
- 九六 寶 川 (石山に鶴の羽重) 壹 圓
- 一二七 桃 山 (博多白に二重鶴) 七 拾 錢
- 八八 鈎 箒 (博多白に二重鶴) 五 拾 錢



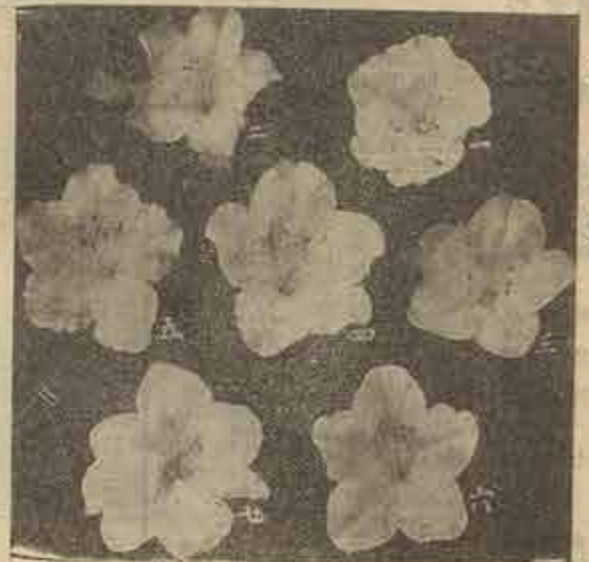
- 二〇 緋の飾 (石山に巻底底白) 五 拾 錢
- 三九〇 借 樂 (石山に巻底底白) 貳圓五拾錢
- 三六九 鳳凰錦 (博多白に夜の雨赤) 七 圓
- 七 豐 歲 (石山に巻底底白) 貳圓五拾錢
- 八一 霸 王 (石山に鶴の羽重) 貳圓五拾錢



- 四八〇 大 鵬 (石山に鶴の羽重) 參 圓
- 四一九 東 明 (石山に巻底底白) 貳 圓
- 三二二 國 華 (石山に巻底底白) 二 圓
- 二六七 白 妙 (博多白に鶴の羽重) 壹圓五拾錢

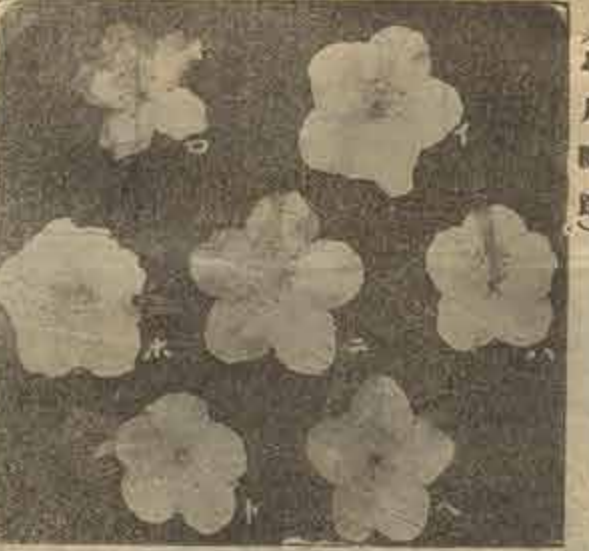
部 之 國 郷 月 草

- 二八九 國 光 (石山に鶴の羽重) 大苗壹圓五拾錢
- 四四八 紅 筆 (石山に巻底底白) 大苗壹 圓
- 三七七 寶 船 (石山に巻底底白) 大苗壹 圓
- 四八五 芳 閣 (石山に巻底底白) 壹 圓
- 三六六 朱 雀 (石山に巻底底白) 大苗壹圓五拾錢



(草月郷國)

- 一、國 光
- 二、朱 雀
- 三、大正の聲
- 四、友 鶴
- 五、扶 桑
- 六、七 小町
- 七、白 牡丹



(草月郷國)

- 三四五 天 津 (石山に鶴の羽重) 八 拾 錢
- 三九四 聚 樂 (博多白に二重鶴) 大苗壹圓貳拾錢
- 一七〇 流 星 (博多白に二重鶴) 壹 圓
- 三三二 晚 春 (博多白に鶴の羽重) 六 拾 錢
- 三三一 扶 桑 (博多白に二重鶴) 五 拾 錢

- 二七六 王 冠 (石山に鶴の羽重) 六 拾 錢
- 二四一 新 天地 (石山に鶴の羽重) 七 拾 錢
- 二四二 友 鶴 (石山に鶴の羽重) 大苗 八 拾 錢
- 二七一 藤 林 (石山に鶴の羽重) 六 拾 錢

(注意) 本表記載外多種有之候に付御要望の品は御照會願上候

(子種花草詩秋) 子種

種

卓月 特別廉價組物 (各札付・種)
 卓月 特別廉價組物 (各札付・種)
 卓月 特別廉價組物 (各札付・種)
 卓月 特別廉價組物 (各札付・種)
 卓月 特別廉價組物 (各札付・種)

| 種 | 大 | 中 | 小 |
|---|----------|------|------|
| 苗 | 七寸より一尺三寸 | 六寸 | 五寸 |
| 株 | 五株に付 | 十株に付 | 十株に付 |
| 代 | 五拾五圓 | 五拾圓 | 五拾圓 |
| 料 | 五拾圓 | 五拾圓 | 五拾圓 |
| 五 | 五拾圓 | 五拾圓 | 五拾圓 |
| 拾 | 五拾圓 | 五拾圓 | 五拾圓 |
| 圓 | 五拾圓 | 五拾圓 | 五拾圓 |

卓月躑躅自然作之部

御請求の當年より美事に開花觀賞に堪ふ種類は出来ぬ限りあり御指名にては遠征費に付御方必す御備へ御一任可被下候左すれば配合よく取揃へ御仕仕御植御返は十月下旬より五月上旬迄の間

| 種 | 大 | 中 | 小 |
|---|----------|------|------|
| 苗 | 七寸より一尺三寸 | 六寸 | 五寸 |
| 株 | 五株に付 | 十株に付 | 十株に付 |
| 代 | 五拾五圓 | 五拾圓 | 五拾圓 |
| 料 | 五拾圓 | 五拾圓 | 五拾圓 |
| 五 | 五拾圓 | 五拾圓 | 五拾圓 |
| 拾 | 五拾圓 | 五拾圓 | 五拾圓 |
| 圓 | 五拾圓 | 五拾圓 | 五拾圓 |

種子

(注意) 草花類の種子は細小なるものあれば播種するに當り注意を要す先づ床地を敷け土堆を懇切に耕転し堆を碎

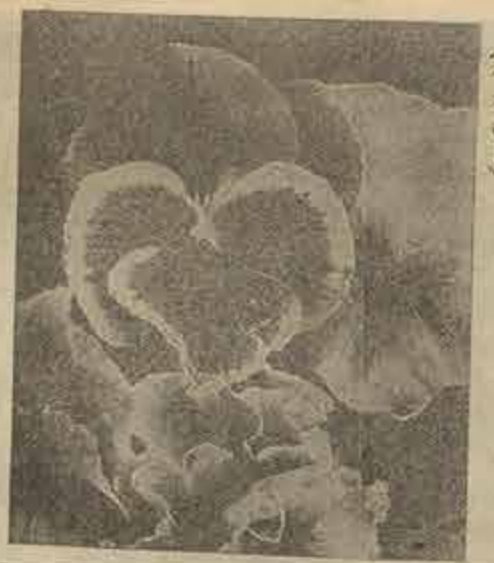


きたる後下種し上部に節土を覆ひ節上に露の類を置きて水分の過不足を豫防し乾燥したるときは細孔の如きにて懸に注水すべし但貴重種の種子は鉢に蒔付くる方安全なり

秋詩草花種子 (壹袋に付)
 秋詩草花種子 (壹袋に付)
 秋詩草花種子 (壹袋に付)

きたる後下種し上部に節土を覆ひ節上に露の類を置きて水分の過不足を豫防し乾燥したるときは細孔の如きにて懸に注水すべし但貴重種の種子は鉢に蒔付くる方安全なり

大輪月見草 六號 五錢
 大輪月見草 六號 五錢
 大輪月見草 六號 五錢



三色重 (マントウ)
 又此種花と稱す早赤より黄、白、紫其種々の花を開き晩夏に至る迄絶えず五枚恰も遊蝶の如く美咲に愛すべし

普通品色々混合 二號 八錢
 優等大花色々混合 三號 拾五錢
 贈大々輪 四號 拾錢
 上二種薄紫色、下三種紺紫色

圓葩撫子 一五一號 五錢
 一草花開花の大輪にして色彩多く美觀なり

牡丹けし 一〇號 五錢
 早赤の千重牡丹大輪にして色彩多く頗る美觀なり

水仙翁 九號 五錢
 丈夫なる二年草なり夏季紅又は白の花を開く切花に適す

虞美人草 (ひなげし)
 紅、白、桃、紫等様々あり風姿優美にして至て美觀なり

普通品色々混合 一、二號 五錢
 矮性千重色々混合 一、三號 拾錢

サホナリヤ、ヒリネヘンツラ 一四號 五錢
 丈夫なる一年草なり初夏種草に似たる淡桃色の美花を幾開き短株にして頗る葉茂し盆栽として妙なり

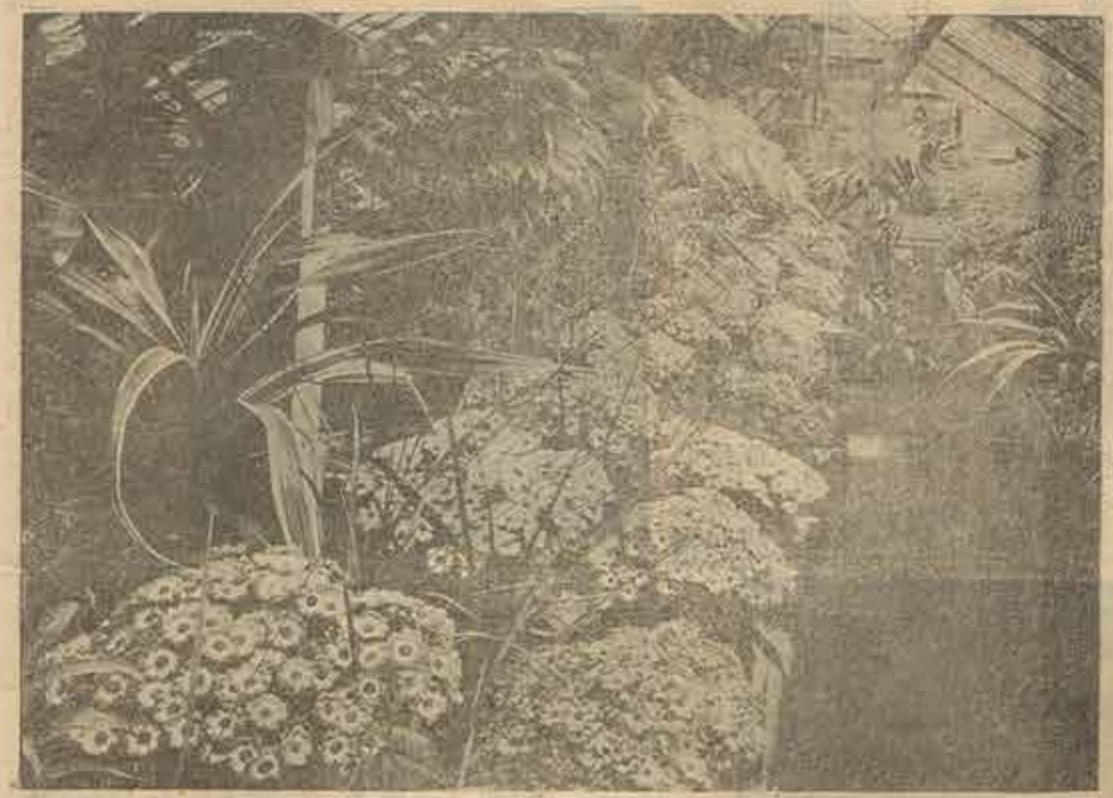
シネラリヤ (和名さくぶき)
 菊科に屬する植物にして葉は圓大壯觀あり二月より五月に亘り多数の美花を幾開し葉は赤、白、紅、紫、青、黄等無地あり純の目に引く種類頗る多し



多く外國花卉中の優品なり栽培法は七月より九月迄の間に露中にて播種し三四葉のとき小鉢に分植し成育するに隨ひ漸次大鉢に移すべし、土は肥沃なる腐土又は腐葉土に細砂を混じり水引きよきものを用ふべく肥料は至つて稀薄なる清酌高水を幾番かの間に施すべし、置場は暖氣中半陰地、多中家内日當りよき處を選ぶべし尤も温氣の溜滞を要むものに付き注意肝要なり

矮性大花色々混合 一八號 貳拾錢
ミアチユーア、ハイブリット 一五六號 參拾錢

(子種花草藤秋) 子 種



(シキリヤ・ミニアキエーブ・ハイブリッドの種別)

スウキートピース

一三六號 拾 錢

博多石竹

一五五號 拾 錢

フリージャ

二二號 五 錢

新種フリージャ

一七四號 參 拾 錢

勿忘草

一五七號 拾 錢



(スウキートピース又露香連理草)

(博多石竹)



(子種花草藤秋) 子 種

(子種花草入輸直藤秋) 子 種



(勿忘草)

秋蒔直輸入草花種子

秋蒔直輸入の種子毎回成箱長野農客の好評を蒙り誠に
「付本年も左の通り注文数量九月初旬前同仕候間切とな
らざる内御注文願上候

米國種 (壹袋に付)

アメリカン、パンシース、ミキスト

貳拾錢

カーネーション、マーガレット、ミキスト

拾 錢

パツターフライ、パンシース、ミキスト

拾 錢



(カーネーション)

參 拾 錢

ハーチー、ホーリーホック、ミキスト

拾 錢

ロペリヤ、スノーボール

拾五 錢

アンテリナム、セミ、ツワフ、ミキスト

拾 錢

佛國種 (壹袋に付)

ダイアンサス、シネンシス

拾 錢

ダイアンサス、フロリスツ

貳拾 錢

ベツニヤ

拾 錢

秋蒔草花種子 (壹袋に付)

諸部に記載せられたものは秋蒔草花種子を指し、秋蒔は八月
下旬より十月上旬迄の間、春蒔は三月上旬より四月上旬
迄の間、而して何れも彼岸前後を最良とす

芍薬色々混合

二二號 五 錢

桔梗撫子 (フロクダス)

二六號 拾 錢

美女櫻 (イペナ)

二四號 拾 錢

金魚草 (アンテリナム)

二五號 五 錢

矮性金魚草 (シネンシス)

二七號 拾 錢

ペゴニヤ、ヘルノーン

二八號 拾 錢

一重松葉牡丹 (エウガ)

二九號 五 錢

スターフロックス

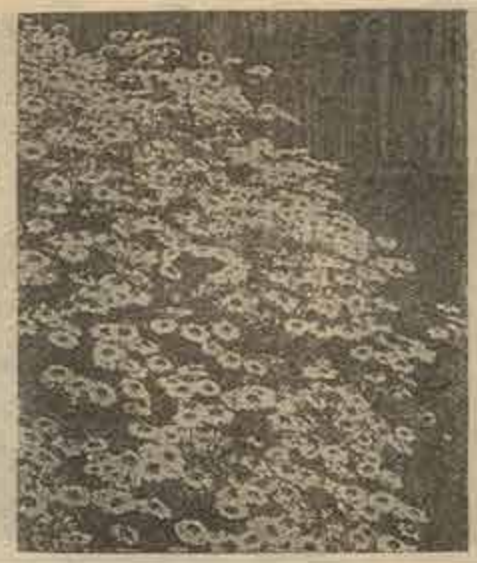
三五號 拾 錢

八重松葉牡丹 (エウガ)

三〇號 拾 錢

(子種花草蒔春秋) 子種

桔梗
淡紅
白
五二號 五錢
五三號 五錢
五四號 五錢



矮はるしやぎく (ダッラフ、コレオアト) 四七號 五錢
はるしやぎくの矮性にして珍奇なり
白玉草 四九號 五錢
初夏白色五瓣の花を開く高さ三尺に及ぶ
月見たんぼ 五〇號 拾五錢
月見草の一種にして「たんぼ」との如く至て短矮なり五月より七月末迄毎夕高樹なる雪白大花を開く夜間の觀賞に妙なり
フレトン 五一號 五錢
夏月雪白二重の花を開くよく我小菊に似たり切花に適す (ワレット)



せにあをい
夏に並り並りに淡紅又は白色の草花を開く切花によし
かみつれ 五六號 五錢
翌年に至り夏秋の間白、紫、較等の花を開く丈夫なる宿根草なり
春季異形の白花を咲開す切花となし又花を摘みて薬用に供す
ルトベキニヤ 五九號 五錢
丈夫なる宿根草也夏季黄色の花を開く丈夫な切花に適す
麝香ゼラニウム 萃果の香 六一號 拾五錢
原名「オウチンシヤム」と稱する同属より直輸入の珍種にして薬に萃果の如き佳香あり花は淡紫小輪
ロベリヤ 六五號 拾五錢
至て短矮にして扇状密生し碧色の花を開き可憐なり花序頗る水く小盆又は花壇のへり端に妙なり
ひなぎく 六六號 五錢
至て短矮にして丈夫なる宿根草なり早春より夏又は白の可憐なる花を開く小盆又は花壇のへり端に妙なり「アールシー」と呼ば英米人の愛玩する處なり花戸呼んで長命草と云ふ (つばあいに)

新種プリムラオプコニカ 一八六號 貳拾錢
前種の改良種にして紅花を開く花期水く小鉢植に妙
プリムラ、マラコイデス 一八九號 貳拾錢
標色の小花を並開し花期水く小鉢植とし甚だ可憐なり (三三)



英國最大輪ひなぎく 一七〇號 拾五錢
「オクスフォード」種と稱す前種の改良種にして花輪巨大なる美品の珍品なり
プリムラ、オプコニカ (和名とまはさぐち) 六七號 拾五錢
標草の一種にして四季開花す花は標色にして至て優美高尙なり培養法は略ぼシメツクヤヤと同様にてよし (プライムラ、オプコニカ)

(子種花草蒔春秋) 子種

ピランジ (一名佛子) 三二號 五錢
夏季開紫の花を開き甚だ愛すべし
金盞花 (カレンデュラ) 三七號 拾五錢
性強健花季水く切花に適す
橙黄色萬重大花
純黄色萬重大花
萬重大花色々混合
三九號 五錢
(金盞花 萬重大花)



赤にしだ (金盞花) 三三號 五錢
春季鮮黄色最も優美の花を開く枝輪よく伸長し活花として頗る貴重せらる
紅花赤にしだ 一七一號 拾五錢
技業共普通の「赤にしだ」に異なりして花の内輪紅色の珍種

つくばね朝顔 (メウチ) 四一號 五錢
朝顔に似たる美花を開く花季水く愛すべし
千鳥草 (アキアネ) 四二號 五錢
丈夫なる一年草なり紫、白、桃、較等種々の花を開く切花に妙なり (千鳥草)



貝細工 (ベリクサヤ) 四三號 五錢
夏秋の間紫赤花を咲開す花壇強健にして枯るべし種も美河する「しだ」一名「むさむら」云々
小町撫子 四五號 五錢
一名「里どり撫子」と云ふ丈夫なる一年草なり夏月淡紅色の花を開く
はるしやぎく (コレオアト) 四六號 五錢
丈夫なる一年草なり夏月黄色の花を開く切花に適す
大花はるしやぎく (コレオアト) 五七號 五錢
名の如く大花にして頗る美麗なり切花に適す



矢車草 (セントウソク) 四八號 五錢
夏秋の間高さ三尺に並り矢車状の花を開く紫、桃色、白、等種々あり花壇に植る又は切花に妙なり (矢車草)

(子種花草蒔春) 子種



(フウムラ、キユーエンシス)

変種草の改良種にして花輪大、雄蕊の細る優品なり、性少しく寒を忌む。

(フウムラ、キユーエンシス)



花輪大、雄蕊の細る優品なり、性少しく寒を忌む。

(フウムラ、キユーエンシス)



(天竺牡丹 カクタス)

上等カクタス咲色々混合 七九號 参拾錢

一重八重色々混合 八〇號 拾錢

上等ピオニー咲色々混合 一三八號 参拾錢

カンナ 七五號 五錢

花菖蒲 七七號 五錢

孔雀草 (ヘンオース、マリゴール)

知草にして数多の美花を開き春より秋に至るまで絶えず小盆又は花壇植に適す。

一重 八四號 五錢



(マナニードリヤ)

八重 (ヘリアンサス) (兼日廻り) 八五號 五錢

鳳仙花 (パルサム) 八一號 五錢

夏月光輝ある黄花を開く花季永し

一名のまぐらにほしと稱す古來少女子の愛玩するものにて紅、白、紫、黄、あり

普通品色々混合 八二號 五錢

椿咲色々混合 八三號 拾錢

花は萬重輪大輪にして、つばきの如し、よりてカクタス、マナニードリヤ、パルサムと稱せらる、赤、白、紫、黄、白等色色々

萬壽菊 (トール、マヨール)

花葉共孔雀草に似て大なり七月より晩秋に至るまで開花

一〇七號 五錢

(子種花草蒔春) 子種



をだまきさう (アタレロヤ) 一五九號 五錢

本大なる宿根草なり春中特特色又は白の美花を開く花壇又は小鉢植に適す

(アタレロヤ)

しるやまぶき (木山吹) 七〇號 五錢

丈夫なる宿根草にして初夏山吹に似たる白花を開く切花として風致あり

西洋をだまき 七二號 五錢

西洋種にして丈高く花色種々あり

シザンサス 一六號 貳拾錢

五六月の頃線形の小花を開く花形奇にして色赤美小鉢植に最適す性少しく寒を忌む

花菱草 (エスグロサヤ) 七二號 拾錢

春より夏に亘り光輝ある深黄色の花を開く花壇に植ふ切花に適す



(花菱草)

春蒔草花種子 (壹袋に付)

該部に記載せるものは三月上旬より四月下旬迄の間に下種すべく其内彼岸前後を最良とす

藤 六三號 五錢

秋の七草の一にして丈夫なる宿根草なり播種して二年目に開花す切花に適す

濱菊 六八號 五錢

強壯なる多年草にして九月十月の頃雪白の大花を開き風致あり花壇に植ふ又は切花に適す

エレニオン 七三號 五錢

至て丈夫なる宿根草にして夏月に至り五六尺餘に伸長し黄又は黄に褐色覆輪花を多数開す

天竺牡丹 (マール)

丈夫なる宿根草にして白、黄、紫、赤、橙、紋等種々美の花を開く花季永く栽培至つて容易なり



(コスモス)

切花にして橙黄色及び磁黄色の二種あり

コスモス (おはらひしやき)

秋開花する丈夫なる一年草なり花は紅、桃、白の三色ありて満開の時秋風の爲めに揺々するの状殊に愛らしく又

(子種花草蒔春) 子種

種く切花に適す近時秋種と稱する人あり
 レーチェレノツクス 八八號 五 錢
 花輪大にして殊に美観なり

百日草 (ウニセ)
 丈夫なる一年草なり初夏より秋末に至るまで絶えず種々の
 美花を開く切花に適す花戸部鳥草と云ふ花季永きを以て
 たり
 八重大花色々混合 八九號 五 錢
 (百日草八重大花)



トレニヤ 九二號 五 錢
 丈夫なる矮性の一年草なり夏秋の間葉に黄を交へたる奇
 花を開く花季永く小鉢又は花壇に適す

小萩 九五號 五 錢
 萩の事つて矮小なるもの高さ二尺内外にて白花を開く食
 料として殊に風致あり

朝顔 (赤半花)
 七福亂菊咲雑 拾粒入 一四五號 五 錢
 須瀆亂菊咲雑 拾粒入 一四六號 五 錢
 龍田葉五裂咲 (櫻咲) 雜 拾粒入 一四七號 五 錢

亞米利加白薔 (クレオパ)
 高さ三尺に達し淡紅色の奇花を開く花季強弱として秋に
 至るまで絶えず

天人菊 (ガイウモルデヤ)
 丈夫なる一年草なり夏より秋に至るまで絶えず開花し切
 花となすべし

ひおき 一〇二號 五 錢
 強壯なる宿根草なり長葉互に對に並びて圓く生じ樹形が
 開きたるが如し夏秋の交前には葉を分ちて黄色又は橙黄色
 の花を開く切花に適す

木芙蓉
 丈夫なる落葉灌木なり秋月白又は桃色の大花を開く純潔
 に妙なり又切花となすもよし

白色 一〇三號 五 錢
 桃色 一〇四號 五 錢

千日紅 (アローグ、アマウソト)
 丈夫なる一年草なり夏秋の間紅、白、薄色等の花を開く
 切花となすべし

かつこあざみ 一〇六號 五 錢
 夏秋の間密色の小花を開く花季永く切花に適す
 前種の白花にして珍奇なり

かつこあざみ矮性白花 一七八號 拾 錢
 一〇八號 五 錢

ランタナ 一〇八號 五 錢
 該種は甚だ矮性にして小鉢植に妙なり
 盆栽に適する丈夫なる灌木なり春より秋に亘り絶えず種
 異なる小花を開く、桃色、黄色、白色、黄色等の種
 類あり性少しく寒を忍む七變化と稱する人あり

(子種花草蒔春) 子種

大々輪咲雜 拾粒入 一四八號 五 錢
 各種雜 貳拾粒入 一四九號 五 錢
 同 肆拾粒入 一五〇號 參拾 錢
 名稱付上花百餘種
 十月末朝顔鉛筆印刷仕候に付御照會願上
 候 (ウニセ)



百日大夕顔 (ウニセ)



(ウニセ)

ジギタリース (和名きつねのてぶくろ)
 種々の美花を開く葉は藥用に供す
 九四號 五 錢

白大輪夕顔 (ウニセ、フワリ)
 晩夏より秋末まで絶えず雪白壯麗の美花を開く花の徑六
 寸に至る諸葉はよく地を飾るの類に缺くべからざるも
 のなり別に月華又は夜會草と稱す
 九七號 拾 錢

丁子夕顔 九八號 五 錢
 前種と共に夕開花す花は淡紫色にして小輪なり
 (注意) 夕顔種子は外殻堅く発芽困難なれども芽出し口
 を利刀にて削り附付ければ發芽せざるをなし
 (ヒビスクス・マルチミス・バリ)



ヒビスクス・マルチミス・バリ 一四一號 拾 錢
 ストリス
 花葉とも木芙蓉に似たる強壯なる宿根草なり初夏より秋
 葉に白又は淡紅の大花を開く
 九九號 五 錢

紅蜀葵
 丈夫なる宿根草なり夏月葉に紅色五裂の大花を開く純
 潔に妙なり又切花となすもよし

ゑぞぎく (アスター)
 菊に似たる美花を開き栽培容易にして最も切花に適す
 (ウニセ)



色々混合 一五四號 五 錢
 早咲色々混合 一一八號 五 錢
 曉鳥羽形色々混合 一一九號 拾 錢
 (和名ヒヨドリ、アスター)
 ビクトリヤ、アスター 一六四號 拾 錢
 高一尺餘花首強く最も生花に適す
 インピンシブル、アスター

グロキシニヤ 一九〇號 拾 錢
 高一尺餘花輪大にして花柄四方に廣がり美観す
 盆栽用として歐米人の種に愛賞する球根性草花なり播種
 の翌年夏に開き朝顔に似たる多数の美花を開く白、紅、
 紫、黄、複色等頗る多し其色彩は何れも麗麗光澤を有し
 恰もビロードの如し且花季極めて長く西洋草花中の珍品
 なり此種子は極めて細微のものに付と鉢蒔して暖室下
 に置き播種の節は軒下等に播入し種子の流失せざる様注
 意すべく性寒を忍むが故に冬季は暖室の室内に貯藏すべ
 し

金糸梅 一二二號 五 錢
 丈夫なる灌木なり初夏梅花に似たる黄花を開く枝に風致
 あり切花として妙なり

十樣錦 (ケランサス)
 又麗葉紅、老少草等の異名あり至つて丈夫なる一年草な
 り秋に至り葉に紅、黄、紫、白等種々の奇麗な星し類る
 (十 樣 錦)

蘭 樂 廣 司 赤 米 留 久 東 郡 井 三 郎 興 福

(部之植秋) 類 根 球

球根類

秋植之部

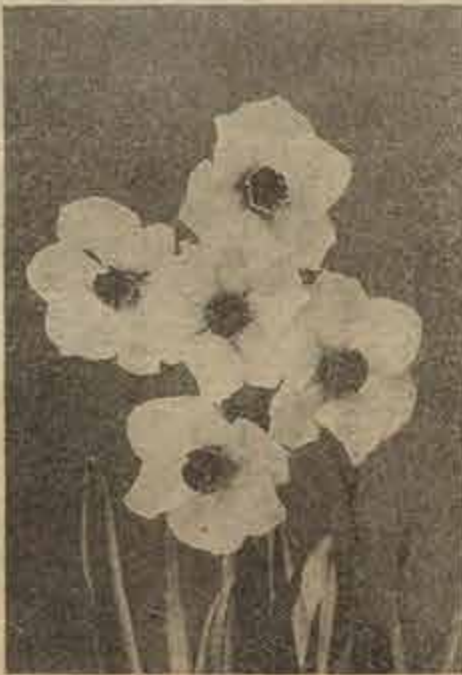
- 水仙
 - 大喇叭 鉢栽培 拾球に付 拾球に付
 - 満月 海中風共純白房炎 拾球 八拾球
 - 月の光 純黄世一重天輪 五拾球 四拾球
 - 雪燈籠 白に紅輪の目一重 七拾球 五拾球
 - 黄金龍 純黄萬重天輪 五拾球 四拾球
 - 黄金閣 純黄千重天輪 五拾球 四拾球

- レチユール、プリユンヌ、パレソリス拾 錢
- 甘藍 (英名キヤベージ) 拾 錢
- シユール、エキスブレス 拾 錢
- シユール、サンドニース 拾 錢
- シユール、キヤンタル 拾 錢
- 花椰菜 (英名ロイヤルクラウ) 拾 錢
- シユール、ブル、ルノルマンタ、ビー 拾 錢
- エー、グール 拾 錢

- 金華山 純黄一重天輪 五拾球
- 金孔雀 純黄一重房炎 五拾球
- 支那水仙 五拾球
- 第壹號 移り白 五拾球
- 第貳號 黄 五拾球



(水仙水那支)



(水仙水那房)

- 風信子
 - 第一號 黄 五拾球
 - 第二號 移り白 五拾球
 - 第三號 黄 五拾球
 - 第四號 移り白 五拾球
- チユールリップ
 - 八重各種 五拾球
 - 一重各種 五拾球
 - 八重一重色々混合 五拾球
 - 同 純大玉 五拾球

(部之植秋) 類 根 球

- 一重色分品 (拾種)
 - 八重色々混合 拾五錢
 - 一重色々混合 拾五錢
 - 八重一重色々混合 拾五錢
 - フラマンチユールリップ 拾五錢
 - 白地を絞入 拾五錢
 - 黄地を絞入 拾五錢
 - パールトチユールリップ 拾五錢
- 色分品五種
 - 変球 拾八錢
 - 拾球 壹圓四拾錢
 - 拾球 壹圓四拾錢
 - 拾球 壹圓四拾錢
 - 拾球 壹圓四拾錢
- ス、バラクシース
 - 変球 拾八錢
 - 拾球 壹圓四拾錢
 - 拾球 壹圓四拾錢
 - 拾球 壹圓四拾錢
 - 拾球 壹圓四拾錢
- 白花シラー
 - 変球 貳拾五錢
 - 拾球 壹圓四拾錢
 - 拾球 壹圓四拾錢
 - 拾球 壹圓四拾錢
 - 拾球 壹圓四拾錢
- 環珞つるほ
 - 変球 五拾五錢
 - 拾球 壹圓四拾錢
 - 拾球 壹圓四拾錢
 - 拾球 壹圓四拾錢
 - 拾球 壹圓四拾錢
- アネモネ
 - 変球 五拾五錢
 - 拾球 壹圓四拾錢
 - 拾球 壹圓四拾錢
 - 拾球 壹圓四拾錢
 - 拾球 壹圓四拾錢

- 花さくらん (チロツカス)
 - 大玉 壹圓四拾錢
 - 中玉 壹圓四拾錢
 - 小玉 壹圓四拾錢
- 薬用さくらん
 - 大玉 壹圓四拾錢
 - 中玉 壹圓四拾錢
 - 小玉 壹圓四拾錢
- ガラソサス (ペノードロサス)
 - 大玉 壹圓四拾錢
 - 中玉 壹圓四拾錢
 - 小玉 壹圓四拾錢
- フリージャ
 - 大玉 壹圓四拾錢
 - 中玉 壹圓四拾錢
 - 小玉 壹圓四拾錢
- レフラクタ
 - 大玉 壹圓四拾錢
 - 中玉 壹圓四拾錢
 - 小玉 壹圓四拾錢
- ビュリチー
 - 大玉 壹圓四拾錢
 - 中玉 壹圓四拾錢
 - 小玉 壹圓四拾錢
- 最新種フリージャ
 - 大玉 壹圓四拾錢
 - 中玉 壹圓四拾錢
 - 小玉 壹圓四拾錢

- レパール
 - 淡紫色花 五拾球
 - 淡紫茶房炎 五拾球
 - 濃紅茶房炎 五拾球
 - 黄房炎 五拾球
 - 細葉桃色小花 五拾球
 - 紅桔梗咲 五拾球
 - 黄萬重房炎 五拾球
 - 色々混合球 五拾球
- イキシヤ
 - 白大花 五拾球
 - 淡紫大花 五拾球
 - 濃紅茶房炎 五拾球
 - 黄房炎 五拾球
 - 細葉桃色小花 五拾球
 - 紅桔梗咲 五拾球
 - 黄萬重房炎 五拾球
 - 色々混合球 五拾球
- オキザリス
 - 白大花 五拾球
 - 淡紫大花 五拾球
 - 濃紅茶房炎 五拾球
 - 黄房炎 五拾球
 - 細葉桃色小花 五拾球
 - 紅桔梗咲 五拾球
 - 黄萬重房炎 五拾球
 - 色々混合球 五拾球
- イスキヤ
 - 白大花 五拾球
 - 淡紫大花 五拾球
 - 濃紅茶房炎 五拾球
 - 黄房炎 五拾球
 - 細葉桃色小花 五拾球
 - 紅桔梗咲 五拾球
 - 黄萬重房炎 五拾球
 - 色々混合球 五拾球
- ツリテリヤ、ユニフロラ
 - 白大花 五拾球
 - 淡紫大花 五拾球
 - 濃紅茶房炎 五拾球
 - 黄房炎 五拾球
 - 細葉桃色小花 五拾球
 - 紅桔梗咲 五拾球
 - 黄萬重房炎 五拾球
 - 色々混合球 五拾球

(部之植春・部之植春秋) 類 根 球

●レナンキュラス
 春季アネモネに似たる英花を開く可憐なり
 ベルシヤ 変球 拾 九拾
 フランス 変球 拾 九拾

●秋春植之部

●シクラメン (和名ふたのまんぢう)
 又大玉堂 大玉八拾
 中玉六拾 小玉四拾
 (マフメ)



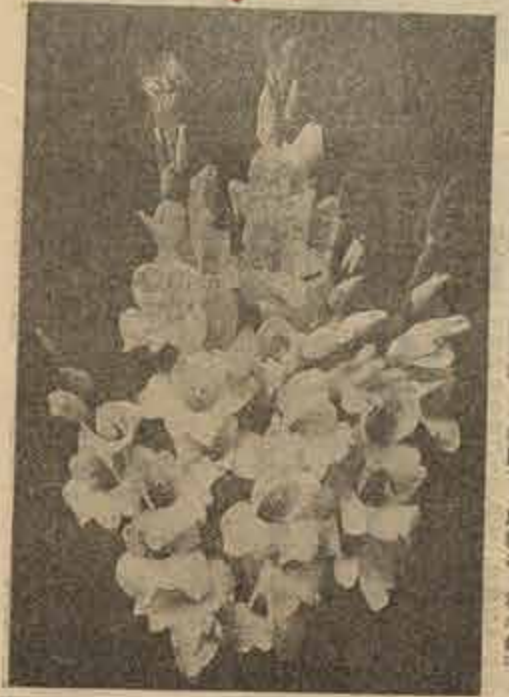
●モントフレチア
 梨はあやめしの如く花はひびきと似て光澤を有し類

●ムスカリ (一名細菊水仙)
 初夏を出し風冷秋の花を開く珍奇愛すべし殊に性質強
 健なるを以て一度栽培すれば手数を要せず年々觀賞する
 を得

●グラジオラス
 又唐菰と云ふ蓋て丈夫なるもの
 初秋其球根を植付くべし六月より
 花を出し紅、白、紫、黄、橙、紫、黄、橙
 等各種の英花を開く花事永く最も切
 花に屬す

●白夏水仙 (たますだれ)
 夏秋の間雪白の花を開く葉扇形にして花壇のへり側に妙
 なり又鉢植ともよし

●カラチユーム
 本邦の草に似て葉に種々の美麗なる斑紋あり和名草花と



●春植之部

●グロキシニヤ
 四五頃球根を川砂或は軽砂なる土と川砂と等分に混合
 せるものにて鉢植とし薄日蔭の處にて培養するときは七
 月頃より開花に似たる多数の花を開く種葉極めて多く其
 色鮮何れも開花を有し餘も天窓の如し且花事極
 めて永く西洋草花中の優品なり多手は球根乾かし四十五
 度を降らざる室内に保護すべし

●アマリス、ハイブリダ
 夏の初め百合の如き大花を開き至て無量なり紅、白、白
 紫、白に紅筋等種々あり

●カクタス咲
 在来種色々混合 拾球に付
 上花色々混合 貳拾五錢
 同色分品六種 貳拾五錢
 最早花 七拾五錢

(部之ヤリ一ノ) 類 根 球

●三號 エロールド
 筋淡紫色をカサに写白點入 七拾錢



●四號 フェルチナンド、デ、
 レセツプス
 青に白點少々、筋淡紅大葉
 青に白更紗、筋淡紅大葉

●七號 ビー、エス、ウイリアムス
 青と白の更紗に筋淡紅大葉 八拾錢
 ●八號 モシヤ、エヘンリー
 青に白點入、筋赤色、青の内に濃淡あり 四拾錢

●ダリーヤ

(注意) 強初期四月末より五月中旬
 迄御社文類に發給致す
 ダリーヤは實に色彩豊かにして花壇
 林蔭又は切花に最も適し加ふるに
 花開水栽培亦容易なる實用花なり
 日高より持水精なる肥土を最上
 とす、花壇に深く耕し二三年毎に
 別花壇に植付くか或は一場所にし
 る時は土の入れをなすべし、株付
 の間は硫酸一、石灰二、木灰四、又は
 硫酸一、石灰二、木灰四、又は
 硫酸一、石灰二、木灰四、又は
 硫酸一、石灰二、木灰四、又は

●九號 スーベニール、ツル、
 コロネルコレブ 四拾錢
 ●十二號 原名不詳 拾錢
 ●十四號 原名不詳 拾錢

●メリチアン
 鮮淡黄色大々輪、長脚餘に内曲し樹性強健花輪直頗
 る良種なり

●ベナント
 新種中の最良種にして美麗なる濃珊瑚色の大々輪花形
 端正内曲充分且つ整然なり

●マイスチック
 鮮淡黄色にして漸次紅紫色となり脚餘は再び濃黄とな
 る良種の巨大輪性多花種なり

●シトニー、ジョンズ
 濃紫色の最大輪にして脚餘黄色となり細長脚餘々に内
 曲し花容端正花葉整然なり

●ラチアンス
 豊大なる花輪最良の紫色に脚餘は水島如き純白を現
 出し内曲脚餘は著しく相抱擁し多花性従来のカクサス
 より著しく優る良種なり

●エルフィン
 最大輪にして花輪は餘々に内曲し脚餘を呈す脚餘頗る
 強健新種作出花中他に其比を見ず

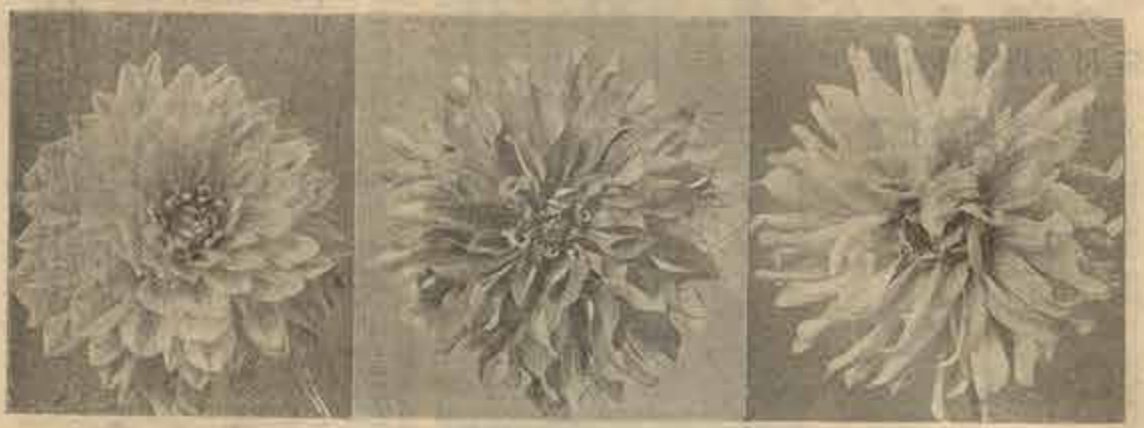
●メデユサ
 脚餘強健なるはマクサスと共により本邦作出種
 中の最良種にして最大輪にして其大々輪は餘々に
 内曲し花心脚餘は著しく相抱擁し多花性従来のカクサス
 より著しく優る良種なり

●ガチアン
 巨大輪にして花輪は餘々に内曲し脚餘は著しく
 相抱擁し多花性従来のカクサスより著しく優る良種なり

●ハリー、グラブツリー
 本邦の草に似て葉に種々の美麗なる斑紋あり和名草花と

(部之ヤリ一ダ) 類 根 球

(ヤリ一ダ)



(シトクローメ 咲一ニオム) (代露 咲アチラフエア) (風金 咲一ニオム)

君が代 鮮紅色最麗の長筒にして極大の廣品而かも光輝ある美しき花と受賞となる人をして驚愕せしむる花也

ヘオニー咲 鮮黄色最大輪重花 花形最整然たり

スーベニール、ド、ガスタープ、ドアーツン 橙赤千重最大輪

シヨウ咲 黄地に紅の斑毛目於千重最大輪

トムシヨンス クリーム色輪重紅色

クリムソウキンク 鮮紅大輪花形整然美麗

ノギ 朱紅萬重最大輪花形直立

バーサーボナサトナ 水藍色萬重最大輪

ゲイシヤ 黄地に紅の斑毛目於千重最大輪

メイビクトン 白色萬重最大輪

メービクトン 淡黄色最大輪

ガリバルジ 鮮紅色最大輪花形にして重花多し花に紅みあり花形長し

金風 鮮紅色の點綴入り大輪花肉厚く輪がかり大輪にしてセオニーに珍らしき色形なり

君が代 鮮紅色最麗の長筒にして極大の廣品而かも光輝ある美しき花と受賞となる人をして驚愕せしむる花也

ヘオニー咲 鮮黄色最大輪重花 花形最整然たり

スーベニール、ド、ガスタープ、ドアーツン 橙赤千重最大輪

モデル 薄紅色に淡黄色入り大輪

グロリー、ド、リオン 雪白最大輪

ミスサンタース 黄白先白カサ最大輪

ホソボン咲 クリーム色輪先紫紅色を帯ぶ小輪花性

オスタラ クリーム色輪先紫紅色を帯ぶ小輪花性

ロサ 小豆色小輪

シヨニー 紫黒色小輪

アイテアル 紫黒色小輪

シヨージブリクマン 紫黒色小輪

リットル、ピースウイニング 紫黒色小輪

揚貴妃 紫黒色小輪

奇品 フロラー 夕日や中の特別奇品にして普通花蕾の出づべき處に名稱の通り紫色の花に似たるもの出で永久保持時に紅色の花蕾を用ひて咲性にして切花又は鉢植に適す

アネモネタリヤ 鮮紅一重厚子咲にしてアネモネの花に似たり咲性に於て花付多し

グリーンタリヤパーデー 夕日や中の特別奇品にして普通花蕾の出づべき處に名稱の通り紫色の花に似たるもの出で永久保持時に紅色の花蕾を用ひて咲性にして切花又は鉢植に適す

アネモネタリヤ 鮮紅一重厚子咲にしてアネモネの花に似たり咲性に於て花付多し

(部之ヤリ一ダ) 類 根 球

ミセス、エム、ストレッド 變 圓 變現出現したるカタタスダヤの最優等なるものを悉く液製してしかも其等の強固の多量な具せり色彩は全體赤にして脚底と爪先は倍や濃し花形完全の艶れ十分に相合するまで肉厚す且つ木質固く丈夫にして花形強し

ブラネット 變 圓 變現出現したるカタタスダヤの最優等なるものを悉く液製してしかも其等の強固の多量な具せり色彩は全體赤にして脚底と爪先は倍や濃し花形完全の艶れ十分に相合するまで肉厚す且つ木質固く丈夫にして花形強し

アルダーマン 七 拾 錢 花色の大輪は橙黄色にして次第に爪先まで花付極めて厚ければ庭植に最爲富なり

バーシユース 五 拾 錢 白地は紅の點と線入り花形可なり強し中間中腰り咲かなき子花は日を送るに従ひ殆んど球状となるまで肉厚す

フェノメナル 五 拾 錢 中心部にして淡紅色となり更に脚先に到り漸然たる黄の爪取となる巨大輪花形は長くてヤシの如く艶れ厚りて充分に肉厚し殆んど本邦の菊花に彷彿たる株有る也

ワシントン 五 拾 錢 淡紅色最大輪、花形は充分に狂ひて肉厚す觀賞性花付多く且つ花葉長し葉葉は黒色を帯ぶ珍品にして同色中の王とす

シエラルデン、エドワード 五 拾 錢 最も美麗なるカクタス咲にして色は橙黄色なれども中心に向てクリーム黄花となる開花早く普通六時以上に咲き花形は尖りて整然と肉厚す花葉長く觀賞性強健の優種

ウルザ、メーシヨア 五 拾 錢 最大輪にして鮮黄に鮮紅の點と線との純り佳なり花付よく花形多し肉厚す觀賞性アラウトに類す

パンカード 五 拾 錢 フェノメナルに對照すべき模範的のカクタス咲にして花形は細く管状に纏れて中心に向て肉厚し花形完全に球状なる觀賞花形共に適直にして鉢植の逸品なり

ジャイガンチック 四 拾 錢 純古金色の巨大輪にして肉厚し花形高く盛り上りの爲め花の直徑より厚さを覺えしむ現在花中の上々花なり

バリアント 四 拾 錢 鮮紅の巨大輪にして花形は大輪に花葉を包み花形完全に多くして長く細く且つ又又又觀賞性大なり

メロデー 四 拾 錢 雪白脚の中央より花形に向て清味を帯びたる黄色を帯し花形は二段に肉厚し頗る大々輪花形は眞にカクタスタリヤ中の模範花と稱すべし

ネブチユン 四 拾 錢 淡き黄の上に淡き紅の點と線入り花形多く線状に纏れ充分に肉厚す

ピアロット 四 拾 錢 紅地を以て爪白黄黄色をなす萬重巨大輪

ダブリユ、イー、ピータース 四 拾 錢 鮮紅色最大輪花形多し且つ細く纏れて完全に肉厚す花葉長く花付多し

マジック 四 拾 錢 深黄色に鮮紅の點と線入り大輪花形重花多し充分肉厚

ファッシーネーション 四 拾 錢 深桃色中心白大輪巨大輪花葉整然

スターライト 四 拾 錢 黄白先白カサ星形花葉萬重最大輪爪白

スコルビオン 五 拾 錢 水黄輪二段肉厚花形雲形狂咲

ゼー、インプ 五 拾 錢 深黒色二段肉厚、本種中他に比を見ざる花にして花

エフ、タブルユー、フエロース 變 圓 變現出現したるカタタスダヤの最優等なるものを悉く液製してしかも其等の強固の多量な具せり色彩は全體赤にして脚底と爪先は倍や濃し花形完全の艶れ十分に相合するまで肉厚す且つ木質固く丈夫にして花形強し

ミス、ストレッドウイック 變 圓 變現出現したるカタタスダヤの最優等なるものを悉く液製してしかも其等の強固の多量な具せり色彩は全體赤にして脚底と爪先は倍や濃し花形完全の艶れ十分に相合するまで肉厚す且つ木質固く丈夫にして花形強し

ミセス、ド、グラス 變 圓 變現出現したるカタタスダヤの最優等なるものを悉く液製してしかも其等の強固の多量な具せり色彩は全體赤にして脚底と爪先は倍や濃し花形完全の艶れ十分に相合するまで肉厚す且つ木質固く丈夫にして花形強し

オリオンビック 變 圓 變現出現したるカタタスダヤの最優等なるものを悉く液製してしかも其等の強固の多量な具せり色彩は全體赤にして脚底と爪先は倍や濃し花形完全の艶れ十分に相合するまで肉厚す且つ木質固く丈夫にして花形強し

ミセス、エッチ、エス、ブランド 變 圓 變現出現したるカタタスダヤの最優等なるものを悉く液製してしかも其等の強固の多量な具せり色彩は全體赤にして脚底と爪先は倍や濃し花形完全の艶れ十分に相合するまで肉厚す且つ木質固く丈夫にして花形強し

テコラチーフ咲 變 圓 變現出現したるカタタスダヤの最優等なるものを悉く液製してしかも其等の強固の多量な具せり色彩は全體赤にして脚底と爪先は倍や濃し花形完全の艶れ十分に相合するまで肉厚す且つ木質固く丈夫にして花形強し

羽衣 變 圓 變現出現したるカタタスダヤの最優等なるものを悉く液製してしかも其等の強固の多量な具せり色彩は全體赤にして脚底と爪先は倍や濃し花形完全の艶れ十分に相合するまで肉厚す且つ木質固く丈夫にして花形強し

ワイバーン 變 圓 變現出現したるカタタスダヤの最優等なるものを悉く液製してしかも其等の強固の多量な具せり色彩は全體赤にして脚底と爪先は倍や濃し花形完全の艶れ十分に相合するまで肉厚す且つ木質固く丈夫にして花形強し

アドラクシオン 變 圓 變現出現したるカタタスダヤの最優等なるものを悉く液製してしかも其等の強固の多量な具せり色彩は全體赤にして脚底と爪先は倍や濃し花形完全の艶れ十分に相合するまで肉厚す且つ木質固く丈夫にして花形強し

サルファリア 變 圓 變現出現したるカタタスダヤの最優等なるものを悉く液製してしかも其等の強固の多量な具せり色彩は全體赤にして脚底と爪先は倍や濃し花形完全の艶れ十分に相合するまで肉厚す且つ木質固く丈夫にして花形強し

マーベル 變 圓 變現出現したるカタタスダヤの最優等なるものを悉く液製してしかも其等の強固の多量な具せり色彩は全體赤にして脚底と爪先は倍や濃し花形完全の艶れ十分に相合するまで肉厚す且つ木質固く丈夫にして花形強し

ハルデバルデ 變 圓 變現出現したるカタタスダヤの最優等なるものを悉く液製してしかも其等の強固の多量な具せり色彩は全體赤にして脚底と爪先は倍や濃し花形完全の艶れ十分に相合するまで肉厚す且つ木質固く丈夫にして花形強し

ルグランドマニト 變 圓 變現出現したるカタタスダヤの最優等なるものを悉く液製してしかも其等の強固の多量な具せり色彩は全體赤にして脚底と爪先は倍や濃し花形完全の艶れ十分に相合するまで肉厚す且つ木質固く丈夫にして花形強し

ウエステルキンク 變 圓 變現出現したるカタタスダヤの最優等なるものを悉く液製してしかも其等の強固の多量な具せり色彩は全體赤にして脚底と爪先は倍や濃し花形完全の艶れ十分に相合するまで肉厚す且つ木質固く丈夫にして花形強し

(部之科蘭) 苗 卉 花 用 植 鉢



(セロジネー・マスサンゲヤナ)

開花形の株に雙葉を添ひ奇麗あり十二月頃其中心より黄色の花を出し花季頗る永し性至て強く繁殖し易し (セロジネー・マスサンゲヤナ)

変種に付 武闘より五圓迄 塊葉の上に一葉を帯び其中心より花茎を出し花は直徑二寸五分等よりアブ色鮮麗黄紅又は紫色を以て斑駁縁取りをなす、花時永く栽培至つて容易なり



(スタンホペア・チゲリナ)

長圓形の葉面に雙葉を添ひ基部より花茎を出し花は白にアブ色にして一葉の花を添ひ頗る愛すべし性強く栽培容易なり

変種に付 小五圓 大七圓 拾圓 中七圓 拾圓 大壹圓以上種々 變種に付 大壹圓以上種々 變種に付 大壹圓以上種々

變種に付 武闘より五圓迄 性至て強健にして培養し易く頗る珍貴の花を添ひ此品は株の側より又は基部より花茎を出すものに付き根又は葉等に植込み培養すべし花に香あり



變種に付 武闘より五圓迄 製長火にして壯麗あり長き花茎を出し花は十の奇花を添ひ花は黄に輝き斑駁あり頗る美麗且能く十日を保持す性至て強健にして培養容易なり

變種に付 小 參拾圓 大 五拾圓 形狀石燈に似て長火なり性強健にして栽培し易し七八月頃花房を出し白色の花を添ひ

變種に付 武闘より五圓迄 變種に付 武闘より五圓迄 變種に付 武闘より五圓迄

(部之葵竺天・部之邊陵金) 苗 卉 花 用 植 鉢

洋蘭特價組物

洋蘭栽培初心家の御便利を期し性特に強健、栽培容易なる花を出し比較的の花の美事なる左の五種を一組として特別廉價にて發賣仕度、五種共性至て強健に付き九州にては冬期加温の必用なく簡便又は居室内にて越冬安全に相保ち申儀

金陵邊之部

變種に付 武闘より五圓迄 變種に付 武闘より五圓迄 變種に付 武闘より五圓迄

- 金曲玉 八重衣 千重衣 鳳網 日曲玉 富七 白に黄を帯ぶ深瓜に少し黒き線入り

特別廉價組物

變種に付 武闘より五圓迄 變種に付 武闘より五圓迄 變種に付 武闘より五圓迄

天竺葵之部

變種に付 武闘より五圓迄 變種に付 武闘より五圓迄 變種に付 武闘より五圓迄



(赤司廣樂園)

- 白竹蘭 (Phunna alba) 變種に付 小 參拾圓 大 五拾圓
- エビテンドラム、シリアレー 變種に付 武闘五拾圓より五圓迄
- 春鳳蘭白覆輪 (Phalyhinus formose) 變種に付 七拾圓より參圓迄
- プラテイクリニス、フォルモサ (Phalyhinus formose) 變種に付 七拾圓より參圓迄
- 白竹蘭 (Phunna alba) 變種に付 小 參拾圓 大 五拾圓
- エビテンドラム、シリアレー 變種に付 武闘五拾圓より五圓迄
- 春鳳蘭白覆輪 (Phalyhinus formose) 變種に付 七拾圓より參圓迄
- プラテイクリニス、フォルモサ (Phalyhinus formose) 變種に付 七拾圓より參圓迄

(部之英竺天) 苗 卉 花 用 植 鉢

- 萬代 白地紅重輪輪花八重最大輪 四拾錢
- ウイーンストン、チャーチル 桃色重輪輪花八重最大輪 四拾錢
- カレドニヤ 桃色重輪輪花八重最大輪 四拾錢
- アケアレル 淡肉花淡紅重輪輪花八重最大輪 四拾錢
- ミセスホワイト 白地紅重輪輪花八重最大輪 四拾錢
- フルムーン 白地紅重輪輪花八重最大輪 四拾錢
- チヨサ 白地紅重輪輪花八重最大輪 四拾錢
- オロソ 白地紅重輪輪花八重最大輪 四拾錢
- フアイーイスト 朱紅八重大輪 四拾錢
- パンタレヤ 朱紅八重大輪 四拾錢
- 聖代 紅地底白ホカシ二重輪一重 四拾錢
- ジーン、バイオード 桃色瓜白ホカシ二重大輪 四拾錢
- オレゴン 橙黄色ホカシ純白一重 四拾錢
- イブニングスター 白地中心線を帯び八重狂咲 四拾錢
- スタース、エンド、ストライプス 純白に白線八重 四拾錢



(カクタス、ゼラニウム)

- カフアーモラネル 淡黄色咲散花純白一重 四拾錢
- オレンジクイン 橙黄色八重大輪 四拾錢
- クレアモント 雪白一重大輪 四拾錢
- マキシマイン 桃色一重大輪 四拾錢
- 紀元 淡朱八重大輪 四拾錢
- 照君 本紅底純白一重 四拾錢
- 雪達磨 雪白八重 四拾錢
- 曙 薄き一重大輪 四拾錢
- 化粧鏡 薄色一重 四拾錢
- 神樂 上朱紅一重底白 四拾錢

- カクタス、ゼラニウム 花開の如く地を染めて赤花を咲かす 四拾錢
- スノードロップ 白八重 四拾錢
- 緋の飾 桃紅八重 四拾錢
- 笑顏 桃色八重 四拾錢
- バラダイス 朱紅色八重 四拾錢
- 麗葉ゼラニウム 青に白黄輪輪花にして白黄輪輪花の五色輪を帯びて赤花を咲かす 七拾錢
- 地球錦 青に白黄輪輪花にして白黄輪輪花の五色輪を帯びて赤花を咲かす 七拾錢
- 不二 青に白黄輪輪花にして白黄輪輪花の五色輪を帯びて赤花を咲かす 七拾錢
- 紅千鳥 青に白黄輪輪花にして白黄輪輪花の五色輪を帯びて赤花を咲かす 七拾錢
- 谷間の雪 青に白黄輪輪花にして白黄輪輪花の五色輪を帯びて赤花を咲かす 四拾錢
- 三光錦 青に白黄輪輪花にして白黄輪輪花の五色輪を帯びて赤花を咲かす 四拾錢
- 吹上錦 青に白黄輪輪花にして白黄輪輪花の五色輪を帯びて赤花を咲かす 四拾錢
- 天女 青に白黄輪輪花にして白黄輪輪花の五色輪を帯びて赤花を咲かす 四拾錢
- 錦上花 青に白黄輪輪花にして白黄輪輪花の五色輪を帯びて赤花を咲かす 四拾錢
- 深雪 青に白黄輪輪花にして白黄輪輪花の五色輪を帯びて赤花を咲かす 四拾錢
- 麒麟 青に白黄輪輪花にして白黄輪輪花の五色輪を帯びて赤花を咲かす 四拾錢
- 金世界 青に白黄輪輪花にして白黄輪輪花の五色輪を帯びて赤花を咲かす 四拾錢

- 蔓性ゼラニウム (アイビー、ライオン) 蔓性中心線帯赤八重大輪 五拾錢
- アライアンス 蔓性中心線帯赤八重大輪 五拾錢
- ジャンタルク 白地中心線帯赤八重大輪 五拾錢
- プリンセス、ピクトリヤ 白に純色ホカシ純白八重 五拾錢

(部之ヤニゴベ) 苗 卉 花 用 植 鉢

- ウイリー 淡紅色白筋八重 五拾錢
- パバズニジ 淡紅色八重大輪 五拾錢
- 花の里 淡色八重 五拾錢
- 麝香ゼラニウム 蔓性中心線帯赤八重大輪 五拾錢
- 苹果的香 蔓性中心線帯赤八重大輪 五拾錢
- 想夫戀 青葉白花 五拾錢
- 羽衣 青葉白花 五拾錢
- ペラゴニウム 蔓性中心線帯赤八重大輪 五拾錢
- 小町 白に淡紫紅八重大輪 五拾錢
- フレン 本紅一重大輪 五拾錢
- 唐織 本紅一重大輪 五拾錢
- 照天姫 白大輪 五拾錢
- 天竺葵特別廉價組物 各札付、種類別、価格別、五拾錢
- ベゴニヤ之部 秋高冬低の挿し木にて種類多く四期開花す花姿其美麗光澤を有し年中の觀賞に絶えず麗葉挿し木を觀賞するものに 五拾錢



(ベゴニヤ)

- 第一號 本立並白 五拾錢
- 第二號 本立並赤 五拾錢
- 第三號 本立並黄 五拾錢
- 第四號 本立並紫 五拾錢
- 第五號 本立並青 五拾錢
- 第六號 フシオイデス 五拾錢
- 第七號 本立並白 五拾錢
- 第八號 レンクス 五拾錢
- 第九號 レンクス 五拾錢
- 第十號 レンクス 五拾錢
- 第十一號 レンクス 五拾錢
- 第十二號 レンクス 五拾錢
- 第十三號 レンクス 五拾錢
- 第十四號 レンクス 五拾錢
- 第十五號 レンクス 五拾錢
- 第十六號 レンクス 五拾錢
- 第十七號 レンクス 五拾錢
- 第十八號 レンクス 五拾錢
- 第十九號 レンクス 五拾錢
- 第二十號 レンクス 五拾錢



(蔓性ゼラニウム)

- 第二十一號 蔓性中心線帯赤八重大輪 五拾錢
- 第二十二號 蔓性中心線帯赤八重大輪 五拾錢
- 第二十三號 蔓性中心線帯赤八重大輪 五拾錢
- 第二十四號 蔓性中心線帯赤八重大輪 五拾錢
- 第二十五號 蔓性中心線帯赤八重大輪 五拾錢
- 第二十六號 蔓性中心線帯赤八重大輪 五拾錢
- 第二十七號 蔓性中心線帯赤八重大輪 五拾錢
- 第二十八號 蔓性中心線帯赤八重大輪 五拾錢
- 第二十九號 蔓性中心線帯赤八重大輪 五拾錢
- 第三十號 蔓性中心線帯赤八重大輪 五拾錢
- 第三十一號 蔓性中心線帯赤八重大輪 五拾錢
- 第三十二號 蔓性中心線帯赤八重大輪 五拾錢
- 第三十三號 蔓性中心線帯赤八重大輪 五拾錢
- 第三十四號 蔓性中心線帯赤八重大輪 五拾錢
- 第三十五號 蔓性中心線帯赤八重大輪 五拾錢
- 第三十六號 蔓性中心線帯赤八重大輪 五拾錢
- 第三十七號 蔓性中心線帯赤八重大輪 五拾錢
- 第三十八號 蔓性中心線帯赤八重大輪 五拾錢
- 第三十九號 蔓性中心線帯赤八重大輪 五拾錢
- 第四十號 蔓性中心線帯赤八重大輪 五拾錢

羊齒科之部 (部之掌人仙・部之科齒羊) 苗 卉 花 用 植 鉢

羊齒科之部

- 第貳拾六號 木立性、葉厚き長形、花潔白
- 第貳拾七號 木立性、葉は厚き長形、花潔白
- 第貳拾八號 **ベゴニア、グロリアー、ド、シヨ**
- 第貳拾九號 **ベゴニア、アイヴィ、リーフト**
- 木立性、葉赤色、花は紅色の香花なり
- 木立性、青葉正色、花紅
- アチアナム、キユーニヤナム**
- 小葉深緑色にして、性陰に強健繁茂し易し
- アチアナム、タハリナ**
- 中間にして、葉赤なり
- アチアナム、八重葉**
- 緑性にして、葉赤色なり
- アチアナム、ヘルサイレンス**
- 中間にして、葉長く切花に用ひて殊に妙なり
- アチアナム、コータム**
- 葉赤の中間葉生し其先端に子葉を生ずる形なり
- アチアナム、ラシモシー**
- 葉片稍大にして、葉長く花赤等にて適す
- アチアナム、グラシリマム**
- 最も小葉にして可憐なり

ベゴニヤ特別廉價組物



- ネフロレビス、マインシャリー**
- 最も緑性、葉片細中にして、アチアナムの八重葉の如く重なる花なり
- ネフロレビス、スコッチー**
- 葉八重葉にして、花の優品なり
- ネフロレビス、大葉**
- 大葉にして、伸長し易く、花赤なり
- 矢の根した**
- 濃緑色にして、光澤あり、葉形矢の根の如し
- 玉しだ**
- 性陰に強健にして、葉赤なり、花は對生にして、よく伸長し、花の根を立たるが如し

仙人掌之部

- 蟹の手 (一名サヤオ)**
- 葉縁に付、花は一月頃紅色三段咲の美花を開く
- 蟹の足 (一名葉)**
- 葉縁に付、花は三月頃開花す
- 蟹の手 紅紫花**
- 葉縁に付、花は三月頃開花す
- 紅花孔雀**
- 葉縁に付、花は三月頃開花す
- 新種白花孔雀**
- 葉縁に付、花は三月頃開花す
- 羽扇**
- 葉縁に付、花は三月頃開花す
- 金毛**
- 葉縁に付、花は三月頃開花す
- 青珊瑚**
- 葉縁に付、花は三月頃開花す
- マデモ、アセル、ウイヤー**
- 葉縁に付、花は三月頃開花す



鉢 及 植 花 壇 植 花 苗

- 孔雀の一種にして、花は薄紅に葉を帯び、新種白花孔雀に劣らざる最大輪にして、花付良好なり
- 姫巖石**
- 凸凹甚しく、恰も岩の如し
- 金毛**
- 葉手鞠に似て、成長し易く、葉色の細毛あり
- 斑入花盛丸**
- 花盛丸の白斑入にして、美事なり
- 青黄丸**
- 細き乳粒集合して、頗る奇形なり
- 松**
- 圓形にして、深き條溝あり、葉赤色、花黄色大輪
- 新種シヤコバ、ドイ、カ、イ、ゼリン**
- 淡色に紅斑を帯び、奇品
- 金糸丸**
- 毛刺金色にして、長き奇品
- 白玉丸**
- 丸形にして、白毛密生し、花は紅一重葉なり
- 錦寶丸**
- 圓形にして、銀白色の細毛密生し、其中心に強き圓形なる赤色の毛刺あり、美事なり
- 銀毛**
- 圓形にして、毛刺白色花は、桃色八重大輪
- 七々子丸**
- 丸形にして、花は白の小輪
- 青獅子**
- 青獅子にして、葉花
- 高砂**
- 丸形にして、葉花をなし、毛色黄
- 怒狸**
- 丸形にして、細き白毛密生し、中心に強き黄色の刺あり
- 金剛丸**
- 丸形にして、細き短毛密生し、葉赤一重葉の形あり
- 星月夜**
- 白色強刺花は、赤葉小輪、圓形をなし、前種に似て、小形花色同じ

仙人特別廉價組物

長形にして、深き溝あり、刺短く、葉赤色なり

神代丸

圓形にして、白毛長く、仙人掌中の貴品なり

旭丸

圓形、白と赤色の縞を交り、美事

銀手鞠

圓形にして、銀色の軟刺あり、性陰に強く、葉小輪は、淡黄小輪

大文字

大丸形にして、特に伸長し易し

金鳥帽子

葉縁に付、花は三月頃開花す

鉢植及花卉苗

○印、鉢植用
●印、花壇用

○印、鉢植用
●印、花壇用

○印、鉢植用
●印、花壇用

○印、鉢植用
●印、花壇用

- 麝香撫子**
- 原名カリーシオンと稱す、花は八重葉大にして、芳香濃郁たり、四季開花す、花壇中の大王なり
- 極大輪四季咲、カーネーション**
- 最近輸入の品種にして、花輪の大色彩の美前種の比にあらず、左の各種あり
- ファイヤーキング**
- 朱紅色八重葉大輪
- エンチャントレス**
- 濃紫色大輪
- マダム、パンホーテ**
- 濃紫色大輪
- ロサー**
- 濃紫色大輪
- パファン**
- 濃紫色大輪
- 留山すみれ**
- 淡紫色大輪
- 白牡丹**
- 葉縁に付、花は三月頃開花す
- 米國草**
- 葉縁に付、花は三月頃開花す
- 龍膽白花**
- 花色純白にして、珍貴品なり
- 花勝見**
- 花は三月頃開花す
- 姫紫苑**
- 花は三月頃開花す
- 花柘榴**
- 葉縁に付、花は三月頃開花す

苗 卉 花 植 壇 花 及 植 鉢

●東明
朝鮮植物の一種にして葉黄金色を帯び花は紅色の一重
花付に宜しく四季開花す一名黄金と稱す
翠巖紅(一名紅之冠)
葉は綠色中形にして分出し葉白色、花は赤少しく紅を
帯びたる淡紅色花冠は千重咲大輪
葉は稍々開くして大く芽出し青赤の色分けとなる花又
赤成は白成の候分となる千重咲大輪
後 葉は中形花は萬葉初め赤紅色白蓮人に變ず大輪
●アサレヤ、ビスコサ
カサノ原産の種にして花は筒形をなし白色にして筒部
に少く紅色を帯び且香あり葉に毛茸を存し且粘着性あり
四月五月頃開花す性暖地にして寒を忌まず培養至て容易
なり

●洋種石南花 大 空堀五拾錢 小 空堀
本邦在来の石南花に類似せるも花色淡紫に黄色を含み
て且花の美觀なり性強健にして寒を忌まず在來種と同様
の取扱をなせば開花及開花す
●フリムラ、シネンシス
葉は多し葉は又は廣國産と稱す本邦の種草に似て
花多し十一月頃より翌年四月頃迄咲く寒咲花中の
逸品
●フリムラ、オプコニカ(トキバタ)
葉は多し葉は又は廣國産と稱す本邦の種草に似て
花多し十一月頃より翌年四月頃迄咲く寒咲花中の
逸品
●フリムラ、ホリアンサス(西洋小種草)
葉は多し葉は又は廣國産と稱す本邦の種草に似て
花多し十一月頃より翌年四月頃迄咲く寒咲花中の
逸品
●フリムラ、キユエンシス
葉は多し葉は又は廣國産と稱す本邦の種草に似て
花多し十一月頃より翌年四月頃迄咲く寒咲花中の
逸品

●茶菊 花
夏より秋に開花す白花を多く芳香濃郁
●千重咲茶菊
高麗の千重咲大輪にして香氣強し
●金梅
夏中開花にして栽培すれば十一月より翌年四月まで連綿
として開花する種草花を多く中の觀賞用として珍
重せらる
●紫青木
葉は多し葉は又は廣國産と稱す本邦の種草に似て
花多し十一月頃より翌年四月頃迄咲く寒咲花中の
逸品
●アラマンター(鐵性)
葉は多し葉は又は廣國産と稱す本邦の種草に似て
花多し十一月頃より翌年四月頃迄咲く寒咲花中の
逸品
●アラマンター(大輪咲)
葉は多し葉は又は廣國産と稱す本邦の種草に似て
花多し十一月頃より翌年四月頃迄咲く寒咲花中の
逸品
●ランタナ
春夏秋、三季開花す開花し頗る美麗なり性至て強く栽培
容易なり
●白化粧甲
葉は多し葉は又は廣國産と稱す本邦の種草に似て
花多し十一月頃より翌年四月頃迄咲く寒咲花中の
逸品
●蘭酢甲
葉は多し葉は又は廣國産と稱す本邦の種草に似て
花多し十一月頃より翌年四月頃迄咲く寒咲花中の
逸品



●黄花松葉菊
(原名ノモシアンサス、マム、マンサエーア、アム)

●ヒルヘルシヤ
一名花筒細く葉は多し葉は又は廣國産と稱す本邦の種草に似て
花多し十一月頃より翌年四月頃迄咲く寒咲花中の
逸品
●香
葉は多し葉は又は廣國産と稱す本邦の種草に似て
花多し十一月頃より翌年四月頃迄咲く寒咲花中の
逸品
●君子蘭
葉は多し葉は又は廣國産と稱す本邦の種草に似て
花多し十一月頃より翌年四月頃迄咲く寒咲花中の
逸品



●アスハラガス、プルモーサス、ナナス



(スナナハス、ササキ、アスハラガス)

苗 卉 花 植 壇 花 及 植 鉢

●大花サリビヤ
性強健四季に開花す花を多く
●アスハラガス、テヌイホリヤ
葉は多し葉は又は廣國産と稱す本邦の種草に似て
花多し十一月頃より翌年四月頃迄咲く寒咲花中の
逸品
●アスハラガス、スプレシエリー
葉は多し葉は又は廣國産と稱す本邦の種草に似て
花多し十一月頃より翌年四月頃迄咲く寒咲花中の
逸品
●マランタ
葉は多し葉は又は廣國産と稱す本邦の種草に似て
花多し十一月頃より翌年四月頃迄咲く寒咲花中の
逸品
●をりつるらん(瓜爾)
葉は多し葉は又は廣國産と稱す本邦の種草に似て
花多し十一月頃より翌年四月頃迄咲く寒咲花中の
逸品
●大葉をりつるらん
葉は多し葉は又は廣國産と稱す本邦の種草に似て
花多し十一月頃より翌年四月頃迄咲く寒咲花中の
逸品
●秋海棠(性)
葉は多し葉は又は廣國産と稱す本邦の種草に似て
花多し十一月頃より翌年四月頃迄咲く寒咲花中の
逸品
●ロセリヤ
葉は多し葉は又は廣國産と稱す本邦の種草に似て
花多し十一月頃より翌年四月頃迄咲く寒咲花中の
逸品
●べにばなれんげ(カレイノキ)
葉は多し葉は又は廣國産と稱す本邦の種草に似て
花多し十一月頃より翌年四月頃迄咲く寒咲花中の
逸品
●セイテラ
葉は多し葉は又は廣國産と稱す本邦の種草に似て
花多し十一月頃より翌年四月頃迄咲く寒咲花中の
逸品
●大花茶菊(性)
葉は多し葉は又は廣國産と稱す本邦の種草に似て
花多し十一月頃より翌年四月頃迄咲く寒咲花中の
逸品
●覆輪さくらん(カ)
葉は多し葉は又は廣國産と稱す本邦の種草に似て
花多し十一月頃より翌年四月頃迄咲く寒咲花中の
逸品

●茶菊 花
夏より秋に開花す白花を多く芳香濃郁
●千重咲茶菊
高麗の千重咲大輪にして香氣強し
●金梅
夏中開花にして栽培すれば十一月より翌年四月まで連綿
として開花する種草花を多く中の觀賞用として珍
重せらる
●紫青木
葉は多し葉は又は廣國産と稱す本邦の種草に似て
花多し十一月頃より翌年四月頃迄咲く寒咲花中の
逸品
●アラマンター(鐵性)
葉は多し葉は又は廣國産と稱す本邦の種草に似て
花多し十一月頃より翌年四月頃迄咲く寒咲花中の
逸品
●アラマンター(大輪咲)
葉は多し葉は又は廣國産と稱す本邦の種草に似て
花多し十一月頃より翌年四月頃迄咲く寒咲花中の
逸品
●ランタナ
春夏秋、三季開花す開花し頗る美麗なり性至て強く栽培
容易なり
●白化粧甲
葉は多し葉は又は廣國産と稱す本邦の種草に似て
花多し十一月頃より翌年四月頃迄咲く寒咲花中の
逸品
●蘭酢甲
葉は多し葉は又は廣國産と稱す本邦の種草に似て
花多し十一月頃より翌年四月頃迄咲く寒咲花中の
逸品

●青樹花(アリンコ)
春夏秋、三季開花す開花し頗る美麗なり性至て強く栽培
容易なり
●白花青樹花(アリンコ)
春夏秋、三季開花す開花し頗る美麗なり性至て強く栽培
容易なり
●アヒランサス、アトロパーラス(アム)
葉は多し葉は又は廣國産と稱す本邦の種草に似て
花多し十一月頃より翌年四月頃迄咲く寒咲花中の
逸品
●金合歡
葉は多し葉は又は廣國産と稱す本邦の種草に似て
花多し十一月頃より翌年四月頃迄咲く寒咲花中の
逸品
●銀合歡
葉は多し葉は又は廣國産と稱す本邦の種草に似て
花多し十一月頃より翌年四月頃迄咲く寒咲花中の
逸品
●コンロンカ
葉は多し葉は又は廣國産と稱す本邦の種草に似て
花多し十一月頃より翌年四月頃迄咲く寒咲花中の
逸品
●クレロテンドロン、カラミトサム
葉は多し葉は又は廣國産と稱す本邦の種草に似て
花多し十一月頃より翌年四月頃迄咲く寒咲花中の
逸品
●紅葉菊
葉は多し葉は又は廣國産と稱す本邦の種草に似て
花多し十一月頃より翌年四月頃迄咲く寒咲花中の
逸品
●フイニックス、ロベレニー(四年生)
葉は多し葉は又は廣國産と稱す本邦の種草に似て
花多し十一月頃より翌年四月頃迄咲く寒咲花中の
逸品
●南天(性)
葉は多し葉は又は廣國産と稱す本邦の種草に似て
花多し十一月頃より翌年四月頃迄咲く寒咲花中の
逸品
●榕樹
葉は多し葉は又は廣國産と稱す本邦の種草に似て
花多し十一月頃より翌年四月頃迄咲く寒咲花中の
逸品

●青樹花(アリンコ)
春夏秋、三季開花す開花し頗る美麗なり性至て強く栽培
容易なり
●白花青樹花(アリンコ)
春夏秋、三季開花す開花し頗る美麗なり性至て強く栽培
容易なり
●アヒランサス、アトロパーラス(アム)
葉は多し葉は又は廣國産と稱す本邦の種草に似て
花多し十一月頃より翌年四月頃迄咲く寒咲花中の
逸品
●金合歡
葉は多し葉は又は廣國産と稱す本邦の種草に似て
花多し十一月頃より翌年四月頃迄咲く寒咲花中の
逸品
●銀合歡
葉は多し葉は又は廣國産と稱す本邦の種草に似て
花多し十一月頃より翌年四月頃迄咲く寒咲花中の
逸品
●コンロンカ
葉は多し葉は又は廣國産と稱す本邦の種草に似て
花多し十一月頃より翌年四月頃迄咲く寒咲花中の
逸品
●クレロテンドロン、カラミトサム
葉は多し葉は又は廣國産と稱す本邦の種草に似て
花多し十一月頃より翌年四月頃迄咲く寒咲花中の
逸品
●紅葉菊
葉は多し葉は又は廣國産と稱す本邦の種草に似て
花多し十一月頃より翌年四月頃迄咲く寒咲花中の
逸品
●フイニックス、ロベレニー(四年生)
葉は多し葉は又は廣國産と稱す本邦の種草に似て
花多し十一月頃より翌年四月頃迄咲く寒咲花中の
逸品
●南天(性)
葉は多し葉は又は廣國産と稱す本邦の種草に似て
花多し十一月頃より翌年四月頃迄咲く寒咲花中の
逸品
●榕樹
葉は多し葉は又は廣國産と稱す本邦の種草に似て
花多し十一月頃より翌年四月頃迄咲く寒咲花中の
逸品

苗 卉 花 植 壇 花 及 植 鉢



○アンツリユーム、セルゼリヤナム ▲ 花葉共にして四季絶えず開花し花は深紅光澤あり...

(ムナヤリセルゼリヤナム—エリシヤ)

○パシフロラ、エデュリス ▲ 多花性より六拾餘の時草の一様にして...

○セントホリヤ ▲ 花葉共にして四季絶えず開花し花は深紅光澤あり...



○アンツリユーム、アンドレヤナム、ピンク ▲ 花葉共にして四季絶えず開花し花は深紅光澤あり...

○斑入葉挿樹 (フロカス、マイヤリ) ▲ フロカス、エラスチカの葉に白黄色の斑入にして...

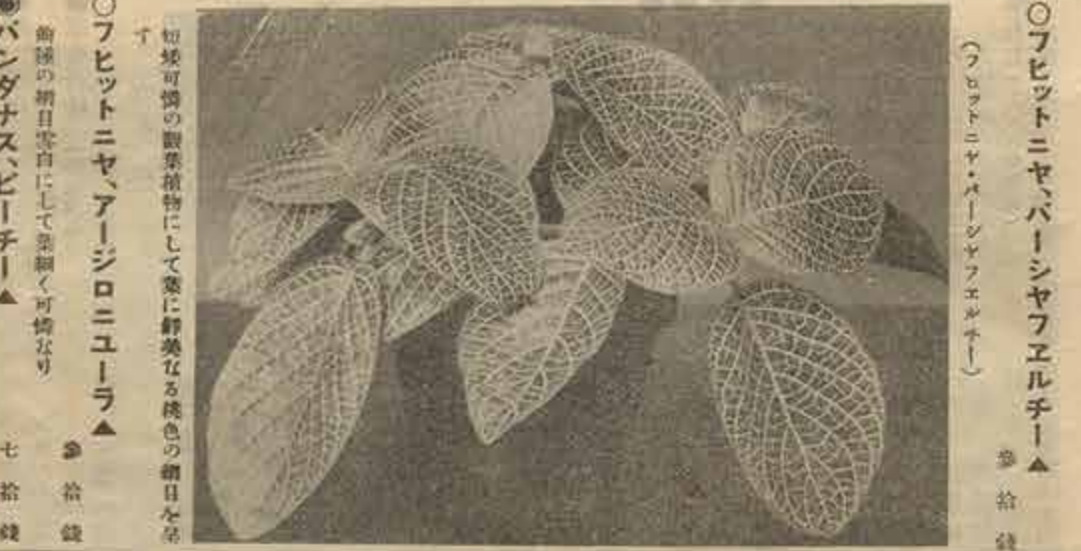
○ボーゲンビレヤ、サンテリヤナ ▲ 花葉共にして四季絶えず開花し花は深紅光澤あり...

苗 卉 花 植 壇 花 及 植 鉢



○アカリフワ、サンテリ、アルバ ▲ 前種の白花にして花が珍奇なり...

第九號 アカリフワサンテリ

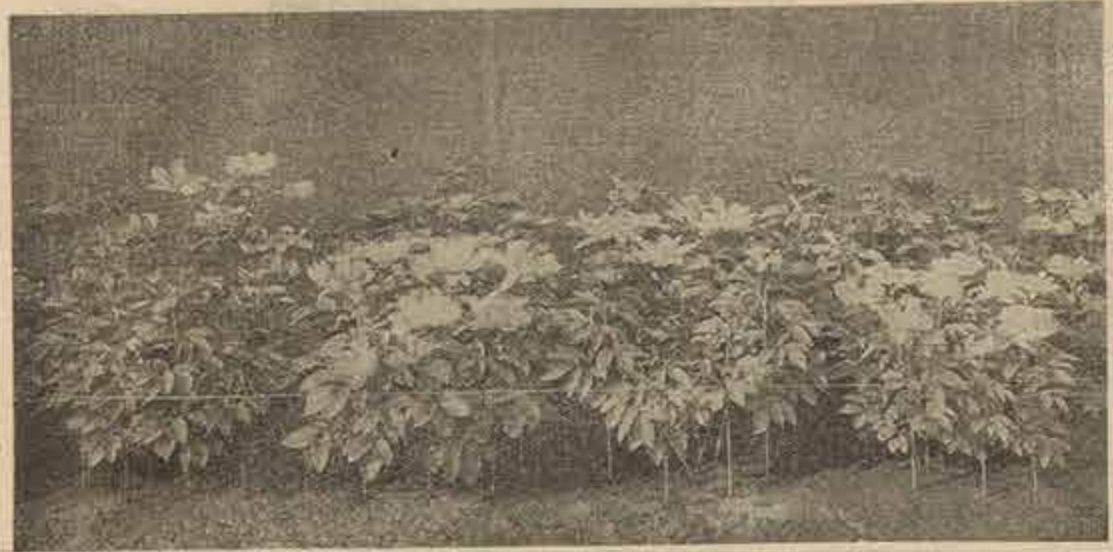


○フビットニヤ、バーシヤフェルチ ▲ フロットニヤ、バーシヤフェルチ...

(四六)

(四七)

(部之藥芍) 苗卉花植壇花及植鉢



(芍薬花壇)

- 新蜀江錦 白地紅更紗大輪 拾
- 紅葉の賀 紅掛る薄黄に白筋入大輪 拾
- 濱千鳥 淡小豆色中輪 拾
- 吉野川 赤紫三英大輪 拾
- 小町 紅白筋入中輪 拾
- 王照君 雪白大輪 拾
- 嵐山 淺黄更紗劍赤紫に白紋入大輪 貳拾
- 光榮 紅白筋最大輪 貳拾
- 富士の空 雪白、劍赤紫兼覆輪 參拾
- 霞の森 雪白に淺黄ばかし入最大輪 參拾
- 六英 雲井坂 淺黄に白筋入 拾
- 藤牡丹 藤色大輪 拾
- 晚來浪 雪白 拾
- 花の司 白に淺黄筋極大輪 拾
- 五百織 白地紫更紗紋 拾
- 仙女の洞 紅白更紗 拾
- 新壽火 紅白筋入中輪 拾
- 鼠返 淺藍色大輪 拾
- 大冠 淺黄白筋入大輪 拾
- 東錦 紅白筋大輪 拾
- 舞子の濱 淺黄薄黄底白大輪最豐麗 貳拾
- 若松 瑠璃紫特大輪 貳拾
- 千波川 白に淺水色カシ大輪 貳拾
- 兒化粧 雪白底濃紅更紗最大輪 貳拾
- 浪花渦 紅白筋獅子吹大輪 七拾

牡丹咲

- 總冠 瑠璃に白筋入 拾
- 佐野の波 雪白大輪 拾
- 瀧燕 光澤を有する黒紅紫大輪 貳拾

玉蟬花特別廉價組物

- 上 拾種 代價參圓五拾錢 荷造送料四拾五錢
- 並 拾種 同 八拾錢 同 四拾五錢
- 上並取交 貳拾種 同 貳圓 同 九拾錢
- 三英、六英、牡丹咲 拾種 四拾五錢
- 銘札なし色々混合 千種 參拾六圓

洋種黄色花菖蒲

鮮黄色三英中輪、早咲、頗る珍奇品

芍薬之部

- 秋彼岸より十二月末迄の間に植込むときは翌春花を上ぐるも稍小輪なり二年三年目に至りて最も壯大の花を上ぐるものなり肥料は人糞に三四倍の水を混じたるもの又は油粕腐水を秋彼岸より寒中迄の間に二三度施すべし
- 甲之部 壹株に付 參拾錢
- 銀香爐 雪白玉盤咲金組兼至て大輪

(部之藥芍) 苗卉花植壇花及植鉢

- 大和三階 薄色に白筋上は薄色に紅紋大三段咲
- 大鵬鳥 薄色光面金銀立大輪
- 例遊山 淡紅に薄白平立大輪大々輪
- 黒雲龍 濃黒紅三四邊金組大輪大々輪
- 吉野の奥 淡紅三重金組大々輪
- 鶯宿梅 濃木紅丸冠二三重金組大輪
- 乙之部 壹株に付 貳拾五錢
- 白星光 薄白一重立大々輪
- 蓬萊宮 淡木紅丸冠金立組大輪
- 玉獅子 雪白丸冠金銀獅子輪
- 沖の浪 薄白長葉友立至て大々輪
- 唐織錦 極雪白濃紅紋金輪
- 櫻染 黒紅丸花冠組大輪
- 羅綾の袂 雪白抱咲白筋しべ立大々輪
- 獅子遊 木紅に紅の廣大々輪
- 白帝城 雪白二三重金組大輪
- 千代鏡 白紅立枝萬重
- 千尋底 木紅底薄白一重金組大輪大輪
- 鈴ヶ峰 本紅二重丸冠金組大輪
- 羅城門 本紅二重錦組大々輪
- 青龍 雪白に金銀立大輪大輪
- 丙之部 壹株に付 貳拾錢
- 青柳染 青白枝萬重手球花
- 武蔵洞 薄紅二重金輪
- 富士嵐 雪白千重中輪
- 寶の戸 本紅三四重金組大輪

特別品

- 群芳樓 淡紅丸冠海青友瓜金糸兼上 八拾錢
- 不老の友 薄紅二重丸冠抱咲色澤青金 八拾錢
- 神代 本紅丸冠友友白大輪大輪 五拾錢
- 譽の錦 薄紅一重白黄友立大輪大輪 四拾錢
- 花香園 淡紅丸冠瓜友友立大々輪大 五拾錢
- 大花笠 本紅丸冠平立大々輪大輪 五拾錢
- 不夜城 濃紅二重、金紅錦組大輪 七拾錢
- 嵐山 淡色二重、白黄細友立大々輪大々輪、間に三段咲出づ 四拾錢
- 曙 淡紅二重、金組大々輪 七拾錢
- 錦撰龍 雪白に濃紅の大立枝り廣麗 八拾錢
- 聖代 本紅抱咲錦立大輪大輪 壹圓
- 乃木 純白三段咲丸冠抱咲最大輪 八拾錢
- 雨の中の蓮 薄紅ばかし、薄白獅子座三 八拾錢
- 新初日の出 濃紅、白紅錦大立大輪 五拾錢
- 親王 吹出雪白、淡雪白丸冠玉指、金糸大々輪 八拾錢

芍薬特別廉價組物

- 特 上 拾種 代價參圓五拾錢 荷造送料五拾錢
- 上 拾種 同 貳圓五拾錢 同 五拾錢
- 並 拾種 同 貳圓 同 五拾錢
- 上並取交 貳拾種 同 貳圓 同 壹圓

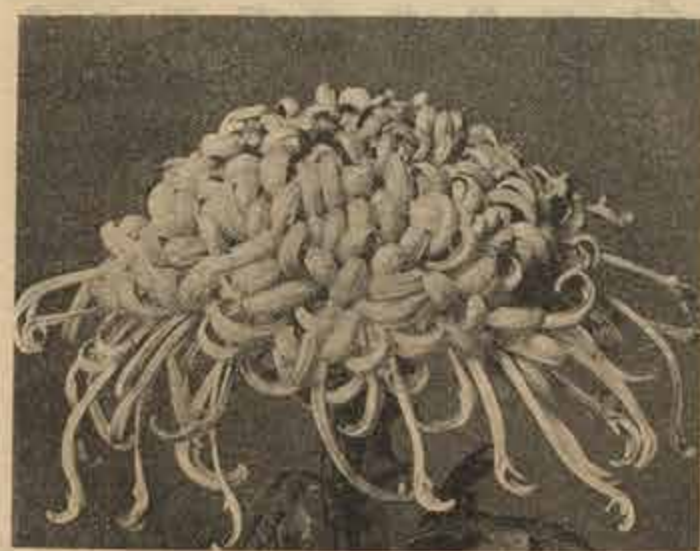
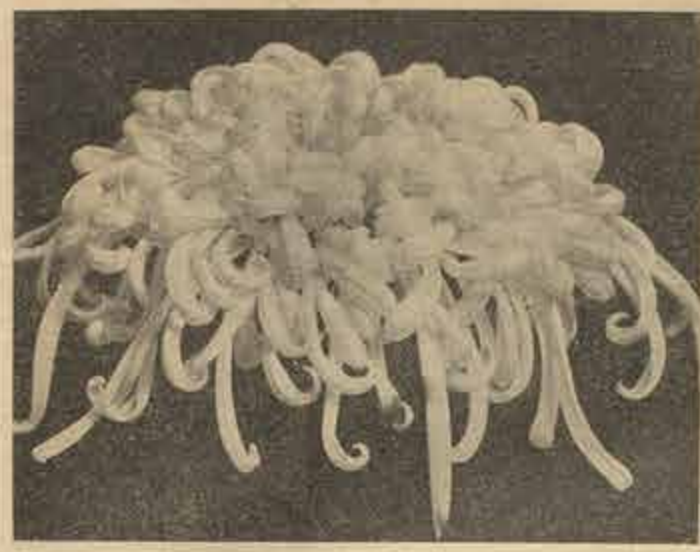
銘札なし八重一重種々混合

- 拾種に付 壹圓貳拾錢 百株 拾圓
- 千株に付 八拾圓

菊之部 (部之菊) 苗卉花植境花及植鉢

菊之部 (法を記載す)

菊苗は五月上旬より六月中旬迄の間に... 割引法 五拾種以上 壹割五分引



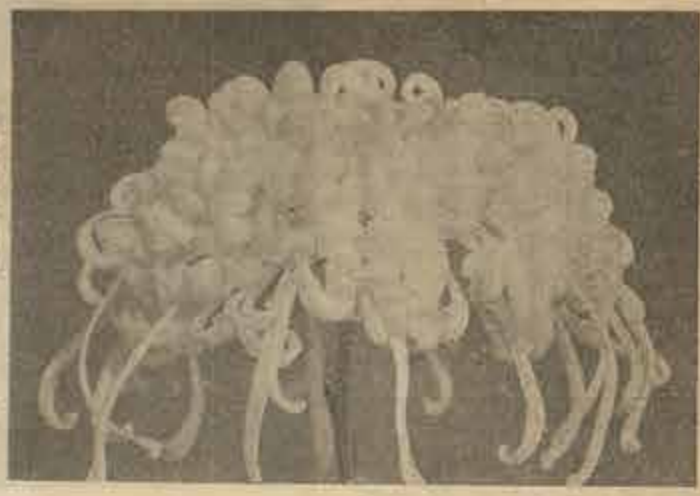
八重千重大々輪 但し植物に適用せず... 瑞雲の龍 株雪白大管大走玉

白大 自然の装 月桂 松の深雪 大和島根 蝶 白晃殿

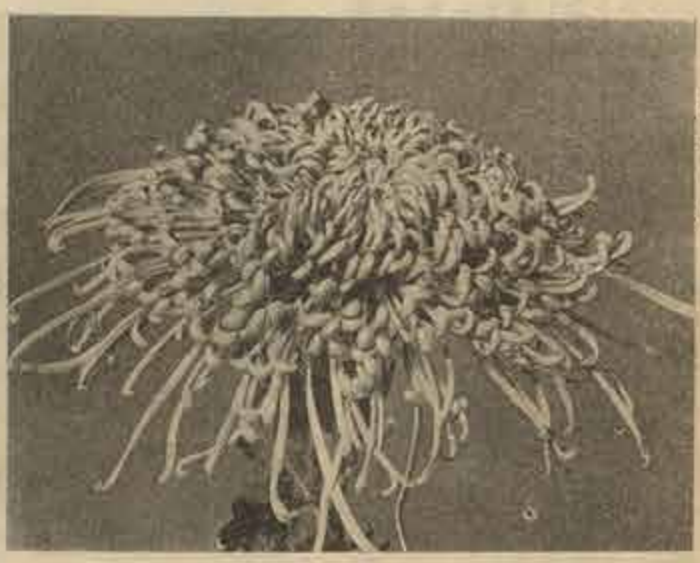
紫光龍 大盤石 明治の譽 新小町 千歳錦 花車 黄龍殿

菊之部 (部之菊) 苗卉花植境花及植鉢

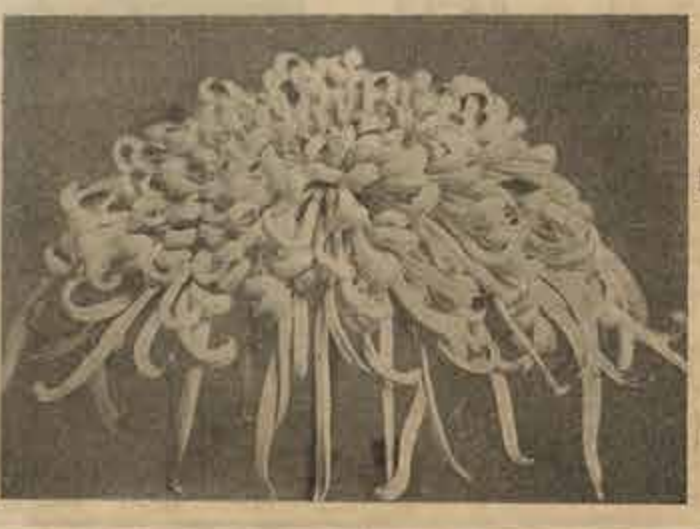
紅小町 花玉 不夜城 末廣 雪燈籠 天覧記念



真金 深山の雪 谷間の櫻 壽老伯 永樂 桃



黄龍閣 新記念 程々殿 葵乃上 新白虎 生野山 城



和清天 沖の花 紫雲笑 花王 金見龍 巖錦 大正の譽

(松の深雪)

(大和島根)

(紫光龍)

(五三)

(部之菊) 苗卉花植壇花及植鉢



(天盤石)



(黄露殿)



(雪霞籠)

(五四)

天箭 △淡紅太管大走内抱千重最大輪
 八重霞 △淡紫万重盛上灰大々輪球性
 都の春 △淡紅太管大走内抱千重最大輪
 初雁 △淡紅太管大走内抱千重最大輪
 玉柳 △紫間管玉走内抱千重最大輪

以下壹本拾錢づゝ

滿山の雪 ○吹雪移り白霜開雪白千重最大走内抱最大輪
 龍冠 (別名仇鷹) 肉色太管大走内抱萬重巨大輪

光榮 ●淡黄外走内抱千重最大輪
 千代の光 外金内來大走八重大々輪
 白蟠龍 雪白太管千重外走内抱大々輪
 美人醉 白に淡紫移りあり中管玉走千重最大輪
 峰の雪 雪白、外走内抱千重最大輪

以下壹本參拾錢づゝ

瑞穂 白紅更紗金爪
 律調 外銀色内上紅
 大の緑 紅白輪

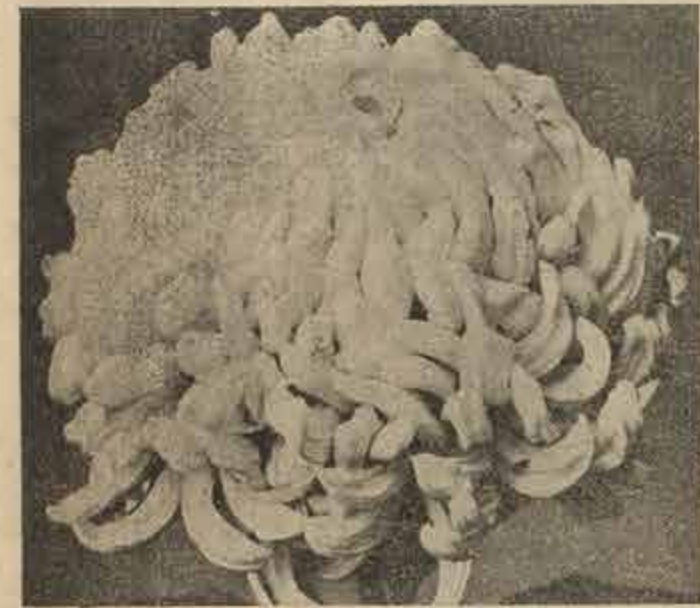
萬花の長 ●純黄千重最大輪
 南乞小町 ○淡紅大走八重内抱大輪
 新天地 淡黄太管千重外走内抱大々輪
 掛橋 紫太管八重抱灰大々輪
 獅子神樂 ●紫太管八重抱灰大々輪
 深雪 雪白太管千重抱灰大輪
 今辨慶 淡紫紅大走八重抱灰大々輪
 老樂 △純黄外走八重抱灰大々輪
 天ヶ下 △雪白千重抱灰大々輪
 秋の黄龍 △淡黄太管走内抱八重大々輪
 瑞龍 △淡紅太管走内抱千重最大輪

月の浮島 △淡紅太管走内抱八重大々輪
 白見返 △雪白廣外走内抱八重大々輪
 夕霧 △淡紅太管走内抱千重最大輪
 浪間の照 △淡紅太管大走内抱千重最大輪
 紅雲龍 △淡紅太管大走内抱千重最大輪
 天賜 △白地紫較千重抱灰大々輪
 舞獅子 △淡紅太管大走内抱千重最大輪
 夕嵐 △淡紅太管走内抱千重最大輪
 桐鳳 △純黄間管大走千重最大輪
 西王母 △淡紅太管走内抱八重大輪

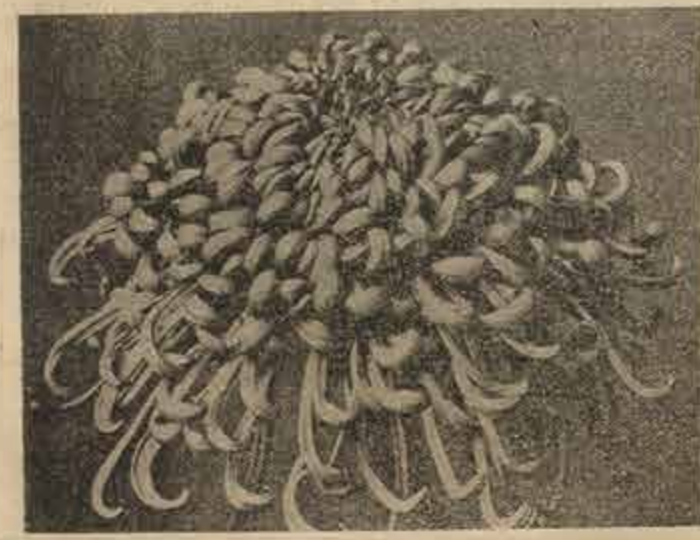
(部之菊) 苗卉花植壇花及植鉢



(金虎)



(新紀念)



(金晃星)

(五五)

旭龍 ●淡紅紫瓜白大走萬重内抱大々輪
 雪風 雪白大走内抱千重
 蜀山 ●金紅
 白鶴 純黄太管走内抱千重大々輪
 見返り櫻 ○白金爪
 黄金の花 ●淡黄千重抱灰大々輪
 大海の月 ●青白中管、走内抱千重最大輪
 著しく光澤あり

以下壹本貳拾五錢づゝ

凱旋 淡紫中管玉走千重大々輪
 太刀風 純白太管外走内抱千重大々輪
 泰山白 ●青白太管走内抱千重大々輪
 澤の月 青紫間管走内抱千重大輪
 哀始の笑 △淡紅太管走内抱千重大輪

以下壹本貳拾錢づゝ

御帝錦 黄梯八重
 洲崎銀花 外白色内紅更紗大走八重大輪
 高津の雪 雪白
 桃園の狐 ●桃色毛刺

五大洲 淡黄千重抱大々輪
 高麗錦 (一)名銀赤龍(二)外白内紅更紗大平苗千重
 高田川 淡紅太管外走内抱千重大々輪
 香爐峰 黄梯太管走内抱八重大々輪
 扇嶺 ●淡黄太管走内抱千重大輪
 玉禮 淡黄太管走内抱千重大輪
 大野 外銀内紅紫大走内抱千重大々輪
 御吉 雪白太管大走内抱千重大々輪
 初冠 淡紅大走内抱千重大輪
 大灘 ●重輪性
 淡紅太管走内抱千重大輪
 淡紅太管走内抱千重大輪
 淡紅太管走内抱千重大輪

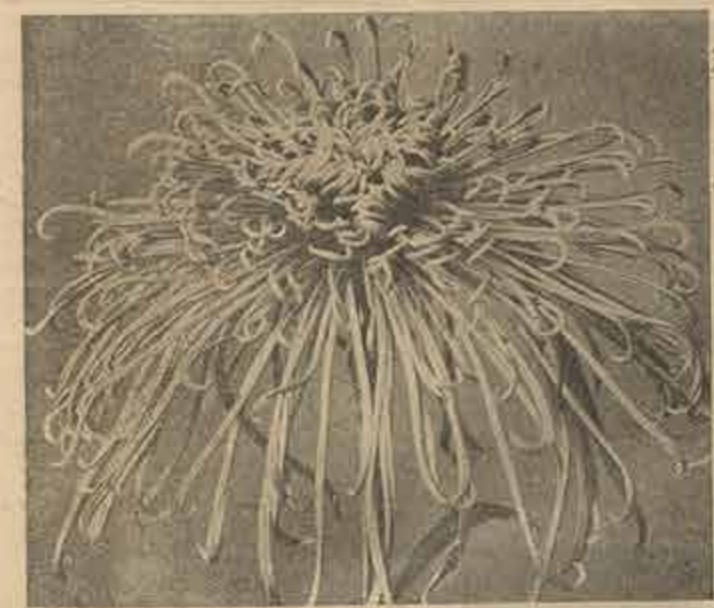
寒夜の鷹 △淡紅大走八重抱灰大々輪
 以下壹本拾五錢づゝ
 笑大真 ○とき色中管千重大々輪
 初着の袖 帶着白色大走千重浪頭大々輪
 一去一來 ○外白内淡紅紫中管大走千重内抱
 龍の立浪 ○雪白大々輪
 黄金鶴 ○海黄浪頭千重大輪
 唐子の舞 ○海紫大々輪
 金色堂 外金内來千重抱灰外紫走

(部之菊) 苗卉花植壇花及植鉢

(部之菊) 苗卉花植壇花及植鉢

宇宙龍 ○紅梅走千重内舞大輪
旭牡丹 濃紅千重舞大輪
老櫻絨 黒紅
小櫻絨 紫白
墨染 黒紅大輪八重
星の咲 極黄走付萬重舞大輪
周車の徳 ○外金内赤三重舞大輪
延壽の司 ●純白千重大輪
銀世界 ○雪白千重極大外走大輪
都鳥 ○雪白頭千重大輪
遠山の雪 (霞山櫻變色) 雪白千重大輪

御狩土産 純黄萬重
不老金 ●外金内紅千重大輪
大和錦 ●黄走付大丁子舞大輪
蜂の巣 ○純白千重極大輪
雪達摩 ○純白千重極大輪
松間の月 白底黄走付千重
十二衣 内紅外浮合千重
騎龍仙 ○綠色千重
紫玉龍 ●紫走内舞千重大輪
驛路の鈴 ○極黄千重走付内舞



孔雀丸 赤色中
熊遊 ●紅千重大
鶴の羽重 ○雪白
弘徽殿 ●赤白鳥毛
組上錦 ●更紗千重
新太陽錦 ●白に淡紅
金孔雀 ○金
羅城門 金紅
舞鶴 内舞外舞
金環飾 ○千重極大輪
峯の山吹 ○内舞最大輪

以下壹本貳拾錢づつ
苗壹本に付
羽衣 紅梅に白覆輪鳥毛極大輪
花の波 淡紅大輪二三重極大輪
龍の爪 ○雪白千重龍の爪

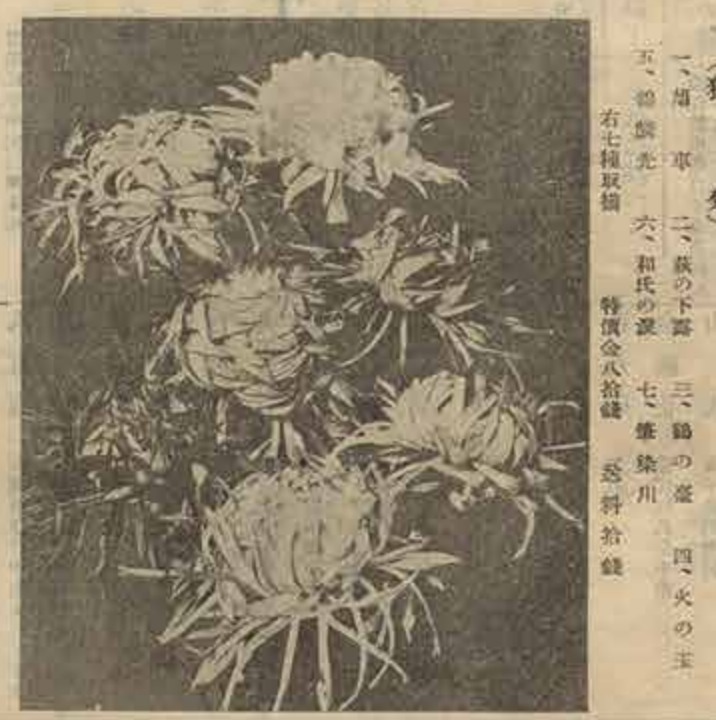
糸管大々輪 苗壹本に付
貴女の舞 △淡紅花萬金舞玉
千丈ヶ淵 △淡紅大輪内舞千重
神風龍 △淡紅大輪内舞千重
意外 △淡紅大輪内舞千重
長壽樂 △白千重極大輪
玉簾 重千重極大輪

以下壹本貳拾錢づつ
星降り ○淡紅玉交八重至大輪
金鶏の司 黄千重玉交
琵琶湖の波 淡紅大輪内舞千重大輪
新金錦 極黄大輪内舞千重大輪

以下壹本貳拾錢づつ
井天龍 黄色を帯ぶ白色玉輪八重
紫霞殿 極々淡紅紅色八重大輪
一天四海 極紅千重大輪
蜘蛛遊 ○金輪八重
黄金の淵 ●純黄千重大輪
新布引の瀧 ○雪白萬重玉交



(一文字咲)



(狂菊)

一文字咲 (浪花菊)

幸の秋 苗壹本に付
日本魁 大輪
銀鳳 外金内赤大輪
濃き紫 外金内赤大輪
黄金の玉 ○淡黄に少しく紅筋
紅葉狩 外金内赤大輪

園橋奏 外金内赤大輪
宇内照 大輪
記念 純白大輪
黄金殿 純黄大輪
金茄 濃黄に少し紅更紗
銀茄 濃黄に少し紅更紗
野田の藤 濃黄に少し紅更紗
春霞 白に紅更紗大輪

狂菊 (東京中野) 苗壹本に付
鳩の水 淡色大輪
大和錦 白に紅輪大輪
蘭陵王 外赤紅内黒紅大輪
夏富士 淡紅大輪

以下壹本拾五錢づつ
萩の下露 外白内紅舞八重
旭車 雪白外舞内平舞千重
雪の曙 ●極白八重
古今色 濃紅八重
紫雲閣 ○淡紫千重
雲井雁 極淡紫八重
男山 白千重
筆染川 紅紫千重
鶴の臺 ○外舞内古代紅八重
和氏の涙 黄千重
繰返し 濃黄大輪
宮城野 極白に紫紋入外舞走付千重
小鳥ヶ崎 極黄千重
千代鶴 雪白走付狂千重
錦鱗光 極千重狂
金屋の蔵 ●黄八重狂
紫雲彩 淡紅
芙蓉の曉 雪白
火の玉 濃紅
折鶴 ○白八重
宿の一本 紅

以下壹本拾五錢づつ

以下壹本貳拾錢づつ

以下壹本貳拾錢づつ

以下壹本貳拾錢づつ

部之菊苗丹花植壇花及植鉢

太液芙蓉 ●茶色
乙女 ●白
金殿 ●黄輝

特別廉價組物

苗 代金 菊 苗 丹 花 植 壇 花 及 植 鉢



肥後菊

苗壹本貳拾錢づゝ

春の曙 紅紫
満月 白管吹
鶴の羽重 白管吹
稻荷山 濃紅管吹
三耕之衣 濃紅平吹二重垂吹
揚羽の蝶 純黄平吹
風車 白平吹

中菊

此菊に肥後するものは花輪幅も小さくして扶輪能強花の種類することなく風姿優雅にして最も活花に適す

苗壹本に付
薄緑 ●黄紫系垂千重 ●多拾錢
小天丸黄 ●純黄貝吹丸花 ●多拾錢
以下壹本貳拾錢づゝ
石橋の舞 ●濃紅管吹白千重系狂吹

通小町 ●濃緑色系垂千重
勇龍 ●濃緑色系垂八重
染分手綱 ●濃紫と白の絞り吹分系狂
東鹿の子 ●濃桃色に白鹿の子入千重
小天丸棒 ●△純黄貝吹丸花
不二の里 ●白千重と赤系垂吹
亂糸 ●淡黄中垂八重
東方朝 ●淡紅中垂より吹千重
八重霞 ●紅管吹白中垂より吹千重
練絹 ●淡初白、後濃白細糸千重
麒麟角 ●純黄千重、花先分製狂吹
玉川染 ●純黄八重細糸垂吹
白熊館 ●雪白中垂より吹千重
井手乃月 ●紫之月根子舞り純黄貝吹千重
笑美人 ●淡紅管吹白千重系垂
都の錦 ●純色瓜瓜に薄黄と白のガク
入輪細狂瓜瓜先分製千重
朝霧 ●雪白中心青白瓜瓜先製千重
小天丸 ●白中心黄貝吹丸花
以下壹本拾五錢づゝ
猛八郎 ●黒紅狂
金線花 ●濃紅瓜瓜金千重
山吹 ●黄千重葩先製

新蜀江錦 ●濃黄に濃紅筋又は紫分一重
八重垣 ●純黄千重
朝妻 ●紫と濃紅瓜瓜金千重
八千代獅子 ●白千重葩先製
新富士の峰 ●白針管千重
初霜 ●土紅管瓜瓜白千重
以下壹本拾錢づゝ
榮種の里 ●濃黄八重
窓の月 ●雪白貝吹
月宮殿 ●純白千重
茶千歳 ●種茶
大八車 ●薄紅瓜瓜白
白瀧 ●白系狂
黄丁子 ●純黄丁子吹
千引 ●○とき色管吹千重
大和錦 ●白と紫の絞
小倉山 ●げ茶
黄の司 ●種黄
金松笠 ●金紅
金鮮 ●濃黄垂吹
金光引 ●純黄針管千重
薄雲 ●白に紅管輪平葩八重

部之菊苗丹花植壇花及植鉢

中菊特別廉價組物

い拾種 代價壹圓貳拾錢 初造拾錢
ろ貳拾種 同 貳圓貳拾錢 同 貳拾錢
は拾種 同 八拾錢 同 拾錢
に貳拾種 同 壹圓貳拾錢 同 貳拾錢

小菊

苗壹本に付 五本に付 拾本に付
第一號 五錢 貳拾錢 參拾錢
第二號 五錢 貳拾錢 參拾錢
第四號 五錢 貳拾錢 參拾錢
第六號 五錢 貳拾錢 參拾錢
第七號 五錢 貳拾錢 參拾錢
第八號 五錢 貳拾錢 參拾錢
第九號 五錢 貳拾錢 參拾錢
第十號 五錢 貳拾錢 參拾錢

食用甘菊

第十二號 五錢 貳拾錢 參拾錢
桃色千重貝吹(早乙女)
阿房宮 黄丸輪 壹本拾錢

夏菊

十月より十二月初旬の間に植付肥料は人尿と水と等分に合したるものを用ふべし漸次繁茂するに従ひ大輪は一本三枝より五枝に止め枝一花を落し其餘を摘み去るべし最も薄平の葉多きを以て注意して摘み去るべし

以下壹本拾五錢づゝ

夏雪 雪白大輪
彌生 種黄小輪殊に活花に適す
金武藏 淡紅平葩八重大輪殊に活花に適す
大和錦 本紅瓜瓜白大輪
鼠足 種黄大輪殊に活花に適す
楯重 種黄千重小輪
水の山吹 種黄千重小輪殊に活花に適す

以下壹本拾錢づゝ

兒の弓 紅中輪
高尾 赤中輪
黄金 種黄大輪
玉紅 濃紅大輪
金小判 種黄小輪上々殊に活花に適す
夏の月 雪白小輪上々殊に活花に適す
猿眼 金紅最小輪
薄化粧 薄色中輪
金雀 黄小輪
櫻鏡 淡紅千重中輪

特別廉價組物

苗 代金 菊 苗 丹 花 植 壇 花 及 植 鉢

寒菊

苗壹本に付 苗拾本に付
雪風 拾錢
銀世界 拾錢
白一重小輪 七拾錢
雪白小輪殊に活花に適す

嫁菜

春咲白
春咲紫
春咲淡紅
秋咲管鐘
秋咲矮生 (紫と黄)
秋咲白
秋咲紺紫
秋咲淡紅
秋咲 葉に白蓮入
秋咲 調染白霞輪
夏咲 白丁子吹

金世界 花 七拾錢
股 種黄大輪 拾錢
司 紅八重中輪 拾錢
震ヶ關 種白大輪 拾錢
春咲白
春咲紫
春咲淡紅
秋咲管鐘
秋咲矮生 (紫と黄)
秋咲白
秋咲紺紫
秋咲淡紅
秋咲 葉に白蓮入
秋咲 調染白霞輪
夏咲 白丁子吹

(部之櫻花・部之梅實) 苗卉花植壇花及植鉢

(部之蓮睡・部之梅花・部之花桑扶) 苗卉花植壇花及植鉢



(梅付花用植鉢)

| 甲 | 乙 | 丙 |
|--------------|--------------|--------------|
| 壹本に付 貳拾五錢 | 壹本に付 貳拾五錢 | 壹本に付 貳拾五錢 |
| 壹本に付 貳拾五錢 | 壹本に付 貳拾五錢 | 壹本に付 貳拾五錢 |
| 壹本に付 貳拾五錢 | 壹本に付 貳拾五錢 | 壹本に付 貳拾五錢 |

鉢植用花付梅

(移植適期は十月下旬より翌二月月上旬迄の間)
鉢植にて仕立たるものにて何れも開花の年より開花し
紅・白・薄紅・八重・一重等多数の種類有之候へども皆清潔
致し候に付花壇花に御指定の御注文には應じ候

揚貴妃 薄紅八重八輪
車返し 淡紅色一重八重咲交り
黄し 薄黄色八重
時鐘 薄紅八重種子球
十二日 白一重輪大輪
釣鐘 紅萬葉大輪
江戶燈 紅萬葉大輪
元谷 紅萬葉大輪
熊谷 紅萬葉大輪
江戶 紅萬葉大輪
熊谷 紅萬葉大輪
元谷 紅萬葉大輪
熊谷 紅萬葉大輪

實梅之部

苗壹本に付
林 果樹大実樹にして葉色に紅色を
信 枝の肉質は厚く堅なり
後 果樹小実樹上品なり小輪と稱す
平 果樹最大にして果實肉多し
七 果樹最大にして果實肉多し
月 果樹最大にして果實肉多し

花櫻之部

苗壹本拾錢

花櫻苗特別廉價組物

(名札付・種類別開花時)
拾 代價 八拾錢 存位送料 貳拾四錢

吉野櫻

薄色一重八輪、樹性特に強壯、成長最も迅速にして地勢
陽射の多し、樹皮、官能、公園等の如く園境所に植ゆる
に適す(同種我園四拾錢送料別)

扶桑花特別廉價組物

(名札付・種類別開花時)
五種 代價 貳拾五錢 存位送料 拾五錢
拾種 同 貳拾五錢 同 拾五錢

薄紅一重大輪
珍種黒紫葉紅色一重
桃色一重大輪
極排牡丹咲
極排牡丹咲
朱紅一重大輪
黄色牡丹咲
極排切牡丹咲
錦紅斑入葉紅花
珍種風鈴返巻咲紅に白縷入
白地淡紅ボカシ一重大輪
肉色廣葉平咲千重大輪
本紅廣葉平咲千重大輪
新種極排段咲
新種本紅中心黒一重大輪

水栽物

以下 拾錢づゝ
大覆輪 青葉、濃紅に濃葉返輪
蜀江錦 青葉、濃紅に濃葉返輪
黃之司 青葉、濃葉返輪
カンナ特別廉價組物
カンナ名札無し各種混合
編アンペラ
河骨 葉本拾五錢
紅蓮 葉本拾五錢
斑入 葉本拾五錢

花梅苗特別廉價組物

(名札付・種類別開花時)
立垂取交 拾 代價 貳拾五錢 存位送料 貳拾四錢
同 貳拾五錢 同 拾五錢

以下 耐寒性
垂物重瓣
玉玉 葉本貳拾錢
春野 葉本貳拾錢
東野 葉本貳拾錢
旭野 葉本貳拾錢
千代 葉本貳拾錢
小町 葉本貳拾錢

(部之撒器・部之械) 苗卉花植壇花及植鉢

八千代錦

淡色に爪白中、小満開で盛上獅子咲、花散最も丈夫にして地上品なり

王冠

淡色に爪白中、小満開で盛上獅子咲、花散最も丈夫にして地上品なり

春の曙

白底紅花、八重大輪、瓣端切込み獅子咲の珍種なり

改良接牡丹苗

芍薬の根を苗木とするに付結芽の発生することなく株の生育及び開花まで宜しく数年にして牡丹より發根し美事の正本となる

- 白寒牡丹 秋十月より咲初め
赤寒牡丹 秋十月より咲初め
牡丹は前記の外尙五拾餘の種類あれども大同小異に付略す

改良接牡丹苗

銘札なし上花混合

械之部

- 瑞雲 青小葉、枝梢赤紅色
板霜 青小葉
板霜 青小葉
板霜 青小葉

庭園植付用械大苗各種

庭園用植付用械大苗各種

薔薇之部

- 亞細亞 四季咲き、葉は丸形、花は赤、花は赤、花は赤
蘇峰 四季咲き、葉は丸形、花は赤、花は赤、花は赤
大和 四季咲き、葉は丸形、花は赤、花は赤、花は赤

(部之撒器) 苗卉花植壇花及植鉢

七夕

四季咲き、葉は丸形、花は赤、花は赤、花は赤

金堂

四季咲き、葉は丸形、花は赤、花は赤、花は赤

花祭

四季咲き、葉は丸形、花は赤、花は赤、花は赤

山科

四季咲き、葉は丸形、花は赤、花は赤、花は赤

玄武洞

四季咲き、葉は丸形、花は赤、花は赤、花は赤

天眞

四季咲き、葉は丸形、花は赤、花は赤、花は赤

宿願

四季咲き、葉は丸形、花は赤、花は赤、花は赤

富士の雪

四季咲き、葉は丸形、花は赤、花は赤、花は赤

花珊瑚

四季咲き、葉は丸形、花は赤、花は赤、花は赤

麗月

四季咲き、葉は丸形、花は赤、花は赤、花は赤

舞鶴

四季咲き、葉は丸形、花は赤、花は赤、花は赤

春之響

四季咲き、葉は丸形、花は赤、花は赤、花は赤

龍王

四季咲き、葉は丸形、花は赤、花は赤、花は赤

旭の錦

四季咲き、葉は丸形、花は赤、花は赤、花は赤

水高閣

四季咲き、葉は丸形、花は赤、花は赤、花は赤

高千穂

四季咲き、葉は丸形、花は赤、花は赤、花は赤

如月

四季咲き、葉は丸形、花は赤、花は赤、花は赤

老翁

四季咲き、葉は丸形、花は赤、花は赤、花は赤

庭園用樹苗

薔薇(諸乳)種々混合 上木

薔薇(諸乳)種々混合 上木
(抄) 鮮紅色... (抄) 鮮紅色... (抄) 鮮紅色...

庭園用樹苗

極大花八重くちなし
(一) 左に記載の分は何れも普通に出産品の定額を記し... (二) 左に記載の分は何れも普通に出産品の定額を記し...

Table with 2 columns: 苗木名 (苗木名) and 価格 (価格). Lists various rose varieties and their prices.



(極大花八重くちなし)

百合樹

百合樹
(一) 左に記載の分は何れも普通に出産品の定額を記し... (二) 左に記載の分は何れも普通に出産品の定額を記し...

Table with 2 columns: 苗木名 (苗木名) and 価格 (価格). Lists various lily tree varieties and their prices.



(百合樹)

ブラタナス、オリエンタリス

ブラタナス、オリエンタリス
(一) 左に記載の分は何れも普通に出産品の定額を記し... (二) 左に記載の分は何れも普通に出産品の定額を記し...



(部之薇薔) 苗卉花植壇花及植鉢

薔薇 (Rose) list including varieties like 金華山, 流星, 錦旗, etc. with descriptions and prices.

薔薇 (Rose) list continuing with varieties like 丹錦, 常國, 伽, etc. with descriptions and prices.

薔薇特別廉價組物
(名札付) 種類別廉價組物
上並取交 五拾圓
上並取交 五拾圓

庭園植付用 野槭

| 高 | 寸 | 変本に付 | 貨物運賃の人数 |
|----|----|------|---------|
| 九尺 | 内外 | 拾本に付 | 百本に付 |
| 七尺 | 内外 | 拾本に付 | 百本に付 |
| 五尺 | 内外 | 拾本に付 | 百本に付 |
| 三尺 | 内外 | 拾本に付 | 百本に付 |

ユーカーリ樹苗

強壯なる常緑樹木にして成長最も迅速なるが故に官舎、學校、公園等の庭園に植ゆるに適す。

葉 変本 貳拾錢 拾本 壹圓六拾錢 百本 拾貳圓

葉 變本 貳拾錢 同 壹圓六拾錢 百本 拾貳圓

久留米躑躅

上花多種混合苗

種火 貳拾圓 拾本に付

種火 貳拾圓 拾本に付

種火 貳拾圓 拾本に付

早月躑躅

色々混合苗

種火 貳拾圓 拾本に付

種火 貳拾圓 拾本に付

種火 貳拾圓 拾本に付

牆植用樹苗

| 変本内外 | 貳尺内外 | 參尺内外 | 四尺内外 | 五尺内外 |
|-------|-------|-------|-------|-------|
| 代價 八錢 | 代價 八錢 | 代價 八錢 | 代價 八錢 | 代價 八錢 |
| 八拾錢本 | 八拾錢本 | 八拾錢本 | 八拾錢本 | 八拾錢本 |

庭園植付用 野槭

| 高 | 寸 | 変本に付 | 貨物運賃の人数 |
|----|----|------|---------|
| 九尺 | 内外 | 拾本に付 | 百本に付 |
| 七尺 | 内外 | 拾本に付 | 百本に付 |
| 五尺 | 内外 | 拾本に付 | 百本に付 |
| 三尺 | 内外 | 拾本に付 | 百本に付 |

黄金檜葉

尚大なるものも栽培在候間御入用の寸尺、本數等御照會被下候へば直ちに御答可申上候

矮檜葉

| 高 | 寸 | 変本に付 | 貨物運賃の人数 |
|----|----|------|---------|
| 九尺 | 内外 | 拾本に付 | 百本に付 |
| 七尺 | 内外 | 拾本に付 | 百本に付 |
| 五尺 | 内外 | 拾本に付 | 百本に付 |
| 三尺 | 内外 | 拾本に付 | 百本に付 |

大王松 (ノイダス、アーストリアス)

長葉松 (ノイダス、アーストリアス)

月桂樹 (ローラス、ノビル)

| 高 | 寸 | 変本に付 | 貨物運賃の人数 |
|----|----|------|---------|
| 九尺 | 内外 | 拾本に付 | 百本に付 |
| 七尺 | 内外 | 拾本に付 | 百本に付 |
| 五尺 | 内外 | 拾本に付 | 百本に付 |
| 三尺 | 内外 | 拾本に付 | 百本に付 |

福壽草

原産地に特約し年々取寄新に付多少に拘らず御注文願上候運送の御方は前以て御申越前被下候へば必ず新年の開に全本種殖及仕代金は御代用不苦候御答可申上候



揀立極大芽 五芽に付送料共 拾本に付送料共

大芽 拾本に付送料共

庭園植付用 野槭

| 高 | 寸 | 変本に付 | 貨物運賃の人数 |
|----|----|------|---------|
| 九尺 | 内外 | 拾本に付 | 百本に付 |
| 七尺 | 内外 | 拾本に付 | 百本に付 |
| 五尺 | 内外 | 拾本に付 | 百本に付 |
| 三尺 | 内外 | 拾本に付 | 百本に付 |

光遠木

此樹は元八女郡横山村にあり本郡御寄附あり仕置に類す中古 觀覽に堪し 天子狩に此名を給ふ以來筑後國白の名木として譽れざる樹形當り御寄附に類し更に深緑葉の盛あり樹性強壯成長し宜敷樹木何にも適當す然るに明治三十九年乃木大輔閣下特命檢閲の御歩兵隊十八聯隊長官に御寄附として御手紙の榮を給へり實に御校其他一般記念樹として類する樹種あるものとす

園藝用器具類

植木鉢之部

代價は時々變動有之候に付御入用の品名數量御記載御照會次第御答可申上候

本焼

熱帯多年實地用器に備へ種々研究改良を加へ製作したるものなり質は何れも土製の本焼自燒掛にして御廣く且つ寒氣の爲め損傷する等の憂なく植木の乾燥過度にして植物の成長を妨し御植付用なり形は左に記載の通り腰高、丸底、ちん鉢、イリ鉢形の四種となす

腰高鉢



| 直徑 | 寸 | 高 | 底 | 底 | 底 | 底 | 底 |
|----|---|---|---|---|----|----|----|
| 四 | 五 | 六 | 七 | 八 | 九 | 一〇 | 一一 |
| 寸 | 寸 | 寸 | 寸 | 寸 | 寸 | 寸 | 寸 |
| 五 | 六 | 七 | 八 | 九 | 一〇 | 一一 | 一二 |
| 寸 | 寸 | 寸 | 寸 | 寸 | 寸 | 寸 | 寸 |

栽

培

法

六乃至七の割合に混じ用ゆべし
 (秘方) 特に水揚げをよくする爲め鉢底に一寸餘荒砂又は木炭等を入れ其上に大豆位の荒砂にて目詰をなし更に米粒以下の砂を入れ然る後前記の栽主を以て植込むべし、植込後は充分に灌水し日當に置て差支なし但甚しく萎凋するときは二三日間日覆をなすか又は日蔭の場所に搬入すべし
 (摘葉) 植込後は新芽の萌出するに随ひ各本葉一對宛を摘し其上をなるべく早く摘み去るべし、左すれば各葉腋より新芽を出し枝数を増すものなり而して性質最短くして伸び難き種類は七月十日頃迄中位のもの七月二十日頃迄、甚しく伸長する種類は七月末迄にて摘葉を止め伸長せしむれば二尺乃至三尺五寸位の高さにて開花すべし
 (挿竹手入) 摘葉を止め芽の伸長して風害の恐あるに至れば細き篠竹を立て椋椋の葉割七鳥等にて緩く結び付くべし、此の際枝数の多きに過ぐるものは細き枝より切除き希望の數となすべし但一本位は準備枝を残し置く必要あり爾後伸長するに随ひ時々結び付くべし、其際葉腋より出づる小芽は悉く摘み去るべし、三枝に分れたる時は先づ中央の牡芽(一名細葉)を除き左右牡芽の内一本を残し他を摘み去るべし、苗は大にして圓く能く整ひたるもの一を残り他は丁寧に摘み去り一枝の勢

力を集注せしむべし
 (肥料) 油粕を以て最適當且便利とす、植込當時より夏中は多く用ひず唯勢力不足と認むる時少しづつ補ひ給ふ位に止むる事肝要なり而して八月上旬よりは一週間毎に同粉末一匁乃至二匁と施し九月上旬に至り之を止むべし又九月二十日頃に至り勢力不足と認むる時は一度薄き油粕腐汁を施すべし之を止め肥と云ひ最も注意すべき所なり
 (害蟲驅除) (イ) 新芽茶褐色をなし生育不良となる事あり是れ一種の害蟲につき朝露の時又は如露にて局部を潤し除蟲粉又は煙草粉を撒布して驅除すべし
 (ロ) 蚜蟲(一名よだれ)を驅除するには(一)石鹼一匁(まるせいゆを可とす)を一升の水に煮沸し全く溶解せる時除蟲粉二匁を投入攪拌し火を去り冷却したる後濾過し噴霧器にて晴天の午前中灌水すべし該液は腐敗し易きものに付使用の都度製すべし(二)朝露の時又は如露にて蚜蟲の發生せる處を潤し除蟲粉又は粉煙草を撒布すべし
 (ハ) 赤壁虱は俗に日蟲又は錆と云ふ、極めて細微なる蜘蛛の如き害蟲にして葉の表裏に群棲し養分を吸收し著しく勢力を減殺し爲めに葉は錆色となりて枯れ花も開く恐るべき害蟲なり驅除法は水一升に對し硫酸華

一匁五分マルセイユ石鹼一匁五分を「ぬる火」にて煮沸し冷却したる後晴天の午前中葉の表裏より噴霧器にて灌水すべし二回位にて撲滅すべし
 (二) ツツ星てんとうひしは幼蟲成蟲共に蚜蟲のみを捕食し刺には害も害を與へざるものなれば之を放つてもよし
 (枯葉預防法) 早春より八月中旬迄の間三週間毎に三斗又は四斗式のザルドー液を灌水すれば大に葉枯を預防する効あり但八月中旬後は之を止むべし然らざれば觀賞の際葉に汚點を残し醜きものなり
 (灌水) 毎夕乾燥の度を見計ひ注ぐべし、愈繁茂して夕刻一回にて不足を告ぐるに至れば日中にも差支なし葉にかゝらざる様注ぐべし、但水は汲置日光に晒し温度を含みたるをよしとす
 右は九寸鉢仕立の標準を記したるものにして大作り即ち一株に五拾輪内外を開花せしめんと欲せば枝の出でよき種類を撰び三月中旬に苗分を行ひ尙多輪を欲せば前秋より手當をなすべし、又徑六七寸の小鉢に一輪乃至三輪を開かしむるには六月末より七月初の間に挿穂を行ひ養成すれば容易に目的を達するを得べし

栽

培

法

(栽土) 田土四分細土四分川砂二分を混じ用ゆ、年々同じ場所に植ゆる時は深さ一尺許り古土を去り新土に入替ゆべし
 (苗分) 早春新苗の成長を始めたる時分け取り横堅二寸づゝ隔てゝ植付け活着迄充分に水を注ぐべし、但肥氣なき日當りの場所に植付け本植迄苗の瘦小なるをよしとす、又八十八夜頃苗の頂上を切り取り挿穂したるものを本植栽培する時は下葉の枯損する事少く美花を開き栽培し易し
 (本植) 六月中旬前記の栽土を平地より六七寸高く盛り植付け、尤も幅半間長さ一間半を一花壇と定む五本横拾五本縦數七拾五本植付けべし
 花壇の長短は庭園の都合に依り適宜なれ共幅は半間を限らざれば大に手入に不便なり
 (肥料) 前記の一花壇即ち七十五本に植付けの苗小便四分水分を混じ二斗五升餘を注ぎ夏中肥料を用ひず八月中旬より九月中旬迄一週間毎に前同量に注ぐ其間に八月十六日頃、九月三日頃兩度油粕の粉八九合許り菊の根に近付かざる様中間に撒布すべし
 但水一石に油粕の粉一升を混じ能く腐敗せしめ小便水に代用するも妨なし
 (芽摘) 葉の間より出る小芽は悉く摘み去るべく三枝に分れたる時は先づ中央の牡芽を除

き左右牡芽の中一芽を残し摘み去るべし、蕾は圓く整ひたるもの一つを残し其餘を除くべし
 (灌水) 酌量水を上しとす、苗植より本植迄は栽土の乾くを見て注ぐ暑氣甚しきに至れば毎夕一度多量に注ぐべし无濕潤度を過ぐれば根腐み葉枯れ花悪しきものなれば水加減注意肝要なり
 (曲付) 十月下旬二三分開き頃二三日前より灌水を止め幹葉共に秋陣に照られて少しく萎べたる日中に曲ぐるをよしとす、曲付後水を充分に注ぎ二三日夜露を受け雨障子を上げ隔日少しづゝ水を注ぐべし
 (害蟲驅除、葉枯預防法) は鉢作りと同じ
 (栽土) 畑土六分に河砂四分を混じ用ゆべし
 (植方) 水揚げをよくする爲め鉢底に消炭又は荒砂を敷き其上は小豆大の砂にて目詰をなし前記の栽土を以て植込み日當よき處に置き直に充分に水を注ぐべし
 但毎年花後植替を行ふべし
 (肥料) 枝垂物及非常の老木等にて枝の伸長を欲するものは植付後二三日を経て人糞を別處に移して三四十日を経たるものに三倍の水を加へ充分に注ぎ新芽の四五寸に伸長したる頃より二週間に一度宛稀薄なる人糞油粕腐

水等を施し強盛に伸長せしめ梅雨明迄に希望の長さに達せしむべし然して大暑の候に至るも尙伸長を止めざるものは灌水を減じ固定せしむべし又立物小鉢物等にて枝の伸長を忌むものは植付後肥料を用ひざるを宜しとす然して何れも梅雨明の頃伸長を止め固定したる後より落葉迄の間に三四回稀薄なる人糞油粕腐水等を施す時は大に花を美ならしむるものなり但肥料は多きに過ぐれば夏芽を出す恐おるが故に程克く斟酌する事肝要なり
 (枝剪方) 六月初め入梅前に細き篠竹を添へ隨意に枝を配置すべし
 (灌水) 常に乾燥の度を見計ひ夕刻適宜に汲置の水を注ぐべし
 (野蟲驅除法) 水一升にマルセイユ石鹼一匁五分を入れぬる火にて温め其溶解し終るを度とし除蟲粉二匁を投入攪拌し火を去り冷却したる後布巾にて濾し噴霧器にて灌水すべし、尤も晴天の午前に行ふべく又此液は腐敗し易きものに付使用の都度調製すべし
 (飾付) 室内に入ると早きに過ぐれば花色を失するものなり故に大抵花の二三輪開く頃を度とし取り入るべし
 (摘込) 花の將に散らんとする時花咲きたる枝二三寸宛を残して切り込み外へ出し植替を行ふべし

久留米躑躅鉢植栽培法

(殺土) 強粘土の外如何なる土質にも克く生育するも稍軽なる土を最良とす、鉢植のものには河砂四分土六分を混じ用ゆべし

(移植期及植方) 十月下旬より翌年五月上旬迄宜しと雖も花後を最良とす、鉢植のものは毎年鉢より抜き庖刀の類にて適宜に古土を削除し前記の殺土を以て植付くべし

但鉢底に荒砂を敷き溜水の溜滞せざる様注意すべし

(花後の手入れ及枝挿へ方) 凋花後實を結ばしめざる様摘み去るべし、實を結ばしむる時は開剪衰弱す、花摘終れば直に文人作り玉作り等随意に枝作りを行ふべし文人作りは自然形に仕立てるものにして玉作りは圓形にして少しく前を低くし後を高くしたるものを云ふ

(肥料) 肥料は移植後直に油粕粉末二匁乃至三匁を鉢内の土面に撒布し細穴の如露にて水を注ぎ土面に附着せしむべし然して十一月下旬迄の間毎月一回一匁内外前同様の方法にて施す時は極めて強盛にして美花を開くものなり、尤も此量は玉作り甲の木を標準として示したるものに付乙丙丁戊等は順次適宜に増加すべし、又移植後直に油粕粉一升に水二斗を混じり腐熟したるものを充分に施し其後一週間隔て三四回梅雨後土用の頃二三回秋彼岸より

十一月下旬迄の間に五六回何れも第一回の半量即ち油粕一升に水四斗の割合に稀薄になし施すもよし、従来肥料は水肥をよしとせしも近時の経験に依れば粉末の方効劣しく且悪臭を發せず成績良好に付弊害に於ては此法を主とするに至れり

右は一定の標準を示したるものにして樹勢樹の大小其他の關係に依り適宜に加減する事肝要なり

(注意) 早春より開花迄の間は施肥すべからず花を密する事あり

油粕粉末は決して埋没すべからず、埋没する時は醗酵して根を害する事あり

油粕は水に混じり腐熟せしむるには五週間乃至七週間を要するものに付其以前に用意し置くの必要あり

梅雨中は肥料を削減すべく多きに過れば根腐に枯死する事あり

(置場) 此植物は烈しき陽熱を忌むを以て日常よき所は六月下旬より十月下旬迄庇蔭を以て日蔽をなすべし早春開花前に至れば夜中軒下に入るゝか又は障簾等を以て霜害を防ぐべし然らざれば霜の爲めに花蕾を損する事あり

(灌水) 夏秋は毎夕一度春冬は乾燥の度を見計し灌水すべし温潤度を過れば大害あり注意すべし又七月上旬より八月下旬の間毎夕葉上灌水を行ふ時は大に發育を良好ならしむるも

降雨なく早乾にて葉の稍々萎るゝに至れば隔日又は三日置に日没後又は早朝充分に灌水すべし

落花 油粕粉を施したるとき直に其の上より葉の類を地面に敷けば殆んど灌水の要なく大に有効なり

(肥料) 植付は終れば直に一本に對し油粕粉六七匁を根の上及び周圍二三寸の廣さ一面に撒布すべし其後十二月、翌年一月及び落花後直に各一回都合四回同様に施すべし而して年數を経過し株の發育するに隨ひ順次に肥料の量を増加し撒布面を擴大すべし、又油粕を施したるときは直に其の上に入糞の稀釋したるものを施せば大に効能あり但し落花後は油粕のみを用ひ入糞を注が

(注意) 霜覆は作すに及ばず

一、蕾の稍々太りたるとき小竹を以て支柱をなし緩く結び付くべし

一、非々開花するを見て苦勞を以て適宜雨日覆をなすべし、落花するに至れば實を結ばしめざる様花首より摘み去り花蕾の葉莖に附着せざる様取り除くべし

一、落花せば曇天又は夕影に覆を取り除くべし晴天日中に取り除事は宜しからず要するに雨覆期間は成るべく短き方木勢の

のなり

但水は澁澁をよしとす

(密着) 春季に芽後葉の表裏に群生し葉を食する青色の小蟲あり又土用より秋末迄蕾を食する茶褐色の小蟲あり注意して除去すべし、ミノムシは樹皮を食し枝を枯らす事あり殊に注意して除去すべし、又時として赤壁虱軍配等々の葉裏に群棲して樹の養液を吸収し勢力を衰弱せしむる事あり、驅除法は噴霧器にて百倍の酢液を噴注するにあり、容易に撲滅する事を得べし、尙預防として花後より十月下旬迄の間に毎月一回宛百二十倍の同液を噴注する時は頗る有効なり尤も之を噴注するには晴天の午前をよしとす

(繁殖法) 縁接挿種何れにしても克く増殖す時期は凋花後刈込を行ふときを最良とす、變種を養成せんと欲せば播種を行ふべし、三年にして開花するものなり

臯月躑躅栽培法

一般の栽培法は久留米躑躅と同じきも其異なる點を記せば

(一) 晩霜の爲め嫩芽を損傷し易きものに付夜間厚簾を覆ひ豫めすべし

(二) (肥料) 久留米躑躅は十一月末迄とせし

爲に有効なり

一、秋彼岸に至り葉及び葉の上端芽なき部分を剪除し嫩葉を取り除き根の無き部分には中耕し前記の方法により肥料を施すべし

一、秋彼岸前後葉の芽を害することあり注意して取り去るべし又時として葉に萎縮入して葉を出すことあり細き針金の一端を曲げたるものを挿入し捕殺すべし

一、苗木芽は悉く取り去るべし然らざれば大に木勢を害するものなり

右は花壇植の方法を記したるものにして鉢反箱植にてもよく開花するものなり一般の方法は花壇植に異ならざるも只殺土に肥料を含みたる土六分と川砂四分を混合し鉢底に荒砂を入れ濕敷を施し換口の五分位掩はるゝ様植付け常に乾燥の度を見計し適宜に灌水すべきのみ

安全殺蟲藥

安樂廣司赤米留久東都井三製藥

安樂廣司赤米留久東都井三製藥

安樂廣司赤米留久東都井三製藥

安樂廣司赤米留久東都井三製藥

安樂廣司赤米留久東都井三製藥

安樂廣司赤米留久東都井三製藥

安樂廣司赤米留久東都井三製藥

安樂廣司赤米留久東都井三製藥

安樂廣司赤米留久東都井三製藥

安樂廣司赤米留久東都井三製藥

安樂廣司赤米留久東都井三製藥

安樂廣司赤米留久東都井三製藥

子種英雲紫後筑・子種菜蔬産特米留久

久留米特産 蔬菜種子發賣

我久留米の地産農産物の種山雲水明地味香淡にして古來農作物の發達下に冠絶し穀菜に他方に輸出せらるるもの實に多額に上り、従て品種の如きも優秀卓著せるもの多からず、然れ共米たを江湖に紹介するの機に乏しく従らに地方の特有たるに止まりつゝあるの觀あり、餘國來農實種苗販賣の極各地農家の懇請に應じて之等優良蔬菜種子の運送をなされしに當り、種以上の新成績を挙げ、刷新を期したることを敢て述べ、依て本年度より特に江湖の希望を充すに見るべきもの數品を選び左の廉價を以て、汎く各位の需要に應ずることとせり、何卒多少に拘らず御注文御試作の榮を賜り度幸甚候 敬白

○久留米西瓜

●印 春時、秋時共によし 荷造送料以外に 實價市受候

●印 春時、秋時共によし 荷造送料以外に 實價市受候

●印 春時、秋時共によし 荷造送料以外に 實價市受候

○府中胡瓜

●印 春時、秋時共によし 荷造送料以外に 實價市受候

●印 春時、秋時共によし 荷造送料以外に 實價市受候

●印 春時、秋時共によし 荷造送料以外に 實價市受候

○久留米胡瓜

●印 春時、秋時共によし 荷造送料以外に 實價市受候

●印 春時、秋時共によし 荷造送料以外に 實價市受候

●印 春時、秋時共によし 荷造送料以外に 實價市受候

○久留米長茄

●印 春時、秋時共によし 荷造送料以外に 實價市受候

●印 春時、秋時共によし 荷造送料以外に 實價市受候

●印 春時、秋時共によし 荷造送料以外に 實價市受候

○久留米甘藍

●印 春時、秋時共によし 荷造送料以外に 實價市受候

●印 春時、秋時共によし 荷造送料以外に 實價市受候

●印 春時、秋時共によし 荷造送料以外に 實價市受候

○唐菜

●印 春時、秋時共によし 荷造送料以外に 實價市受候

●印 春時、秋時共によし 荷造送料以外に 實價市受候

●印 春時、秋時共によし 荷造送料以外に 實價市受候

○山潮菜

●印 春時、秋時共によし 荷造送料以外に 實價市受候

●印 春時、秋時共によし 荷造送料以外に 實價市受候

●印 春時、秋時共によし 荷造送料以外に 實價市受候

郵便法摘要

郵便法摘要 Table with columns for 郵便法摘要, 電信料, 電話料, 振替貯金拂込料金, etc.

小包郵便料

小包郵便料 Table with columns for 内地、朝鮮、支那間, 内地、朝鮮、支那間, etc.

本種は本邦に於て獨り筑後川沿岸に産し大芥菜に似たる葉菜にして一種の香氣及び辛味を有す、性質最も強健、風味甚だ佳良漬用として大に實用せらる

久留米大長胡蘿蔔

●印 春時、秋時共によし 荷造送料以外に 實價市受候

●印 春時、秋時共によし 荷造送料以外に 實價市受候

●印 春時、秋時共によし 荷造送料以外に 實價市受候

筑後紫雲英種子

●印 春時、秋時共によし 荷造送料以外に 實價市受候

●印 春時、秋時共によし 荷造送料以外に 實價市受候

●印 春時、秋時共によし 荷造送料以外に 實價市受候

鐵道小荷物運賃 Table with columns for 運賃, 運賃, etc.

本園創辦以來閱年四十有八專心栽培內
外四時花卉艸木以及各樣盆景種苗一概
俱全價值格外公道發去決不悞期早已四
遠馳名久蒙各界賜顧讚稱近來由中國各
埠寄函定購者日々加多本園曾奉

宮內省特命又有蒙
閑院宮殿下及

朝香宮殿下台臨之事每逢各種博覽會或各種
賽會即承獎給超等文憑又荷被賞賜綠綬
褒章之光榮是以園裏同人齊心努力擴充
斯業挑選種苗可以報酬各位拾愛
惠顧諸公或面訂或函購一切隨便本園開
在日本福岡縣久留米市外東久留米另有
一分園開在福岡市新大工町者便是特此
佈告

赤司廣樂園謹啓

*Orders from abroad, esp. from America and China, are daily in-
creasing.*

The
AKASHI KŌRAKU-EN

Head Garden: Kurume City, Fukuoka Prefecture.
Branch Garden: Shindaiku-machi, Fukuoka City.

*Varieties of Japanese and Foreign Ornamental Plants, Seeds, Shoots,
Bulbs, Dwarf-trees, Garden-trees and all their Belongings are transacted.*

Founded 48 years ago.

The proprietor was received in audience by His Majesty at the time
of the grand military manoeuvres held here in 1916.

Honored by the Imperial Household with the August demand for
Potted Azaleas.

Honored with the Presence of Prince Kwan-in, who then doubly
honored the garden by purchasing the same shrubs.

The Order of the Great Ribbon was Conferred on the proprietor in
June, 1917.

Awarded Many Medals, gold and silver, and Letters of Gratitude at
various Expositions.

All visitors are cordially welcomed at any time.

(Proprietor: K. Akashi.)

Only a mile by light railway from Kurume Station.

行信社書式株有限東京