

自大正十一年九月
至大正十一年八月

營業案内

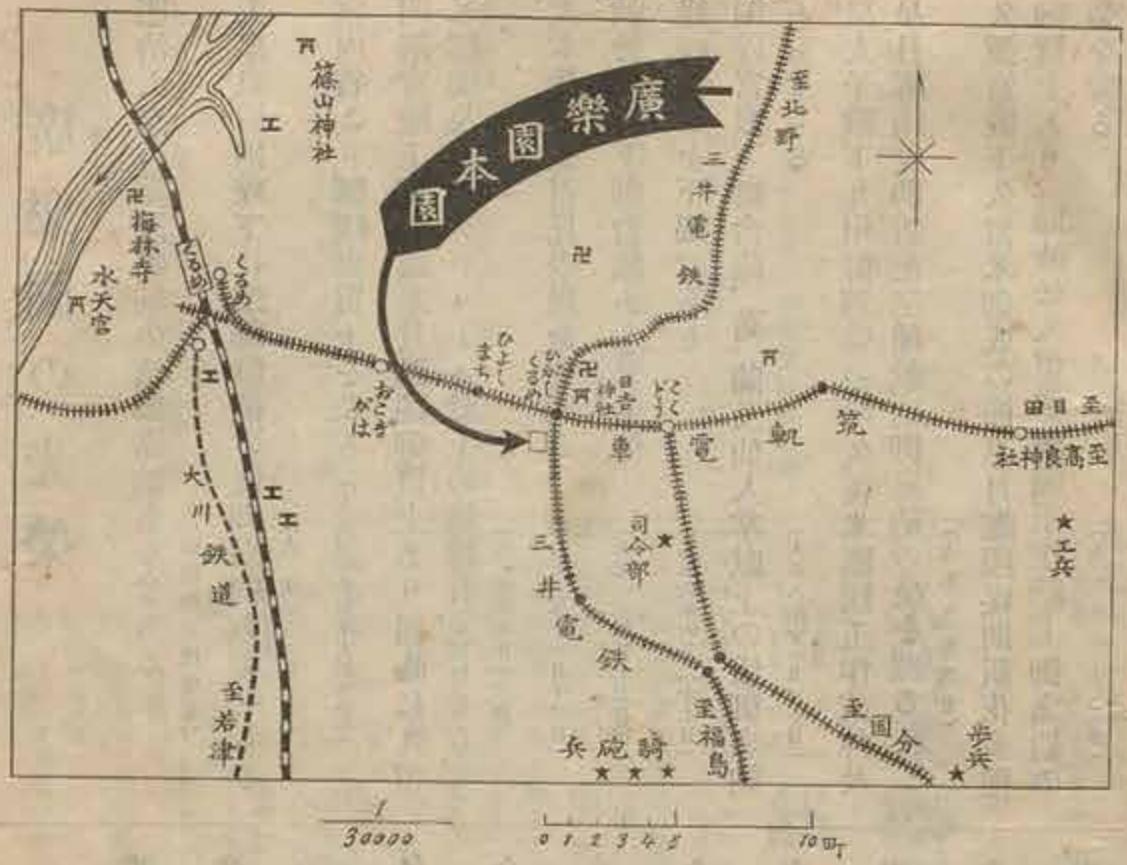
(非賣品)

福岡縣三井郡東久留米

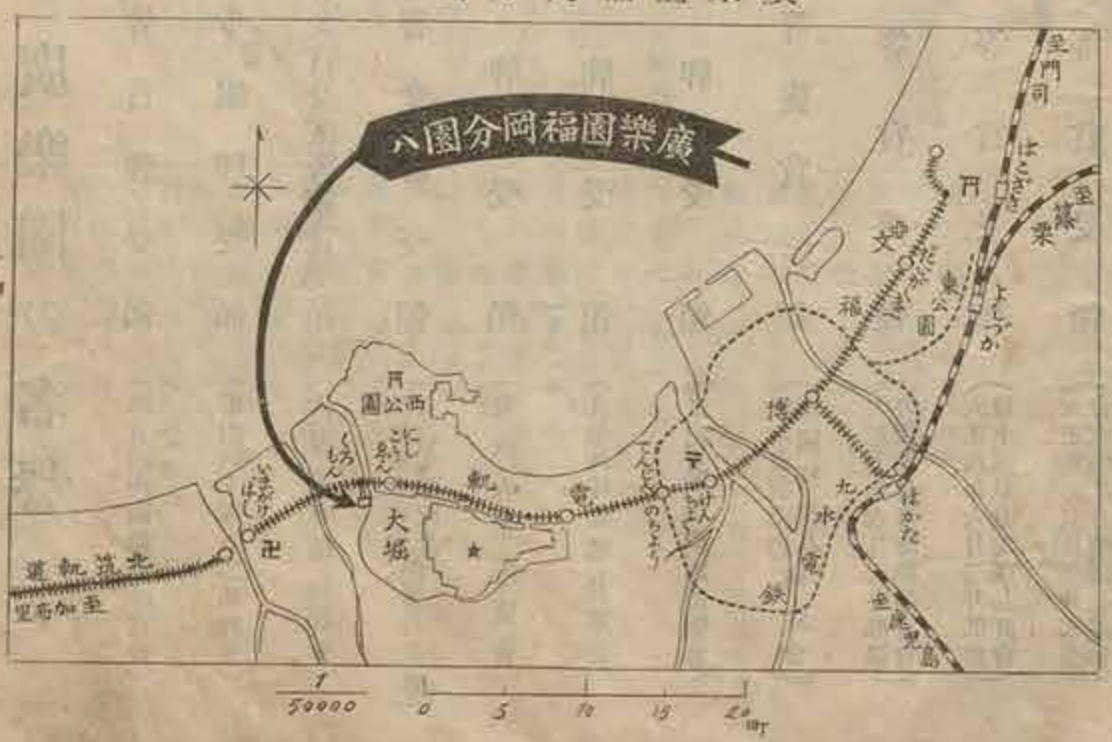
會社名 赤司廣樂園

取替貯金口座福岡五〇八番
電話 五八五

置位園本園樂廣



置位園分岡福園樂廣



躑躅「廣樂」

(實生十一年木)

廣樂園の光榮

明治天皇に躑躅獻納の儀御嘉納あらせらる
(明治四十四年春)

天皇皇后兩陛下に躑躅獻納の儀御嘉納あらせらる
(大正三年春)

宮内省より躑躅御買上を蒙る(大正三年春東京大正博覽會にて)

閑院宮殿下御台臨皇月躑躅御買上あり同時に久留米躑躅及びカラヂューム獻上の儀聽許あらせらる
(大正四年五月十二日)

大本營に御召見の恩命を蒙る(大正五年十一月十四日)

朝香宮殿下御台臨あらせらる(大正六年五月十七日)

綠綬褒章を下賜せらる(大正六年六月二十七日)

閑院宮殿下御台臨、菊、蘭及仙人掌獻上の儀御嘉納あらせらる(大正八年十一月二十日)

皇太子殿下九州御巡啓の際久留米躑躅玉作貳鉢及皇月躑躅媒助新花三種獻納御嘉納の榮を蒙る(大正九年四月)

久邇宮殿下久留米御成の節皇月躑躅媒助新花多種御買上あり、同時に久留米躑躅玉作獻上御嘉納の榮を蒙る(大正九年十一月)

廣樂園の名譽

貳等賞牌受領(第五回内國勸業博覽會)

進歩銀牌受領(第四回全國五二品評會)

壹等金賞及貳等銀賞受領(久留米躑躅品評會)

名譽金牌受領(久留米水天宮七百年祭記念勸業共進會)

金牌受領(東京大正博覽會)

金牌受領(九州沖繩勸業共進會)

金牌受領(米國桑港萬國博覽會)

壹等褒賞受領(福山市制記念博覽會)

壹等賞受領(大正七年六月三井郡農會主催皇月躑躅品評會)

壹等賞受領(大正八年六月三井郡農會主催皇月躑躅品評會)

壹等賞受領(大正九年五月三井郡農會主催皇月躑躅品評會)

營業案内

〔本表は毎年九月改正印刷し御入用の節は郵券四錢添へ御申込大第送呈可仕候〕

特別廉價組物の説明

表中各部に記載仕居候特別廉價組物は弊園見計にて花容花色を配合よく取揃へ一名札を付し且つ各疋價より頗る安價に相當り候様調達仕候ものに有之候、就て御自分にて種類御選定相成候よりは安價にして却て好成绩を得られ候事と相信じ申候、但し小内種類指定の御註文は御斷り申上候、又荷作小包料は内地迄に要する金額に付臺灣朝鮮支那其他海外諸國は計算の上賞費申受候

苗之部

特産久留米躑躅(藤島躑躅 又錦光花)

苗木は高六寸より一尺迄の生木苗にして當付なり但特別品優等新花其他の内にて極拂底の種類は高四寸位のものなり

移植運送の好時候 移植後の手當宜しきを得れば年中差支なしと雖も十月下旬より翌年三月下旬迄の間を最良とす

苗木の入數 小包郵便壹貫六百文のものに參拾本、大貨物壹個貳百五拾本

代價割引法 拾本以上壹割五分引 五十本以上壹割五分引 百本以上貳割引

但名稱付苗の外に適用せず

●印は殊に衆望に適當する上種なり

以下 苗壹本 貳拾錢

以呂波山 ○藤紫一重

小町 ○淡紅白一重中輪色彩優美重て見栄えあり花珠に強し

玉紅 ○淡紅一重

東山 ○淡紅一重長花、花珠に強く保ちよし

雛鶴	丹色二重大輪
唐錦	薄色地に丹紅綵一重大輪
雲井	薄青色二重大輪
十八公	丹色雲掛大輪長長し
思の空	紫一重至極高尙
常陸山	青色を帯ぶ丹色一重長長し
蝦夷錦	薄青白に上々本紅綵二重大輪長形色特世に比なし
丹頂	丹色底白二重
八千代	濃青色二重大輪長形大輪
耕之司	濃紺紅一重大輪
吾妻湯	薄紅一重大輪
玉の臺	薄紅一重大輪
桂の花	薄藍色一重大輪長し
美人醉	薄紫紅一重
思寐	紫一重
櫻重	薄紫一重
常夏	白に紅紫綵一重大輪
新薄雲	青白に薄紅紫入二重大輪
鳳凰	薄青色紫綵一重
水晶簾	薄青白一重有光
相生	淡紅二重
君が代	薄紅色吉一重大花
小城の踊唐子	濃紺紅一重
大和櫻	薄紫一重
野田の里	薄紫二重
三櫛綾	白に丹紅綵長掛

久留米園之部

久留米園之部

老目覚 紅紫一重
千代の曙 淡色二重
乙女 淡紫一重
照君 薄紅一重

以下 苗壹本拾錢



紫雲近 櫻色底薄白一重大輪
旭の瀧 淡紫一重、雄蕊著しく白くして長し
酒中 丹紅底白二重蓋長し
綾錦 白地薄紫較二重大輪
小紫 紫を帯ぶ淡紅一重一本眞
句ひ 黒紅一重
敷島 淡紅第一重大輪
千代田櫻 淡紫色二重大輪
朝霞 白地淡紫較二重大輪



(久留米園園)

高詩繪 白地紫較一重大輪
裾濃の糸 淡紫一重
位の紐 淡紅紫二重
浮む潮 丹色一重
新宮城野 紅紫二重
暮の雪 薄白二重大輪
兒遊 本紅一重
早乙女 紫掛る薄紅一重
稻妻 白紅較一重
扇重 薄紅二重

一、紫王常
二、若山代
三、以呂波
四、初生
五、蝦夷花
六、柱の唐子
七、小城の唐子
八、八千代
九、朝霞
十、菅
十一、車
十二、右十一種取換代金
十三、五拾錢
十四、五拾錢

移り香 淡紅底薄紫較、満開薄紫地紫較に變ず二重大輪
吉野山 丹紅底薄白一重大輪
車返 紫掛る淡色一重大輪
八重姫 淡紫紅ワカシ二重
吉野櫻 淡紅底薄白一重大輪形優美
萬歳 丹紅一重大輪
泉川 淡紫底薄白二重大輪
利休好 暗赤紫色二重色彩奇麗
不二の笑 淡紫一重

一、綾
二、以呂波
三、初生
四、蝦夷花
五、柱の唐子
六、小城の唐子
七、八千代
八、朝霞
九、菅
十、車
十一、右十一種取換代金
十二、五拾錢
十三、五拾錢

二重常夏 ● 薄白地紅紫較二重大輪 壹圓五拾錢
園の譽 ● 丹色二重大輪、一花 壹圓五拾錢
中津の園 ● 淡紫底薄白一重大輪、色 壹圓五拾錢

雲の上 淡色一重大輪
花形遊 赤紫一重
花見 淡紫一重
桐壺 淡色一重大輪
玉部 淡紫一重
小式部 淡紫一重
總角 淡紫一重
窓の月 淡紫一重
虞美人 淡紫一重
羅城門 淡紫一重大輪
紫龍 淡紫一重
繪の姿 淡紫一重
萬紅葉 淡紫一重
福笑 淡紅一重一本眞
花筏 淡色一重
新鶴の羽重 淡色底紅二重
櫻小町 淡紫一重
夜櫻 淡紫一重
小蝶の舞 淡紫一重
昔の絲 淡色一重
重篝火 淡紅一重
小壺 淡紫一重
重壺 淡紫一重

以下 苗壹本拾五錢

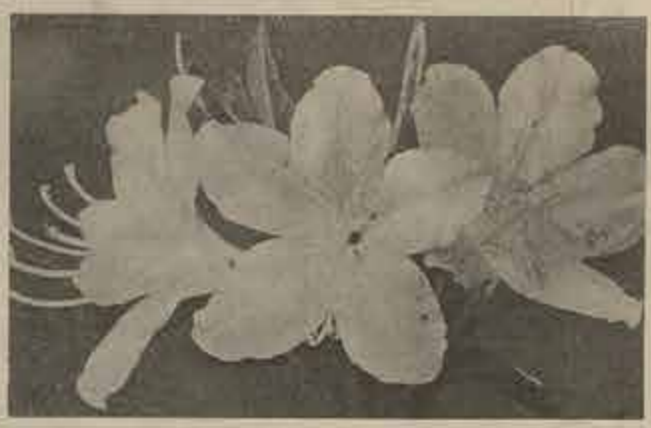
高砂 薄紅二重
吾妻鏡 薄紅二重
錦重 白に紅較二重
古金襴 薄紅紫較二重
末摘花 淡紫一重
難波 淡紅一重
都波 白に紅較一重
若戸鏡 淡紅一重大輪
岩戸鏡 薄紅二重大輪
初城の壁 淡紫一重一本眞
金城の壁 淡紫一重
佐保姫 淡紫底薄紅較二重
麒麟 淡紫底薄紅較二重
今宵天 淡紫一重大輪
後出通天 淡紫一重大輪
新青海 淡紫一重
筆拾山 淡紫一重
養老 青白一重大輪
鴨海重 白紅較二重
田子の富士 青白一重大輪
新尾の上 淡紅二重大輪
青海 薄白二重大輪
老松 淡紫一重大輪
岬の空 淡紫一重大輪
日の出の鷹 淡紫一重
郭公 淡紅一重
此花 淡紫底薄白一重
錦孔雀 淡紫底薄白一重

久留米 薔 之 部

日の出の雲 丹色一重特大輪 五拾錢
 神樂 淡桃色二重九面大輪、顔 四拾錢
 桂姫 淡桃色二重特大輪、葉向 四拾錢
 不知火 鮮桃色二重特大輪、珍奇 四拾錢
 吉見ヶ嶽 鮮桃色二重特大輪、珍奇 四拾錢
 不可思議 丹紅底曙白二重一本輪 四拾錢
 千代鶴 淡紅底曙白二重一本輪 四拾錢
 鶴の羽重 上り色二重成紅 四拾錢
 富士霞 白濁淡紫紋可謂淡紫に 四拾錢
 豊明 紫掛桃色一重大輪 多拾錢
 大内山 濃紫若二重大輪花形端正 多拾錢
 發心櫻 淡紫底曙白二重大輪 多拾錢
 初音 淡紅一重九形大輪 多拾錢
 千歳の譽 鮮桃色一重小輪一本真奇 多拾錢
 若葉 丹色二重九形大輪 多拾錢
 富士の旭 瓜紅底曙白二重大輪 多拾錢

久留米 薔 之 部

大澤 淡紫二重大輪彩色鮮明、 壹圓五拾錢
 八雲 鮮丹紅二重白芯大輪、 壹圓五拾錢
 業平 鮮色掛る淡紫底白、 壹圓五拾錢
 大動位 雪白に上本紅紋二重大輪、 六拾錢
 筆止 鮮桃色二重特大輪、 八拾錢
 梅王 鮮淡紅桃色底曙白二重大輪、 壹圓



(久留米薔)

薄縁り 鮮淡紫底曙白一重大輪 貳拾五錢
 國乃譽 淡紅二重大輪 貳拾五錢
 綾媛 鮮淡桃色二重桔梗形 貳拾五錢
 浮橋 淡紅紫一重大輪 貳拾五錢
 春乃岬 鮮桃色二重大輪奇形 貳拾五錢
 見返り櫻 淡紅底曙白一重輪 貳拾五錢
 九重 鮮紫底白二重輪 貳拾五錢
 曙長樂 紫底曙白一重大輪 貳拾五錢
 武藏野 丹色一重朝咲大輪 貳拾五錢
 旭龍 鮮紅底長紫二重又以紫掛大輪製狂咲奇品 貳拾五錢



(久留米薔)

稚兒の舞 淡紅底曙白二重大輪、 八拾錢
 舞姫 鮮桃色二重大輪、 壹圓
 筆司 鮮桃色二重大輪、 六拾錢
 御旗錦 無白地に紅紋一重大輪、 五拾錢
 淺間 丹色一重大輪、 五拾錢

大寶山 芽出し黄斑入葉、花淡紅一重真品 同
 春日野 美淡紅二重大輪彩色鮮明、 壹圓五拾錢

優等新花 苗葉本に付 (●本年接木苗)



(大正)

久留米特別廉價組物

水の山吹 淡紫二重中輪奇花 六拾錢
 錦司 丹色地丹紅紋一重大輪、 五拾錢
 玉乃位 淡紫白色二重大輪、花珠に強く保ちよし、 五拾錢
 八重桂 鮮紅紫二重細灰大輪、長し彩色奇異、 五拾錢
 日光 濃紅一重大輪一本真奇頭、白く見榮あり、 五拾錢

久留米躑躅之部



(作玉 園 米 留 久)

久留米躑躅 色々混合苗
 銘札なし
 多量の種類を混植栽培したるものにして販賣の當時迄は種類が如何なる能はず許し何れも躑躅求の當年より多数の花を開くを以て庭園植付又は賣品に至極適宜なり大数量注文の際は特別割引仕儀

別特大苗	苗の大きさ	拾本に付	百本に付	千本に付	小苗
	九寸/一尺七寸	貳圓五拾錢貳拾	百六拾圓五	千六拾圓五	六寸以下
	返校並特にも	貳圓五拾錢貳拾	百六拾圓五	千六拾圓五	大貨物送
					八割
					本五拾本

久留米躑躅之部

毛氈花壇用躑躅苗
 特産久留米躑躅中より特に毛氈花氈及び庭園裝飾又は促成開花等に最も適當の優種左の通り撰拔極上苗多数準備能任候陸續御用命奉希上候

名	色	形	拾本	百本	千本
見返櫻	淡紅	底白	一重	貳圓四拾錢拾	九圓
九重	綠	底白	二重	貳圓四拾錢拾	九圓
蝦夷錦	白	紅紫	二重	貳圓四拾錢拾	九圓
常夏	白	紅紫	二重	貳圓四拾錢拾	九圓
君代	淡紅	一重	壹圓六拾錢拾	六圓	
八千代	淡紅	一重	壹圓六拾錢拾	六圓	
相波	淡紅	一重	壹圓六拾錢拾	六圓	
以呂波	淡紅	一重	壹圓六拾錢拾	六圓	
高砂	淡紅	一重	壹圓六拾錢拾	六圓	
麒麟	淡紅	一重	壹圓六拾錢拾	六圓	
新青	淡紅	一重	壹圓六拾錢拾	六圓	
若鏡	淡紅	一重	壹圓六拾錢拾	六圓	
今鏡	淡紅	一重	壹圓六拾錢拾	六圓	
岩戸	淡紅	一重	壹圓六拾錢拾	六圓	
新代	淡紅	一重	壹圓六拾錢拾	六圓	
千代	淡紅	一重	壹圓六拾錢拾	六圓	
新宮	淡紅	一重	壹圓六拾錢拾	六圓	
暮野	淡紅	一重	壹圓六拾錢拾	六圓	
新雪	淡紅	一重	壹圓六拾錢拾	六圓	
濃の糸	淡紅	一重	壹圓六拾錢拾	六圓	
位	淡紅	一重	壹圓六拾錢拾	六圓	

右一、大貨物並例に貳百五拾本入
 右二、小包郵便並例に貳拾五本入



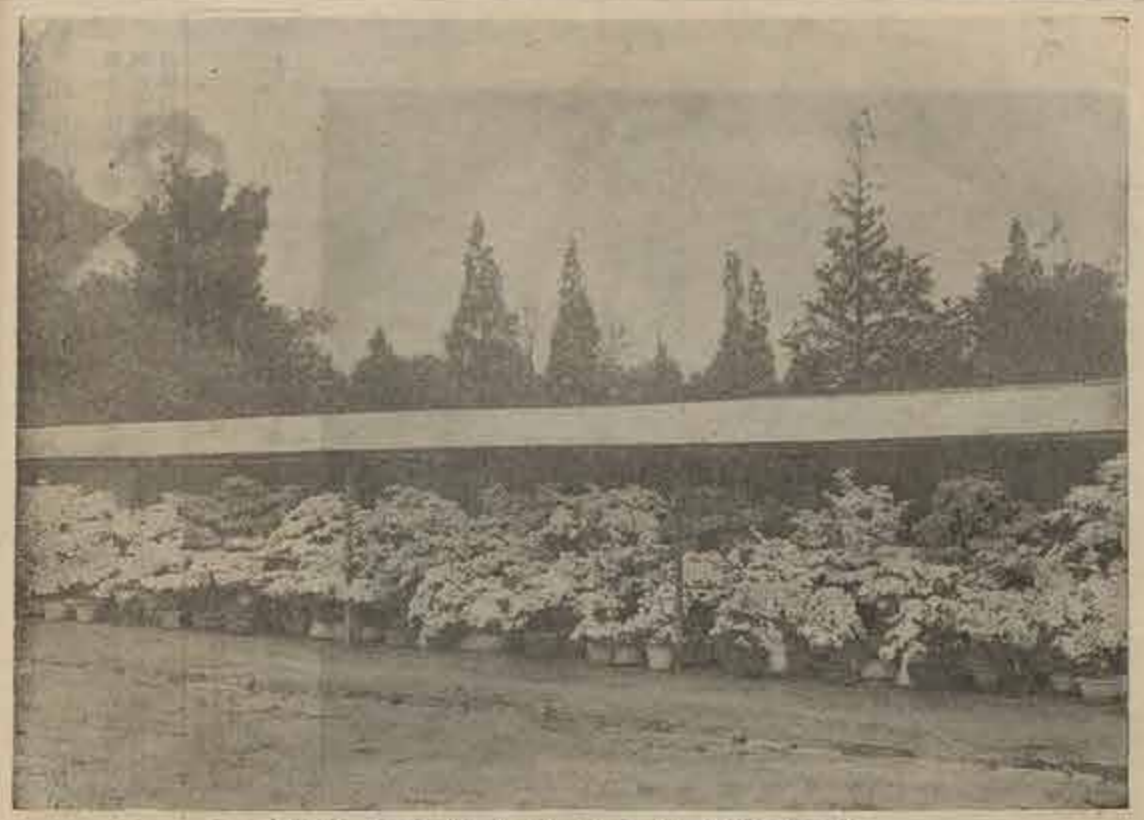
久留米躑躅の毛氈花壇

久留米躑躅玉作之部
 産特
 園の如く美事に開花觀賞し得る種出来たるものなり移殖運送は十月下旬より五月上旬迄の間なれば何時にてもよし

玉の直徑	代金	代金	代金	代金	代金	代金	代金
初 (ア) 壹尺内外七拾五錢貳拾	拾圓	拾圓	拾圓	拾圓	拾圓	拾圓	拾圓
初 (イ) 壹尺内外七拾五錢貳拾	拾圓	拾圓	拾圓	拾圓	拾圓	拾圓	拾圓
甲 壹尺内外七拾五錢貳拾	拾圓	拾圓	拾圓	拾圓	拾圓	拾圓	拾圓
乙 壹尺内外七拾五錢貳拾	拾圓	拾圓	拾圓	拾圓	拾圓	拾圓	拾圓
丙 壹尺内外七拾五錢貳拾	拾圓	拾圓	拾圓	拾圓	拾圓	拾圓	拾圓
丁 壹尺内外七拾五錢貳拾	拾圓	拾圓	拾圓	拾圓	拾圓	拾圓	拾圓
戊 壹尺内外七拾五錢貳拾	拾圓	拾圓	拾圓	拾圓	拾圓	拾圓	拾圓
己 壹尺内外七拾五錢貳拾	拾圓	拾圓	拾圓	拾圓	拾圓	拾圓	拾圓
庚 壹尺内外七拾五錢貳拾	拾圓	拾圓	拾圓	拾圓	拾圓	拾圓	拾圓

備考 右各五拾本以上は百本代價の割合、五百本以上は千本代價の割合にて御注文に應ず右大貨物並例の人数に運送補上時後(十一月上旬より三月七旬の間)換算の人数なり其の他の時候にて途中運送の差あるが又特別運送の地にて弊園の時は各右の半額入とす

部 之 園 邸 月 阜



(特 産 久 留 米 園 邸 自 然 作 花 壇)

特 産 久 留 米 園 邸 自 然 作 之 部

自然作にて美事に開花観賞し得る種出来たるものなり移植運送は十月下旬より五月上旬迄の間なれば何時にてもよし、種類は出来数限りあり御指名にては御愛顧に付御探方は必ず御園へ御一任可被下候左すれば配合よく取揃へ御座仕候

印	印	印	印	印	印	印	印	印	印
六	五	四	参	貳	貳	壹	壹	壹	壹
圓七拾五錢五拾四圓六	圓五拾錢四拾五圓五	圓四拾錢參拾六圓四	圓參拾錢貳拾七圓參	圓貳拾錢壹拾八圓貳	圓貳拾錢壹拾八圓貳	圓壹拾錢九圓壹	圓壹拾錢九圓壹	圓壹拾錢九圓壹	圓壹拾錢九圓壹
圓	圓	圓	圓	圓	圓	圓	圓	圓	圓

特 産 阜 月 躑 躅 苗 之 部

阜月躑躅は五月に開花する躑躅にして性質強健花輪豊大色彩及び花形の變化頗る多く且つ樹枝婉にして雅緻あり庭園の植込又は盆栽として特に愛賞すべし、弊園に於ては久留米躑躅と共に熱心改良に努めしが其効空しからず近時絶て他に見しことなき優秀の美花を得左の種類を發賣し得るに至れり其の種類の改良に又育成の方法に注意

部 之 園 邸 月 阜



しつゝあるは我三井郡農會主催阜月躑躅品評會の受賞に値しても之れを知るを得べし、種名の上に●印を附せるは弊園より賣出せる品種にして種名の下に(一)印を附せるものは興津農商務省園藝試驗場谷川技師の教授に依り弊園にて精密なる人工媒助を施して得たる多数の理想新花中特選優逸の品種にして斯道大家の稱讃を博したるものなり

れば年中差支なしと雖も遠方へ運送するには十一月月上旬より翌年四月下旬迄の間を最良とす
苗木の入敷 小包郵便壹貫六百匁のものに參拾本、大貨物壹個貳百五拾本
生木苗は高さ貳寸より五寸迄にして小包郵便壹貫六百匁のものに五拾本入、大貨物壹個五百本入
〔注意〕 生木苗購入用の御方は必ず其旨御記入願ひ御座候御座候
定なきものは凡て接木苗並上可申候

絞之部 苗木壹本に付 ○印生木苗あり

- 一、鳳 錦 (博多白に夜の雨赤) 五圓
- 二、大 鵬 (石山に橘の朝重) 四圓
- 三、千 鳥 (石山に鶴の朝重) 參圓

青白牡丹桃紫色絞一重六々輪(貳拾賞受領)

部之園籬月阜

- 榛名 (博多白に二重鶴) 参
- 勇獅子 (博多白に鶴の羽重) 参
- 旭の錦 (石山に鶴の羽重) 参
- 歡聲 (白に濃丹紅絞二重大輪 参) 参
- 覇王 (石山に鶴の羽重) 参
- 晴嵐 (石山に鶴の羽重) 参
- 帝國 (雪白地紫絞二重大輪) 参
- 園の錦 (石山に鶴の羽重) 参
- 白牡丹 (博多白に赤夜の雨) 参
- 橋立 (石山に鶴の羽重) 参
- 金剛錦 (別名月山錦) 雪白地上紅絞二重大輪 参
- 聚樂 (博多白に二重鶴) 参

- 錦の里 (博多白に鶴の羽重) 参
- 連 (博多白に二重鶴) 参
- 慶賀 (石山に鶴の羽重) 参
- 大明錦 (博多白に二重鶴) 参
- 七小町 (博多白に二重鶴) 参
- 淀の雪 (博多白に二重鶴) 参
- 錦島 (石山に大内獅子) 参
- 祝錦 (白地本紅絞二重大輪) 参
- 流星 (博多白に二重鶴) 参
- 國光 (石山に鶴の羽重) 参
- 都の花 (博多白に二重鶴) 参

- 新天地 (石山に鶴の羽重) 参
- 晚春 (博多白に鶴の羽重) 参
- 千歳絞 (白地紅紫絞一重) 参
- 御旗錦 (白に赤紅吹掛絞一重) 参
- 大虹 (白に紅絞二重) 参
- 大正錦 (淡紅に紅絞瓜白一重) 参
- 吹上絞 (白に紅絞一重) 参
- 蜀江錦 (白地に黒紅吹掛絞一重) 参
- 友鶴 (石山に鶴の羽重) 参
- 神樂獅子 (淡色掛る丹紅地に濃丹紅絞獅子掛大輪) 参
- 竹生島 (別名文明明) 薄薄地に紅絞二重大輪 参
- 夕時雨 (別名日の出錦) 薄薄地に濃丹紅絞二重大輪 参
- 深山の雪 (薄紅地濃紅絞入に雪白濃絞一重) 参
- 二重鶴 (紅白絞二重) 参
- 狂獅子 (白に紅絞獅子掛) 参
- 京錦 (新京都改) 白に紅絞一重 参

部之園籬月阜

(花賞受園籬月阜)



- 一、千代の友
- 二、慶賀
- 三、大輪
- 四、國光
- 五、大正の響
- 六、友王
- 七、雙

- 神樂岡 (雪白に濃紅絞一重) 参
- 高根の雪 (薄紅に濃紅絞瓜白一重) 参
- 大和錦 (白地濃紅絞一重) 参
- 大内獅子 (別名大津獅子) 雪白に紅絞獅子掛大輪 参
- 初雁 (白に紅絞一重) 参
- 錦獅子 (別名主獅子) 薄色に紅絞瓜白獅子掛 参
- 錦司 (別名小錦) 白に紅絞二重 参
- 東錦 (薄紅瓜白に紅絞二重) 参
- 簾の内 (薄白に薄紅絞一重) 参
- 峯の雪 (薄色に紅絞瓜白一重) 参
- 大内絞 (別名大津絞) 白に紅絞一重) 参
- 錦川 (白に紅絞一重) 参

- 人丸 (薄色地白絞一重) 参
- 大和獅子 (雪白地に本紅絞獅子掛大輪) 参
- 金華山 (淡色地紅絞一重) 参
- 群千鳥 (淡色地に紅の微塵絞一重) 参
- 都の春 (とまじ色、時として紅絞入一重) 参
- 錦の重 (白に紅絞二重) 参
- 夜の雨 (別名海帝錦) 女生髪、鳳簪、錦牡丹、白王殿、花化錦、白に紅絞車吹 参
- 都式部 (淡色掛る丹色地濃色絞一重) 参
- 浪花錦 (白に紅絞一重) 参

(園籬月阜)



- 一、借
- 二、朝
- 三、東
- 四、方
- 五、決
- 六、友
- 七、白

以下 拾五錢づつ

以下 拾五錢づつ

部之園月卓

底白之部

苗木資本に付 印生本苗あり

底白は時として単色或は、若かりしよりなりて底白とならざる。こゝろあり時に苗木に多し然れ共決して變性したるものなり。故に肥料を節し栽培する時は必ず見事の底白とするものなれば是れなく愛用する。一、肝要なり

廣

樂

(廣)

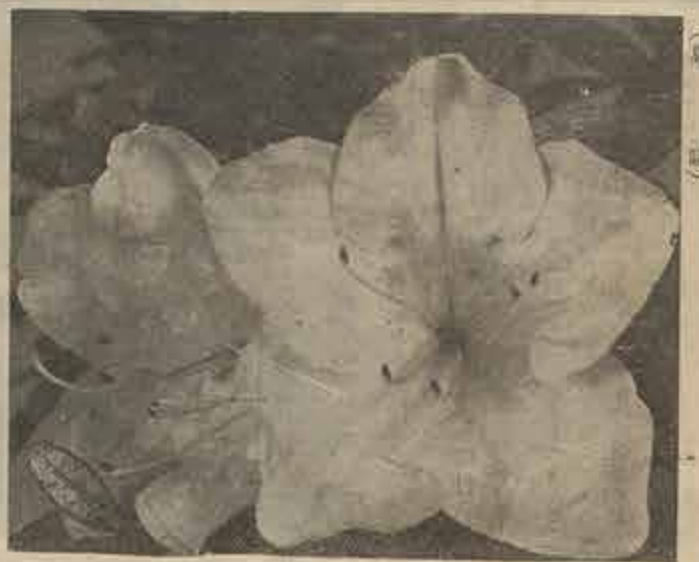
(樂)



紫心鮮桃色底白 小苗 貳 圓
丸底一重大輪 中苗 貳圓貳拾錢
丸底一重大輪 花 大苗 五 圓
丸底一重大輪 花 大苗 五 圓

部之園月卓

- 京 樂 ○(石山)に愛護底白一重五圓
- 天 晴 ○(石山)に愛護底白一重四圓
- 香 取 ○(石山)に愛護底白一重四圓
- 聖 代 ○(石山)に愛護底白一重四圓



(廣)

部之園月卓

早月 麟 鳳

(111)



本種は江湖多年渴望の理想花「車咲底白」にして弊園産出卓月麟鳳新種中最も卓絶し幾多の特長を具備せる優秀の品種なり、壹號底白に夜の雨赤を媒助して得たるものにして花形圖の如く從來の車咲種に比し瓣數多きのみならず間に旗瓣出で花輪豐大、其の色彩は母樹たる壹號底白よりも更に艶麗にして底白鮮明、加ふるに枝葉整正開花容易なり、實に稀代の名品として江湖に推奨するに足る

麟

鳳

恩

賜

(麟)

(鳳)

(恩)

(賜)

上朱紅底白車咲輪數多く旗瓣出、花形極上 (賞賜参照)
上朱紅底白一重大輪 貳拾圓
上朱紅底白一重最大輪 七 圓

叢雲の月

舞

姿

調の紐

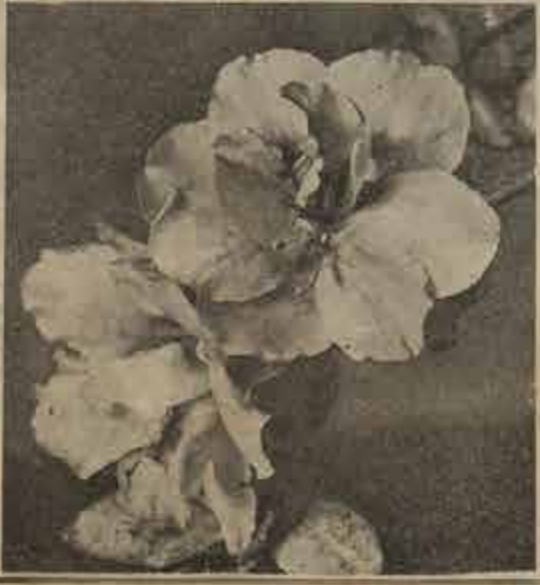
(舞)

(姿)

(調)

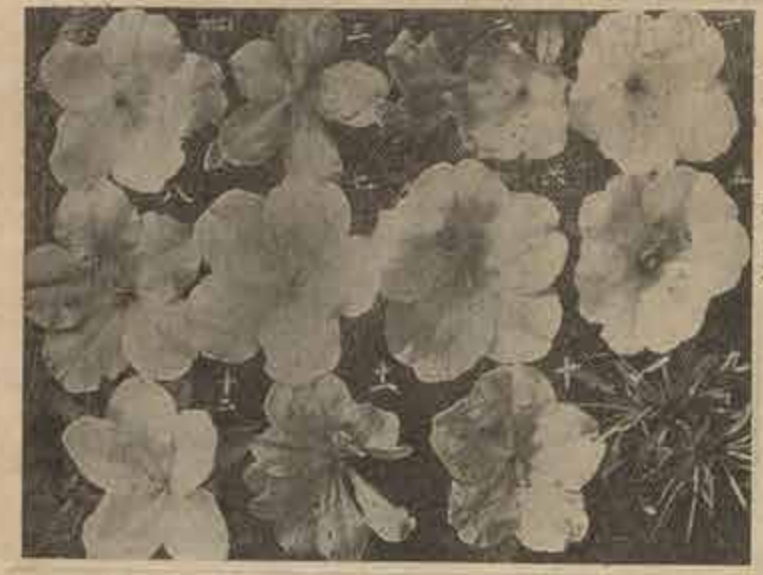
淡紫底白一重最大輪 七 圓
本紅底白旗瓣多數出又は八重咲大輪、珍奇花
煤竹色底白一重最大輪 四 圓

- 偕 樂 ○(石山)に愛護底白一重四圓
- 千代の友 ○(石山)に愛護底白一重四圓
- 豐 歲 ○(石山)に愛護底白一重四圓
- 彌 生 ○(石山)に愛護底白一重四圓
- 東方湖 ○(石山)に愛護底白一重四圓
- 東 明 ○(石山)に愛護底白一重四圓
- 國 華 ○(石山)に愛護底白一重四圓
- 長 春 ○(石山)に愛護底白一重四圓
- 内 裏 ○(石山)に愛護底白一重四圓
- 緋 織 ○(石山)に愛護底白一重四圓
- 鹿 島 ○(石山)に愛護底白一重四圓

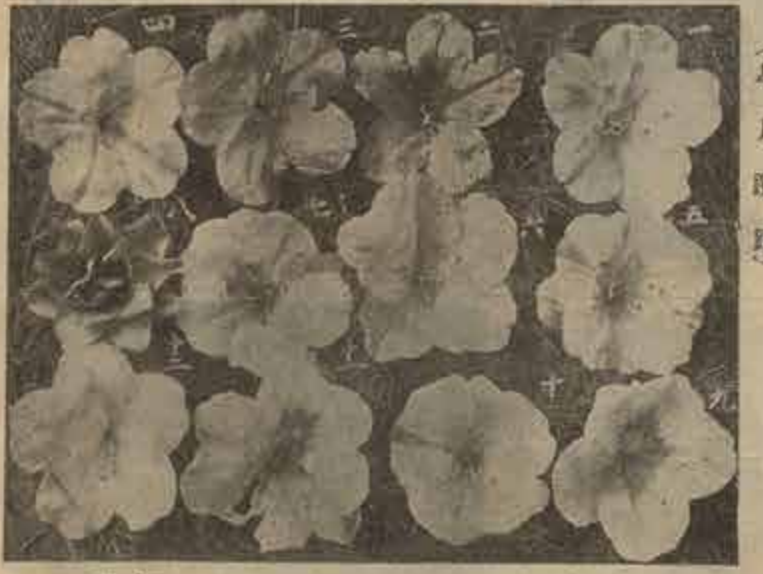


- 大正の譽 ○(石山)に愛護底白一重最大輪 壹圓貳拾錢
- 新 高 ○(石山)に愛護底白一重最大輪 壹圓貳拾錢
- 新世界 ○(石山)に愛護底白一重最大輪 壹圓貳拾錢
- 紫雲の月 ○(石山)に愛護底白一重最大輪 壹圓貳拾錢
- 芳 閣 ○(石山)に愛護底白一重最大輪 八拾錢
- 朱 雀 ○(石山)に愛護底白一重最大輪 八拾錢

部之國露月阜



- 一、鶴の羽重
 - 二、不夜城
 - 三、八咫の鏡
 - 四、神樂獅子
 - 五、竹生鳥
 - 六、深山の雪
 - 七、都獅子
 - 八、大正錦
 - 九、命糸出
 - 十、夕時雨
 - 十一、化粧
 - 十二、化粧
- 右十二種取揃代金参圓
荷造送料 金六拾錢



- 一、金華山
 - 二、日月星
 - 三、日輪
 - 四、任重
 - 五、二重
 - 六、都の春
 - 七、鶴の羽重
 - 八、紅錦
 - 九、命糸出
 - 十、夕時雨
 - 十一、化粧
 - 十二、化粧
- 右十二種取揃代金参圓八拾錢
荷造送料 金六拾錢

赤司廣樂園 電話 五八〇五 東京 東區 井三郎 同 電話 五八〇五

部之國露月阜

- 八呎の鏡 ○(石山に鶴の羽重) 六拾錢
 - 紅筆 ○(石山に豊饒底白) 六拾錢
 - 寶船 ○(石山に豊饒底白) 五拾錢
 - 花の司 ○(本紅底白、若掛け又は一重、大輪、色澤純佳) 参拾錢
 - 不夜城 ○(紅底白二重、若掛け又は一重、大輪) 参拾錢
 - 千代の曙 ○(紅底白一重大花) 参拾錢
 - 貴公子 ○(紫底白改名) 紅紫底白一重 参拾錢
 - 日月星 ○(濃紅底白、一重大輪) 参拾錢
 - 壹號底白 ○(一名大底白) 本紅底白一重、白き部分殊に多し 参拾錢
 - 貳號底白 ○(一名大輪樂) 本紅底白一重 参拾錢
 - 谷の雪 ○(濃紅底白) 一重大輪 参拾錢
- 以下 貳拾錢づゝ
- 絞底白之部 苗木壹本に付
○即生木苗あり

- 玉織姫 ○(白地濃紅底白性一重、大輪) 参圓五拾錢
 - 優勝 ○(白地濃紅底白性一重、大輪) 参圓五拾錢
 - 天明開 ○(白地に本紅絞底白二重、大輪) 参圓五拾錢
 - 天祐 ○(白地に濃紅絞底白性二重、大輪) 参圓五拾錢
 - 筑波 ○(官真參照) 貳圓五拾錢
 - 勝閑 ○(絞底白又は濃紅底白又は一重大輪) 貳圓八拾錢
- 白に紅絞底白性爪白一重大輪、大輪、大輪、紅無地底白に突出する時は上脚の中央に一箇の白底を呈す、本種は頗る變化に富める多種にして若木の間は開き變化少きとあれども樹の老成するに随ひ上記の如き種々の變化をなす (別名紫雲) 雪白地濃紅底白性本紅絞底白又は濃紅底白又は一重大輪 (貳圓五拾錢)



- 美觀 ○(白地に丹紅絞底白又は丹紅絞底白又は白底又は一重大輪) 参圓五拾錢
- 雪月花 ○(白地に濃紅絞底白又は濃紅底白又は一重大輪) 参圓五拾錢
- 化粧鏡 ○(淡黄色に白復輪又は紅底白又は一重大輪) 参拾錢
- 單色之部 苗木壹本に付 ○即生木苗あり
- 成功 ○(石山に鶴の羽重) 参拾錢
- 白妙 ○(博多白に鶴の羽重) 壹圓貳拾錢
- 阿房宮 ○(博多白に赤夜の雨) 壹圓貳拾錢
- 鎌田の藤 ○(石山に鶴の羽重) 壹圓
- 白黄 ○(黄を帯び青白色一重大輪) 壹圓
- 天津 ○(石山に鶴の羽重) 七拾錢
- 寶川 ○(石山に鶴の羽重) 七拾錢
- 浮船 ○(石山に鶴の羽重) 七拾錢

赤司廣樂園 電話 五八〇五 東京 東區 井三郎 同 電話 五八〇五

部 之 園 露 月 草



●六二五 濱千鳥 (石山×鶴の羽重) 参
紅紫地紫紋に雪白深濃輪一重大々輪
色彩美なり

●二一八 陽春 (博多白×鶴の) 派
帯黄白色地濃紅紋二重厚高最大輪

●三五九 雪重 (博多白×鶴の) 参
雪白二重大々輪

以下大正九年秋季より發賣新種

●四六五 艶姿 (石山×鶴) 四
上紫底白一重大々輪(豪華賞花)

部 之 園 露 月 草

江戸紫 ○紅掛る紫一重八重紫交々大輪

獅子牡丹 ○紅八重獅子掛け

鶴の羽重 ○とさ色白濃輪二重

白玉獅子 ○白獅子掛け大輪

紅麒麟 ○濃紅八重

笑顔 ○鮮桃色二重一本根大輪

東雲 ○淡色爪白一重

以下 拾五錢づゝ

織姫 ○紫掛る濃紅爪白一重

萬歳 ○濃紅紫一重

十六夜 ○紫を帯ぶ桃色一重大々輪

卷絹 ○本紅紫八重

以下 拾錢づゝ

御所櫻 ○桃色一重

博多白 ○白一重

山姥 ○赤八重

石山姥 ○薄紫一重

熊野 ○濃紅一重大輪

伊達紫 ○濃紫一重

金の庵 ○紅細薄奇品

唐織 ○薄紅爪白一重

●二 銀覆輪 (博多白×二重輪) 四
上淡紅紫爪白時として紅編入二重大輪

●七八 花後 (石山×紫底底白) 参
紅紫底白一重大々輪、早咲

●五八〇 大八車 (の雨赤) 参
種挿る紅車輪大輪、開数多し

●二九 丁子車 (博多白×夜の雨赤) 八
桃色車輪大々輪

●九二 太平紅 (博多白×夜の雨赤) 六
濃桃色二重紫紫交々大輪

●三〇七 逢萊 (石山×鶴の羽重) 五
丹色白濃輪最大輪

●二一〇 千早 (博多白×二重輪) 五
濃々紫紅二重大輪

●五四 彌生の月 (石山に鶴の羽重) 五
鮮桃色二重大々輪

優等新花 (接苗壺本に付
(生木苗なし))

以下大正拾年秋季より發賣新種

●群望 朱紅底白性一重大輪 七
各箇の中腰に白斑を通ずる多種なり

●六二二 墨流 (雲雲の月自蝶) 拾貳圓
黒紅底雪白一重紫口紫底白鮮明にして
色彩奇なり

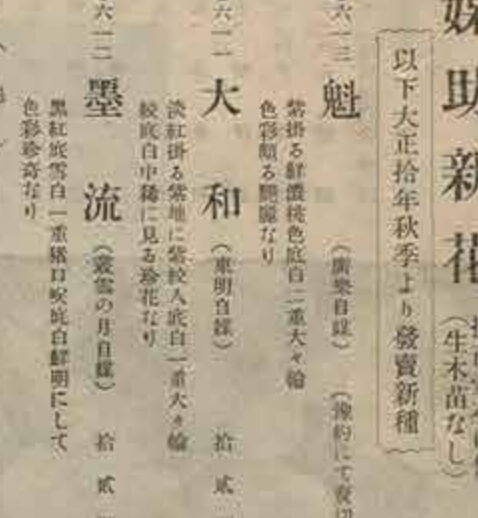
●六二二 大和 (東明自蝶) 拾貳圓
淡紅掛る紫地に紫紋入底白一重大々輪
紫底白中縁に見る珍花なり

●六二二 魁 (廣安自蝶) (豫約にて夜切)
紫掛る鮮濃桃色底白二重大々輪
色彩頗る麗なり

●六二二 光榮 (雲雲の月自蝶) 五
濃紫底白一重大々輪

●四八二 春帆 (石山×鶴の羽重) 五
淡丹紅二重大々輪

●二二 自寶冠 (博多白×夜の雨) 参
桃色車輪大輪



●時雨傘 淡紫地紫紋大紫掛大々輪 五

●寶獅子 淡桃色獅子掛大々輪 五

●舞扇 無白一重、旗薄多数出又
は八重紫大輪、珍奇花

以下大正九年秋季より發賣新種

●明星 (紅紫多面) 薄白地丹紅紋
高輪白里入一重大輪、紋
淡紫中特珠の珍花にして
殊に紫紋文は紅無地に映
出のたるとして變化顯著な
り(豪華賞花)

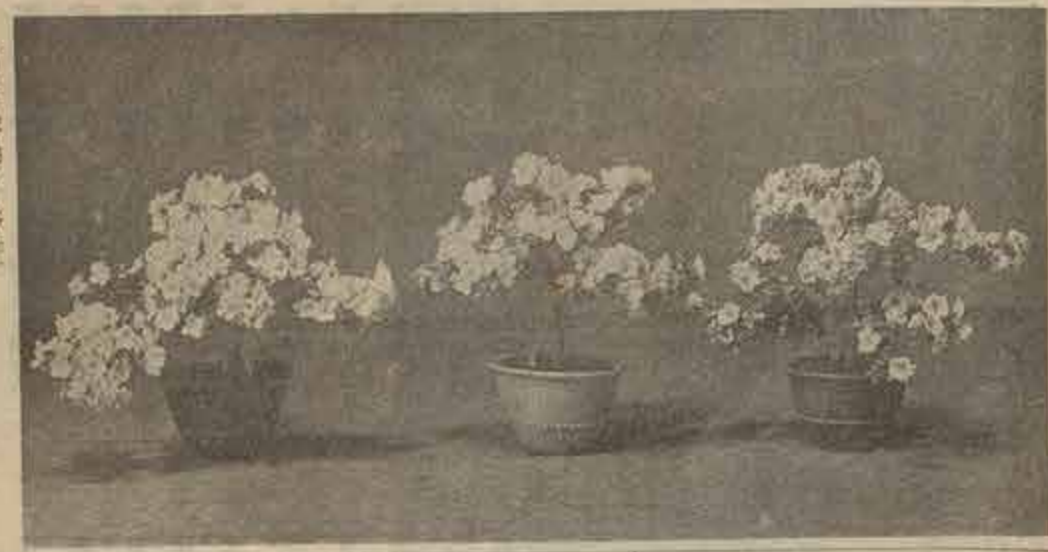


●六二二 光榮 (雲雲の月自蝶) 五

●四八二 春帆 (石山×鶴の羽重) 五

●二二 自寶冠 (博多白×夜の雨) 参





(草花 蘭 種 自 然 作)



(蘭 基)

御旗 (草花 蘭 種 自 然 作)
 長壽樂 (草花 蘭 種 自 然 作)
 世界一 (草花 蘭 種 自 然 作)
 養老の瀧 (草花 蘭 種 自 然 作)

尙以上大株種々
アザレヤイン
チカ之部 (洋種 躑躅)
 印度原産の躑躅を歐洲に於て改良せしものなり、性質健常



(一九二)

皇月躑躅自然作之部
 (接木仕立)

大	苗	七五寸より一尺三寸	壹圓五拾錢	拾	貳圓	百株仕立	拾	貳圓	百株仕立
中	苗	六四寸より一尺	壹圓	拾	貳圓	百株仕立	拾	貳圓	百株仕立
小	苗	五三寸より一尺	伍拾錢	拾	貳圓	百株仕立	拾	貳圓	百株仕立

皇月躑躅の當年より美事に開花觀賞に適す種類は出衆な
 りあり御指名にては御座候に付御買方必ず御買へ御一任
 可被下候左すれば配合よく取揃へ御座候仕候移殖運送は十
 月下旬より五月上旬迄の間

色々混合苗
 皇月躑躅種仕立
 立株仕立仕
 多種の種を混合栽培したるものにして既成の當時迄は種類が如何なるかは併し中苗以上は何れも御買求の當年
 より多数の花を開くを以て既成苗又は既成苗に準じ御買なり人多し御買注文の際は特別引仕立

大	苗	七五寸より一尺三寸	壹圓五拾錢	拾	貳圓	百株仕立	拾	貳圓	百株仕立
中	苗	六四寸より一尺	壹圓	拾	貳圓	百株仕立	拾	貳圓	百株仕立
小	苗	五三寸より一尺	伍拾錢	拾	貳圓	百株仕立	拾	貳圓	百株仕立



(一九三)

壹貳參肆伍陸柒捌玖拾

號	號	號	號	號	號	號	號	號	號
淡紅白長輪八重	淡紅白長輪八重	淡紅白長輪八重	淡紅白長輪八重	淡紅白長輪八重	淡紅白長輪八重	淡紅白長輪八重	淡紅白長輪八重	淡紅白長輪八重	淡紅白長輪八重
壹	貳	參	肆	伍	陸	柒	捌	玖	拾
錢	錢	錢	錢	錢	錢	錢	錢	錢	錢

種子

秋時草花種子 (袋袋に付)

注意) 草花類の種子は細小なるものあれば播種するに當り注意を要す先づ床地を設け土壌を肥切に耕熟し塊を碎きたる後種子種じ上部に苗土を覆ひ均等に播種を施さず水分の過不足を補助し乾燥したるときは細孔の加蓋にて澆に注水すべし但貴重の種子は鉢に蒔ける方安全なり

注意) 播種するものは八月下旬より十月上旬迄の間に播種すべく其内播種前後を最良とす

清國八重撫子 一號 拾 錢

徳名オオイロシロトキヤオシシヤンルベリノチーと稱す花は萬葉牡丹彩色多し種子中の逸品なり



虞美人草 (ハルビト) 一二號 拾 錢

花は白、桃、淡紫等種々あり風姿優雅にして至て美麗なり

サボナリオ、ヒリネペンツラ 一四號 五 錢

花は一年草なり初夏開花に似たる淡桃色の花が繁開し雄蜂にして能く繁茂し盆栽として妙なり

シネラリヤ (和名きく、ナギ) 一四號 五 錢

花は一年草なり初夏開花に似たる淡桃色の花が繁開し雄蜂にして能く繁茂し盆栽として妙なり

花 葵 (カーリーキウキ)

大輪月見草 六號 五 錢

大輪石竹 一五二號 拾 錢

三色堇 (パンジー) 一五二號 拾 錢

普通品色々混合 二號 拾 錢

優等大花色々混合 三號 貳拾 錢



博多石竹 一八號 貳拾 錢

矮性大花色々混合 一八號 貳拾 錢

フリージャ 二二號 拾 五 錢

勿忘草 (マモロコニス) 一五七號 拾 錢

淡紅月見草 二二號 拾 錢

に夏より多数の美花を葉開し華やかなす、白、紅、紫、青、黄等無地あり花の目あり覆輪あり種類頗る多く外國花并中の逸品なり栽培法は七月より九月迄の間に盆中に播種し三四葉のとき小鉢に分種し成育するに随ひ順水大鉢に移すべし、取土は肥沃なる壤土又は腐葉土に細砂を混じり水引きよきものを用品べく肥料は澆つて種なる油煎煎水を發酵湯の間に度々施すべし置湯は暖氣中冷地、冬中室内日當りよき處を置すべし尤も濕氣の溜滞を忌むものに付き注意要なり

丹けし (パンジー)



水仙翁 九號 五 錢

水仙翁 九號 五 錢



秋時直輸入草花種子

数年來直輸入の種子毎回成績良好顧客の好評を賜り故に付本年も左の通り注文致居九月初め船荷仕掛間賣切とならざる内御注文願上候

米國種 (壹袋に付)

アメリカン、パンシース、ミキスト 貳拾錢
三色重の上種ハイランドカポル、マンモス、シヤン及びハイランド、モーランドの三種混合にして種類多く花輪大艶麗を極む
バツターフライ、パンシース、ミキスト 參拾錢
三色重の譽稱珍種にして花輪に豊多く花輪大、色彩に富む上種なり
カーネーション、マーガレット、ミキスト 貳拾錢
譽稱種子の重八重大輪花色頗る多く四季に亘り開花す (カーネーション、菊咲)



(子種花草入輸直時秋) 子 種

(子種花草時春秋) 子 種

ピランジ (一名海神子) 三二號 五錢
夏季薄紫色の花を開き花が盛す
金盞花 (カレンデュラ) 性温花季永く切花に適す
橙黄色萬重大花 三七號 拾錢
純黄色萬重大花 三八號 拾錢
萬重大花色々混合 三九號 八錢



赤にした (五重花) 三三號 五錢
春季鮮黄色最も愛美の花を開く枝輪よく伸れし活花として頗る貴重せらる
紅花赤にした 一七一號 拾錢
枝葉共普通の赤にしたに異なりして花の内層紅色の珍種
つくばね朝顔 (メカシ) 四一號 拾錢
朝顔に似たる美花を開く花季永く愛すべし

カーネーション、チャーバーツフワン 貳拾錢
シー、ミキスト
菊香種子の稱讚を得べき上種色々混合
ハーチー、ホーリーホック、ミキスト 拾錢
花葉の八重最大輪にして花色頗る艶麗なり
ゴテチャ、ファイネスト、ミキスト 拾錢
高さ容尺内外美人草に似たる優美の花を開く花色々あり花期永し
スウキートビー、チヨイス、ミキスト 貳拾錢
譽稱種子と稱す豌豆の一種にして紅白紫等花色々多く且つ花は大輪花輪に豊多く佳香高く歐米人の愛賞する草花なり

佛國種 (壹袋に付)

ダイアンサス、シネンシス 拾錢
佛國八重種子上花混合種
ヘリクリサム 拾錢
具細工の八重大輪上種なり
フリムラ、シネンシス 參拾錢
支那草の改良種にして花輪大艶麗の頗る優品なり性少し寒を忌む
ババローエス 拾五錢
美人草の千重咲にして花色々色彩優美なり性移植を忌む故に床請とすべし

秋春時草花種子 (壹袋に付)

芍薬色々混合 二三號 拾錢
秋春時草花種子 (壹袋に付)
諸部にて開花せるものは秋春共下種するを得、秋時は八月下旬より十月下旬迄の間、春時は三月下旬より四月下旬迄の間、而して何れも彼岸前後を最良とす

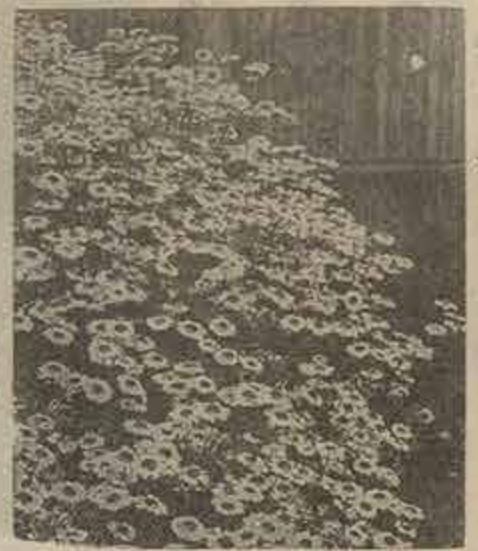
千鳥草 (チキワイノキ) 四二號 拾錢
丈夫なる一年草なり葉、白、花、桃、枝等種々の花を開く切花に適す
貝細工 (ヘリクリサム) 四三號 五錢
夏秋の間開花す開花す花紅紫等にして枝よく伸れし葉も美しなることなし (名、わさび、わさび、わさび)
小町撫子 四五號 五錢
名、出、子、撫子、云々丈夫なる一年草なり夏月淡紅色の花を開く
はるしやぎく (コシヤグシ) 四六號 五錢
丈夫なる一年草なり夏月深黄色の花を開く切花に適す
大花はるしやぎく (キング、コロサグシ) 五七號 五錢
名の如く丈夫にして頗る美観なり切花に適す (大花はるしやぎく)



矢車草 (セントウソク) 四八號 五錢
夏秋の間高さ三尺に至り矢車状の花を開く葉、緑色、白
矮はるしやぎく (ラッパ、ムレド、ムレド) 四七號 五錢
はるしやぎくの矮性に七寸餘奇なり
白玉草 四九號 五錢
初夏白色五重の花を開く高さ三尺に及ぶ
月見たんぼ 五〇號 貳拾錢
月見草の一種にして豊、たんぼ、の如く並て細長なり五月より七月末迄毎夕高樹なる豊白花を開く夜間の觀賞に珍なり
フレトン 五一號 五錢
夏月豊白一重の花を開く我小菊に似たり切花に適す
マトリカリヤ 一八二號 拾錢
フレトンの一種にして子葉の奇品
せにあをい
夏に至り葉に淡紅又は白色の單花を開く切花によし

桔梗撫子 (ワロウグス、ドラクアンター) 二六號 拾錢
丈夫なる一年草なり早春より種々艶麗の小花を開く
美女櫻 (ポーヤナ) 二四號 拾錢
高さ五六寸開花に葉茂し春より秋の末に至るまで絶えず種々の色彩ある種花形の美花を開く頗る美観なり
金魚草 (アンチナム) 二五號 拾錢
夏秋の間高さ二尺餘りに至り紅、黄、白等種々奇形の花を開く
矮性金魚草 (ツオフ、アンチナム) 二七號 拾錢
金魚草の矮性にして殊に可憐なり花壇又は小鉢植に適す
ペゴニヤ、ベルノーン 二八號 拾錢
細葉を好む宿根草なり初夏より秋末まで絶えず白又は淡色の美花を開く枝輪我秋由葉に似たり葉を忌む注意すべし
一重松葉牡丹 (ギョウニヤナ) 二九號 五錢
花は絶美なる光彩ありて盆栽又は花壇の縁植として冷く入の觀賞する處なり
スター、フロックス 三五號 拾錢
結實種子の豊種にして花輪星形をなす故に之を星形結實種子と稱す色彩多く美観なり
八重松葉牡丹 (ギョウニヤナ) 三〇號 拾五錢
松葉牡丹の八重大輪にして殊に美観なり (注意) 松葉牡丹は春季発芽するものなれ共秋より春に付け置く方發芽し又小鉢等に砂土を混じり置き春玉草に付くるもよし

(子種花草蒔春秋) 子種



(カミツレ)

かみつれ 五九號 五 錢
春季異形の白花を展開す切花となし又花を摘みて食用に供す

ルトベキニヤ 五九號 五 錢
丈夫なる宿根草也夏季黄色の花を開く切花に適す

露香ゼラニウム 六一號 拾 錢
原名ゼラニウムと稱する露香より直輸入の珍品にして花に香果の如き佳香あり花は淡紫小輪

ロベリヤ 六五號 拾 五 錢
至て短株にして細枝密生し碧色の花を開き可憐なり花季頗る赤く小葉又は花壇のへり植に妙なり

ひなぎく 六六號 五 錢
至て短株にして丈夫なる宿根草なり早春より紅又は白の可憐なる花を開く花季赤く小葉又は花壇のへり植に適すアールシーと呼び英木人の愛玩する成なり花序呼んで長命菊と云ふ

英國最大輪ひなぎく 一七〇號 拾 錢
ベリス、モンス、トロサと稱す前種の改良新種にして花輪巨大なる美麗の珍品なり

プリムラ、オプコニカ 六七號 貳拾 錢
櫻草の一種にして四季開花す花は藍色にして至て優美高尙なり培養法は略ぼアールシーと同様にす

新種プリムラ、オプコニカ 一八六號 貳拾 錢
前種の改良種にして紅花を開く花期赤く小鉢植に妙

プリムラ、マラコイデス 一八九號 貳拾 錢
藍色の小花を展開し花期赤く小鉢植として甚可憐なり



淡紅 五二號 五 錢
白 五三號 五 錢
結梗 五四號 五 錢
翌年に至り夏秋の間白、紫、藍等の花を開く丈夫なる宿根草なり (セニアナ)

プリムラ、マラコイデス 一八九號 貳拾 錢



プリムラ、マラコイデス (一八九號) 貳拾 錢



(プリムラ、マラコイデス)

(一七五)

赤司廣樂園 電話 五八五 寄番 八〇五

(子種花草蒔春秋) 子種



西洋をたまき 七二號 拾 錢
西洋種にして丈夫なる花種あり

花菱草 七二號 拾 錢
赤い花に紅い光澤ある深青色の花を開く花壇に植す切花に適す

庭石菖 五五號 五 錢
至て短小にして白花は薄紫の小花を開く風致あり

葉牡丹 一五八號 拾 五 錢
一名羽衣牡丹 花季冬月に重なり葉は白赤紫等濃淡ある葉を至り早春迄華やかに實に牡丹花を觀るの樂ありしむ花壇鉢共に適す盛花に赤妙なり

をたまきさう (一五九號) 拾 錢
丈夫なる宿根草なり春季結梗色又は白の花を開く花壇又は小鉢植に適す (カミツレ)

春蒔草花種子 (壹袋に付)

藤袴 六三號 五 錢
秋の七草の一にして丈夫なる宿根草なり播種して二年目に開花す切花に適す

濱菊 六八號 五 錢
強壯なる多年草にして九月の頃雪白の大花を開き風致あり花壇に植す又は切花に適す

エレニオン 七三號 五 錢
至て丈夫なる宿根草にして夏月に赤い五尺餘に伸長し黄又は白に楊色麗輪花を多量展開す

天竺牡丹 (ダリア) 七三號 五 錢
丈夫なる宿根草にして白、黄、紫、赤、橙、紅等種あり (ハオニイ)



天竺牡丹 (ダリア) 七三號 五 錢

上等カクタス 七九號 參拾 錢
上等ヒオニイ 一三八號 參拾 錢
上等デコラチア 一六〇號 參拾 錢
一重八重色々混合 八〇號 拾 錢
カンナ 七五號 拾 錢
花菖蒲 七七號 拾 錢
孔雀草 (フタトシゴキ)

孔雀草 (フタトシゴキ) 七五號 拾 錢

赤司廣樂園 電話 五八五 寄番 八〇五

種 子 (春 蒔 草 花 種 子)

増殖にして数多の美花を開き春より秋に至るまで絶えず
小盆又は花壇植に適す
一重 八四號 五 錢
八重 八五號 五 錢

ヘリアンサス (華日蓮)
夏月先開ある美花を開く花水水
八一號 五 錢

鳳仙花 (アサガオ)
一名つまぐれ花。一稱す古来少女の愛玩するもの
八二號 五 錢

萬壽菊 (マリーゴールド)
花葉此花に草に似て大なり七月より晩秋に至るまで開花
千高き三尺餘の花にも黄色及び橙黄色の二種あり
一〇七號 五 錢



矮萬壽菊
前種の矮性大輪にして珍奇なり
一七六號 拾 錢

コスモス (おぼろしやぎ)
秋開花する丈夫なる二年草なり花は紅、桃、白の三色あり
りて満開の時秋風の爲めに揺々するの状殊に愛らしく又
種々切花に過す近時秋蒔と稱する人あり

レーチーレノツクス
花壇大にして殊に美麗なり
八八號 五 錢

早咲色々混合
六月末より開花す普通種より大成長上品なり
八七號 拾 錢



百日草 (タニシ)
丈夫なる一年草なり初夏より秋末に至るまで絶えず種々
の美花を開く切花に過す花戸前庭草々云ふ花水水きを見
てなり

八重大花色々混合
八九號 拾 錢

トレニヤ
丈夫なる矮性の一年草なり夏秋の間葉に黄を交へたる奇
花を開く花水水く小鉢又は花壇に過す
九二號 拾 錢

小萩
九五號 五 錢

白大輪夕顔 (ムーン・フラー)
晩秋より秋末まで絶えず白世間の美花を開く花の穴六
寸に達する際皮深く晩秋涼の観に映くべからざるも
のなり別に月華又は夜合草と稱す
九七號 拾 錢



丁子夕顔
前種と異に夕顔の花より多色にして小輪なり
一四一號 拾 錢

ヒビスクス、マルチミス、ハリ
ストリス
花葉とも水芙蓉に似たる強壯なる宿根草なり初夏より秋
葉に白又は淡紅の火花を開く
一四一號 拾 錢

紅 蜀葵
丈夫なる宿根草なり夏月葉に紅色五瓣の火花を開く
葉に妙なり又切花となすもよし
九九號 五 錢

亞米利加白蘇 (アレイオス)
高さ三尺に達し淡紅色の奇花を開く花水水として秋に
至るまで絶えず
一〇〇號 五 錢

天人菊 (ガイウラネイセ)
丈夫なる一年草なり夏より秋に至るまで絶えず開花す切
花となすべし
一〇一號 五 錢

ひおしぎ
強壯なる宿根草なり長葉互に斜に並びて扇く生じ層層を
開きたるが如し夏秋の交情に枝を分ちて黄色又は橙黄色
の花を開く切花に過す
一〇二號 五 錢

木芙蓉
丈夫なる落葉灌木なり秋月白又は桃色の火花を開く晩秋
に妙なり又切花となすもよし
一〇三號 五 錢

白色
一〇四號 五 錢

桃色
一〇五號 五 錢

千日紅 (タロウブ、アマラント)
丈夫なる一年草なり夏秋の間紅、白、黄色等の花を開く
切花となすべし
一〇六號 五 錢

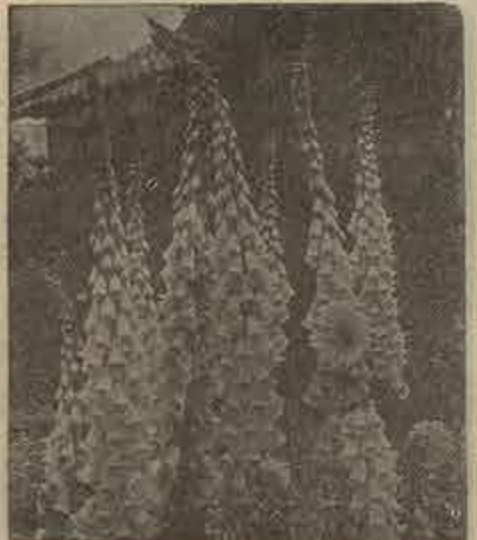


かつこあざみ (アセチル)
夏秋の間紫色の小花を開く花水水く切花に過す
一〇六號 五 錢

(百日草八重大花) (二六)



シキタリース (和名さつげつおくれ)
筒状の美花を開く葉は薬用に供す
九四號 五 錢



かつこあざみ白花 一七七號 五 錢
前種の白花にして珍奇なり

かつこあざみ矮性白花 一七八號 拾 錢
該種は其だ短株にして小鉢植に妙なり

ランタナ 一〇八號 五 錢
盆栽に適する丈夫なる灌木なり春より秋に亘り絶えず
美なる小花を開く、桃色、とき色、白色、黄色等の種
類あり性少く寒を耐むと變化と稱する人あり

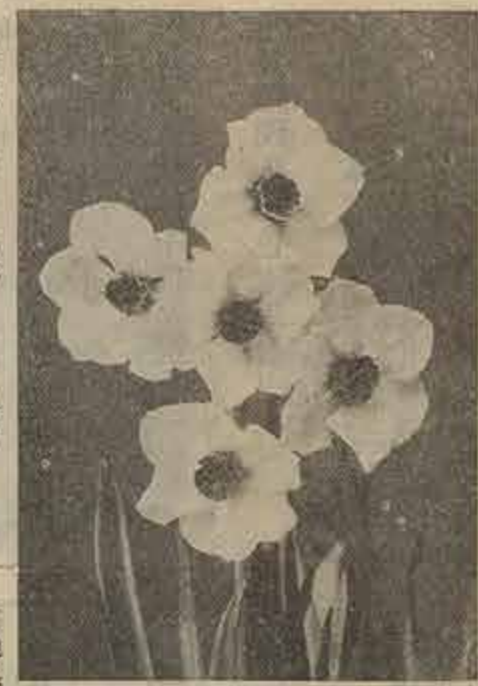
あそぎく (アスター)
霜に似たる美花を開き栽培容易にして最も切花に過す
(あそぎく)



色々混合 一五四號 五 錢
早咲色々混合 一一八號 五 錢
縮鳥羽形色々混合 一一九號 拾 錢
ビクトリア、アスター 一六四號 拾 錢
インピンシブル、アスター 一九〇號 拾 錢

高さ二尺餘花輪大にして花壇四方に廣がり集開す
(一七)

- 十四號** 白花種性 拾五錢
- 二十一號** 黄色 拾五錢
- 二十二號** 種別不明 拾五錢
- 色々混合** 変球に付 五錢
- イキシヤ** 大玉壹個 拾九錢
- オキザリス** 大玉壹個 拾九錢
- 黄房咲** 変球に付 拾五錢
- 紅桔梗咲** 五錢
- 淡紫大花** 五錢
- 色々混合球** 拾球に付 壹圓四拾錢
- イスキヤ** 拾球 四拾錢
- ツリテリヤ、ユニフロラ** 拾球 四拾錢
- レナンキュラス** 変球 拾錢
- ベルシヤ** 変球 拾錢
- フランス** 変球 拾錢
- 秋春植之部**
- シクラメン** (和名はなごころ) 変球 拾錢



(仙水吟房)

- 第壹號** 移り白 変球に付 壹圓六拾錢
- 第貳號** 黄 変球に付 壹圓六拾錢
- 第參號** 純白大花 変球に付 壹圓六拾錢
- 風信子** 變球に付 拾五錢
- 八重各種** 變球に付 拾五錢
- 八重一重色々混合** 變球に付 拾五錢
- 同 極大玉** 變球に付 拾五錢
- チューリップ** 變球に付 拾五錢

- 白地と絞入** 變球に付 拾五錢
- 黄地と絞入** 變球に付 拾五錢
- パールトチューリップ** 變球に付 拾五錢
- 一重色分品 (拾種)** 變球に付 拾五錢
- 八重色分品 (拾種)** 變球に付 拾五錢
- 八重色々混合** 變球に付 拾五錢
- 一重色々混合** 變球に付 拾五錢
- 八重一重色々混合** 變球に付 拾五錢
- フラマンチャーリップ** 變球に付 拾五錢
- スバラクシース** 變球に付 拾五錢
- 白花シラー** 變球に付 拾五錢
- 環珞つるほ** 變球に付 拾五錢
- アネモネ** 變球に付 拾五錢



(シクラメン)

- 光輝山** 変球に付 拾五錢
- 黄金山** 変球に付 拾五錢
- モントフレチア** 変球に付 拾五錢
- グラジオラス** 変球に付 拾五錢



(スワロウ)

- 最新種フリージャ** 變球に付 拾五錢
- レバール** 變球に付 拾五錢
- チャフマニ** 變球に付 拾五錢
- アームストロンギ** 變球に付 拾五錢
- 六號** 變球に付 拾五錢
- 花さくらん** 變球に付 拾五錢
- フリージャ** 變球に付 拾五錢
- レフラクタ** 變球に付 拾五錢
- ビュリチ** 變球に付 拾五錢
- ムスカリ** 變球に付 拾五錢
- 白夏水仙** 變球に付 拾五錢
- 黄夏水仙** 變球に付 拾五錢
- 無銘色々混合** 變球に付 拾五錢

(部之ヤリ-ダ) 類 根 球

(部之ヤリ-ダ・部之植春) 類 根 球

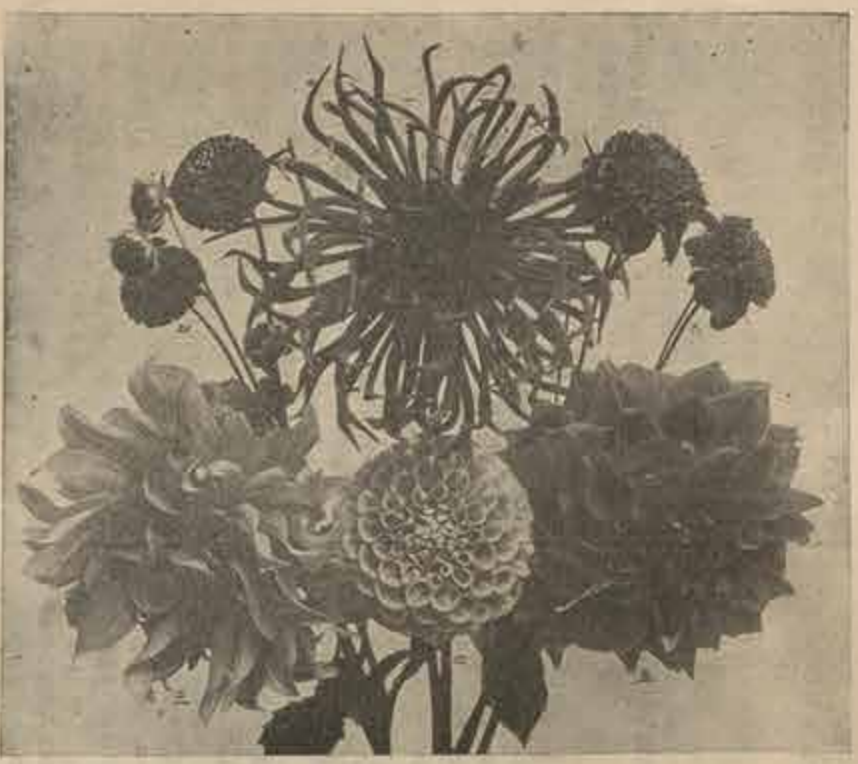
花種中の最も種にして安眠なる濃琥珀色の大々輪花形
 端正内面充分且つ整然なり

マイスチック 空筒貳拾錢

脚底黄色にして漸次紅紫色となり瓣端は再び純黄とな
 る直脚の巨大輪花性多花性なり

シドニー・ジョンズ 空筒貳拾錢

濃桃色の最大輪にして瓣端黄色となり細長脚輪々に内
 面は花容端正花葉強直なり



ラチアンス 空筒貳拾錢

豊大なる花容最良の果色に瓣端は水晶の如き純白を現
 出し内面は著しく相抱擁し多花性従来のカクサニダ
 リナを凌駕する美點を具備せり

エルフィン 空筒貳拾錢

最大輪にして花葉は餘々に内面し脚状を呈す樹形頗る
 強健近年作出白花中他に此比を見ず

メデユサ 空筒貳拾錢

- 一、カクサニダ
- 二、カクサニダ
- 三、カクサニダ
- 四、カクサニダ
- 五、カクサニダ
- 六、カクサニダ



(三三三)

(一、一、一、一、一)



(一、一、一、一、一)



在來種色々混合 空筒に付 貳拾五錢

上花色々混合 空筒に付 八拾錢

最早咲 空筒に付 五拾錢

五月頃球根を用砂或は軽なる土と川砂と等分に混合
 せるものにて鉢植とし毎日水の處にて培養するときは七
 月頃より開花に似たる数多の花を開く種類極めて多く其
 色は何れも美麗潔淨を有し輪も大葉性の如し且花香極
 めて永く西洋草花中の傑品なり冬季は
 球を乾かし四五度を除きざる室内に
 保護すべし

春植之部

●ダロキシニヤ

四五月頃球根を用砂或は軽なる土と川砂と等分に混合
 せるものにて鉢植とし毎日水の處にて培養するときは七
 月頃より開花に似たる数多の花を開く種類極めて多く其
 色は何れも美麗潔淨を有し輪も大葉性の如し且花香極
 めて永く西洋草花中の傑品なり冬季は
 球を乾かし四五度を除きざる室内に
 保護すべし

●アマリリス、ハイブリダ

夏の初め百合の如き大花を開き正に豊
 麗なり紅、紅に白筋、白に紅筋等種々
 あり

空筒に付 最大球 八拾錢
 中球 五拾錢
 小球 貳拾五錢

●カラチユーム

本邦の草に似て種々の美麗なる斑
 紋あり和名種字と稱する観葉植物なり
 性寒を思ひ秋末は球を乾かしし四五
 五度を除きざる室内に保護し明春植出
 すべし

色分品 空筒 五拾錢より壹圓迄

色々混合同 空筒 五拾錢より五拾圓迄

●ダリーヤ

(注意) 發根期四月末より五月中旬迄御注文願に發致致
 されしは實に色彩變美にして花境飾植又は切花に最も
 適し加ふるに花期水栽培亦容易なる實用花なり、裁
 培法として注意すべき點は日當よき排水性良なる肥土
 を最上とす、花壇は深く耕し二三年毎に別花壇に植付
 くるか同一場所にする時は土の入換をなすべし、前付
 の際、硬質第一、木灰四、又は硫酸第一、石灰二、を
 混合せし後植付け成長するに及び時々疎水なる液肥を
 施すべし又風害を預防する爲め竹等にて支柱を立すべ
 かり八月に至れば樹根長女に失するのみならず風害
 を防ぐため八月初に地土三尺位の處より一齊に切捨て
 置く時は九、十、十一月に開花の大花を開く
 冬季の貯蔵及保護法としては十一月發根期に入り花
 葉の少く損するを待ち地上一尺位の所より切捨て土を
 小高く盛り蓋等にて防霜するが後下等雨等の掛らざる
 乾燥せる所に埋め置くが安全とす
 植付は春季發芽後球に一身を附し切離し全く陸霜の
 危険なき五月初めに至り定植すべし

カクタス咲

清月 空筒に付 壹圓

北秀 空筒 五拾錢

大虹 空筒 五拾錢

メリチアン 空筒 貳拾錢

ベナント 空筒 貳拾錢

(部之ヤリ一ダ) 類 根 球

半 菫 (ヘシト) 壹 圓
 全花光輝ある濃緋紅長筒細く縞縞の如く捲れ二段又は三段に展開して内曲し中心を包む

セントロリ 壹 圓
 花梗強直受吹の良種、花は球状にして渦巻の如く巻き込む色は中心黄全縁は濃き緋紅色なり

ウエバレー 壹 圓
 色は海老色と桃色の交りたる所へ黄色の光を帯び夏秋と雖も花形を崩さず花数を減ぜず大輪にして花梗強し

ガーチアン 壹 圓
 巨大輪にして花梗竹の如くに強く花を直下に支ゆる色は灼赤が如き鮮紅にして一點の交りなし

ハリー、セラブツリ 八 拾 錢
 本種は胸種と同じく庭園にも品評會にも亦切花にも最適花は強し極めて重く多量の花を内曲し肉厚より構成せらるる花梗強く花付多し種として突き出づ、色は脚底より起つて紫を帯びたる紅にして爪先黄に變ず、終して中心部の間かざる所は黄なれば背ふ計りなき種也

ミセス、エム、ストレット 八 拾 錢
 ウイツク

アラダーマン 五 拾 錢
 花色の大輪は橙黄色にして次第に爪先濃し花付極めて

(部之科蘭・部之菖石) 苗 卉 花 用 植 鉢

シヨ一咲 壹球に付 四 拾 錢
 トムジョンズ クリーム色濃緋紅色

クリムソンキング 四 拾 錢
 緋紅大輪花形整然美麗

モデル 壹 拾 錢
 薄牡丹色濃牡丹色純り大輪

ミスサンタース 壹 拾 錢
 黄白先白オカシ大輪

ホンボン咲 壹球に付 四 拾 錢
 オスタラ クリーム色薄先紫紅色を帯ぶ小輪種性

ロサ一 四 拾 錢
 小豆色小輪

アイデアル 四 拾 錢
 極黄色小輪

ジョーリアンクマン 壹 拾 錢
 雪白小輪

リットル、ピースウインク 壹 拾 錢
 濃紅小輪

揚貴妃 壹 拾 錢
 桃色中輪

奇品

グリーンタリヤ、バーデー 壹 拾 錢
 フローラ

アネモネタリヤ 壹 拾 錢
 紅紫一重層子咲にしてアネモネの花に似たり種性に於て花付多し

君が代 壹球に付 壹 圓
 鮮紅色黄の長筒にして純大無類の逸品而かも充輝ある美花也と受吹となる

帝冠 壹 圓
 純黄色の巨大輪花形整正ヘオニー種中の逸品

金風 八 拾 錢
 濃黄に鮮紅の點綴入り大輪肉厚く種性あり大輪にしてヘオニーに珍らしき色彩なり

ヘオニー咲 壹球に付 壹 圓

陽明 七 拾 錢
 灼赤が如き鮮紅紅色重輪極めて多く筒に肉あり種性ひあるも花数は尺餘に達する巨大輪

ガリバルジ 七 拾 錢
 鮮やかなる緋紅最大輪種にして重く多量に種に任りあり花梗強し

幕雪 六 拾 錢
 白色重輪最大輪

メイビクトン 六 拾 錢
 濃黄色巨大輪

ゲイシヤ 四 拾 錢
 黄地に紅の縞毛目紋子重最大輪

テコラチーフ咲 壹球に付 八 拾 錢
 濃黄地に鮮紅にして濃紅重巨大輪種性花梗強く花付多し

聖代 八 拾 錢
 濃黄地に鮮紅にして濃紅重巨大輪種性花梗強く花付多し

羽衣 七 拾 錢
 牡丹色に白覆輪種美麗なる重輪最大輪

日章旗 七 拾 錢
 鮮紅色の最大輪にして重く多量に種性強し

アドラクシオン 六 拾 錢
 鮮紅白爪の美花枝打多く花基強直花梗切花用として最適種なり

サルファリア 五 拾 錢
 純黄色重輪巨大輪花梗長くして強し

不二 五 拾 錢
 雪白色大輪にして花梗強直切花に適す

ハルテバルテ 四 拾 錢
 黄地に鮮紅がオカシ重最大輪

スーヘニール、ド、ガスタープ、ドアイゾン 壹 拾 錢
 橙赤色重最大輪

鉢植用花卉苗

石菖之部

天の川 五 拾 錢
 青に白黄縞長葉

正宗 五 拾 錢
 青に白黄縞長葉

淀の雪 拾 五 錢
 青に白縞覆輪中葉

石菖石付 貳拾錢より五拾錢迄
 成拾錢より五拾錢迄

石菖炭付 成拾錢より五拾錢迄

蘭科之部

テンドロビウム (DENDROBIUM)

テンドロビウム、ノビル (Dendrobium noble) 壹球に付 五 拾 錢
 本邦の石菖と同一の種にして種性多し花は色艶麗實に貴重なり

テンドロビウム、ノビル (Dendrobium noble) 壹球に付 五 拾 錢
 又大輪花石菖、大花石菖、大石菖等の名あり草花内地産の石菖に似て俤八種を種性四月より五月の間白に薄紅紫を帯びたる数寸の花を開く花輪大色艶麗實に内外花弁中の産品なり加ふるに性温で強健にして内地産の石菖と同様の栽培を施せば種々美花開花す

テンドロビウム、ノビル覆輪葉 壹球に付 壹圓より拾圓迄
 葉に白黄色の覆輪を著し種々珍貴なり

テンドロビウム、ノビル (Dendrobium noble) 壹球に付 壹圓五拾錢より七圓迄
 普通のノビルに比し葉葉種々細くして開花期遅く花色殊に艶麗、花輪最大なり

鉢植用花卉苗

石菖之部

天の川 五 拾 錢
 青に白黄縞長葉

正宗 五 拾 錢
 青に白黄縞長葉

淀の雪 拾 五 錢
 青に白縞覆輪中葉

石菖石付 貳拾錢より五拾錢迄
 成拾錢より五拾錢迄

石菖炭付 成拾錢より五拾錢迄

蘭科之部

テンドロビウム (DENDROBIUM)

テンドロビウム、ノビル (Dendrobium noble) 壹球に付 五 拾 錢
 本邦の石菖と同一の種にして種性多し花は色艶麗實に貴重なり

テンドロビウム、ノビル (Dendrobium noble) 壹球に付 五 拾 錢
 又大輪花石菖、大花石菖、大石菖等の名あり草花内地産の石菖に似て俤八種を種性四月より五月の間白に薄紅紫を帯びたる数寸の花を開く花輪大色艶麗實に内外花弁中の産品なり加ふるに性温で強健にして内地産の石菖と同様の栽培を施せば種々美花開花す

テンドロビウム、ノビル覆輪葉 壹球に付 壹圓より拾圓迄
 葉に白黄色の覆輪を著し種々珍貴なり

テンドロビウム、ノビル (Dendrobium noble) 壹球に付 壹圓五拾錢より七圓迄
 普通のノビルに比し葉葉種々細くして開花期遅く花色殊に艶麗、花輪最大なり

(部之科蘭) 苗卉花用植鉢

デンドロビウム、リンチリヤナ

変種に付 五拾錢
登五拾錢
八拾錢
登五拾錢
八拾錢
登五拾錢
八拾錢
登五拾錢
八拾錢
登五拾錢
八拾錢
登五拾錢
八拾錢

デンドロビウム、フィンアラタム
(D. finlaysonianum)



(デンドロビウム・フィンアラタム)

デンドロビウム、クラバツム (D. chrysanthum)

変種に付 五拾錢
登五拾錢
八拾錢
登五拾錢
八拾錢
登五拾錢
八拾錢
登五拾錢
八拾錢
登五拾錢
八拾錢
登五拾錢
八拾錢

シプリベチウム属

(CYP. EPIDITUM)

本邦の種各々、数種と同一の種属にして花は種々あり性質は培養容易にして節々花開花を培養法は本邦在来の石蘭とほぼ同様にしてよし

シプリベチウム、インシグネ (Cy. insignis)

変種に付 七拾錢
登五拾錢
八拾錢
登五拾錢
八拾錢
登五拾錢
八拾錢
登五拾錢
八拾錢
登五拾錢
八拾錢
登五拾錢
八拾錢



(シプリベチウム・インシグネ)

シプリベチウム、ニッテンヌ (Cy. arifolius)

変種に付 八拾錢より四圓迄
登五拾錢
八拾錢
登五拾錢
八拾錢
登五拾錢
八拾錢
登五拾錢
八拾錢
登五拾錢
八拾錢
登五拾錢
八拾錢

シプリベチウム、オエナンスム (Cy. oenanthum)

変種に付 登四より四圓迄
登五拾錢
八拾錢
登五拾錢
八拾錢
登五拾錢
八拾錢
登五拾錢
八拾錢
登五拾錢
八拾錢
登五拾錢
八拾錢

シプリベチウム、ハリシヤナム (Cy. hartmannianum)

変種に付 登四或拾錢より五圓迄
登五拾錢
八拾錢
登五拾錢
八拾錢
登五拾錢
八拾錢
登五拾錢
八拾錢
登五拾錢
八拾錢
登五拾錢
八拾錢

シプリベチウム、トロイルス (Cy. trichum)

変種に付 八拾錢より拾圓迄
登五拾錢
八拾錢
登五拾錢
八拾錢
登五拾錢
八拾錢
登五拾錢
八拾錢
登五拾錢
八拾錢
登五拾錢
八拾錢



(シプリベチウム・トロイルス)

シプリベチウム、スピセラナム (Cy. spectabile)

変種に付 五圓より五圓迄
登五拾錢
八拾錢
登五拾錢
八拾錢
登五拾錢
八拾錢
登五拾錢
八拾錢
登五拾錢
八拾錢
登五拾錢
八拾錢

(部之科蘭) 苗卉花用植鉢

葉は緑色にして裏面の基部に少許の紫斑あり花は淡緑色に紫色を帯し上唇白色にして英蘭より開花は十月より十一月



(シプリベチウム・スピセラナム)

シプリベチウム、セデニー (Cy. sedenii)

変種に付 登四或拾錢より五圓迄
登五拾錢
八拾錢
登五拾錢
八拾錢
登五拾錢
八拾錢
登五拾錢
八拾錢
登五拾錢
八拾錢
登五拾錢
八拾錢

シプリベチウム、セデニー、カンテイチュラム (Cy. sedenii candidum)

変種に付 五圓より六圓迄
登五拾錢
八拾錢
登五拾錢
八拾錢
登五拾錢
八拾錢
登五拾錢
八拾錢
登五拾錢
八拾錢
登五拾錢
八拾錢

シプリベチウム、ボクサリ (Cy. boxallii)

変種に付 五圓或拾錢より五圓迄
登五拾錢
八拾錢
登五拾錢
八拾錢
登五拾錢
八拾錢
登五拾錢
八拾錢
登五拾錢
八拾錢
登五拾錢
八拾錢

シプリベチウム、グラランド、アトラタム (Cy. grande atratum)

変種に付 五圓より五圓迄
登五拾錢
八拾錢
登五拾錢
八拾錢
登五拾錢
八拾錢
登五拾錢
八拾錢
登五拾錢
八拾錢
登五拾錢
八拾錢

シプリベチウム、リヤナム (Cy. laevis)

変種に付 登四より四圓迄
登五拾錢
八拾錢
登五拾錢
八拾錢
登五拾錢
八拾錢
登五拾錢
八拾錢
登五拾錢
八拾錢
登五拾錢
八拾錢

シプリベチウム、アシュバートニエ、キガクタム (Cy. Ashintonne giganteum)

変種に付 三圓より拾圓迄
登五拾錢
八拾錢
登五拾錢
八拾錢
登五拾錢
八拾錢
登五拾錢
八拾錢
登五拾錢
八拾錢
登五拾錢
八拾錢

シプリベチウム、ロンギフォリウム (Cy. longifolium)

変種に付 登四より八圓迄
登五拾錢
八拾錢
登五拾錢
八拾錢
登五拾錢
八拾錢
登五拾錢
八拾錢
登五拾錢
八拾錢
登五拾錢
八拾錢

シプリベチウム、カローサム (Cy. callosum)

変種に付 登四より五圓迄
登五拾錢
八拾錢
登五拾錢
八拾錢
登五拾錢
八拾錢
登五拾錢
八拾錢
登五拾錢
八拾錢
登五拾錢
八拾錢



(シプリベチウム・カローサム)

(三六)

シプリベチウム、ゲーコルドン (Cy. gayardii)

変種に付 拾圓より拾五圓迄
登五拾錢
八拾錢
登五拾錢
八拾錢
登五拾錢
八拾錢
登五拾錢
八拾錢
登五拾錢
八拾錢
登五拾錢
八拾錢

セロジネー、アングスティフォリヤ (Cochlyne angustifolia)

変種に付 小五拾錢
中八拾錢
大拾圓或拾圓
登五拾錢
八拾錢
登五拾錢
八拾錢
登五拾錢
八拾錢
登五拾錢
八拾錢
登五拾錢
八拾錢

セロジネー、スヘシオサ (C. speciosa)

変種に付 登四より六圓迄
登五拾錢
八拾錢
登五拾錢
八拾錢
登五拾錢
八拾錢
登五拾錢
八拾錢
登五拾錢
八拾錢
登五拾錢
八拾錢



(シプリベチウム・ゲーコルドン)

(三七)

(部之科蘭) 苗卉花用植鉢



(キキョフイサダゲンア・ネシロセ)

セロジネー、マスサンゲヤナ (C. massangeana)

スタンホペア、チクリナ (Stanhopea ligata)

オンシチューム、スファセラタム (Oncidium sphacelatum)

葉長大にして壯麗あり長き花茎を出し数々の奇花を付く

(部之ムウニラゼ・部之邊陵金) 苗卉花用植鉢

春鳳蘭白覆輪

白竹蘭 (Phunia alba)

エビデントラム、シリアレー

洋蘭特價組物

洋蘭特價組物... 静波、日本錦、相生、八爪、名古屋錦、春駒

金陵邊之部

七福壽、富士、曲玉、日風、千重、八重、金曲、御雲、東雲、富士の峯、白花金陵邊



ゼラニウム之部

ゼラニウム之部... キングエドワード、ワイルソン、ヒーアソン

寒鳳蘭... 乙姫



(ナリグイ・アスゲキス)



(ムコウセア・マム・エダシソ)

(部之ムウニラゼ) 苗卉花用植鉢



- チユーク、オア、ノーフオーク 七拾錢
- ホワイト、キング、オア、デンマーク 七拾錢
- マリー、シートン 七拾錢
- チアンデベリス 七拾錢
- パロネス、クラビツシユ 七拾錢
- チユールス、ラフオヌル 六拾錢
- ゴッドフレカベグナツク 六拾錢
- キングスウード 五拾錢
- ミセス、マリランド 五拾錢
- アローナ 五拾錢
- ミラドワ 四拾錢
- イーグルフランク 四拾錢
- マダム、アーゼルブーリン 四拾錢
- マダム、ネーラル 四拾錢
- モーレタニヤ 四拾錢
- レデー、スミス 四拾錢
- パリス 四拾錢
- 大統 四拾錢
- カレドニヤ 四拾錢
- ワシントン 四拾錢
- アクアレル 四拾錢
- ミセス、ホワイト 四拾錢
- フルムーン 四拾錢
- チヨサ 四拾錢
- オロソ 四拾錢
- フアイーイスト 四拾錢
- パンダレヤ 四拾錢
- ジン、バイオード 四拾錢
- ミカド 四拾錢
- ゼニトリックス 四拾錢
- オレゴン 四拾錢

(部之ムウニラゼ) 苗卉花用植鉢

- イブニング、スター 貳拾五錢
- スタース、エンド、ストライプス 貳拾五錢
- カフアーモラネル 貳拾五錢
- オレンジ、クイン 貳拾五錢
- クレアモント 貳拾五錢
- マキシマイン 貳拾五錢
- 照君 貳拾五錢
- 雪邊磨 貳拾五錢
- カクタス、ゼラニウム 四拾錢
- スノー、ドロップ 四拾錢
- 笑顔 貳拾五錢
- バラタイス 貳拾五錢
- ミス、ヘンリー 貳拾五錢
- 麗葉ゼラニウム 七拾錢
- 地球錦 七拾錢
- 不 七拾錢
- 紅千鳥 七拾錢
- 谷間の雪 四拾錢
- 三光錦 參拾錢
- 吹上錦 參拾錢
- 天女 貳拾五錢
- 深雪 貳拾五錢
- 蠟 貳拾五錢
- 金世界 貳拾五錢
- 蔓性ゼラニウム (マニッシュニウム) 五拾錢
- アライアンス 五拾錢
- ジャンタルク 五拾錢
- プリンセス、ビクトリヤ 五拾錢
- ミセス、ホーレー 五拾錢
- ウイリー 五拾錢
- パズニシ 參拾錢
- 花の里 拾五錢
- 辟香ゼラニウム 拾五錢
- 苹果的香 拾五錢
- 羽衣 拾五錢
- ヘラゴニウム 拾五錢
- 小町 五拾錢
- ブレン 四拾錢
- 唐織 參拾錢
- 照天姫 拾五錢
- 天竺葵特別廉價組物 (名札付 種類別開張)
 - 上五種 代價 壹圓六拾錢
 - 上拾種 同 參圓
 - 並五種 同 八拾錢
 - 並拾種 同 壹圓五拾錢

鉢用花卉之部(部之科齒羊・部之ヤニゴベ)

ペゴニヤ之部

秋海棠科の洋種にして種類多く四期開花。花葉共美麗光澤を有し年中の觀賞に適す。葉は種類は葉を觀賞するものにして花を出すことなきも葉形は大奇麗を呈し壯麗を極む。何れも栽培容易繁殖し易し性寒を忌むを以て冬は室内に取入れば夏は半陰地にて栽培すべし。

- 第一號 木立並白 拾五錢
- 第二號 木立並赤 拾五錢
- 第三號 木立並濃紅 拾五錢



(スダツレ・トニコゴ)

- 第五號 木立薄紅 拾五錢
- 第六號 フシオイデス 拾五錢
- 第七號 區葉白木立緑性 拾五錢
- 第八號 レツクス葉赤具葉 拾五錢
- 第九號 レツクス葉銀色開花し易し 拾五錢
- 第十號 レツクス葉銀色開花し易し 拾五錢

- 第十號 木立性、葉無地鮮花本紅不斷開花す 拾五錢
- 第十一號 木立性、葉無地鮮花本紅不斷開花す 拾五錢
- 第十二號 木立性、葉無地鮮花本紅不斷開花す 拾五錢
- 第十三號 木立性、葉無地鮮花本紅不斷開花す 拾五錢
- 第十四號 木立性、葉無地鮮花本紅不斷開花す 拾五錢
- 第十五號 木立性、葉無地鮮花本紅不斷開花す 拾五錢
- 第十六號 木立性、葉無地鮮花本紅不斷開花す 拾五錢
- 第十七號 木立性、葉無地鮮花本紅不斷開花す 拾五錢
- 第十八號 木立性、葉無地鮮花本紅不斷開花す 拾五錢
- 第十九號 木立性、葉無地鮮花本紅不斷開花す 拾五錢
- 第二十號 木立性、葉無地鮮花本紅不斷開花す 拾五錢

- 第二拾號 木立性、葉無地鮮花本紅不斷開花す 拾五錢
- 第二十一號 木立性、葉無地鮮花本紅不斷開花す 拾五錢
- 第二十二號 木立性、葉無地鮮花本紅不斷開花す 拾五錢
- 第二十三號 木立性、葉無地鮮花本紅不斷開花す 拾五錢
- 第二十四號 木立性、葉無地鮮花本紅不斷開花す 拾五錢
- 第二十五號 木立性、葉無地鮮花本紅不斷開花す 拾五錢
- 第二十六號 木立性、葉無地鮮花本紅不斷開花す 拾五錢
- 第二十七號 木立性、葉無地鮮花本紅不斷開花す 拾五錢
- 第二十八號 木立性、葉無地鮮花本紅不斷開花す 拾五錢
- 第二十九號 木立性、葉無地鮮花本紅不斷開花す 拾五錢
- 第三十號 木立性、葉無地鮮花本紅不斷開花す 拾五錢

ペゴニヤ特別廉價組物

代價 七圓五拾錢 菊造肥料 參拾五錢

鉢用花卉之部(部之掌人仙)

仙人掌之部

- アチアンタム、八重葉 四拾錢
- アチアンタム、ベルサイレンス 四拾錢
- アチアンタム、コクタム 四拾錢
- アチアンタム、ラシモシー 參拾錢
- アチアンタム、グランドシマム 六拾錢
- アチアンタム、マーシヤリ 四拾錢
- ネフロレビス、大葉 參拾錢
- ネフロレビス、大葉 參拾錢
- 矢の根した 貳拾錢
- 五しだ 貳拾錢

- 蟹の手 (一名シヤコバ) 壹株に付 拾五錢
- 蟹の足 (一名蟹足) 拾五錢
- 蟹の手 紅紫花 貳拾錢
- 新種白花孔雀 五拾錢
- 新種白花孔雀 五拾錢



- 羽扇 拾錢
- マデモ、アセル、ウイパーチー 四圓
- 青黄丸 貳拾錢
- 新種シヤコバ、ドイッチ、カイゼリン 參拾錢
- 金糸丸 貳拾錢
- 白玉兔 貳拾錢
- 錦寶丸 五拾錢
- 銀毛紐 參拾錢
- 七子丸 拾錢
- 青龍 拾錢
- 金獅子 參拾錢

羊齒科之部

羊齒科植物は觀葉品中殊に珍重すべき品種にして種類頗る多し何れも安易に繁殖し易し性寒を忌むを以て冬は室内に取入れば夏は半陰地にて栽培すべし。



- アチアンタム、キユーニヤタム 參拾錢
- アチアンタム、タバリナ 四拾錢

仙人掌特別廉價組物

代價 七圓 菊造肥料 參拾五錢

- 高砂 四拾錢
- 怒狸 四圓
- 神代 四圓
- 翁丸 貳圓
- 旭丸 參圓
- 銀手鞠 拾錢
- 大文字 拾錢
- 金鳥帽子 貳拾錢
- 並 拾錢
- 上 五圓

鉢植及花卉苗

鉢植、花壇植共に適するもの。品名の下に▲印、不凍寒性、付冬季温室に取入るべきもの。■印、少しく寒を忌むものに付室内に取入るべきもの。無印、冬季と雖も露天にて栽培すべし。

苗 卉 花 植 壇 花 及 植 鉢

- 鈴蘭 (漢名馬耳蘭) 株に付 四拾錢
- 細辛 斑入葉 貳拾錢
- 麝香撫子 斑入葉 貳拾錢
- 極大輪四季咲 カーネーション 拾陸圓貳拾錢
- ファイヤーキング 朱紅色八重輪大輪 五拾錢
- エンチャントレス 淡桃色八重輪 五拾錢
- パフアン 濃黒紅千重大輪 五拾錢
- 散山すみれ (漢名すみれ) 貳拾錢
- 白織草 小 貳拾錢
- 米國草 貳拾錢
- 龍膽白花 花色純白にして珍貴品なり 五拾錢
- 花勝見 (一名朝しやま) 桔梗色 貳拾錢
- 姫紫苑 白色 五拾錢
- 花柘榴 乙 姫 大 壹圓五拾錢 中 七拾錢 壹 參拾錢

- 洋種石南花 大 壹圓五拾錢 小 壹圓
- プリムラ、シネンシス 斑入葉 貳拾錢
- プリムラ、オポニコカ新種紅花 斑入葉 貳拾錢
- プリムラ、ホリアンサス (西洋小輪草) 斑入葉 貳拾錢
- プリムラ、キュエンシス 斑入葉 貳拾錢
- トラデスカシケア (しよいさき) 斑入葉 貳拾錢
- ヘリオトロッツプ (一名さだちるりさう) 斑入葉 貳拾錢
- ヒルヘルシヤ 斑入葉 貳拾錢

- 香 第一重 壹圓
- 白花香樹花 (アラスカマズル) 小 貳拾錢 大 五拾錢
- フヒランサス、アトロババラス (多の水) 小 參拾錢 中 五拾錢 大 壹圓
- 珊瑚花 斑入葉 貳拾錢
- 排合歌 斑入葉 貳拾錢
- 金合歌 斑入葉 貳拾錢
- 銀合歌 斑入葉 貳拾錢
- コンロンカ 斑入葉 貳拾錢

苗 卉 花 植 壇 花 及 植 鉢



(ムナナリセルセ・ユー・リタンア)

- アンツリユーム、セルゼリヤナム 大 貳圓五拾錢
- アンツリユーム、セルゼリヤナム、アルバ 小 壹圓 大 壹圓五拾錢
- アンツリユーム、セルゼリヤナム、アンドレヤナム、アリバ 小 貳圓 大 貳圓

- セントホリヤ 大 拾錢
- クレロデンドロン、バルフォリー 大 拾錢
- ボージェンビレヤ、サンテリヤナ 大 壹圓

- クレロデンドロン、カラミトサム 小 貳拾錢 大 八拾錢
- 紅葉莉 大 拾錢
- ファイニックス、ロベレニー 小 壹圓五拾錢 大 壹圓
- 南天素馨 小 貳拾錢 大 五拾錢
- 榕樹 小 參拾錢 大 壹圓

- パシフロラ、エデュリス 小 參拾錢 大 六拾錢
- 棕桐竹 斑入葉 貳拾錢
- かんおん竹 斑入葉 貳拾錢
- アンツリユーム、セルゼリヤナム、アルバ 小 壹圓 大 壹圓五拾錢
- アンツリユーム、セルゼリヤナム、アンドレヤナム 小 貳圓 大 貳圓



(四五)

鉢植花壇及植鉢

○ボーゲンビレヤ、スベシオサ ▲ 小 五拾錢 大 壹圓五拾錢

○アカリフワ、サンデリー ▲ 四拾錢

○アカリフワ、サンデリー、アルバ ▲ 四拾錢

○アカリフワ ▲ 四拾錢

○ツンヘルギヤ、ローリフオリア ▲ 参拾錢

○ドラセナ ▲ 参拾錢



本邦にて千本木と稱する觀葉植物にして葉は「ドラセナ」に似たり。...

第貳號 紅葉(紅花) 五拾錢

第九號 紅花 五拾錢

○フヒツトニヤ、パーシヤフェルチー ▲ 参拾錢



○フヒツトニヤ、アージロニユーラ ▲ 参拾錢

○パニカム ▲ 小 拾五錢 大 参拾錢

○ビトケーニヤ、ムスコサ ▲ 参拾錢

○アガパンサス ▲ 参拾錢

○ツリトマ ▲ 参拾錢

○松葉菊 ▲ 参拾錢

○新種秋明菊 ▲ 参拾錢

○宿根ヘリアンサス ▲ 参拾錢

○草夾竹桃 ▲ 参拾錢

○いちばつ ▲ 参拾錢

○紫苑 ▲ 参拾錢

○はまぎく ▲ 参拾錢

○黄花松葉菊 ▲ 参拾錢

○アスパラガス、アルモサス、ナナス ▲ 参拾錢

○アスパラガス、スプレンジエリー ▲ 参拾錢

○アスパラガス、テヌイホリヤ ▲ 参拾錢

○アスパラガス ▲ 参拾錢

○大花君子蘭 ▲ 参拾錢

○大花サルビヤ ▲ 参拾錢



○パンダナス、ピーチー ▲ 小 七拾錢 大 壹圓五拾錢



○シーホールシャ、エレガンス ▲ 参拾錢

○バインアツブル ▲ 参拾錢

○むらさきおもと ▲ 小 貳拾五錢 大 五拾錢

○むらさきおもとと斑入葉 ▲ 小 四拾錢 大 壹圓

○ルビナーレビス ▲ 小 貳拾錢 大 四拾錢

○マランダ ▲ 参拾錢



○をりつらん ▲ 参拾五錢

○大葉をりつらん ▲ 参拾五錢

○秋海棠性 ▲ 参拾錢

○ロセリヤ ▲ 参拾錢

○ペにはなれんげ ▲ 参拾錢

○セイテラ ▲ 参拾錢

○大花紫葉菊 ▲ 参拾錢

○菜莉花 ▲ 参拾五錢

(部之薬芍) 苗卉花植壇花及植鉢

- 千重咲茉莉花 五拾錢
- 金壽梅 貳拾錢
- 紫青木 貳拾五錢より五拾錢
- アラマンター姫性 多拾錢より壹圓
- アラマンター大輪咲 四拾五錢より貳圓
- ランタナ 多拾錢より貳圓
- アキラサス 多拾錢より貳圓
- ペンタスカニーヤ 貳拾錢

(芍薬花壇)



(部之薬芍) 苗卉花植壇花及植鉢

- イソレビス 貳拾錢
- ブラチセリウム、アルシコルネ 五拾錢
- 金葉水嫩樹 多拾錢
- マーガレット 拾五錢
- 八重咲マーガレット 多拾錢
- 洋種あぢさゝ 多拾錢
- 時計草白花 多拾錢
- メラストマ、サンキニウム 多拾錢

- 千代鏡 白紅立枝萬重
- 千尋底 本紅底暗白一重金銀大輪
- 鈴ヶ峰 本紅二重九龍金銀
- 羅城門 本紅二重九龍金銀
- 丙之部 多拾錢
- 青柳染 青白輕萬重手球花
- 武藏瀧 青紅二重金銀
- 富士嵐 雪白千重中輪
- 寶の戸 本紅三四重金銀大輪
- 特別品 多拾錢
- 群芳樓 淡紅丸苞梅友瓜金銀上
- 不老の友 淡紅丸苞梅友瓜色深青金
- 神代 本紅丸苞友瓜白大輪
- 譽の錦 薄紅一重白黃友瓜立大輪
- 花香園 淡紅丸苞瓜友瓜立大輪
- 大花笠 本紅丸苞平立大輪
- 不夜城 濃紅二重、金銀粗輪大
- 嵐山 淡色二重、白黃細友瓜立大輪
- 曙 淡紅二重、金銀粗輪大
- 錦撰龍 雪白に濃紅の大立枝立大輪
- 聖代 本紅梅友瓜立大輪

- ストロビランセス、ダイエリアナム 多拾錢
- 玉蟬花 (はなしやうぶ) 多拾錢

- 乙之部 多拾五錢
- 甲之部 多拾錢
- 銀香爐 雪白丸苞金銀粗輪大輪
- 天和三階 薄色に白細輪上に薄色に紅較大三段咲
- 大鵬鳥 薄色丸苞金銀立大輪
- 例遊山 淡紅に薄白平立大輪大輪
- 黒雲龍 濃紅三四重金銀大輪大輪
- 白星光 薄白一重立大輪
- 蓬萊宮 濃本紅丸苞金銀粗輪
- 玉獅子 雪白丸苞金銀粗輪
- 唐織錦 淡紅丸苞金銀粗輪
- 墨染 濃紅丸苞金銀粗輪
- 羅綾の袂 雪白丸苞白細輪上立大輪
- 獅子遊 本紅に紅の大輪
- 白帝城 雪白二三重金銀大輪

- 乃木 薄白丸苞丸苞粗輪最大
- 雨の中の蓮 薄紅に白、薄白獅子座三
- 新初日の出 濃紅白紅細輪立大輪
- 親王 淡紅丸苞、後雪白丸苞玉抱
- 紫光晴 紫紅友瓜立大輪
- 天真 本紅丸苞白細輪上、淡紅平輪
- 篝火 濃紅二重廣輪大輪
- 飛龍の舞 濃紅丸苞、薄紅友瓜色底
- 熊谷 濃紅丸苞二重細輪大輪
- 錦の榮 淡紅に紅較萬重大輪
- 芍薬特別廉價組物 多拾錢
- 銘札なし八重一重種々混合 多拾錢

(部 之 菊) 苗卉花植壇花及植鉢

菊之部 (巻末に栽培法を記載す)

菊は五月上旬より六月中旬迄の間に相成り、その間に其頃に御申込より三月迄の間苗を長くして重量を二つ、途中萎凋の憂無之活着安全に付其頃御申込、六月中旬に本植成候候は、大に都合宜敷候石、御多年の賞賜により御注意申上候。

割引法 五拾種以上 壹割五分引 百種以上 貳割五分引 (菊雲の飾)

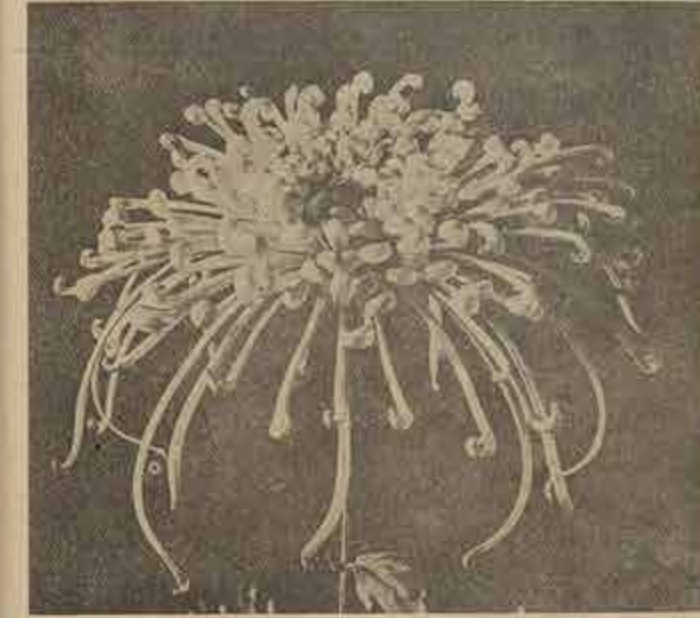
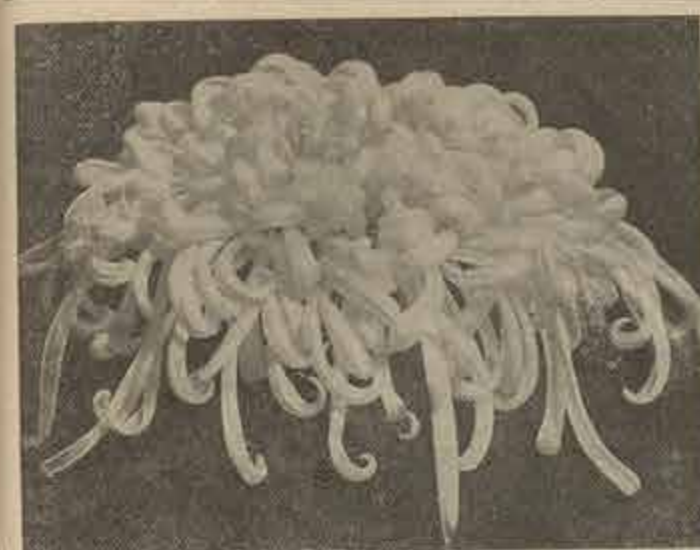
瑞雲の龍 極白太管大走玉 容優秀光澤絶佳 (白大)

八重千重大々輪

〇印 繁株に伸長するもの 無印 中等のもの △印 昨秋より新發賣種類 昨秋より發賣品は栽培年淺く未だ長短を明記し能はず

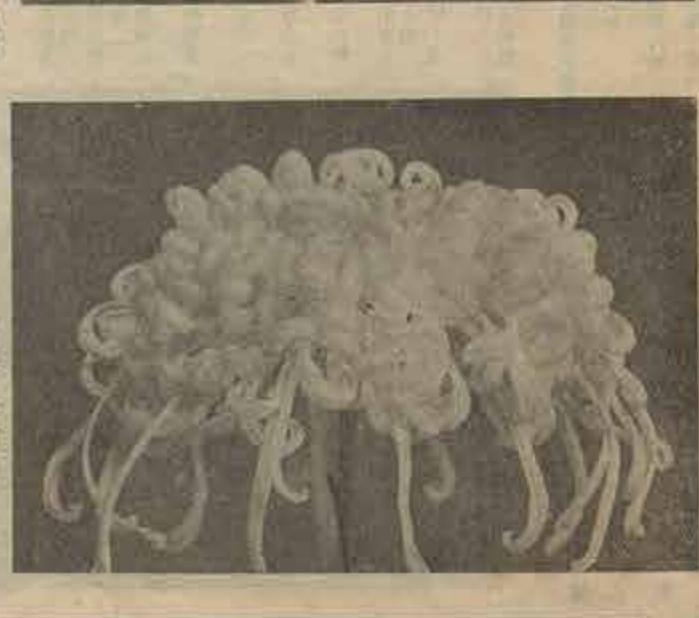
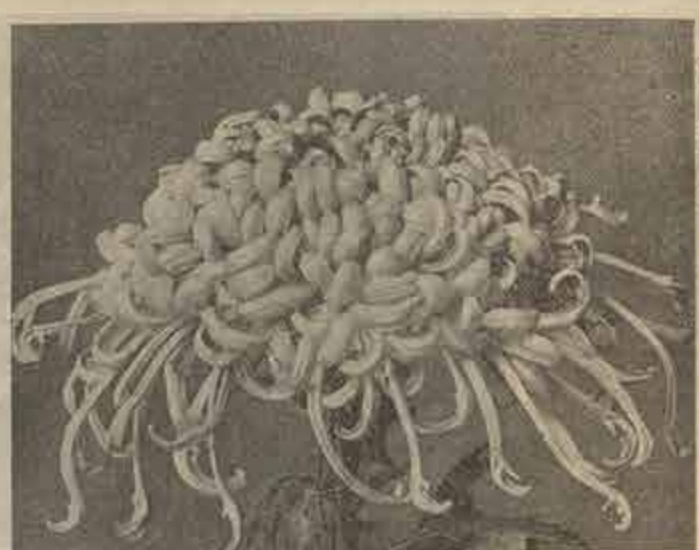
白大 光澤ある純白大輪 走付抱候八重輪大 貳圓五拾錢
翠波 △黄白間管玉 走付千重最大輪 貳圓
大青龍 △青白太管走玉 走付千重最大輪 貳圓
自然の装 赤紅太管大走内 走付千重最大輪 壹圓五拾錢
月桂冠 赤紅太管大走内 走付千重最大輪 壹圓五拾錢
生駒 △赤紅太管大走内 走付千重最大輪 壹圓五拾錢
松の深雪 極白太管大走内 走付千重最大輪 壹圓貳拾錢

大和島根 極白太管大走内 走付千重最大輪 壹圓貳拾錢
蝶遊 赤紅太管大走内 走付千重最大輪 壹圓貳拾錢
紫光龍 赤紅太管大走内 走付千重最大輪 壹圓貳拾錢
大盤石 赤紅太管大走内 走付千重最大輪 壹圓貳拾錢
明治の譽 赤紅太管大走内 走付千重最大輪 壹圓貳拾錢
新小町 赤紅太管大走内 走付千重最大輪 壹圓貳拾錢
花車 赤紅太管大走内 走付千重最大輪 壹圓貳拾錢
移り香 △赤紅太管大走内 走付千重最大輪 壹圓貳拾錢



(部 之 菊) 苗卉花植壇花及植鉢

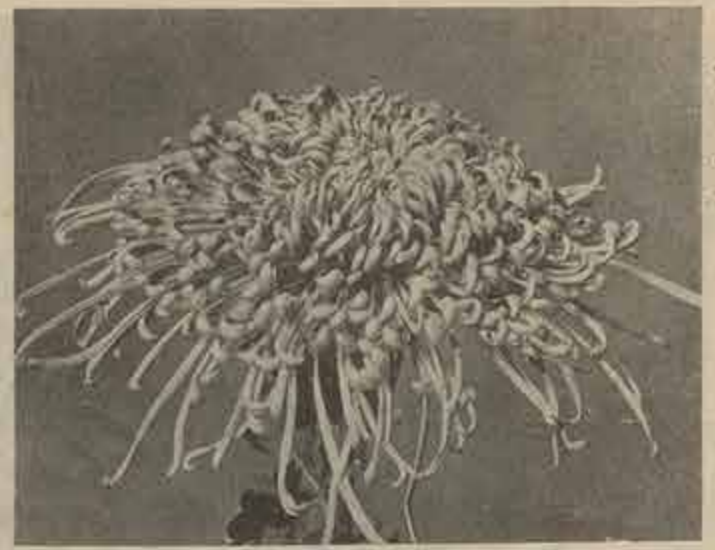
白王冠 △極白太管大走内 抱千重最大輪 八拾錢
金獅子 △極白太管大走内 抱千重最大輪 八拾錢
玉龍 △極白太管大走内 抱千重最大輪 八拾錢
歡聲 △極白太管大走内 抱千重最大輪 八拾錢
新仇 △極白太管大走内 抱千重最大輪 八拾錢
紅盤 △極白太管大走内 抱千重最大輪 八拾錢
黃龍 △極白太管大走内 抱千重最大輪 八拾錢
紅盤 △極白太管大走内 抱千重最大輪 八拾錢
壽老伯 △極白太管大走内 抱千重最大輪 七拾錢
桃園 △極白太管大走内 抱千重最大輪 七拾錢
末廣 △極白太管大走内 抱千重最大輪 八拾錢
不夜城 △極白太管大走内 抱千重最大輪 八拾錢
玉輝 △極白太管大走内 抱千重最大輪 八拾錢
花鏡 △極白太管大走内 抱千重最大輪 八拾錢
紅小町 △極白太管大走内 抱千重最大輪 八拾錢
左近の花 △極白太管大走内 抱千重最大輪 七拾錢
觀の光 △極白太管大走内 抱千重最大輪 七拾錢
白寶冠 △極白太管大走内 抱千重最大輪 七拾錢
古今錦 △極白太管大走内 抱千重最大輪 七拾錢
露 △極白太管大走内 抱千重最大輪 七拾錢
雪燈籠 △極白太管大走内 抱千重最大輪 六拾錢
谷間の櫻 △極白太管大走内 抱千重最大輪 六拾錢
真金 △極白太管大走内 抱千重最大輪 六拾錢
黃龍 △極白太管大走内 抱千重最大輪 六拾錢
虎 △極白太管大走内 抱千重最大輪 六拾錢
鷹 △極白太管大走内 抱千重最大輪 六拾錢
以下壹本五拾錢づゝ



(五)

(部之菊) 苗卉花植壇花及植鉢

新白虎 白大冠三四重輪
 猩々殿 輪掛る濃紅大冠八重抱咲最大
 昇龍 帶黄白色間管輪王抱大走千重
 花下醉 (花冠)内濃紫外淡色大管走内
 獨千重最上最大輪
 (大和局根)



黄万代 濃黄平頂萬重最上最大輪
 以下壹本四拾錢づ
 満山の雪 咲初移り白満開雪白千重最大
 内抱最大輪

千代の光 外金内赤大冠八
 重輪
 白幡龍 雪白大管千重外
 走内抱最大輪
 大正の景 外金内赤大冠八
 重輪内濃紅
 紫雲 外金内赤大冠八
 重輪内濃紫
 微笑 濃紅大冠八重抱咲
 紫雲 濃紅大冠八重抱咲
 八重霞 濃紅大冠八重抱咲
 都の春 濃紅大冠八重抱咲
 初雁 移り白開管大走
 内抱千重最大輪
 袖振山 雪白開管千重
 大輪
 流 濃紅外冠八重
 抱咲最大輪

瑞穂 白紅更紗金瓜
 律の調 外銀色内上紅
 大の緑 紅白輪
 玉の縁 銀紅
 新天地 濃黄大管千重外走
 内抱最大輪
 掛橋 紫大管八重抱咲大
 大輪
 獅子神樂 咲初白満開雪白
 大管千重最大輪
 今井慶 濃紫紅大冠八重抱
 咲最大輪
 白見返 雪白開管外走内抱
 八重最大輪
 白明光 濃紅開管管輪走付
 内抱千重最大輪
 曇りの龍 濃紅大冠八重抱咲
 大輪
 飛雲閣 濃紅開管玉抱萬重
 大輪
 海風 濃黄千重抱咲大
 大輪
 金寶 濃黄開管千重最大
 大輪
 太陽 濃紅開管大走内抱
 千重最大輪
 小倉山 外金内赤大冠八
 重輪内抱千重最大輪
 白雲 濃黄開管走抱咲千重
 大輪
 蜂の雪 濃黄白大管大走
 内抱八重最大輪
 龍冠 (別名仇鷹)
 肉色大管大走内抱萬重最大輪
 榮 濃黄外走内抱千重最大輪

以下壹本貳拾五錢づ
 旭龍 淡紅紫瓜白大走萬重内抱大
 輪
 雪嵐 雪白大走内抱千重
 蜀江錦 金紅
 (玉道根)

獅子の玉 來様管走内抱千重最大輪
 日本晴 雪白大冠八重抱咲大輪短管
 富士の嶽 白に紫管走内抱千重最大輪
 長樂 外乳白内淡色紫冠八重抱咲大
 輪
 十二衣 内紅外薄金千重
 紫玉龍 紫管走内抱千重最大輪
 孔雀丸 とき色中管萬重最大輪
 熊遊 紅二重大丁子咲
 鶴の羽重 雪白
 弘微殿 雪白鳥毛咲
 藤城門 金紅
 鉢城 内管外銀千重
 金環飾 濃黄中管千重先卷最大輪
 峯の山吹 純黄外走内抱最大輪
 金城閣 外濃黄内紅更紗大冠八重抱咲
 明治の衣 掛掛る濃紅八重最大輪
 遠山櫻 櫻色千重最大輪



見返り櫻 紫紅平頂千重最大走平頂開盤
 大海の月 青白中管大走内抱千重最大輪
 弄しく光輝あり
 凱旋 淡紫中管輪玉千重最大輪
 太刀風 淡白大管外走内抱千重最大輪
 泰山白 雪白大管走浪頭千重最大輪

(部之菊) 苗卉花植壇花及植鉢

天賜 白地紫枝千重抱咲大輪
 舞獅子 輪掛る濃紅大冠八重抱咲最大
 夕嵐 淡紅管走付内抱千重最大輪
 桐鳳 純黄開管大走千重最大輪
 西王母 淡紅管走内抱八重最大輪
 以下壹本貳拾錢づ
 洲嶺銀花 外白色内紅更紗大冠八重最大輪
 高津の雪 雪白
 大禮 淡紅大冠走抱咲千重最大輪
 御吉野 外銀内紅大冠走内抱千重最大輪
 初冠 雪白大冠大走内抱千重最大輪
 寒夜の鷹 淡紅大冠八重抱咲大輪
 飛龍 濃黄千重抱咲大輪
 金城の鏡 外金内赤千重抱咲
 金堂 外金内赤千重抱咲外走
 金の遊 外金内赤代紅大冠千重抱咲
 龍の遊 濃紫紅大冠八重抱咲大輪
 以下壹本拾五錢づ
 初着の袖 帶黄白色大走千重浪頭大輪
 龍の立浪 雪白大輪
 黄金鶴 濃黄浪頭千重最大輪
 宇宙龍 紅輪走千重内抱最大輪
 延壽の司 純白千重最大輪
 遠山の雪 (遠山櫻變色)雪白千重最大輪
 御狩土産 純黄
 不老金 純黄萬重
 大和錦 外金内赤千重最大輪
 雪遠塵 純白千重抱咲大輪

奇品
 以下壹本貳拾錢づ
 花の波 淡紅大管二三重抱咲大輪
 龍の爪 雪白千重龍の爪咲

菊苗特別廉價組物
 (各札付、種類別、例示)
 壹號 拾種 代價五圓 送料拾錢
 貳號 拾種 同 同 同
 參號 拾種 同 同 同
 肆號 拾種 同 同 同
 伍號 拾種 同 同 同
 陸號 拾種 同 同 同
 七號 拾種 同 同 同
 八號 拾種 同 同 同
 九號 拾種 同 同 同

●切花極早咲種
 九月に開花す
 切花にして
 性最も強く
 切花に過す
 花に内濃紅
 外銀色大輪
 壹圓五拾錢
 七圓五拾錢
 十一圓五拾錢
 苗壺本に付
 淡紅花苗金
 輪 最上輪
 貴女の舞 淡紅花苗金
 輪 最上輪
 千丈ヶ浦 (黄金の露)
 純黄細管大
 走内抱千重
 最大輪
 時雨傘 濃紫紅大走千
 重最大輪
 龍 上古金色玉巻
 千重最大輪
 金孔雀 金輪玉抱走付
 八重最大輪
 神風龍 濃黄大走内抱千
 重最大輪
 新金錦 濃黄大走内抱千重最大輪
 以下壹本貳拾五錢づ
 龍の舞 濃紫紅一重最大輪
 珠玉龍 淡紅爪嘴白八重
 純黄二重
 (五三)



意外 濃黄細管爪抱千
 七拾錢
 長壽樂 白黄細管大走瓜
 抱千重最大輪 四拾錢
 玉簾 移り白龍玉抱千
 重最大輪 四拾錢
 以下壹本參拾錢づ
 星降り 淡紅玉交八重至て大輪
 (時雨傘)

(部之菊) 苗卉花植壇花及植鉢

明治の譽 ○紫千重

以下壹本貳拾錢づゝ

昇天龍 黄色を帯ぶ白色純玉抽八重
紫宸殿 極々濃輝紅色八重大々輪
黄金の瀧 ●純黄千重大輪
新布引の瀧 ○雪白萬重玉交り

特別廉價組物

糸管大々輪 拾 種
代金 貳 圓
菊造送料 拾 錢

狂菊

苗壹本に付
濃黄紫走内抱千重 貳拾錢

以下壹本拾五錢づゝ

萩の下露 外白内紅紫八重
雪の曙 ●鮮白八重
古今色 濃紅八重

金光引 純黄針千重
染分手綱 白に紫紋入千重後狂

特別廉價組物

苗壹本に付 五本に付 拾本に付
第一號 五錢 貳拾錢 參拾錢
第二號 五錢 貳拾錢 參拾錢
第六號 五錢 貳拾錢 參拾錢
第七號 五錢 貳拾錢 參拾錢
第十號 五錢 貳拾錢 參拾錢

小菊

苗壹本に付 五本に付 拾本に付
第一號 五錢 貳拾錢 參拾錢
第二號 五錢 貳拾錢 參拾錢
第六號 五錢 貳拾錢 參拾錢
第七號 五錢 貳拾錢 參拾錢
第十號 五錢 貳拾錢 參拾錢

紫雲閣 ○淡紫千重

雲井雁 極淡紫八重
男山 白千重
筆染川 紅紫千重
鶴の臺 ○外襟内古代紅八重
和氏の涙 黄千重
繰返し 濃黄大輪

宮城野 鮮白に紫紋入外管先付千重
小島ヶ崎 輝黄千重
金屋の蔵 ●黄八重狂

折鶴 ○白八重
宿の一本 紅
太液芙蓉 ●茶色

乙女 鮮白
金殿 黄輝

特別廉價組物

苗壹本に付 五本に付 拾本に付
夏の雪 雪白大々輪
彌生 淡紅平流八重大輪殊に活花に
金武藏 黄に紅縷入大々輪殊に活花に
大和錦 本紅爪端白大輪
鼠足 輝黄大輪殊に活花に適す
水の山吹 薄黄千重小輪殊に活花に適す

夏菊

十月より十二月初旬の間に植付肥料は入尿と水と等分に含したるものを用ふべし漸次繁茂するに従ひ大輪は一本三枚より五枚に止め枝頭一花を削ぎ其餘を摘み去るべし最も菊半の過ぎを以て注意して摘除すべし

以下壹本拾五錢づゝ

以下壹本拾五錢づゝ

以下壹本拾五錢づゝ

兒の弓 紅中輪
高尾 赤中輪
玉紅 濃紅大輪
金小判 輝黄小輪上々殊に活花に適す

狂菊

中菊

此部に記載するものは花輪概小きくして枝梢強花の垂れ下ることなく風寒強難にして最も活花に適す

以下壹本貳拾錢づゝ

石橋の舞 ○濃紅紫爪端白千重糸狂突先輝
雪見燈籠 △突初鮮白後雪白千重
通小町 ○濃桃色糸千重
勇龍 濃輝色糸千重
東鹿の子 ●濃桃色に白腹の子八千重
不二の里 ○白千重よれ糸先輝
亂糸 ○淡黄中糸八重
練組 ○突初鮮白、後濃白極細糸千重
麒麟角 輝黄千重、逆先分裂狂突
玉川染 純黄八重細糸先輝

夏月の月 雪白小輪上々殊に活花に適す
金雀 黄小輪
鏡 淡紅千重中輪

夏月 雪白小輪上々殊に活花に適す

霞ヶ關 拾 種

山菊

苗壹本に付 五本に付 拾本に付
順徳院 △雪白、花付殊に良、參拾錢
金華山 △輝色に黄腹、花、貳拾錢
斜陽 △輝黄大輪、貳拾錢
見驚 △黄小輪、枝梢極、拾 錢

嫁菜

苗壹本に付 五本に付 拾本に付
春咲白 參拾錢
春咲紫 貳拾錢
春咲淡紅 貳拾錢
秋咲管舞 七拾錢
秋咲矮生 (岩よめ) 七拾錢
秋咲白 七拾錢
秋咲紺紫 七拾錢
秋咲淡紅 七拾錢
秋咲 業に白腹入 七拾錢
秋咲 細葉白腹輪 七拾錢
夏咲 白丁子咲 七拾錢

雪嵐 拾 種
銀世界 拾 種
金世界 拾 種
殿 拾 種
司 拾 種

白熊館 雪白中糸よれ突千重

以下壹本拾五錢づゝ

井手乃月 ●窓之月根千重(純黄貝突千重)
小天丸 ●白中心黄貝突花
金線花 濃輝紅爪金千重
山吹 黄千重逆先裂
八重垣 純黄千重
八千代獅子 白千重逆先裂

以下壹本拾五錢づゝ

窓の月 ●雪白貝突
茶千歳 ●輝茶
白瀧 白糸狂
黄丁子 純黄丁子咲
千引 ○とき色管突千重
大和錦 白と紫の紋
小倉山 こげ茶
黄の司 輝黄
金松笠 金紅
金鮮 濃黄輝突

霞ヶ關 拾 種
山菊 拾 種
嫁菜 拾 種
山菊 拾 種
嫁菜 拾 種

霞ヶ關 拾 種
山菊 拾 種
嫁菜 拾 種
山菊 拾 種
嫁菜 拾 種

霞ヶ關 拾 種
山菊 拾 種
嫁菜 拾 種
山菊 拾 種
嫁菜 拾 種

(部之蓮睡・部之花子燕)部之物栽水・(部之ナシカ)苗卉花植壇花及植鉢

カンナノ部

性質強健栽培容易にして初夏より秋末迄開花す大體美の花を咲かす。花壇植又は鉢植として最も適宜なり。移植は春より夏の水遣よろしと雖も春分發芽期を最良としシチー、オブ、ポーランド 豊株に付 壹圓貳拾錢

ヨーミシグ 大輪花として著名なり、花色は黄色掛る桃色に柱肉色を加へたる丸形開、花穂線に長大にして雄壯を極む、葉は紫銅色の丸形なり

キンク、ハンバード(見舞) 葉葉、上緑紅に橙黄色更紗入り開花最大輪、花葉共潤大形観を極む

ヘナス(慶賀) 青葉、暗紅色大輪大花出株に佳良なり

以下 拾五錢づゝ

(部之花桑扶・部之蓮睡) 苗卉花植壇花及植鉢

洋種白花 葉緑色裏面赤色を帯び、花純白八重大輪早開より開花し香氣強烈開花数多し類名不詳

オドラタロゼア 葉大にして花は著黄色葉突特に美しき種類なり

マリヤシヤ、カーニヤ 葉大にして美しく花は薄桃色葉突大々輪

サルフェリヤ、グランチフローラ 葉は美しき斑點入花は光澤ある確黄色大々輪葉突香氣あり花を出すこと特に多し

レーテケリー、ロゼア 睡蓮中優逸の種類にして葉は紅を帯びたる緑色花は初め桃色に開き漸次紅色となる葉突大輪にして香氣あり花を出すこと特に多し

ロビンソニー 葉は美しき斑點入花は鮮明なる鮮紅色大輪葉突

グラツドストニヤナ 葉は青色にして大きく花は純白廣輪最大輪葉突

クロマテラ 葉は美しき斑點入花は光澤ある黄色大輪葉突花壇植のみならず開花数多し

アンドリアナ 葉は美しき斑點入花は深紅色大輪葉突花壇植のみならず開花数多し

マリヤシヤ、ロゼア 花葉共にマニヤ、カーニヤに似て花輪頗る大なり葉突

唐綾 青に紫系覆輪葉、重紺色に紅緋入最大輪

蜀江錦 青葉、黄に紅吹掛最大輪

大覆輪 青葉、淡紅に黄淡覆輪

黄之司 青葉、純黄受突大々輪

以下 拾錢づゝ

カンナ特別廉價組物

カンナ名札無し各種混合

睡蓮之部 (原名ニムクイイ又はウオーダーイヤー) 移種季春 秋彼岸頃 深邊の鳥 當四季咲最も活花は多し 壹株 八拾錢 六拾四錢 百株 五圓

水栽物

燕花之部 移種季春 秋彼岸頃 深邊の鳥 當四季咲最も活花は多し 壹株 八拾錢 六拾四錢 百株 五圓

以下不耐寒性

左に記載の種類は熱帯産なるが故に秋の末より根葉を掘上げ小鉢に移し温燂の室内に保護し春暖を待ち植出しを行ふべし

夜間種は夕刻より開花し翌朝九時を過ぎ閉花す夜間の觀賞に妙なり

デントタ 葉緑色花雪白八重大々輪夜開種 壹株 八拾錢

デボニエンシス 葉球 五拾錢

葉紅色を帯び花深紅八重大々輪夜開種

サンジバリエンシス、ロゼア 葉綠色に著褐色の斑點入花桃色八重大々輪葉突香氣強烈 壹株 四拾錢

以下不耐寒性

左に記載の種類は熱帯産なるが故に秋の末より根葉を掘上げ小鉢に移し温燂の室内に保護し春暖を待ち植出しを行ふべし

夜間種は夕刻より開花し翌朝九時を過ぎ閉花す夜間の觀賞に妙なり

デントタ 葉緑色花雪白八重大々輪夜開種 壹株 八拾錢

デボニエンシス 葉球 五拾錢

葉紅色を帯び花深紅八重大々輪夜開種

サンジバリエンシス、ロゼア 葉綠色に著褐色の斑點入花桃色八重大々輪葉突香氣強烈 壹株 四拾錢

オマラナ 葉花共にマニヤ、カーニヤに似て色鮮やかに夜間種なり 壹株 五拾錢



(ナフマナ葉飾)

以下耐寒性 (五〇)

アットラクシオン 葉は緑色無地、花は母の裏面白色、花が淡紅、葉挿黄最 大輪、花出株に多く睡蓮中の最も優等種なり

ゼームス、フライド 従来ウイリアム、アムステルダム、コーネーと稱して珍貴せらるものにして葉は紅を帯びたる緑色花は濃紅色大輪葉突、花形よく整植し色鮮麗る濃麗にして紅色睡蓮中の特に優逸種なり



睡蓮特別廉價組物 (名札付、種類別開花時)

五種 代價 壹圓貳拾錢 荷造送料 參拾錢

上五種 同 貳圓 同 參拾錢

扶桑花之部 (ヒビスカス) 種名付、種類別開花時

寶山 葉球 二重大輪 貳拾錢

大盃 薄紅一重大々輪 參拾錢

玄武 珍種葉紫葉紅色一重 貳拾錢

苗葉本に付

五八〇五 電話 園樂廣司赤 米留久東都井三縣四縣

(部之花梅・部之花桑扶) 苗卉花植壇花及植鉢

花梅之部 (卷末に鉢梅栽) (培法を記載す)

◎印は殊に花付よき上種なり

立物單瓣 苗壹本拾五錢

聖代	純色一重天輪	貳拾錢
紅牡丹	純紅牡丹	參拾錢
世界圖	純色牡丹	參拾錢
丹頂	朱紅一重大輪	參拾錢
獅子頭	黃色牡丹	貳拾錢
常夏	純紅切枝	貳拾錢
錦紅	純紅入葉花	貳拾錢
風鈴	珍種風鈴型赤花紅白入	貳拾錢
櫻鏡	白地淡紅カシ一重大輪	貳拾錢
高砂	肉色廣葉平咲千重大輪	參拾五錢
乙女	本紅廣葉平咲千重大輪	參拾五錢
日光	純紅切枝	參拾錢
唐綾	本紅中心風一重大輪	參拾五錢
新世界	純黃色一重大輪(廣葉生新花)	八拾錢

扶桑花特別廉價組物

新唐	薄紅一重大輪	參拾五錢
雲井	薄紅至極大輪	參拾五錢
青宿	青白大輪實枝	參拾五錢
長谷川	白一本白入	參拾五錢
宮の浦	濃紅大輪	參拾五錢
箭冬	薄紅、枝に白入	參拾五錢
映山	淡紅、枝に白入	參拾五錢
高砂	薄色大輪	參拾五錢
將軍	淡紅八重中輪にして本三井部宮の陣村なる狂西將軍の古鉢(將軍の手植の老梅)と同一花なり	參拾五錢
未開	紅◎淡紅八重大輪(輪色深紅)に在	參拾五錢
筑紫	紅◎淡紅八重大輪(輪色深紅)に在	參拾五錢

(部之花梅・部之花實) 苗卉花植壇花及植鉢

實梅之部 苗壹本に付



(梅付花用植鉢)

甲	壹本に付	拾本に付	五本迄	拾本迄
乙	貳拾錢	壹圓八拾錢	貳拾錢	參拾錢
丙	參拾五錢	參圓拾五錢	貳拾五錢	參拾錢
五	拾錢	四圓五拾錢	參拾錢	五拾錢

鉢價にて仕立たるものにて何れも御講求の年より開花し紅、白、薄紅、八重一重等、多数の種類の有之候へども若提請致候程に付花の色調指定の御注文には應じ候

立物重瓣 苗壹本拾五錢

福袋	薄紅	貳拾錢
大梅	薄紅大輪上	參拾錢
綠梅	青白中輪實枝	參拾錢
銀梅	白地紅	參拾錢
佐橋	濃上紅	參拾錢
寒紅	上紅早咲	參拾錢
千代	淡紅大輪	參拾錢
香川	本紅大輪	參拾錢
乙女	薄白瓜紅大輪	參拾錢
幾夜	淡色大輪、桃花に似たり	參拾錢
明星	白大輪	參拾錢
白雲	一名青葉梅、白二三重中輪枝梢細曲如し	參拾錢
栖雲	口紅大輪	參拾錢
鹿兒島	濃紅(一名濃葉梅)	參拾錢
藤の	薄紅大輪	參拾錢
新唐	濃紅内白大輪	參拾五錢
雲井	薄紅至極大輪	參拾五錢
青宿	青白大輪實枝	參拾五錢
長谷川	白一本白入	參拾五錢
宮の浦	濃紅大輪	參拾五錢
箭冬	薄紅、枝に白入	參拾五錢
映山	淡紅、枝に白入	參拾五錢
高砂	薄色大輪	參拾五錢
將軍	淡紅八重中輪にして本三井部宮の陣村なる狂西將軍の古鉢(將軍の手植の老梅)と同一花なり	參拾五錢
未開	紅◎淡紅八重大輪(輪色深紅)に在	參拾五錢
筑紫	紅◎淡紅八重大輪(輪色深紅)に在	參拾五錢

花櫻之部 苗壹本拾五錢づゝ

秋末より初春までに移植すべし肥料は人糞の薄液なるもの又は油粕を用ふべし

七太	果形極小味上品なり小輪と稱す	拾五錢
平濃	果は極大にして豊實實梅の極品	拾五錢
月平	極晩熟種にして七月に熟す	拾五錢
車返	淡紅色一重八重交り	拾五錢
黄櫻	薄黄色八重	拾五錢
十二月	薄紅八重種子咲	拾五錢
釣鐘	紅葉大輪	拾五錢
江戸提灯	濃紅葉上	拾五錢
熊谷	紅葉大輪	拾五錢
淺黄	八重薄黄色中輪	拾五錢
大膳	八重薄色大輪	拾五錢
有明	八重薄色大輪	拾五錢
天の川	千重薄色大輪	拾五錢
關山	八重紅色大輪	拾五錢
布屋	純白一重大輪	拾五錢
細川	白一重中輪	拾五錢

吉野櫻

薄色一重大輪、樹性に強壯、成長最も迅速にして堤防、露地の苗木、學校、官舎、公園等の如き廣く場所を選ばずるに適す(幼實豊實樹形拾五錢實梅)

垂物單瓣 苗壹本貳拾錢

玉玉	夢◎青白大輪實枝	貳拾錢
春日	紅◎濃紅花形上々大輪	貳拾錢
東野	薄紅大輪花形よし	貳拾錢
遠州	薄色大輪	貳拾錢
旭の	薄紅一重	貳拾錢

垂物重瓣 苗壹本貳拾錢

吳服	◎本紅極大輪	貳拾錢
高砂	◎薄白大輪	貳拾錢
猩猩	濃紅小輪	貳拾錢
籠の内	口紅大輪	貳拾錢
雪登	◎青白大輪	貳拾錢
新登	◎濃紅	貳拾錢
綾服	◎薄紅最大輪花形上々花付よし	貳拾錢
月影	◎青白大輪實枝	貳拾錢
司の	◎濃紅大輪	貳拾錢

花梅苗特別廉價組物

壹年苗	高 參尺内外六寸	貳拾五錢
貳年苗	高 六尺内外拾貳寸	參拾五錢
參年苗	高 八尺内外拾貳寸	肆拾五錢
四年苗	高 一丈内外拾貳寸	伍拾五錢
五年苗	高 一丈二尺内外拾貳寸	陸拾五錢

花櫻銘札なし一重八重千重種々混合

壹年苗	高 參尺内外六寸	貳拾五錢
貳年苗	高 六尺内外拾貳寸	參拾五錢
參年苗	高 八尺内外拾貳寸	肆拾五錢
四年苗	高 一丈内外拾貳寸	伍拾五錢
五年苗	高 一丈二尺内外拾貳寸	陸拾五錢

山茶之部

秋分より立春の頃まで移植し得べし日光の強からざる乾燥の地なれば何種の花に過すれども根詰まりを宜しからず移植又は根を肥料とすべし

(部之丹牡・部之梅茶・部之茶山) 苗卉花植境花及植鉢

梅眞之部

○印は殊に衆望に適する七種なり
此種は地味特有の優種にして花は一重五瓣並非常に多く
恰も梅花の如く朝露の優美高尙なり且つ實生枝變り等にて
變化頗りなく興味多し

- 日本錦 白地本紅較大輪 六拾五錢
- 不知火 本紅大輪 六拾五錢
- 櫻の雪 淡紅爪白に紅較大輪 六拾五錢
- 今熊谷 本紅大輪 六拾五錢
- 新司錦 白と紅の關較大輪 六拾五錢
- 長樂 薄色上々 六拾五錢
- 架橋 白紅較り 六拾五錢
- 太田白 白 六拾五錢
- 權藤絞 白紅較り早咲 六拾五錢
- 阿蘭陀笠 白淡紅三色較 六拾五錢
- 御所櫻 薄色 六拾五錢
- 督願寺長樂 薄色 六拾五錢
- 紅梅 濃紅鹿斑白 六拾五錢

單瓣之部

- 綾服 白に紅紫較唐子咲 六拾五錢
- 白詔助 白細小輪早咲 六拾五錢
- 白詔助 白紅較小輪 六拾五錢
- 薄紅梅 淡色中輪早咲 六拾五錢
- 織殿錦 白紅較大輪 六拾五錢

濃紅之部

- 神樂獅子 咲出し紅濃紅上花千重 六拾五錢
- 朝日淡 濃紅色古四邊 六拾五錢
- 飛龍 濃紅色古一重半 六拾五錢
- 紅麒麟 同前五六邊 六拾五錢
- 日之原 濃紅紅光有三邊上々 六拾五錢
- 東鏡 濃紅上々 六拾五錢
- 新神樂 濃紅萬重獅子咲見事大輪 六拾五錢
- 不可思議 濃紅色古三邊 六拾五錢
- 新阿房宮 濃々上紅千重 六拾五錢
- 飛龍錦 濃朱紅葉並入上々 六拾五錢
- 光輝山 濃紅三邊 六拾五錢
- 玉緑り 濃々紅三邊 六拾五錢

白之部

- 富士の峯 白大輪千重上々 六拾五錢
- 白樂天 極白見事三邊 六拾五錢
- 月宮殿 極雪白萬重獅子咲上々 六拾五錢
- 青龍 極青白三邊 六拾五錢
- 白蟬龍 極白重咲見事大輪 六拾五錢
- 連獅子 同前四邊至大輪上々 六拾五錢
- 翁獅子 極白獅子咲上々 六拾五錢
- 綾之部 苗木壹本 六拾五錢
- 錦鳥 薄紅爪極色較り萬重大輪 六拾五錢
- 麒麟錦 薄紅に白大立較八重獅子咲大輪 六拾五錢
- 金覆輪 本紅青白較り 六拾五錢

茶梅之部

山茶特別廉價組物

拾種 代價 貳圓 荷造送料 五拾四錢

- 白卜判 白唐子早咲 貳拾錢
- 百合葉 紅一重葉百合の葉の如し 貳拾錢
- 重瓣之部
- 岩根絞 朱紅に白主較八重九葩大輪上々 參拾錢
- 千重初嵐 雪白千重 貳拾錢
- 無類絞 本紅白立較八重 貳拾錢
- 老笠絞 朱紅に白較八重 貳拾錢
- 松笠絞 紅地白較花形松笠の如し中輪 貳拾錢
- 乙女 雪白大輪 貳拾錢
- 乙女 本紅千重大輪 貳拾錢
- 乙女 〇と〇色千重 貳拾錢
- 乙女 〇と〇色千重 貳拾錢
- 財府絞 濃紅に白較千重 貳拾錢
- 唐房錦 本紅白較萬重獅子咲大輪早咲 貳拾錢
- 白砂玉 雪白八重大輪 貳拾錢
- 龍女絞 紅白薄色三色較千重中輪 貳拾錢
- 乙女 紅八重盛り過ぎて散花千 貳拾錢
- 酒中 口紅八重中輪 貳拾錢
- 大黒 濃紅八重中輪 貳拾錢
- 明神 濃紅萬重獅子咲大輪早咲 貳拾錢
- 明神 本紅に白玉斑八千重大輪 貳拾錢

純紅之部

- 黒龍錦 濃々黒紫白立上々較り 貳拾錢
- 古金錦 濃紅白較り 貳拾錢
- 錦獅子 本紅白上較り 貳拾錢
- 錦川 本紅白上較り 貳拾錢
- 錦田錦 薄色白較り千重 貳拾錢
- 浪花錦 薄紅外花白較り 貳拾錢
- 錦櫻司 本紅白較り遅て大輪 貳拾錢
- 明石海 薄朱紅八重大輪 貳拾錢
- 岩戸鏡 上本紅光有四邊大輪 貳拾錢
- 大神樂 薄紅本紅萬重獅子咲上々 貳拾錢
- 三笠森 上紅色古千重上々 貳拾錢
- 阿房宮 薄本紅八重上々 貳拾錢
- 長樂 薄本紅千重上々 貳拾錢
- 太平紅 本紅重多し 貳拾錢
- 明石錦 本紅千重大輪、葉に白黄斑入 貳拾錢

薄色之部

- 花化粧 (別名八千代獅子) 薄肉色萬重獅子咲色白 六拾五錢
- 常盤津 薄紅二邊至て大輪 六拾五錢
- 曙 薄紅二邊至て大輪 六拾五錢
- 新獅子 薄色縮地至大輪上々 六拾五錢
- 玉獅子 薄色萬重見事上々 六拾五錢
- 櫻鏡 薄色相咲三四邊 六拾五錢
- 明石獅子 薄色盛咲至て大輪 六拾五錢
- 紫之部 苗木壹本 六拾五錢
- 芙蓉蓮 紅移極色縮細地 六拾五錢

甲之部

- 富士の峯 青白千重大輪 壹本 貳拾錢
- 金の殿 紅丁子早咲 貳拾錢
- 獅子頭 濃紅千重 貳拾錢
- 兒化粧 紅に白飛入較八重 貳拾錢
- 元祿 淡紅に白大班入一重大輪 貳拾錢
- 乙之部 壹本 拾五錢
- 銀龍 白千重 貳拾錢
- 鎌倉 紅白較一重 貳拾錢
- 古金 白に紅吹掛較一重 貳拾錢
- 玉川 口紅一重 貳拾錢

乙之部

- 特別品之部
- 照姫 極上紅鹿斑白一重大輪 五拾錢
- 福漣 濃紅に白較一重大輪 參拾錢
- 包 極淡紅鹿斑白一重大輪 參拾錢

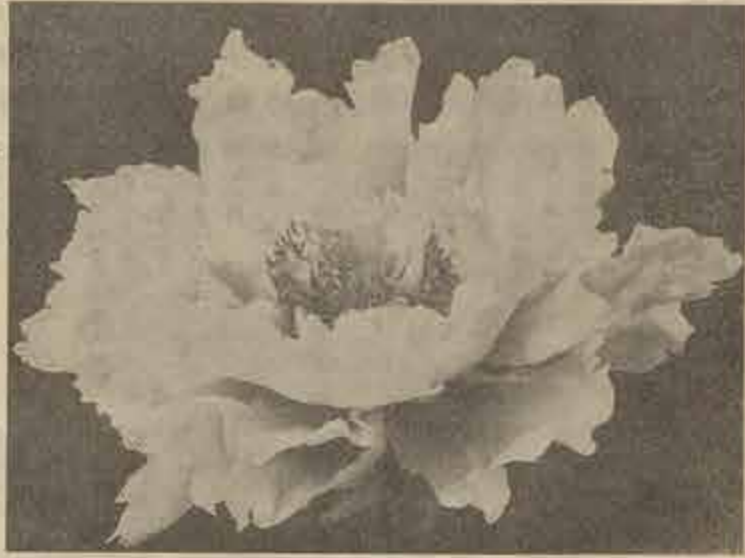
牡丹之部

五種 代價 六拾錢 荷造送料 參拾錢

- 瑠璃盤 紫千重 貳拾錢
- 雲間月 眞黒色白實上々 貳拾錢
- 藤乙女 紅藍色上々 貳拾錢
- 黒牡丹 眞黒色上々 貳拾錢
- 録田藤 眞藍色萬重上々 貳拾錢
- 萬壽獅子 眞藍色千重大輪 貳拾錢
- 花大臣 紅紫四五邊至て大輪 貳拾錢
- 底紅之部 苗木壹本 六拾五錢
- 白黃 白黄底紅見事 貳拾錢
- 白神樂獅子 極白底紅千重大輪 貳拾錢
- 玉松鶴 白底紅二三邊 貳拾錢
- 綴れ錦 苗木壹本に付 九拾錢
- 千歳の譽 (改良種) 參圓
- 八千代錦 淡肉色萬重最大輪、葉に白、黄、紅の斑入、花葉亦美麗を極む 貳圓
- 王冠 淡色に爪白中に小筋田で盛上獅子咲、花葉最も丈夫にして極上品なり 壹圓
- 春の曙 白底紅に爪八重大輪、瓣端切凸獅子咲の珍種なり 壹圓
- 養老錦 上本紅爪濃紅太較り盛上獅子咲 九拾錢

(部之薇薔・部之械) 苗卉花植植花及植鉢

(千歳の譽)



明治の譽

九拾錢

淡藍色上咲大輪

寒牡丹

苗木壹本に付

白寒牡丹 秋十月より咲初め
紅寒牡丹 秋十月より咲初め
牡丹は前記の外尚五拾餘の種類あれども大同小異に付略す

改良接牡丹苗

芍薬の根を結木としたるに付萌芽の發生することなく特の成育及び保ち至て宜しく数年にして牡丹より幾微し美事の正本となる

苗木壹本に付 九拾錢

改良接牡丹苗

名稱付

種類別開價表

銘札なし上花混合

壹本	六圓
拾本	五拾六圓
拾本	五拾六圓
拾本	五拾六圓
拾本	五拾六圓
拾本	五拾六圓

械之部

苗木壹本拾五錢づゝ

- 珊瑚 移植季秋末より初春まで 青小葉、枝梢赤紅色
- 排の司 濃紅大葉 青卷小葉
- 奧屋 青捲大葉
- 板山 青に紅と黄の斑入縮葉

薔薇之部

移植季 賦付根の手當宜しきをすれば年中落支なきも十月末より翌春發芽迄の間を最良とす
肥料 油粕、人糞、干糞等を少量づゝ施すをよしとす
摘み 春秋發芽前枝先を少しづゝ摘み込むべく尤も莖性(ワルの如く伸長するもの)及莖性(枝の直立伸長するもの)は深く摘み込むをよしとす

庭園植村用械大苗各種

拾種 代價 壹圓貳拾錢 荷造送料 參拾錢

庭園用樹苗之部御一覽泰願

- 青切代葉枝垂 青切代葉枝垂
- 紅切代葉枝垂 紅切代葉枝垂
- 猩々限 青に紅斑
- 淺黄 淺黄色
- 青柳 綠葉
- 青柳 綠葉
- 青柳 綠葉
- 青柳 綠葉
- 青柳 綠葉
- 青柳 綠葉

(部之薇薔・部之械) 苗卉花植植花及植鉢

○印 四季咲殊に花付よきもの
無印 二季又は四季咲

割引法

拾本以上 壹圓五分引
百本以上 貳圓五分引
但願物に適用せず

以下大正十年秋より發賣新種 苗木本に付

鳳輦

本種は眞に理想的麗花と稱すべき最秀花なり、四季咲純木性葉はよくして奇麗の光澤を有し花色は鮮麗なる純黃色にして満開後も同色を呈し鮮麗受咲の大輪、芳香は麗花中冠りたるなり

天賜

最優等秀の名花にして四季咲純木性、葉は長形、花は淡赤紅色、白八重咲、花形優すべく佳香に富む受咲大輪、四季咲純木性、葉は長形、花は淡赤紅色にして天賜

芳春

四季咲純木性、葉は長形、花は鮮麗なる純白色に底部は淡黄色を帯び八重咲大輪、芳香特に優麗なる賞品なり

華山鳴

四季咲純木性、葉は濃綠色、花は比類なき濃紅色にして天賜

南陽

四季咲純木性、葉は長形、花は鮮麗なる淡黄色に美しき紅の爪環開け、八重有香最大輪、花形最新、色彩の妙と共に愛すべし

文鳥

四季咲純木性、葉は長形、花は鮮麗なる淡黄色に美しき紅の爪環開け、八重有香最大輪、花形最新、色彩の妙と共に愛すべし

桃山

純木性四季咲、花付殊に良好なり、花は淡紅桃色千重咲最大輪

唐橋

桃紅色千重有形狂獅子咲

亞細亞

四季咲純木性、葉は丸形割葉厚くして清涼味あり、花色は桃色にして花前より全面に古金色を呈し満開時かなる紅色ばかりに形似八重有香最大輪、輪狀麗無比の露品なり

蘇峰

四季咲純木性、葉は光澤ある長形葉、花は作派なる純白色八重咲最大輪、頗る芳香に富む清涼なる風姿は眞に理想的麗花なり

大和

四季咲純木性、葉は光澤ある丸形葉、花は鮮麗なる桃色にして八重咲大輪、露品中の中秀品なり

七夕

四季咲純木性、葉は濃綠色光澤あり、花は初め黄を帯びて淡紅色に咲出し満開後紅掛けの子脱となる創形狂咲大輪、本種は眞の子脱りの種類なれども日光の乾燥により鋭りとなりざることあり

金堂

四季咲純木性、葉は赤綠色長形光澤あり、花色は比類なき金堂色にして満開後桃色を呈し最も芳香に富む、八重咲最大輪

喜撰

四季咲純木性、葉は濃綠色長形光澤あり、花色は比類なき金堂色にして満開後桃色を呈し最も芳香に富む、八重咲最大輪

花祭

四季咲純木性、花付殊に良く花色は表裏なき鮮紅色に成り花形、平形八重大輪、満開狂形となる、花色最も鮮麗なり

山科

四季咲純木性、葉は青緑色丸形、花色は黄色に中央紅色を含み平形八重有香大輪

玄武洞

四季咲純木性、葉は丸くして厚く花色は鮮紅色にて花輪の底部白色を呈す、創形八重咲、最大輪

麟鳳

四季咲純木性、花色は古金色に丹赤紅の深き霞輪掛けに出し創形八重有香開花大輪、如く色彩亦赤紅色となる、其の花色の珍奇にして異常なるは從來其比をなす、花付殊に佳良なり

天真

純木性四季咲、葉は光澤ある長形葉、花は極めて作派なる白色花輪厚く創形中相咲にして佳香あり、最大輪

春之譽

純木性四季咲、花は丹赤色八重咲大輪、鮮麗多種類開花の露品方より一見して鮮麗なることを認め得る色彩を帯び珍種なり

錦の司

純木性四季咲、花は純白色に鮮明なる純紅の紋り花輪掛がく受咲にして有香二重咲大輪

雷光

四季咲純木性、花色は濃紅にロードの光澤あり、色彩鮮麗紅色葉中冠り、有香八重大輪

(部之薇薔) 苗卉花植壇花及植鉢

富士の雪 七拾錢
 濃木性、光澤ある大形厚葉、花色純白、八重受咲有香最大輪

宿願 七拾錢
 四季咲木性、花色は淡黄色にて花茎中央高く開花、樹性強健に、八重受咲有香最大輪

龍王 六拾錢
 四季咲木性、花は紅輝クサンゲ色に咲出し、樹性強健に、八重受咲有香最大輪

旭の峯 六拾錢
 四季咲木性、花は黄色に中心黄を帯び、外周薄輪の如く、紅輝け、樹性強健に、八重受咲有香最大輪

華胥 六拾錢
 四季咲木性、花は純赤色にて濃淡なく、樹形優美、八重受咲有香最大輪

輪堂 五拾錢
 強健にして成育早、四季咲木性、花色は外周淡色、中央濃紅色、八重受咲有香最大輪

祇園 五拾錢
 四季咲木性、花は純紅色、樹性強健に、八重受咲有香最大輪

大公爵 五拾錢
 四季咲木性、花は純紅色、樹性強健に、八重受咲有香最大輪

旭の錦 五拾錢
 四季咲木性、花は純紅色、樹性強健に、八重受咲有香最大輪

水晶閣 五拾錢
 四季咲木性、花は純白色、樹性強健に、八重受咲有香最大輪

高千穂 四拾錢
 四季咲木性、花は淡黄色、樹性強健に、八重受咲有香最大輪

如月 四拾錢
 四季咲木性、花は淡黄色、樹性強健に、八重受咲有香最大輪

老鶴 四拾錢
 四季咲木性、花は淡黄色、樹性強健に、八重受咲有香最大輪

金鷲 四拾錢
 四季咲木性、花は淡黄色、樹性強健に、八重受咲有香最大輪

香の司 四拾錢
 四季咲木性、花は淡黄色、樹性強健に、八重受咲有香最大輪

瑞穂 四拾錢
 四季咲木性、花は淡黄色、樹性強健に、八重受咲有香最大輪

不知火 四拾錢
 四季咲木性、花は淡黄色、樹性強健に、八重受咲有香最大輪

舞鶴 四拾錢
 四季咲木性、花は淡黄色、樹性強健に、八重受咲有香最大輪

金盃 四拾錢
 四季咲木性、花は淡黄色、樹性強健に、八重受咲有香最大輪

清涼 四拾錢
 四季咲木性、花は淡黄色、樹性強健に、八重受咲有香最大輪

金華山 四拾錢
 四季咲木性、花は淡黄色、樹性強健に、八重受咲有香最大輪

流星 四拾錢
 四季咲木性、花は淡黄色、樹性強健に、八重受咲有香最大輪

錦旗 四拾錢
 四季咲木性、花は淡黄色、樹性強健に、八重受咲有香最大輪

歡喜 四拾錢
 四季咲木性、花は淡黄色、樹性強健に、八重受咲有香最大輪

晴嵐 四拾錢
 四季咲木性、花は淡黄色、樹性強健に、八重受咲有香最大輪

旭富士 四拾錢
 四季咲木性、花は淡黄色、樹性強健に、八重受咲有香最大輪

金鳳 四拾錢
 四季咲木性、花は淡黄色、樹性強健に、八重受咲有香最大輪

武陵の春 四拾錢
 四季咲木性、花は淡黄色、樹性強健に、八重受咲有香最大輪

天晴 四拾錢
 四季咲木性、花は淡黄色、樹性強健に、八重受咲有香最大輪

天龍 六拾錢
 木性四季咲、花は淡黄色、樹性強健に、八重受咲有香最大輪

麒麟獅子 六拾錢
 木性四季咲、花は淡黄色、樹性強健に、八重受咲有香最大輪

雪 六拾錢
 四季咲木性、花は淡黄色、樹性強健に、八重受咲有香最大輪

釣鐘 六拾錢
 濃葉色に紅を帯び、樹性強健に、八重受咲有香最大輪

岩戸 六拾錢
 濃葉色に紅を帯び、樹性強健に、八重受咲有香最大輪

紅葉 六拾錢
 濃葉色に紅を帯び、樹性強健に、八重受咲有香最大輪

通天 六拾錢
 濃葉色に紅を帯び、樹性強健に、八重受咲有香最大輪

花房 六拾錢
 濃葉色に紅を帯び、樹性強健に、八重受咲有香最大輪

春風 六拾錢
 濃葉色に紅を帯び、樹性強健に、八重受咲有香最大輪

金面 六拾錢
 濃葉色に紅を帯び、樹性強健に、八重受咲有香最大輪

兩島 六拾錢
 濃葉色に紅を帯び、樹性強健に、八重受咲有香最大輪

敷島 六拾錢
 濃葉色に紅を帯び、樹性強健に、八重受咲有香最大輪

洛陽 六拾錢
 濃葉色に紅を帯び、樹性強健に、八重受咲有香最大輪

不虞 六拾錢
 濃葉色に紅を帯び、樹性強健に、八重受咲有香最大輪

大虹 六拾錢
 濃葉色に紅を帯び、樹性強健に、八重受咲有香最大輪

庭園用樹苗

黃鏡 八重八重大輪
 鏡、桃色八重八重大輪、葉香上々

薔薇特別廉價組物 (名札付、種別別開示)
 上拾種 代價參 薔薇特別廉價組物
 同拾種 貳拾貳拾錢
 同拾種 貳拾貳拾錢
 同拾種 貳拾貳拾錢
 同拾種 貳拾貳拾錢
 同拾種 貳拾貳拾錢
 同拾種 貳拾貳拾錢
 同拾種 貳拾貳拾錢
 同拾種 貳拾貳拾錢
 同拾種 貳拾貳拾錢

文入盆栽用 野薔薇苗
 (都門) 鮮紅純白一重光澤樹性
 (友誼) 濃赤色菊形子葉薔薇樹性
 (瑞雲) 鮮紅色子葉薔薇樹性
 (瑞雲) 鮮紅色子葉薔薇樹性
 (瑞雲) 鮮紅色子葉薔薇樹性
 (瑞雲) 鮮紅色子葉薔薇樹性
 (瑞雲) 鮮紅色子葉薔薇樹性
 (瑞雲) 鮮紅色子葉薔薇樹性
 (瑞雲) 鮮紅色子葉薔薇樹性
 (瑞雲) 鮮紅色子葉薔薇樹性
 (瑞雲) 鮮紅色子葉薔薇樹性

庭園用樹苗
 (一)左に記載の分は何れも五節上用品の定額を認し、
 (二)右に記載の分は何れも五節上用品の定額を認し、

極大花八重くちなし
 後に付枝の粗葉の大小枝葉等、都合に依り、同高さにして、尚高價の株上品又は安値並有之株、御明証御商會願上候、
 (一)何れも高價は、實費中受取、御明証御商會願上候、
 (二)何れも高價は、實費中受取、御明証御商會願上候、
 (三)何れも高價は、實費中受取、御明証御商會願上候、
 (四)御注文の節は、御商、御商、取長問屋等御指、示願上候

百合樹
 文字エキツツ樹、はんでんの木等の名あり、花は純白色に、黄赤色の斑點を呈し、葉は薄く、深緑光澤あり、性質強健、成長速く、病蟲害に強し、思なく、開花と互し、珍奇にして、觀賞によく、又、庭園用として、純玉の麗観なり

高さ	葉本に付	葉本に付	葉本に付
五尺内外	四拾五錢	四拾五錢	四拾五錢
七尺内外	六拾五錢	六拾五錢	六拾五錢
八尺内外	八拾五錢	八拾五錢	八拾五錢

庭園用樹苗

庭園植付用 野村楓 (大葉半中紅葉)		庭園植付用 野槭		吉野杉 (鹿杉)	
高	さ	高	さ	高	さ
九尺内外	八拾四圓五	壹本に付	拾本に付	壹本に付	拾本に付
八尺内外	七拾四圓五	壹本に付	拾本に付	壹本に付	拾本に付
七尺内外	六拾四圓五	壹本に付	拾本に付	壹本に付	拾本に付
六尺内外	五拾四圓五	壹本に付	拾本に付	壹本に付	拾本に付
五尺内外	四拾四圓五	壹本に付	拾本に付	壹本に付	拾本に付
四尺内外	三拾四圓五	壹本に付	拾本に付	壹本に付	拾本に付
三尺内外	二拾四圓五	壹本に付	拾本に付	壹本に付	拾本に付
二尺内外	一拾四圓五	壹本に付	拾本に付	壹本に付	拾本に付
一尺内外	五圓五	壹本に付	拾本に付	壹本に付	拾本に付

孔雀吹	伊吹	黄金吹	垂龍吹	翁吹	猿吹	萬代吹	唐吹	常葉吹	百日吹	紅吹	紅吹	白吹	白吹	石吹	山吹	紫吹	庭吹	神吹	青吹	ボ吹	
八尺内外	七尺内外	六尺内外	五尺内外	四尺内外	三尺内外	二尺内外	一尺内外	九尺内外	八尺内外	七尺内外	六尺内外	五尺内外	四尺内外	三尺内外	二尺内外	一尺内外	九尺内外	八尺内外	七尺内外	六尺内外	五尺内外
壹本に付	壹本に付	壹本に付	壹本に付	壹本に付	壹本に付	壹本に付	壹本に付	壹本に付	壹本に付	壹本に付	壹本に付	壹本に付	壹本に付	壹本に付	壹本に付	壹本に付	壹本に付	壹本に付	壹本に付	壹本に付	壹本に付
拾五圓	拾五圓	拾五圓	拾五圓	拾五圓	拾五圓	拾五圓	拾五圓	拾五圓	拾五圓	拾五圓	拾五圓	拾五圓	拾五圓	拾五圓	拾五圓	拾五圓	拾五圓	拾五圓	拾五圓	拾五圓	拾五圓

庭園植付用 槭 (各種混合)		久留米躑躅		早月躑躅		朝鮮芝		牆植用樹苗	
高	さ	高	さ	高	さ	高	さ	高	さ
九尺内外	八拾四圓五	壹本に付	拾本に付	壹本に付	拾本に付	壹本に付	拾本に付	壹本に付	拾本に付
八尺内外	七拾四圓五	壹本に付	拾本に付	壹本に付	拾本に付	壹本に付	拾本に付	壹本に付	拾本に付
七尺内外	六拾四圓五	壹本に付	拾本に付	壹本に付	拾本に付	壹本に付	拾本に付	壹本に付	拾本に付
六尺内外	五拾四圓五	壹本に付	拾本に付	壹本に付	拾本に付	壹本に付	拾本に付	壹本に付	拾本に付
五尺内外	四拾四圓五	壹本に付	拾本に付	壹本に付	拾本に付	壹本に付	拾本に付	壹本に付	拾本に付
四尺内外	三拾四圓五	壹本に付	拾本に付	壹本に付	拾本に付	壹本に付	拾本に付	壹本に付	拾本に付
三尺内外	二拾四圓五	壹本に付	拾本に付	壹本に付	拾本に付	壹本に付	拾本に付	壹本に付	拾本に付
二尺内外	一拾四圓五	壹本に付	拾本に付	壹本に付	拾本に付	壹本に付	拾本に付	壹本に付	拾本に付
一尺内外	五圓五	壹本に付	拾本に付	壹本に付	拾本に付	壹本に付	拾本に付	壹本に付	拾本に付

庭園用樹苗

庭園植付用 野村楓 (大葉半中紅葉)		庭園植付用 野槭		黄金檜葉	
高	さ	高	さ	高	さ
九尺内外	八拾四圓五	壹本に付	拾本に付	壹本に付	拾本に付
八尺内外	七拾四圓五	壹本に付	拾本に付	壹本に付	拾本に付
七尺内外	六拾四圓五	壹本に付	拾本に付	壹本に付	拾本に付
六尺内外	五拾四圓五	壹本に付	拾本に付	壹本に付	拾本に付
五尺内外	四拾四圓五	壹本に付	拾本に付	壹本に付	拾本に付
四尺内外	三拾四圓五	壹本に付	拾本に付	壹本に付	拾本に付
三尺内外	二拾四圓五	壹本に付	拾本に付	壹本に付	拾本に付
二尺内外	一拾四圓五	壹本に付	拾本に付	壹本に付	拾本に付
一尺内外	五圓五	壹本に付	拾本に付	壹本に付	拾本に付

庭園植付用 槭 (各種混合)		黄金孔雀檜		黄金孔雀檜	
高	さ	高	さ	高	さ
九尺内外	八拾四圓五	壹本に付	拾本に付	壹本に付	拾本に付
八尺内外	七拾四圓五	壹本に付	拾本に付	壹本に付	拾本に付
七尺内外	六拾四圓五	壹本に付	拾本に付	壹本に付	拾本に付
六尺内外	五拾四圓五	壹本に付	拾本に付	壹本に付	拾本に付
五尺内外	四拾四圓五	壹本に付	拾本に付	壹本に付	拾本に付
四尺内外	三拾四圓五	壹本に付	拾本に付	壹本に付	拾本に付
三尺内外	二拾四圓五	壹本に付	拾本に付	壹本に付	拾本に付
二尺内外	一拾四圓五	壹本に付	拾本に付	壹本に付	拾本に付
一尺内外	五圓五	壹本に付	拾本に付	壹本に付	拾本に付

庭園植付用 槭 (各種混合)		貝塚圓柏		九十九獅子檜	
高	さ	高	さ	高	さ
九尺内外	八拾四圓五	壹本に付	拾本に付	壹本に付	拾本に付
八尺内外	七拾四圓五	壹本に付	拾本に付	壹本に付	拾本に付
七尺内外	六拾四圓五	壹本に付	拾本に付	壹本に付	拾本に付
六尺内外	五拾四圓五	壹本に付	拾本に付	壹本に付	拾本に付
五尺内外	四拾四圓五	壹本に付	拾本に付	壹本に付	拾本に付
四尺内外	三拾四圓五	壹本に付	拾本に付	壹本に付	拾本に付
三尺内外	二拾四圓五	壹本に付	拾本に付	壹本に付	拾本に付
二尺内外	一拾四圓五	壹本に付	拾本に付	壹本に付	拾本に付
一尺内外	五圓五	壹本に付	拾本に付	壹本に付	拾本に付



(フタナナナナナナナナナナ)

(六六)

園藝用器具類 (部之鉢木植)

福壽草

福壽草は約七十年... 根を多用し... 鉢に多少の土を盛り... 鉢に多少の土を盛り...



株立極大芽... 五芽に付送料共... 五芽に付送料共... 五芽に付送料共...

園藝用器具類

太さ	一枚代價	貨物一個の八割	荷作費
八寸	貳拾五錢	拾六枚	貳拾五錢
九寸	參拾七錢	拾七枚	貳拾五錢
一尺	四拾八錢	拾八枚	貳拾五錢

●丸尻鉢
久留米産國産自然作、其他一般の草木に適す

太さ	一枚代價	貨物一個の八割	荷作費
七寸	拾參錢	三拾六枚	貳拾五錢
六寸	拾參錢	三拾六枚	貳拾五錢
五寸	拾參錢	三拾六枚	貳拾五錢
四寸	拾參錢	三拾六枚	貳拾五錢
三寸	拾參錢	三拾六枚	貳拾五錢
二寸	拾參錢	三拾六枚	貳拾五錢
一寸	拾參錢	三拾六枚	貳拾五錢

●腰高鉢 (名づゝし鉢)
久留米産國産自然作、前、朝顔等一般の草木に適す

太さ	一枚代價	貨物一個の八割	荷作費
七寸	拾參錢	三拾六枚	貳拾五錢
六寸	拾參錢	三拾六枚	貳拾五錢
五寸	拾參錢	三拾六枚	貳拾五錢
四寸	拾參錢	三拾六枚	貳拾五錢
三寸	拾參錢	三拾六枚	貳拾五錢
二寸	拾參錢	三拾六枚	貳拾五錢
一寸	拾參錢	三拾六枚	貳拾五錢

植木鉢之部

代價は時々變動有之候に付御入用の品名... 數量御記裁御照會次第御答可申上候

本焼

本焼は多年實地使用経験に徴し種々改良を加へ製作... したるものなり... 土製の本焼は... 土製の本焼は...



一、丸尻鉢
二、丸尻鉢
三、丸尻鉢
四、腰高鉢
五、洋式素焼鉢(腰高)
六、洋式素焼鉢(腰高)

園藝用器具類 (部之器露如水灌)

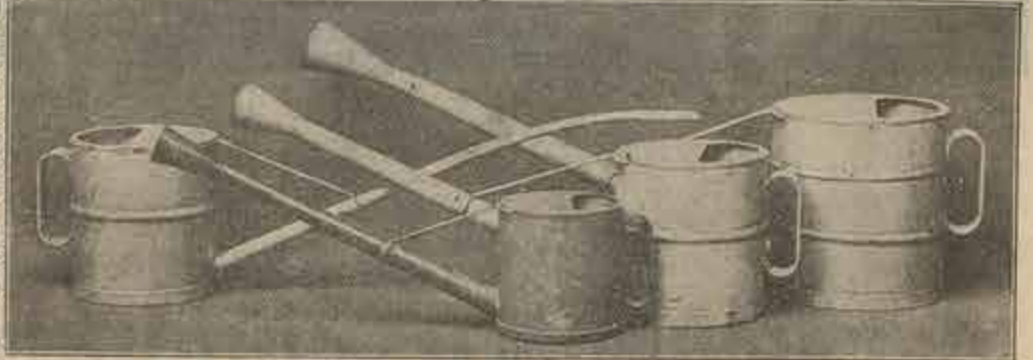
廣樂園製灌水如露器

廣樂園製灌水如露器... 多年の経験に依り... 多年の経験に依り... 多年の経験に依り...

太さ	一枚代價	貨物一個の八割	荷作費
八寸	拾參錢	三拾六枚	貳拾五錢
七寸	拾參錢	三拾六枚	貳拾五錢
六寸	拾參錢	三拾六枚	貳拾五錢
五寸	拾參錢	三拾六枚	貳拾五錢

●素焼鉢
素焼鉢は... 素焼鉢は... 素焼鉢は...

●洋式素焼鉢
洋式素焼鉢は... 洋式素焼鉢は... 洋式素焼鉢は...



五號形灌水如露器... 五號形灌水如露器... 五號形灌水如露器...

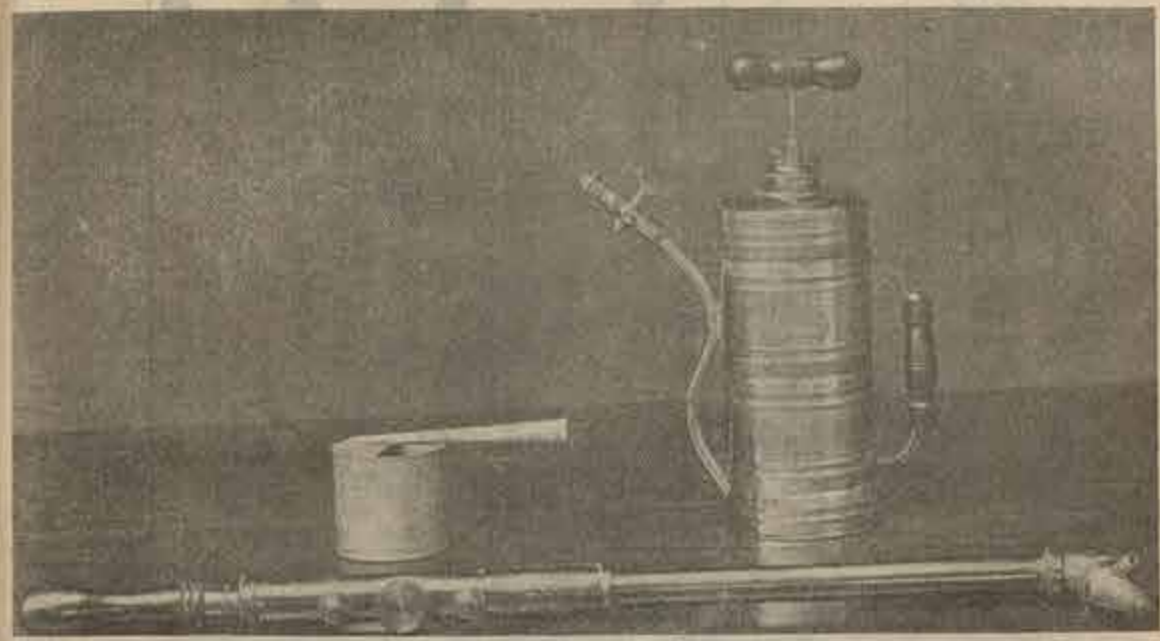
一、口なるが故に... 二、口なるが故に... 三、口なるが故に... 四、口なるが故に... 五、口なるが故に... 六、口なるが故に...



十文字式自動噴霧器... 十文字式自動噴霧器... 十文字式自動噴霧器...

一、密閉型... 二、密閉型... 三、密閉型... 四、密閉型... 五、密閉型... 六、密閉型...

部之砂に並土養培・(部之品薬用除驅虫害)類具器用器園



一、十文字式自噴噴霧器
二、霧吹
三、アポールポンプ

雙個 七圓五拾錢
荷造料 貳拾錢
小包料 貳拾錢
噴霧器 壹拾錢
霧吹 拾錢
アポールポンプ 拾錢
本器は噴霧の細噴霧なる噴霧の噴霧なる他に其比を見ず殊に其の噴霧防止装置に於ては完全無缺にして噴霧に向て使用するも衣類を汚すの患なく其噴霧は枝葉の裏面に向て容易に水液を達せしむるの配設なり全體の構成材料は鋼製なり用ひ蓋目係に百九十五号に過すずと雄鼠造極めて精巧にして耐久の質を全備す噴霧器用器園赤司園及茶園害蟲除器として最良者也

害虫驅除用藥品

安全殺虫藥 壹圓四拾五錢
（固形）トロンインセキサイド
蚜虫、赤蟻、軍配虫、ユウキアザミ等の害虫を驅除するに用ひ、用法簡易にして殺虫力強大而も人畜又は軟弱なる植物をも決して損傷する要なき良薬なり
各箱に詳細の説明を附せり
純除虫粉 (のみとり粉)
種々の害虫を驅除するに併効あり、人畜又は軟弱なる植物をも決して損傷する要なき
百圓包(壹ラウンド) 代金 壹圓四拾五錢 拾貳錢
六拾包 同 七拾錢 同 六拾錢
拾包 同 拾錢 同 貳拾錢
小袋 同 同 同 同
(多量、人用の節は御照會願ひ)

日覆用葭簾

原料を精選し検閲にて編み織りて丈夫に製作したるものなり
(一)幅六尺 長六尺物 壹枚に付 壹圓四拾四錢
(二)幅七尺 長六尺物 壹枚に付 壹圓四拾六錢
(三)幅八尺 長六尺物 壹枚に付 壹圓四拾八錢
(四)幅九尺 長六尺物 壹枚に付 壹圓五拾二錢
注意 長は各六尺以上何程にても御入用の寸尺製成仕候
尺は總て曲尺に御照會(背造費長五圓迄貳拾錢)

培養土に砂之部

肥沃なる土のみならず久留米鹿野其他種々の挿木に用ひ又肥料土、川砂等を混和して諸般の栽培に用ひべし
第一號 七圓五拾錢
第二號 六圓七拾錢

培 栽 法

- 第七號 七圓五拾錢
肥沃なる土六、川砂四の割合にして直に久留米鹿野其他一般の草木植込に適す
- 第六號 六圓七拾錢
肥沃なる土、川砂等の割合にして文人盆栽、其他種々の挿木に用ひて最適なり
- 第五號 六圓七拾錢
肥沃なる土六、川砂四の割合にして直に久留米鹿野其他一般の草木植込に適す
- 第四號 七圓五拾錢
肥沃なる土六、川砂四の割合にして直に久留米鹿野其他一般の草木植込に適す
- 第三號 七圓五拾錢
肥沃なる土六、川砂四の割合にして直に久留米鹿野其他一般の草木植込に適す
- 第二號 七圓五拾錢
肥沃なる土六、川砂四の割合にして直に久留米鹿野其他一般の草木植込に適す
- 第一號 七圓五拾錢
肥沃なる土六、川砂四の割合にして直に久留米鹿野其他一般の草木植込に適す

栽 培 法

左に数種の植物栽培法を掲げ初め各位の参考に併せ、(側) 側主葉より何等の挿木に用ひても多年草類とし所を記せるのみならず、氣風土の差異に依り、挿木の必要あるは論を説きたる所なり、讀者之を諒し、兼ての勢なきまじき事なり

大菊栽培法

其 鉢作
(鉢) 極淺きもの、外如何なる形にても差支なし、大さは開花せしめんと欲する花輪の數に依つて選定するの必要あり、徑九寸腰高鉢

廣樂園主識

は三輪より七輪の花に適し取扱等にも便利なり、因て左に九寸鉢に就ての栽培要項を記し初心各位の参考に供す
(苗育) 五月中旬より六月上旬迄の間に挿木を行ふべし、挿木は苗の頂上三寸位に切り、その最良とす二番割迄は可なりと雖三四番割は發根遅く不良なり、挿木後十數日間日覆を設け夜間は取除くべし、而して乾燥に過ぎざる様毎夕程好く葉上より灌水する時は四週間に於て充分發根し新芽の伸長を始めるものなり、依て其伸長を始めたるを度とし鉢に植込み直に摘葉を行ひ分枝法を講ずべし
(栽土) 菊を栽培せしむるときは畑土又は溝土を乾かして篩に透したるもの三乃至四、川砂六乃至七の割合に混じ用ひべし
(植方) 鉢に水抜けをよくする爲め鉢底に一寸餘荒砂又は木炭等を入れ其上に大豆位の荒砂にて目詰をなし更に米粒以下の砂を入れ然る後前記の栽土を以て植込むべし、植込後は充分に灌水し日當に置いて差支なし但甚しく萎凋するときは二三日間日覆をなすが又は日陰の場所に搬入すべし
(摘葉) 植込後は新芽の萌出するに隨ひ各本葉一對宛を摘み去るべく早く摘み去るべし、左すれば各葉腋より新芽を出し枝數を増すものなり而して性質最短くして伸び難き種類は七月十日頃迄中位のものは七月二十日頃迄、甚しく伸長する種類は七月末迄にて摘葉を止め伸長せしむれば二尺乃至三尺五寸位の高さにて開花すべし
(添へ竹手入) 摘葉を止め芽の伸長して風害の恐あるに至れば細き篠竹を立て椋椋の葉割七島等に緩く結び付くべし、此の際枝數の多きに過ぐるものは細き枝より切除き希望の數となすべし但一本位は豫備枝を残し置く必要あり爾後伸長するに隨ひ時々結び付くべし、三枝に分れたる時は先づ中央の枝を(一名御葉)を除き左右枝の内一本を残し他を摘み去るべし、蕾は大に於て圓く能く整ひたるものを一を残り他は丁寧に摘み去り一枝の勢力を集注せしむべし
(肥料) 油粕を以て最適當且便利とす、植込當時より夏中は多く用ひず唯勢力不足と認むる時少しづつ補ひ施す位に止むる事肝要なり而して八月上旬よりは一週間に同粉末一匁乃至二匁づつ施し九月上旬に至り之を止むべし又九月二十日頃に至り勢力不足と認むる時は一度薄き油粕腐汁を施すべし之を止め肥と云ひ最も注意すべき所なり
(虫害驅除) (イ) 新芽茶褐色をなし生育不良となる事あり是れ一種の害虫につき朝露の時又は如露にて局部を潤し除蟲粉又は煙草粉を撒布し

栽培法 (菊大)

て除去すべし

(一) 蚜蟲(一名よたれ)を除去するには(一)石鹼一匁(よるせいの可とす)を一升の水に煮沸し全く溶解せる時除蟲粉二匁を投入攪拌し火を去り冷却したる後過し噴霧器にて晴天の午前に灌注すべし該液は腐敗し易きものに付使用の都度製造すべし(二)朝露の時又は如露にて蚜蟲の發生せる處を潤し除蟲粉又は粉煙草を撒布すべし

(二) 赤壁虱は俗に日蟲又は錆と云ふ、極めて細微なる蜘蛛の如き害蟲にして葉の表裏に群棲し養分を吸収し著しく勢力を減殺し爲めに葉は錆色となりて枯れ花も醜く恐るべき害蟲なり驅除法は水一升に對し硫黄華一匁五分マルセイニ石鹼一匁五分を「ぬる火」にて煮沸し冷却したる後晴天の午前に葉の表裏より噴霧器にて灌注すべし二回位にて撲滅すべし

(三) セツ星てんとうむしは幼蟲成蟲共に蚜蟲のみを捕食し菊には害も害を興へざるものなれば之を放つてもよし

(枯葉豫防法) 早春より十月末迄の間三週間に八匁式銅石鹼液或は三斗又は四斗式のボルドー液を灌注すれば大に葉枯を豫防する効あり但ボルドー液使用の時は八月中旬後は之を止むべし然らざれば觀賞の際葉に汚點を殘し醜きものなり

(灌水) 毎夕乾燥の度を見計ひ注ぐべし、愈繁茂して夕刻一回にて不足を告ぐるに至れば日中にも差支なし葉にかぶらざる様注ぐべし、但水は淡置日光に晒し温度を含みたるをよしとす

右は九寸鉢仕立の標準を記したるものにして大作り即ち一株に五拾輪内外を開花せしめんと欲せば枝の出でよき種類を撰び三月中旬に苗分を行ひ尚多輪を欲せば前秋より手當をなすべし、又徑六七寸の小鉢に一輪乃至三輪を開かしむるには六月末より七月初の間に挿穂を行ひ養成すれば容易に目的を達するを得べし

(一花壇と定む五本横拾五本總數七拾五本植付くべし)

花壇の長短は庭園の都合に依り適宜なれ共幅は半間を限らざれば大に手入に不便なり

(肥料) 前記の一花壇即ち七拾五本に植付けの節小便四分水六分を混じり二斗五升餘を注ぎ夏中肥料を用ひず八月中旬より九月中旬迄一週間に前同量に注ぐ其間に八月十六日頃、九月三日頃兩度油粕の粉八九合許り菊の根に近付かざる様中間に撒布すべし

但水一石に油粕の粉一升を混じり能く腐敗せしめ小便水に代用するも功なし

(芽摘) 葉の間より出る小芽は悉く摘み去るべく三枝に分れたる時は先づ中央の芽を除き左右の芽の中一芽を残し摘み去るべし、蕾は固く整ひたるもの一つを残し其餘を除くべし

(灌水) 酌置水をやしとす、苗植より本植迄は植土の乾くを見て注ぐ暑氣甚しきに至れば毎夕一度多量に注ぐべし尤も湿度を過ぐれば根腐り葉枯れ花悪しきものなれば水加減注意肝要なり

(曲付) 十月下旬二三分開きし頃二三日前より灌水を止め幹葉共に秋陣に照られて少しく萎べたる日中に曲ぐるをよしとす、曲付後水を充分に注ぎ二三日夜露を受け雨障子を上

其二花壇

(灌水) 常に乾燥の度を見計ひ夕刻適宜に汲の水を注ぐべし

(蚜蟲驅除法) 水一升にマルセイニ石鹼一匁五分を入れぬる火にて温め其溶解し終るを度とし除蟲粉二匁を投入攪拌し火を去り冷却したる後布巾にて濾し噴霧器にて灌注すべし、尤も晴天の午前に行ふべく又此液は腐敗し易きものに付使用の都度調製すべし

(飾付) 室内に入るよに早きに過ぐれば花色を失するものなり故に大抵花の二三輪開く頃を度とし取り入るべし

(摘込) 花の將に散らんとする時花咲きたる枝二三寸宛を残して切り込み外へ出し植替を行ふべし

(樹勢衰弱す、花摘終れば直に文人作り玉作り等隨意に枝作りを行ふべし文人作りは自然形に任したるものにして玉作りは圓形にして少しく前を低くし後を高くしたるものを云ふ)

(肥料) 肥料は移植後直に油粕粉末二匁乃至三匁を鉢内の土面に撒布し細穴の如露にて水を注ぎ土面に附着せしむべし然して十一月下旬迄の間毎月一回一匁内外前同様の方法にて施す時は極めて強盛にして美花を開くものなり、尤も此量は玉作り甲の木を標準として示したるものに付乙丙丁戊等は順次適宜に増加すべし、又移植後直に油粕粉一升に水二斗を混じり腐熟したるものを充分に施し其後一週間隔てに三四回梅雨後土用の頃二三回秋彼岸より十一月下旬迄の間に五六回何れも第一回の半量即ち油粕一升に水四斗の割合に稀薄になし施すもよし、從來肥料は水肥をよしとせしも近時の経験に依れば粉末の方効勢少く且惡臭を發せ成積良好に付弊園にては此法を主とするに至れり

右は一定の標準を示したるものにして樹勢樹の大小其他の關係に依り適宜に加減する事肝要なり

(注意) 早春より開花迄の間は施肥すべからず花を害する事あり

油粕粉末は決して埋没すべからず、埋没する時は酸酵して根を害する事あり

栽培法 (久留米躑躅)

隔日少しづつ水を注ぐべし

(害蟲驅除、葉枯豫防法) は鉢作りと同じ

鉢梅栽培法

(裁土) 畑土六分に河砂四分を混じり用ゆべし

(植方) 水抜けをよくする爲め鉢底に消炭又は荒砂を敷き其上は小豆大の砂にて目詰をなし前記の裁土を以て植込み日當よき處に置き直に充分に水を注ぐべし

但毎年花後植替を行ふべし

(肥料) 枝垂物及非常の老木等にて枝の伸長を欲するものは植付後二三日を経て人糞を別壺に移して三四日を經たるものに三倍の水を加へ充分に注ぎ新芽の四五寸に伸長したる頃より二週間に一度宛稀薄なる人糞尿油粕腐水等を施し強盛に伸長せしめ梅雨明迄に希望の長さに達せしむべし然して大暑の候に至るも尚伸長を止めざるものは灌水を減じ固定せしむべし又立物小鉢物等にて枝の伸長を忌むものは植付後肥料を用ひざるを宜しとす然して何れも梅雨明の頃伸長を止め固定したる後より落葉迄の間に三四回稀薄なる人糞尿油粕腐水等を施す時は大に花を美ならしむるものなり但肥料は多きに過ぐれば夏芽を出す恐あるが故に程よく斟酌する事肝要なり

(枝拵方) 六月初め入梅前に細き篠竹を添へ隨意に枝を配置すべし

(灌水) 常に乾燥の度を見計ひ夕刻適宜に汲の水を注ぐべし

(蚜蟲驅除法) 水一升にマルセイニ石鹼一匁五分を入れぬる火にて温め其溶解し終るを度とし除蟲粉二匁を投入攪拌し火を去り冷却したる後布巾にて濾し噴霧器にて灌注すべし、尤も晴天の午前に行ふべく又此液は腐敗し易きものに付使用の都度調製すべし

(飾付) 室内に入るよに早きに過ぐれば花色を失するものなり故に大抵花の二三輪開く頃を度とし取り入るべし

(摘込) 花の將に散らんとする時花咲きたる枝二三寸宛を残して切り込み外へ出し植替を行ふべし

(樹勢衰弱す、花摘終れば直に文人作り玉作り等隨意に枝作りを行ふべし文人作りは自然形に任したるものにして玉作りは圓形にして少しく前を低くし後を高くしたるものを云ふ)

(肥料) 肥料は移植後直に油粕粉末二匁乃至三匁を鉢内の土面に撒布し細穴の如露にて水を注ぎ土面に附着せしむべし然して十一月下旬迄の間毎月一回一匁内外前同様の方法にて施す時は極めて強盛にして美花を開くものなり、尤も此量は玉作り甲の木を標準として示したるものに付乙丙丁戊等は順次適宜に増加すべし、又移植後直に油粕粉一升に水二斗を混じり腐熟したるものを充分に施し其後一週間隔てに三四回梅雨後土用の頃二三回秋彼岸より十一月下旬迄の間に五六回何れも第一回の半量即ち油粕一升に水四斗の割合に稀薄になし施すもよし、從來肥料は水肥をよしとせしも近時の経験に依れば粉末の方効勢少く且惡臭を發せ成積良好に付弊園にては此法を主とするに至れり

右は一定の標準を示したるものにして樹勢樹の大小其他の關係に依り適宜に加減する事肝要なり

(注意) 早春より開花迄の間は施肥すべからず花を害する事あり

油粕粉末は決して埋没すべからず、埋没する時は酸酵して根を害する事あり

久留米躑躅鉢栽培法

(裁土) 強粘土の外如何なる土質にも克く生育するも稍輕鬆なる壤土を最良とす、鉢植のものは河砂四分土六分を混じり用ゆべし

(移植期及植方) 十月下旬より翌年五月上旬迄宜しと雖開花後を最良とす、鉢植のものは毎年鉢より抜き庖刀の類にて適宜に古土を削除し前記の裁土を以て植付くべし

但鉢底に荒砂を敷き濕氣の溜滞せざる様注意すべし

(花後の手入れ及枝拵方) 開花後實を結ばしめざる様採み去るべし、實を結ばしむる時は

(樹勢衰弱す、花摘終れば直に文人作り玉作り等隨意に枝作りを行ふべし文人作りは自然形に任したるものにして玉作りは圓形にして少しく前を低くし後を高くしたるものを云ふ)

(肥料) 肥料は移植後直に油粕粉末二匁乃至三匁を鉢内の土面に撒布し細穴の如露にて水を注ぎ土面に附着せしむべし然して十一月下旬迄の間毎月一回一匁内外前同様の方法にて施す時は極めて強盛にして美花を開くものなり、尤も此量は玉作り甲の木を標準として示したるものに付乙丙丁戊等は順次適宜に増加すべし、又移植後直に油粕粉一升に水二斗を混じり腐熟したるものを充分に施し其後一週間隔てに三四回梅雨後土用の頃二三回秋彼岸より十一月下旬迄の間に五六回何れも第一回の半量即ち油粕一升に水四斗の割合に稀薄になし施すもよし、從來肥料は水肥をよしとせしも近時の経験に依れば粉末の方効勢少く且惡臭を發せ成積良好に付弊園にては此法を主とするに至れり

右は一定の標準を示したるものにして樹勢樹の大小其他の關係に依り適宜に加減する事肝要なり

(注意) 早春より開花迄の間は施肥すべからず花を害する事あり

油粕粉末は決して埋没すべからず、埋没する時は酸酵して根を害する事あり

油粕は水に混じ腐熟せしむるには五週間乃至七週間を要するものに付其以前に用意し置くの必要あり

梅雨中は肥料を節減すべく多きに過れば根腐れ枯死する事あり

(置場) 此植物は烈しき陽熱を忌むを以て日當よき所は六月下旬より十月下旬迄蒔を以て日蔽をなすべし早春開花前に至らば夜中軒下に入るより又は葎簾等を以て霜害を防ぐべし然らざれば霜の爲めに花瓣を損する事あり

(灌水) 夏秋は毎夕一度春冬は乾燥の度を見計ひ灌水すべし温潤度を過れば大害あり注意すべし又七月上旬より八月下旬の間毎夕葉上灌水を行ふ時は大に發育を良好ならしむるものなり

但水は汲置をよしとす

(害虫) 春季發芽後葉の表裏に群生し葉を食する青色の小蟲あり又土用より秋末迄蕾を食する茶褐色の小蟲あり注意して除去すべし、ミノムシは樹皮を害し枝を枯らす事あり殊に注意して除去すべし、又時として赤蠟虱軍配蟲等の葉裏に群棲して樹の養液を吸収し勢力を衰弱せしむる事あり、驅除法は噴霧器にて百倍の濃厚石灰硫黄合劑を灌注するにあり、容易に撲滅する事を得べし、尙豫防として花後より十月上旬迄の間に毎月一回宛百二十倍の同液を灌注する時は頗る有効なり尤も

之を灌注するには晴天の午前をよしとす

(繁殖法) 嫁接挿穂何れにしても克く増殖す時期は開花後刈込を行ふときを最良とす、變種を養成せんと欲せば播種を行ふべし、三年にして開花するものなり

一般の栽培法は久留米躑躅と同じきも其異なる點を記せば

(一) 晩霜の爲め嫩芽を損傷し易きものに付夜間葎簾を覆ひ豫防すべし

(二) (肥料) 久留米躑躅は十一月末迄とせしも草月は開花期運きが故に一月末迄施すを良しとす

阜月躑躅栽培法

牡丹栽培法

(移植期) 九月下旬より翌年二月上旬迄宜しと雖も秋分前後を最良期とす

(植方) 日當よくして排水佳良なる處を標び深さ一尺位懸に耕転し塊を碎きたる後肥沃なる畑土を盛り平地より六七寸高し煉瓦、瓦等に土止めを爲すべし、土止めは其の上端を花壇面より僅に高くし雨水の流出を良好ならしむべし又中央を稍高くし凹まざる様注意すべし

左右の離れは二尺五寸乃至三尺とし前後の隔りは一尺五寸乃至二尺とし二列以上栽植

蔬菜種子之部

第三農學校久留米甘藍採收の景

第三農學校久留米甘藍採收の景

秋時種子代價表

甘藍

左記甘藍は三井農學校に於て福田數雄の永年に亘る比較試験栽培の結果最も適せる品種の分選種せられしものにして故中久留米甘藍に比し成長良好結實完全實に地に於ける最優良種として好評噴々たるものに御座候

エクスプレス (直輸入種)

甘藍 (英名キヤベージ)



三井農學校久留米甘藍採收の景

此甘藍は同校栽培の五部と共に大正九年七月四日採收検査に於て同校栽培部長及び同所大日本一農産部会品評會に出品して特別賞を受け同會より最優良種下に候補として御座候の光榮に浴したるものなり

アーリー、ジュルシー、ウィック
フールド (直輸入種)

(注意)

一、霜覆は作すに及ばず

一、蕾の稍々太りたるとき小竹を以て支柱をなし緩く結び付くべし

一、葉を開閉するを見て苦等を以て適宜雨日覆をなすべし、落花するに至れば實を結ばしめざる様花首より摘み去り花蕾の葉裏に附着せざる様取り除くべし

一、落花せば曇天又は夕影に覆を取り除くべし晴天日中に取り除事は宜しからず要するに雨覆期間は成るべく短き方木勢の爲に有効なり

一、秋彼岸に至り葉及び莖の上端芽なき部分を剪除し敷葉を取り除き根の無き部分は中耕し前記の方法により肥料を施すべし

一、秋彼岸前後養蟲の芽を害することあり注意して取り去るべし又時として莖に養蟲侵入して養を出すことあり細き針金の一端を曲げたるもの挿入し捕殺すべし

一、砧木芽は悉く取り去るべし然らざれば大に木勢を害するものなり

右は花壇植の方法を記したるものにして鉢及箱植にてもよく開花するものなり一般の方法は花壇植に異ならざるも只栽土に肥料を含みたる土六分と川砂四分を混合し鉢底に荒砂を入れ濕拔きを能くし接口の五分位掩はる様植付け常に乾燥の度を見計ひ適宜に灌水すべきのみ

部 之 子 種 菜 蔬



久留米甘藍

〔中庄〕本種は我三井物産立農学校編田改良の多年苦心研究の末...

サクセツション

〔中庄〕(形扁圓、種葉頗る大にして締めて厚く質佳なり、本種は播種期の早晩に依り採收の期を異ならしめ得る良種なり)

部 之 子 種 菜 蔬



玉萵苣

花蕾巨大、品質優良、最も早く栽培せらる。〔花 種 菜〕

ミニヨネット

〔極早生〕甘味強く風味上品なり

ゴット、アグレイヌ、ブランシユ

〔極早生〕葉色淡緑、小葉と葉も成長最も迅速栽培容易なり

メーキング

〔中庄〕葉は光澤を有し、種は大きくしてよく繁り、葉を軟甘味に富む

サンドニース

〔晩生〕球葉扁圓にして味を甜く結球最良、葉質にして収量多し、殊に虫害に堪ふべく、播種期に際し...

キヤンタル

〔晩生〕球葉扁圓にして最大、品質良好、晩生種中の傑品なり

久留米地方に於ける甘藍栽培法

久留米地方に於ける甘藍栽培は最近頗る改良の熱心なる研究指導に依り長足の進歩をなす...



種子は下種前数時間冷水に浸漬し直床に下種せしむる...

プリユンヌ、パレソース

〔中庄〕種葉に淡緑色中赤褐色を帯び種葉充實、花蕾の抽出速し

ビッグホストン

〔晩生〕葉緑色にして外部暗褐色を帯びて大種を結ぶ

白菜

朝鮮白菜

葉色淡緑、種葉雪白扁圓形にして先細種大七頁柔軟甘味に富む

山東結球白菜

〔芝罘白菜〕葉色淡緑、種葉扁圓にして先細種大七頁柔軟甘味に富む



(七六)

〔一〕秋蒔最も普通の栽培法なり。品種は久留米甘藍を主として早生之に當り、九月中旬より十月上旬の間...

花椰菜

〔早生〕花蕾雪白扁圓にして最大、品質亦最上なり栽培し易し

アーリースノー

ボール

ルノルマンダビー

エーカー

芝罘白菜

葉色濃緑、結球容易なり、球は大形にして雪白大球形をなす...

直隸白菜

結球大にして種よく品質良好なり、収量最も多し

膠州白菜

〔久留米白菜〕葉色淡緑、種葉扁圓にして先細種大七頁柔軟甘味に富む

(七七)

部 之 子 種 菜 蔬

亦優良にして他に比肩すべきものなし實に精製白菜中の最良種とすべし久留米白菜は福田教諭の採種せられたしものにして其成績原産地産物州白菜に劣らず

山 潮 菜 (獨立)

本種は本邦に於て獨り流後川沿岸に産し大芥菜に似たる種菜にして一種の香氣及び滋味を有す性質最も強健風味甚だ佳良漬物用として賞用せらる

瀧野川牛蒡 (原産地特選)

東京府下瀧野川の産なり根細長にして三四尺に達す肉質細密柔軟風味頗る佳良なり

黃 玉 葱

形扁圓直徑四寸内外外皮黄色にして肉白く風味佳良なり性質強健栽培容易にして栽培多く貯蔵に堪ゆ



府中胡瓜

天下第一品の實蹟ある本種は本郡御井町府中の産なり極めて大形の晩生種にして一頭三四百斤以上に達す外皮鮮緑肉厚くして賞最も良好形整正河加ふるに頗る強健豊産の良種なり實に胡瓜種中の大王と稱すべし



久留米長茄子

特選優良 拾 錢 最も長大にして他に比なく一尺二寸に達す外皮濃紫色肉質柔軟種子疎く煮食漬用何れにも好適し且つ病虫害の患少く最も豊産の良種なり

久留米南瓜

変袋拾錢

部 之 子 科 顏 朝

大 根

根身大ならざれども成長極めて早く實良好なり秋大根中の最早生種にして性質強健なり

枝光大根

久留米附近枝光の産なり漬用煮食共に好適し長さ一尺五寸徑二寸内外成長すればその上部を地上に抽出す色白く肉質細密柔軟にして味上品なり葉は太くして上向す中生種中の上品にして栽培至て容易なり

宮重大根

煮食及切干製造に適す根一長さ一尺三四寸徑三寸内外にして死なく実なり成すれば其の三分の一を地上に抽出し多くは紫色を呈す肉質細密柔軟味甘美にして更に辛味を有せず葉は太くして上向す

練馬大根

丸尻は煮食に最適し尻尖は専ら漬用に供根の長さ二尺徑二寸五分内外にして色白く賞好なり葉は丸尻は上向し尻尖は地を如くして傘状に繁茂す

聖護院大根 (原産地特選)

(改良久留米長茄子)



朝 顏 種 子

七福亂菊咲大々輪之部

本種は葉の切れ込み深く葉柄に達し少しく狂形をなす葉は伸び易く花輪頗る大にして綻放の数多く瓣に皺あり色彩頗る濃麗なり

変袋天晴 青七福葉濃茶色に白咲入 四拾錢 白瓜底白亂菊大々輪

選精 築後紫雲英 選精 築後紫雲英 選精 築後紫雲英

聖護院蕪菁 (特選)

選精 築後紫雲英 選精 築後紫雲英 選精 築後紫雲英

春蒔種子

我輩は川沿岸に産する種菜英種子の優良にして其の量の多額なるは世に定評あり然るに特種は種實なる種菜を選抜し御高貴に應じ申候間請御用命奉願代償は時時變動有之候に付御高貴御上御轉々引詰御便宜相願可申候

久留米西瓜 (一名高良内西瓜)

毎年宮内省御買上の菜に當り各地に好評噴々たる優良種にしてアイスクリーム種と亦來種との交配種なり一頭は絶大一個克二二十五斤に達するものあり輪扁形にして表皮濃緑色に縞線あり肉は紅色糖軟甜の甘味に富む中性質なり

菜種子 代價表 是春秋二季詳細目錄發行在御用入用の節は御申越次第送呈可仕候 菜種子は時季切迫しては時として賣切等も計り難く候に付多量御入用の節方は成るべく御方にて御注文文被下候方御座候無之且つ代價も御便利に相付候様取可申候

- 日光 青七福葉濃紅底白亂菊大 參拾錢
七小町 青七福葉濃桃色と白の羽 參拾錢
都鳥 青七福葉濃碧に白點入底 參拾錢
大和錦 白亂菊大々輪 參拾錢
宇治牡丹 底白亂菊大々輪 參拾錢

朝顔種子之部

- 七號 大内山 黄七福葉上葉大底白龍 貳拾五錢
- 八號 茶白山 青七福葉上葉色底雪白 貳拾五錢
- 九號 錦の榮 青七福葉上葉淡茶色底白 貳拾五錢
- 壹〇號 宇治川亂 青七福葉上葉淡茶色底白 貳拾五錢
- 壹壹號 紅覆輪 青七福葉上葉淡茶色底白 貳拾五錢
- 壹貳號 獅子の曲 青七福葉上葉淡茶色底白 貳拾五錢
- 壹參號 伊達紫 青七福葉上葉淡茶色底白 貳拾五錢
- 壹肆號 錦御前 青七福葉上葉淡茶色底白 貳拾五錢
- 壹伍號 虎御前 青七福葉上葉淡茶色底白 貳拾五錢
- 壹陸號 敷島 青七福葉上葉淡茶色底白 貳拾五錢
- 壹七號 官女の舞 青七福葉上葉淡茶色底白 貳拾五錢
- 壹八號 柳 青七福葉上葉淡茶色底白 貳拾五錢
- 壹九號 還曆 青七福葉上葉淡茶色底白 貳拾五錢
- 貳〇號 紅虎 青七福葉上葉淡茶色底白 貳拾五錢
- 貳壹號 白虎 青七福葉上葉淡茶色底白 貳拾五錢

須濱亂菊咲大々輪之部

注意 一名九州朝顔と稱するものにして此種の特性は比較的葉短少にして蕾を出すこと最も早く且つ多し花輪大葉勢優なり又花の斑點色は他一般の朝顔と其趣きを異にし濃紺紫を除く外何れの花も筒状廣く裂白にして花色と相映じ大に其品位を高尙ならしむ加ふるに種類の變化殊に甚しきを以て興味益々深じ須濱葉の子葉は圓の如し

朝顔種子之部

- 六號 遠山鳥 黄七福葉上葉紅白龍 參拾五錢
- 六號 不知火 青七福葉上葉淡茶色底白 貳拾五錢
- 六號 新藤林 青七福葉上葉淡茶色底白 貳拾五錢
- 六號 大虹 青七福葉上葉淡茶色底白 貳拾五錢
- 六號 御代の春 青七福葉上葉淡茶色底白 貳拾五錢
- 六號 三吉野 青七福葉上葉淡茶色底白 貳拾五錢
- 六號 老衣 青七福葉上葉淡茶色底白 貳拾五錢
- 六號 白撫子 青七福葉上葉淡茶色底白 貳拾五錢
- 六號 古金襴 青七福葉上葉淡茶色底白 貳拾五錢
- 六號 高尾山 青七福葉上葉淡茶色底白 貳拾五錢
- 六號 新濃き紫 青七福葉上葉淡茶色底白 貳拾五錢
- 六號 白鳥 青七福葉上葉淡茶色底白 貳拾五錢
- 六號 十六夜 青七福葉上葉淡茶色底白 貳拾五錢
- 六號 龍田の曙 青七福葉上葉淡茶色底白 貳拾五錢
- 六號 櫻狩 青七福葉上葉淡茶色底白 貳拾五錢
- 六號 鞍馬の雪 青七福葉上葉淡茶色底白 貳拾五錢
- 六號 鹽屋の烟 青七福葉上葉淡茶色底白 貳拾五錢

龍田葉五裂咲之部

本種の葉は切れ込み多く風葉形をなす故に振葉、立田葉、通大葉等の別名あり花は五裂して標花の形をなす故に又標花の名あり

丸咲大々輪之部

- 貳貳號 雲間の月 青須濱葉淡茶色底白龍菊大々輪 四拾五錢
- 貳參號 楊貴妃 黄丸葉淡茶色底白龍菊大々輪 四拾五錢
- 貳肆號 老獅子 青須濱葉淡茶色底白龍菊大々輪 四拾五錢
- 貳伍號 日本海 青須濱葉淡茶色底白龍菊大々輪 四拾五錢
- 貳陸號 黃昏 青須濱葉淡茶色底白龍菊大々輪 四拾五錢
- 貳七號 司錦 青須濱葉淡茶色底白龍菊大々輪 四拾五錢
- 貳八號 明石瀉 青須濱葉淡茶色底白龍菊大々輪 四拾五錢
- 貳九號 桃月 青須濱葉淡茶色底白龍菊大々輪 四拾五錢
- 參〇號 時雨傘 青須濱葉淡茶色底白龍菊大々輪 四拾五錢
- 參壹號 墨流 青須濱葉淡茶色底白龍菊大々輪 四拾五錢
- 參貳號 梅の窓 青須濱葉淡茶色底白龍菊大々輪 四拾五錢
- 參參號 三笠の森 青須濱葉淡茶色底白龍菊大々輪 四拾五錢
- 參肆號 鹿島 青須濱葉淡茶色底白龍菊大々輪 四拾五錢
- 參伍號 龍月 青須濱葉淡茶色底白龍菊大々輪 四拾五錢
- 參陸號 錦の瀧 青須濱葉淡茶色底白龍菊大々輪 四拾五錢
- 參七號 袖の雪 青須濱葉淡茶色底白龍菊大々輪 四拾五錢
- 參八號 千代の友 青須濱葉淡茶色底白龍菊大々輪 四拾五錢



當型に出たるものは 退化したるものなり

- 七號 兒化粧 珠入尾葉上葉紅白龍菊大々輪 參拾五錢
- 八號 瑞龍 珠入尾葉上葉紅白龍菊大々輪 參拾五錢
- 八號 産着の袖 珠入尾葉上葉紅白龍菊大々輪 參拾五錢
- 八號 醉揚妃 珠入尾葉上葉紅白龍菊大々輪 參拾五錢
- 八號 飛龍 珠入尾葉上葉紅白龍菊大々輪 參拾五錢
- 八號 花大臣 珠入尾葉上葉紅白龍菊大々輪 參拾五錢
- 八號 浦島 珠入尾葉上葉紅白龍菊大々輪 參拾五錢
- 八號 紫雲龍 珠入尾葉上葉紅白龍菊大々輪 參拾五錢
- 八號 蜀江錦 珠入尾葉上葉紅白龍菊大々輪 參拾五錢
- 八號 流星 珠入尾葉上葉紅白龍菊大々輪 參拾五錢
- 八號 美香登 珠入尾葉上葉紅白龍菊大々輪 參拾五錢
- 八號 八千代 珠入尾葉上葉紅白龍菊大々輪 參拾五錢
- 八號 旭丸 珠入尾葉上葉紅白龍菊大々輪 參拾五錢
- 八號 翁丸 珠入尾葉上葉紅白龍菊大々輪 參拾五錢
- 八號 千歳川 珠入尾葉上葉紅白龍菊大々輪 參拾五錢
- 八號 月下の波 珠入尾葉上葉紅白龍菊大々輪 參拾五錢
- 八號 鳳親 珠入尾葉上葉紅白龍菊大々輪 參拾五錢

初日の出

- 九七號 初日の出 青尾長葉上葉紅白龍菊大々輪 拾五錢
- 九八號 御所櫻 青尾長葉上葉紅白龍菊大々輪 拾五錢
- 九九號 岩戸鏡 青尾長葉上葉紅白龍菊大々輪 拾五錢
- 壹〇〇號 新岩戸鏡 青尾長葉上葉紅白龍菊大々輪 拾五錢
- 壹〇一號 七福神 青尾長葉上葉紅白龍菊大々輪 拾五錢
- 壹〇二號 蝦夷錦 青尾長葉上葉紅白龍菊大々輪 拾五錢
- 壹〇三號 豐司 青尾長葉上葉紅白龍菊大々輪 拾五錢
- 壹〇四號 緋の司 青尾長葉上葉紅白龍菊大々輪 拾五錢
- 壹〇五號 凱旋 青尾長葉上葉紅白龍菊大々輪 拾五錢
- 壹〇六號 太平樂 青尾長葉上葉紅白龍菊大々輪 拾五錢
- 壹〇七號 新此花 青尾長葉上葉紅白龍菊大々輪 拾五錢
- 壹〇八號 東からげ 青尾長葉上葉紅白龍菊大々輪 拾五錢
- 壹〇九號 陸奥 青尾長葉上葉紅白龍菊大々輪 拾五錢

孔雀咲之部

- 壹一〇號 白孔雀 青葉上葉白孔雀 七錢
- 壹一一號 錦孔雀 青葉上葉白孔雀 七錢

桔梗咲之部

本種の葉は楕圓形にして厚く葉長は約三寸にして五尖鋭かも桔梗の花の如き形をなす花付頗る多く色鮮美にして小鉢種として無致あり

木作朝顔栽培法

- 壹重衣 変葉紅白覆輪楕形一拾錢
- 八重結梗 変葉七重に白覆輪楕形一拾錢
- 紺玉手箱 変葉上層に白覆輪楕形一拾錢
- 大江山 変葉鮮紅に白覆輪楕形一拾錢
- 白大江山 変葉白底淡紅楕形一拾錢

奇品之部

- アメリカ朝顔 青葉切色房咲大輪
- 雪中ノ仙女 青葉雪白に獅子掛
- 富ノ壽 青葉打込捲葉色獅子掛
- 山ノ壽 青葉打込捲葉白獅子掛
- 壽 黄葉打込捲葉茶色獅子掛
- 千里光 黄葉打込捲葉黄小輪
- 昇り龍 黄葉平葉赤切咲
- 木立朝顔 青葉本葉白瓜中輪木立性
- ルコ一朝顔 青葉黄葉房咲小輪

朝顔混合種之部

- 大輪咲朝顔 拾錢入拾
- 七重朝顔 拾錢入拾
- 鐵田五重朝顔 拾錢入拾

朝顔組物之部

- 須賀屋朝顔 拾錢入拾
- 大輪咲朝顔 拾錢入拾
- 七重朝顔 拾錢入拾
- 鐵田五重朝顔 拾錢入拾

木作朝顔栽培法

第壹 栽土 畠土壹斗に油粕壹升の割合に混合し酸酵(はめき)済みたる後貯へ置き植付の節更に同量の畠土を加へ其土六分に川砂の極細きを除きたる中砂四分を混合し植付くべし。

第貳 肥水 油粕の粉壹升に水壹斗の割合に混合し貯へ置き凡壹ヶ月を經れば腐敗して青綠色を帯ふ其上澄壹合に水七八合を加へ培養肥水に用ゆべし。

第參 播種期 春分より小暑迄播種宜しと雖穀雨(四月二十日)前後を最好期とす。

第四 蒔方及植方 播種の底を穿らたるものに荒砂を入れ濕拔を克くし肥料なき土と砂とを等分に合したるものを入れ一鉢に四十粒位の割合に指にて深さ二三分の穴を穿ち種を入れ細砂を覆ひ如露にて水を注ぎ其後は上土の乾くを見て水を注ぐべし種に芽出し口あり其芽出出口を上にして蒔くべし種の如くすれば土中にて種より始めて根を生じ水氣を吸収し双葉の發生に便なり若し芽口下向になれば種の儘土面上に突出し發育遅し又腐敗することあり間に石種と稱し播種後數十日を經て發芽せざるものあり是は水氣を吸収する能はざるものなるを以て掘出し芽出し口の皮を利刀にて削り再び蒔付くべし直に發生するものなり發生して双葉のとき小鉢の底に荒砂を入れ濕拔を克くし第壹の栽土にて植付け水を注ぎ二日間日覆をなし其後成るべく日當り能き場所に置くべし但植替の際苗の底根は鉄にて切り去るべし。

○小鉢に直蒔にするときは第壹の栽土を入れ蒔付べし。

第五 芽摘 ニツ葉より本葉二三枚出でたるとき其上を摘み去り枝芽二本を立て木振よく仕立の事若し其枝芽に蒼なきときは枝毎に下葉一枚を残し其上を摘み去るべし花は一本に五輪七輪に止むべし花咲き終る頃は葉の腋より新芽出るものゆゑ最も低き芽を摘み去り其上を摘み去るべし此の如く度々摘除を行ふときは晩秋迄絶えず開花するものなり尤も花種類の葉伸びざるのは芽を止めざる方宜し。

第六 肥料用法 肥料足らざる様認めるとき又は花咲き終て切込たる後は第貳の肥水を注ぐべし尤も蒼太くなりたる後は肥料を止むべし第七 灌水 大器へ汲み置き温度を含みたる水を夕刻一回づつ注ぐべし早強きときは夕刻一回の灌水にては不足に付正午にても鉢内の土面乾きたるときは十分に注ぐべし極小鉢植は一日に三回の灌水を要するものなり。

郵便法摘要

郵便爲替料

電信爲替料

郵便爲替料	電信爲替料
金 圓 100	金 圓 100
銀 圓 100	銀 圓 100
金 圓 50	金 圓 50
銀 圓 50	銀 圓 50
金 圓 10	金 圓 10
銀 圓 10	銀 圓 10
金 圓 5	金 圓 5
銀 圓 5	銀 圓 5
金 圓 1	金 圓 1
銀 圓 1	銀 圓 1

小使郵便料

内地小使郵便料

内地小使郵便料
金 圓 100
銀 圓 100
金 圓 50
銀 圓 50
金 圓 10
銀 圓 10
金 圓 5
銀 圓 5
金 圓 1
銀 圓 1

鐵道小荷物料金表

品名	重量	料金
...

振替貯金拂込料金

振替貯金	料金
...	...

發行所

發行所	所在地
...	...

本園創辦以來閱年四十有九專心栽培內
外四時花卉艸木以及各樣盆景種苗一概
俱全價值格外公道發去決不悞期早已四
遠馳名久蒙各界賜顧讚稱近來由中國各
埠寄函定購者日々加多本園曾奉

宮內省特命又有蒙
閑院宮殿下及

朝香宮殿下台臨之事每逢各處博覽會或各地
賽會即承獎給超等文憑又荷被賞賜綠綬
褒章之光榮是以園裏同人齊心努力擴充
斯業挑選種苗以期報酬各位括愛
惠顧諸公或面訂或函購一切隨便本園開
在日本福岡縣久留米市外東久留米另有
一分園開在福岡市新大王町者便是特此
佈告

發售
會社 赤司廣樂園謹啓

Orders from abroad, esp. from America and China, are daily increasing.

The
AKASHI KŌRAKU-EN

Head Garden - Kurume City, Fukuoka Prefecture.
Branch Garden - Shūshūjū-nachi, Fukuoka City.

*Varieties of Japanese and Foreign Ornamental Plants, Seeds, Shoots,
Bulbs, Dwarf-trees, Garden-trees and all their Belongings are transacted.*

Founded 49 years ago.
The proprietor was received in audience by His Majesty at the time
of the grand military manoeuvres held here in 1916.
Honored by the Imperial Household with the August demand for
Potted Azaleas.
Honored with the Presence of Prince Kwan-on, who then doubly
honored the garden by purchasing the same shrubs.
The Order of the Green Ribbon was conferred on the proprietor in
June, 1917.
Awarded Navy Medals, gold and silver, and Letters of Gratitude at
various Expositions.

All visitors are cordially welcomed at any time.
(Proprietor: K. Akashi.)
Only a mile by light railway from Kurume Station.