

自大正十一年九月  
至大正十二年八月

# 營業案內

(非賣品)

福岡縣三井郡東久留米

會社名 赤司廣樂園

總發行所 山口縣同五〇八番  
電話 五八五



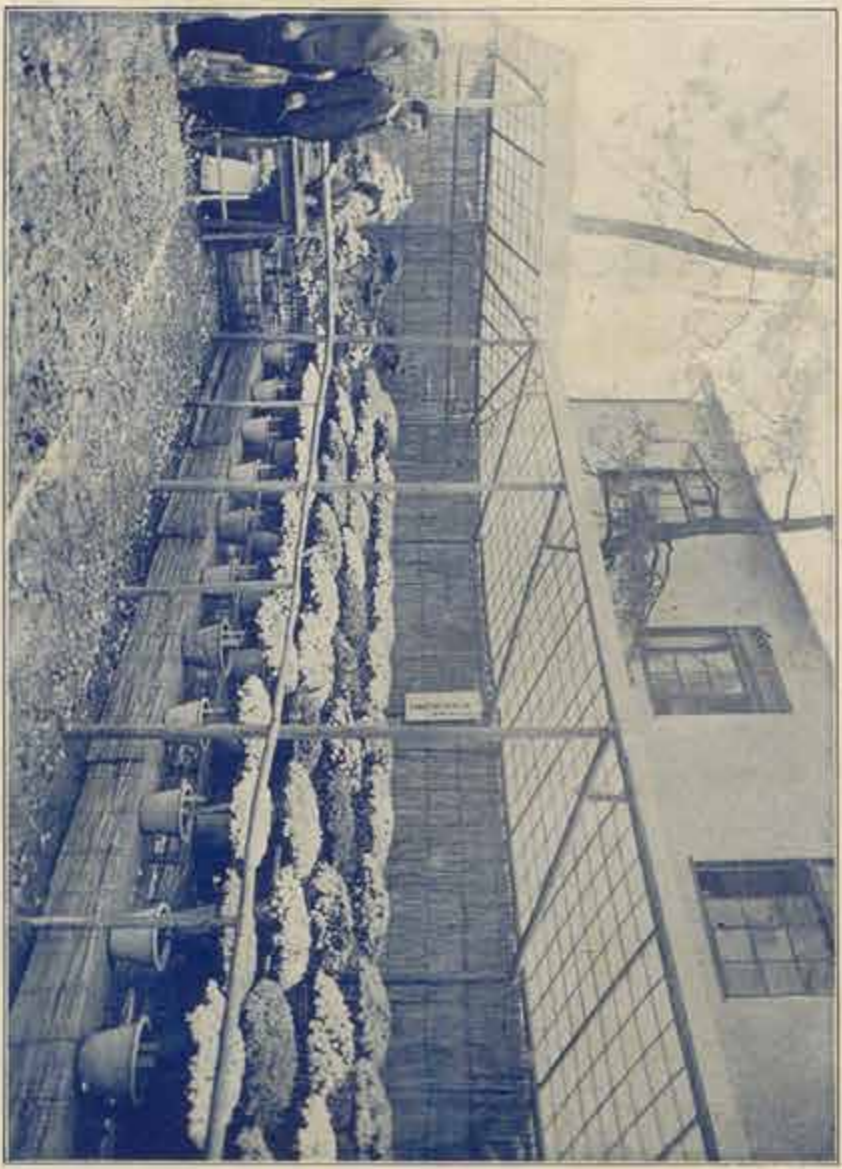
### 廣樂園の光榮

明治天皇に躑躅獻納の儀御嘉納あらせらる  
(明治四十四年春)  
 天皇皇后兩陛下に躑躅獻納の儀御嘉納あらせらる  
(大正三年春)  
 宮内省より躑躅御買上を蒙る(大正三年春東京大正博覽會にて)  
 閑院宮殿下御台臨皇月躑躅御買上あり同時に久留米躑躅及カラヂユーム獻上の儀聽許あらせらる  
(大正四年五月十二日)  
 大本營に御召見の恩命を蒙る(大正五年十一月十四日)  
 朝香宮殿下御台臨あらせらる(大正六年五月十七日)  
 緣綬褒章を下賜せらる(大正六年六月二十七日)  
 閑院宮殿下御台臨、菊、蘭及仙人掌獻上の儀御嘉納あらせらる  
(大正八年十一月二十日)  
 皇太子殿下九州御巡啓の際久留米躑躅玉作二鉢及皇月躑躅媒助新花三種獻納御嘉納の榮を蒙る  
(大正九年四月)  
 久邇宮殿下久留米御成の節皇月躑躅媒助新花多種御買上あり、同時に久留米躑躅玉作獻上御嘉納の榮を蒙る  
(大正九年十一月)  
 皇后陛下九州行啓の際久留米躑躅及皇月躑躅獻納御嘉納の榮を蒙り同二點御上覽の榮を賜ふ  
(大正十一年三月)  
 攝政宮殿下に久留米躑躅及皇月躑躅獻納御嘉納の榮を蒙る  
(大正十一年四月)

### 廣樂園の名譽

- 貳等賞牌受領(第五回内國勸業博覽會)
- 進歩銀牌受領(第四回全國五二品評會)
- 壹等金賞及貳等銀賞受領(久留米躑躅品評會)
- 名譽金牌受領(久留米水天宮勸業共進會七百年祭記念)
- 金牌受領(東京大正博覽會)
- 金牌受領(九州沖繩勸業共進會)
- 金牌受領(米國桑港萬國博覽會)
- 壹等褒賞受領(福山市制記念博覽會)
- 壹等賞受領(大正七年六月三井郡農會主催皇月躑躅品評會)
- 壹等賞受領(大正八年六月三井郡農會主催皇月躑躅品評會)
- 壹等賞受領(大正九年五月三井郡農會主催皇月躑躅品評會)
- 金牌受領(平和記念久留米躑躅東京博覽會)
- 銀牌受領(平和記念皇月躑躅東京博覽會)

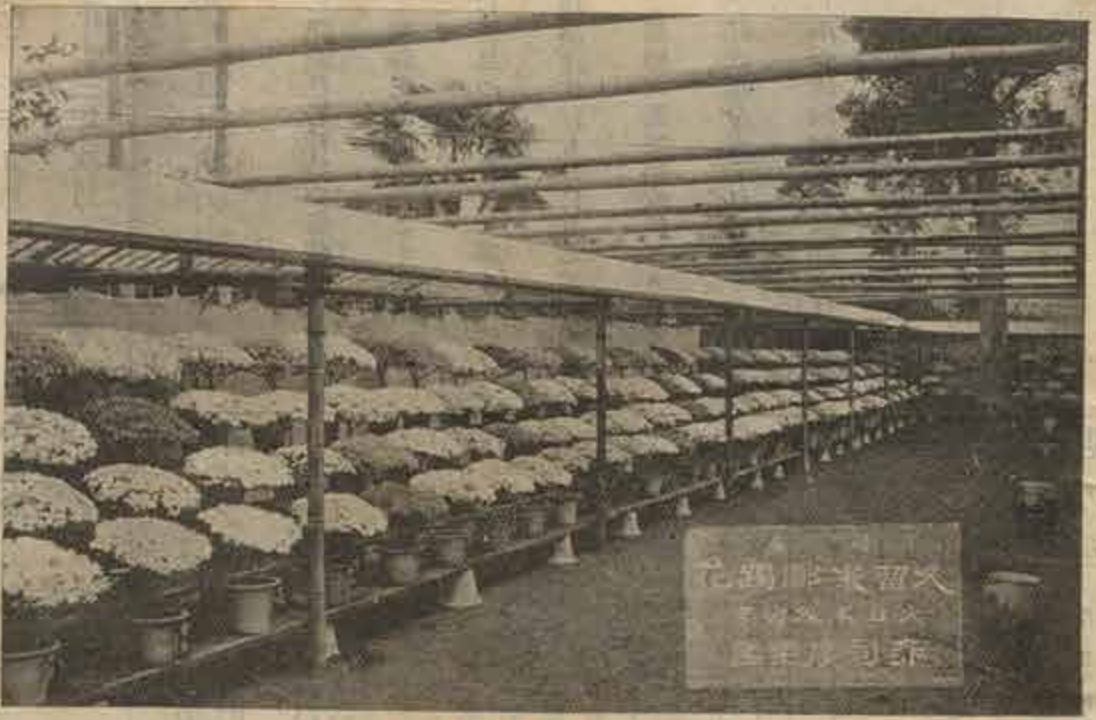
### 於和平記念東京博覽會 優等金牌受領會覽



特産久留米躑躅

(写真は出品陳列の一景)

特産 久留米躑躅 (花光錦は又躑躅鳥霧)



我久留米園は普通躑躅の改良進歩せしものなるが故に性質至つて  
強健にして寒暑を耐ふる風土にも適し栽培最も容易なり、花は紅、白、  
丹、紫、黄、緑、濃淡、千種萬別にして其の種類甚だ多く又花形單復大小種々  
にして其の美麗なるは變化の多きとは他に其の比類を見ず、開花期は四  
月中旬より五月中旬の間にして一齊に開花し無双の麗美を呈し能く久し  
きに耐ゆるが故に庭園植石の間に植ふ或は洋式毛氈花壇の栽培に用  
ひ或は盆栽となして室内を裝飾し或は温室開花を促して切花盛花となし  
或は露地の露苔に用ひ或は花壇に陳列して之を賞し又大にして之を公  
園遊園等の地域に栽植して観客を引き以て地方繁榮の一助に供せらるゝ  
等其用途甚だ廣し、特別栽培の躑躅は先きに之を 明治天皇陛下に獻納  
して御褒納の光榮に浴し又 今上陛下下皇太子殿下に獻納して御褒納  
もせられ且つ東京大正博覽會に於ては宮内省御買上之原命を蒙り又 關  
東宮朝香宮兩殿下には花時躑躅へ御台旗親しく其美を賞し給ひ各地博覽  
會共進會に出陣しては常に高賞を領す、榮譽實に大なりと謂ふべし。近  
時遠近の需要日を増して増加し内地滿洲は言を俟たず支那の南部より比  
津實に及び又北米合衆國に輸出して非常の好評を得たり。

受賞

- 第五回内國勸業博覽會貳等賞牌受領
- 第四回全國五二品評會進歩銀牌受領
- 久留米躑躅品評會壹等金賞及貳等銀賞受領
- 東京大正博覽會金牌受領
- 久留米市勸業共進會名譽金牌受領
- 九州沖繩勸業共進會金牌受領
- 米國桑港萬國博覽會金牌受領
- 福山市制記念全國特産品博覽會壹等褒賞受領
- 平和記念東京博覽會金牌受領

於和平紀念東京博覽會  
銀牌受領



右各種共出品種中の優種にして新界に於ける代表的な花なり

廣樂園新花阜月躑躅

自大正十一年九月  
至大正十二年八月

# 營業案内

〔本表は毎年九月改正印刷す御入用の節  
は郵券四錢添へ御申込込大第送呈可仕候〕

## 特別廉價組物の説明

表中各部に記載仕居候特別廉價組物は弊  
園見計にて花容花色等配合よく取揃へ一  
一名札を付し且つ各定價より頗る安價に  
相當り候様調達仕候ものに有之候、就て  
御自分にて種類御選定相成候よりは安價  
にして却て好成績を得られ候事と相信じ  
申候、但し小内種類指定の御注文は御断  
り申上候、又荷作小包料は内地送に要す  
る金額に付臺灣朝鮮支那其他海外諸國は  
計算の上賞費申受候

## 特久留米躑躅(又露島躑躅)

### 苗之部

●苗木は高六寸より一尺迄の生木苗にして昔付  
なり但特別品優等新花其他の内にて極拂底の  
種類は高四寸位のものあり  
●移植運送の好時候 移植後の手當宜しきを得  
れば年中差支なしと雖も十月下旬より翌年三  
月下旬迄の間を最良とす  
●苗木の人数 小包郵便壹貫六百文のものに參  
拾木、大貨物壹個貳百五拾本  
●印は殊に衆望に適する上種なり  
以下 苗壹本 貳拾錢

- 常陸山 錦色を帯ふ丹色一重並長し  
○他に比なし
- 八千代頂 丹色底白二重
- 緋之司 淡黄色二重丸形大輪
- 玉の臺 薄紅一重大輪
- 桂人の花 薄紫色一重並長し
- 美人の寐 第一重
- 思の墨 第二重
- 摺重 第三重
- 櫻夏 第四重
- 常薄雲 青白に薄紅霞入二重大輪
- 新鳳雲 薄色地紫較一重
- 鳳簾 薄紫白一重有光
- 水晶生 薄紅二重
- 相代 薄紅色古一重大花
- 君が踊唐子 淡紅一重
- 小和の里 淡紅一重
- 大田の里 第二重
- 野田の里 白に丹紅霞掛
- 左三楠近 櫻色底白一重大輪

## 久留米躑躅之部



(久留米躑躅)

紫雲臺 第一重  
○丹紅底白二重並長し

酒中華 第一重  
○白地薄紫較二重大輪

綾錦 第一重  
○紫を帯ふ淡紅一重一本奇

小島 淡紅紫一重大輪

敷田櫻 淡紫色二重大輪

千代田櫻 白地淡紫較二重大輪

朝霞 櫻初白地薄紫較、滿開薄紫較に於て  
二重大輪

移野山 丹紅底白一重大輪

吉重返 淡紫掛を純色一重白並

八重姫 淡淡紅がカシ二重

吉野櫻 淡紅底白一重大輪並玉て優美

萬歳 丹紅一重大輪

泉川 淡紫底白二重大輪

利休好 暗赤紫色二重色彩奇異

## 春の曙 蜀錦空 大橋 石光



(久留米躑躅)

春の曙 淡紅一重大輪

蜀錦空 白地に紅較二重大輪

大橋 丹紅一重大輪

石光 上紅一重並日吹大輪

右拾種取揃 特別減價 金壹圓五拾錢  
荷作送料 五拾錢

- 殿三櫻 淡紅に紅霞入一重長花並隣に白くして長
- 昌の乘 淡丹色底白二重大輪
- 春の内山 絲紫底白二重
- 大心櫻 淡紫底白二重大輪
- 發音 淡紫紫二重大輪花形頗
- 初の馨 淡紫底白二重大輪
- 千歳の馨 鮮桃色一重小輪一本真奇品
- 若葉 淡紅一重丸形大輪
- 富士の旭 丹色一重丸形大輪
- 薄縁 淡紫紫底白一重大輪
- 國乃馨 淡紅二重大輪
- 綾乃媛 鮮淡桃色一重掛提形
- 浮乃橋 淡紅紫一重大輪
- 春乃岬 暗桃色二重大輪奇異
- 見返り櫻 淡紅底著しく白し一重並る並

- 一、紫雲臺
  - 二、酒中華
  - 三、綾錦
  - 四、小島
  - 五、敷田櫻
  - 六、千代田櫻
  - 七、朝霞
  - 八、移野山
  - 九、吉重返
  - 十、八重姫
  - 十一、吉野櫻
  - 十二、萬歳
  - 十三、泉川
  - 十四、利休好
- 右拾種取揃 特別減價 金壹圓五拾錢  
荷作送料 五拾錢

久留米園之部

九重 ○淡紫底白二重  
 高砂 ○薄紅二重  
 吾妻鏡 ○薄紅二重  
 錦重 白に紅紋二重  
 古金欄 薄紅地紅紋一重  
 末摘花 ○淡本紅一重  
 難波 白に紅紋一重  
 都波 鮮紅一重大輪  
 若戸鏡 ○薄紅二重大輪  
 初城の壁 淡紅紫一重一本眞  
 金城の壁 丹紅二重  
 綾の冠 紅紫一重  
 佐保姫 薄白地薄紅紋一重  
 麒麟 ○丹紅底淡紅二重  
 今程々 ○淡々紅二重  
 後出通天 薄紅一重大輪  
 新青海 ○青白二重  
 筆捨山 淡紅一重  
 養老 青白一重長花  
 鳴海重 白紅紋二重  
 田子の富士 青白二重大輪

久留米園之部

花形見遊 赤紫二重  
 花見遊 赤紫一重  
 桐壺 淡色一重大輪  
 小式部 綠薄紅二重  
 總角 白紅一重  
 窓の月 綠紅一重  
 虞美人 紅紫一重  
 羅城門 紅紫一重  
 紫籠 薄紫一重  
 善火籠 薄紫一重  
 繪の姿 淡桃色一重  
 萬紅葉 ○丹色二重  
 花紅葉 淡桃色一重  
 新鴉の羽重 ○とき色底紅二重  
 櫻小町 綠紫一重  
 夜櫻 紫一重  
 小蝶の舞 ○紫二重小輪  
 菅の絲 桃色一重  
 重火 黒紅二重  
 小重壺 紫一重小輪  
 兒重壺 本紅二重

特別品 苗壹本に付  
 (●本年採米苗)  
 山 ●茶田・黄庭入葉・花淡紅一重

新尾の上 ○淡紅二重大輪  
 青海 ○青白二重大輪  
 老松 淡丹紅一重  
 岬の空 淡紫一重大輪  
 日の出の鷹 紅一重  
 郭公 薄紅一重  
 此花 ○上紅底白一重



久留米園(花壇最前種)

錦孔雀 薄白に紅紫小紋一重  
 醉揚妃 ○薄丹紅一重大輪  
 司紅 濃紅二重  
 筑紫濁 紫一重  
 以下 苗壹本 拾 錢  
 老の目覺 紅紫一重

大正 白に薄丹紅紋一重大輪、輪色變異五拾錢  
 春日野 美淡紅二重大輪、輪色形殊 壹圓五拾錢  
 二重常夏 薄白地紅紫紋二重大輪 壹圓五拾錢  
 中津の國 淡紫紫底薄白一重大輪、輪色 壹圓五拾錢  
 大澤 淡紫二重大輪、輪色形殊、淡紫 壹圓五拾錢



(15) (大)

業平 薄色掛る淡紫底白 壹圓五拾錢  
 大動位 薄白に上本紅紋二重大輪、輪色 拾錢  
 筆止 色彩優美花容端正花挿出し 六拾錢  
 梅王 紫掛る鮮桃色二重大輪、輪色 八拾錢  
 稚兒の舞 薄淡紅梅色底薄白二重大輪、輪色 八拾錢

千代の曙 ○桃色二重  
 乙女 薄紅紫一重  
 照君 薄紅一重  
 高蒔繪 白地紫紋一重大輪  
 裾濃の糸 ○淡紫一重  
 位の紐 ○淡紅紫二重  
 浮む瀬 丹色一重

新宮城野 ○紅紫二重  
 暮の雪 ○薄白二重大輪  
 兒遊 本紅一重  
 早乙女 紫掛る薄紅一重  
 扇重 白紅紋一重  
 雲の上 ○薄紅二重  
 ○丹色一重大輪

右拾種取端  
 特別減價 金壹圓貳拾錢  
 特別送料 五拾錢  
 右拾種苗本に付壹種拾本定  
 特別減價 金九  
 特別送料 四

舞姫 淡紅底薄白二重色形優麗 壹圓  
 御旗錦 鮮桃色二重大輪、輪色 六拾錢  
 淺間 薄白地に紅紋一重大輪、輪色 五拾錢  
 水の山吹 薄先麗に至て優美 五拾錢  
 錦乃司 丹色一重大輪 五拾錢  
 玉乃桂 淡紫二重中輪奇花 六拾錢  
 八重光 丹色地丹紅紋一重大輪、輪色 五拾錢  
 日雲 帶黃白色二重大輪、花珠 五拾錢  
 神樂 暗紅紫二重刺炭大輪、輪色長 五拾錢  
 桂姫 暗紅一重大輪一本眞 五拾錢  
 不知火 白く見事あり 五拾錢  
 吉見ヶ嶽 丹色一重大輪、輪色 四拾錢  
 不可思議 淡竹色底薄白一重大輪、輪色 四拾錢  
 千代鶴 鮮桃色底薄白二重大輪、輪色 參拾錢  
 富士霞 丹紅底薄白二重一本眞 參拾錢  
 夕暮 淡紅底薄白二重大輪、輪色 參拾錢  
 優等新花 苗壹本に付  
 福彦 淡紅地紫掛る紅大紋一重 壹圓五拾錢

(五)

(四)



(作玉園露米留久)

吾妻鏡  
今程々  
岩戸鏡  
新宮城上  
新尾野  
幕の雪  
裾濃の紐  
位の糸

淡紅	二重	愛蘭	貳拾錢	九圓	六拾錢
淡紅	二重	愛蘭	貳拾錢	九圓	六拾錢
淡紅	二重	愛蘭	貳拾錢	九圓	六拾錢
淡紅	二重	愛蘭	貳拾錢	九圓	六拾錢
淡紅	二重	愛蘭	貳拾錢	九圓	六拾錢
淡紅	二重	愛蘭	貳拾錢	九圓	六拾錢
淡紅	二重	愛蘭	貳拾錢	九圓	六拾錢
淡紅	二重	愛蘭	貳拾錢	九圓	六拾錢
淡紅	二重	愛蘭	貳拾錢	九圓	六拾錢
淡紅	二重	愛蘭	貳拾錢	九圓	六拾錢

以上  
大貨物壹個に貳百  
五拾本入  
小包郵便壹個に參  
拾本入

見返重櫻  
九夷錦  
常夏錦  
君代夏錦  
八千代  
相代  
以呂波  
高砂  
麒麟

淡紅	二重	愛蘭	貳拾錢	九圓	六拾錢
淡紅	二重	愛蘭	貳拾錢	九圓	六拾錢
淡紅	二重	愛蘭	貳拾錢	九圓	六拾錢
淡紅	二重	愛蘭	貳拾錢	九圓	六拾錢
淡紅	二重	愛蘭	貳拾錢	九圓	六拾錢
淡紅	二重	愛蘭	貳拾錢	九圓	六拾錢
淡紅	二重	愛蘭	貳拾錢	九圓	六拾錢
淡紅	二重	愛蘭	貳拾錢	九圓	六拾錢
淡紅	二重	愛蘭	貳拾錢	九圓	六拾錢
淡紅	二重	愛蘭	貳拾錢	九圓	六拾錢

特産久留米園中より特に毛氈花壇及び庭園  
裝飾又は促成開花等に最も適當の優種左の通  
り撰抜極上苗多數準備在候陸續御用命奉希  
上候

毛氈花壇用躑躅苗

特上	特上	特上	特上	特上	特上
貳拾錢	貳拾錢	貳拾錢	貳拾錢	貳拾錢	貳拾錢
貳拾錢	貳拾錢	貳拾錢	貳拾錢	貳拾錢	貳拾錢
貳拾錢	貳拾錢	貳拾錢	貳拾錢	貳拾錢	貳拾錢
貳拾錢	貳拾錢	貳拾錢	貳拾錢	貳拾錢	貳拾錢
貳拾錢	貳拾錢	貳拾錢	貳拾錢	貳拾錢	貳拾錢
貳拾錢	貳拾錢	貳拾錢	貳拾錢	貳拾錢	貳拾錢
貳拾錢	貳拾錢	貳拾錢	貳拾錢	貳拾錢	貳拾錢
貳拾錢	貳拾錢	貳拾錢	貳拾錢	貳拾錢	貳拾錢
貳拾錢	貳拾錢	貳拾錢	貳拾錢	貳拾錢	貳拾錢

久留米園特別廉價組物  
(名札付 種類別開選)

苗	苗	苗	苗	苗	苗
初	初	甲	乙	丙	丁
寸	寸	寸	寸	寸	寸
内	内	内	内	内	内
外	外	外	外	外	外
四	四	四	四	四	四
七	七	七	七	七	七
五	五	五	五	五	五
錢	錢	錢	錢	錢	錢
參	參	參	參	參	參
拾	拾	拾	拾	拾	拾
六	六	六	六	六	六
圓	圓	圓	圓	圓	圓

特産 久留米園躑躅玉作之部

同の如く美事に開花觀賞し得る様出来るものなり移植適期は十月下旬より五月上旬迄の間ならば何時にてもよし

久留米園各色々混合苗  
銘札なし  
多量の種類を混合栽培したるものにして販賣の當時迄は種類の如何を知る事は出来ず何れも御購求の當年より多数の花を開くを以て庭園植付又は賣品に宜しき種當なり大数量御注文の節は特別割引仕儀



久留米園毛氈花壇

部之園籐米留久

己	寸五	寸七	寸五	寸七
庚	寸六	寸八	寸六	寸八

産特 久留米躑躅自然作之部

自然作にて美事に開花觀賞し得る標出來たるものなり移殖運送は十月下旬より五月と  
知迄の間なれば何時にてもよし、種類は出来数限りあり御指名にては抽籤後に付標  
方は必ず御願へ御一任可被下候左すれば都合よく取揃へ御達仕候

ち	と	へ	ほ	に	は	ろ	い	い
印	印	印	印	印	印	印	印	印
六	五	四	参	貳	壹	壹	七	七
四	五	四	参	貳	壹	壹	七	七
四	五	四	参	貳	壹	壹	七	七

(一)と(二)の印は種類太く小包郵便にて運送し難し

産特 阜月躑躅苗之部

(苗木に栽培法を記載す)

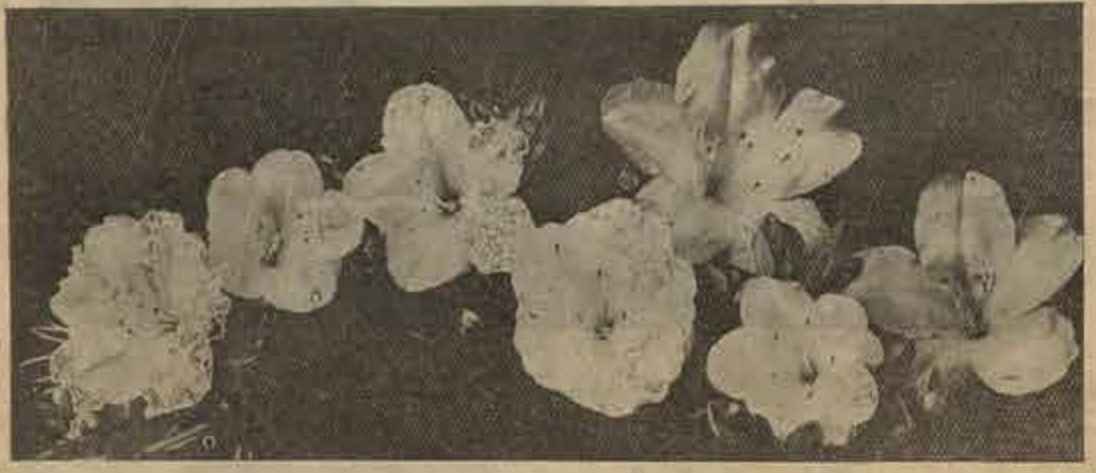
阜月躑躅は五月に開花する躑躅にして性質強健花輪豊大色彩及び花  
形の變化頗る多く且つ樹枝婉にして雅致あり庭園の植込又は盆栽と  
して特に愛賞すべし、弊園に於ては久留米躑躅と共に熱心改良に努  
めしが其効空しからず近時絶て他に見しことなき優秀の美花を得左  
の種類を發賣し得るに至れり其の種類の改良に又育成の方法に注意  
しつゝあるは我三井農會主催阜月躑躅品評會の受賞に徴して之  
れを知るを得べし又今春平和記念東京博覽會に出陳して非常の好評  
を博し銀牌を受領せり、種名の上に●印を附せるは弊園より賣出せ  
る品種にして種名の下に( )印を附せるものは興津農務省園藝試  
験場谷川技師の教授に依り弊園にて精密なる人工媒助を施して得た  
る多数の理想新花中特選優逸の品種にして斯道大家の稱讃を博した  
るものなり

接木苗 は高さ七寸内外の砧木に嫁接したるものにして小包郵便  
壹貫六百文のものに參拾本、大貨物壹個貳百五拾本入

生木苗 は高さ貳寸より五寸迄にして小包郵便壹貫六百文のもの  
に五拾本入、大貨物壹個五百本入

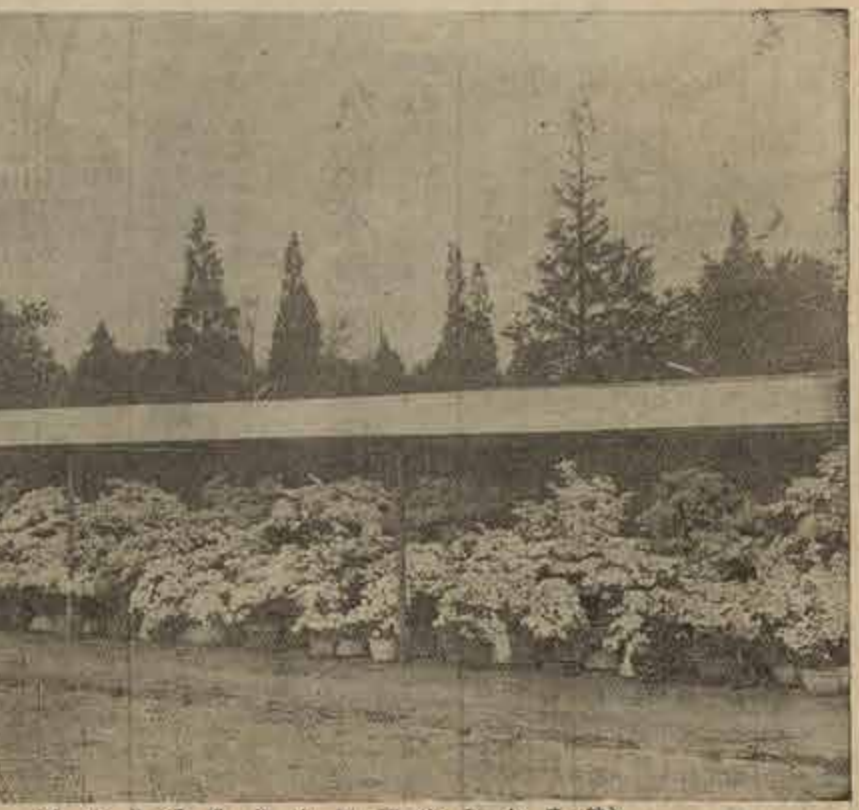
(注意) 生木苗購入用の御方は必ず其旨御記入願願御指定なきものは是て接木苗として  
可申候  
移植運送の好時候 移植後の手當宜しきを得れば年中差支なしと雖  
も遠方へ運送するには十一月月上旬より翌年四月下旬迄の間を最良と  
す

(阜月躑躅)



一、廣  
二、新  
三、京  
四、旭  
五、種  
六、成  
七、美  
右七種取揃  
特別減價  
金拾貳圓  
六拾貳圓

(九)



(久留米躑躅自然作盆栽花壇)

(八)

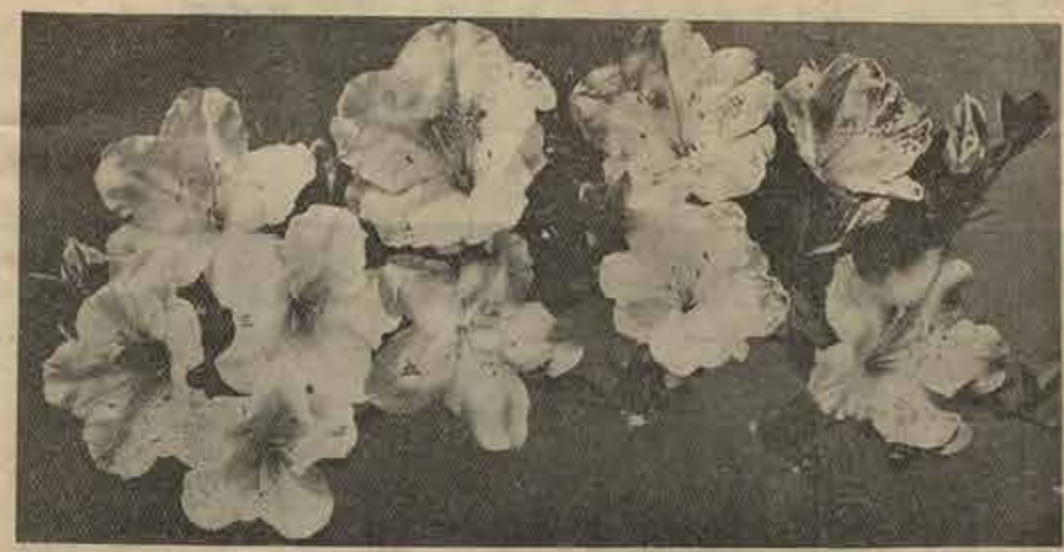


紋之部

苗木壹本に付 〇印生木苗あり

紋りは時として後継りと稱し單色花のみを開く枝を出すことあり是等は容易に紋りとなることなきが故に開花の際切り去るべし

- 明 星 〇(石山に揚の羽重) 七 圓
- 鳳凰 錦 〇(博多白に夜の雨赤) 四 圓
- 大 鵬 〇(石山に揚の羽重) 四 圓
- 千 鳥 〇(石山×錦の羽重) 參 圓
- 銀 覆 輪 〇(博多白×二重鶴) 參 圓
- 榛 名 〇(博多白に二重鶴) 貳圓五拾錢
- 勇 獅 子 〇(博多白に揚の羽重) 貳圓五拾錢
- 旭 の 錦 〇(石山に揚の羽重) 貳圓五拾錢
- 歡 聲 〇(石山に揚の羽重) 貳圓五拾錢
- 朝 王 〇(石山に揚の羽重) 貳圓五拾錢



(草月露園)

- 一、法
- 二、借
- 三、千歳獅子
- 四、錦の里
- 五、鳳
- 六、太下
- 七、新世
- 八、白小町
- 九、七小町
- 十、扶桑
- 特別減價
- 金七圓五拾錢
- 菊作忌料
- 八拾錢

草月露園之部

- 晴 嵐 〇(石山に揚の羽重) 貳 圓
- 帝 國 〇(雪白地紫紋二重大輪) 貳 圓
- 園 の 錦 〇(石山×錦の羽重) 貳 圓
- 白 牡 丹 〇(博多白に赤夜の雨) 壹圓五拾錢
- 橋 立 〇(石山×鶴の羽重) 壹圓五拾錢
- 養老の瀧 〇(揚色地白及紅の紋入二重) 壹圓五拾錢
- 聚 樂 〇(博多白に二重鶴) 壹圓五拾錢
- 錦 の 里 〇(博多白に鶴の羽重) 壹圓貳拾錢
- 漣 〇(博多白×二重鶴) 壹圓貳拾錢
- 慶 賀 〇(石山×鶴の羽重) 壹圓貳拾錢
- 大明 錦 〇(博多白に二重鶴) 壹圓貳拾錢
- 淀 の 雪 〇(博多白×鶴の羽重) 壹圓貳拾錢
- 醉 芙 蓉 〇(博多白一重、時として紅入大輪、頗る氣品に富む多種なり) 壹圓貳拾錢

草月露園



- 七小町 〇(博多白×二重鶴) 壹 圓
- 金剛 錦 〇(別名月山錦、雪白地上紅紋二重大輪、色澤感佳) 壹 圓
- 千歳獅子 〇(青白地紫紋獅子掛最大輪) 壹 圓
- 錦 鳥 〇(石山に大内獅子) 壹 圓
- 祝 錦 〇(白地本紅紋二重大輪) 壹 圓
- 流 星 〇(博多白に二重鶴) 壹 圓
- 新 天 地 〇(石山に揚の羽重) 壹 圓

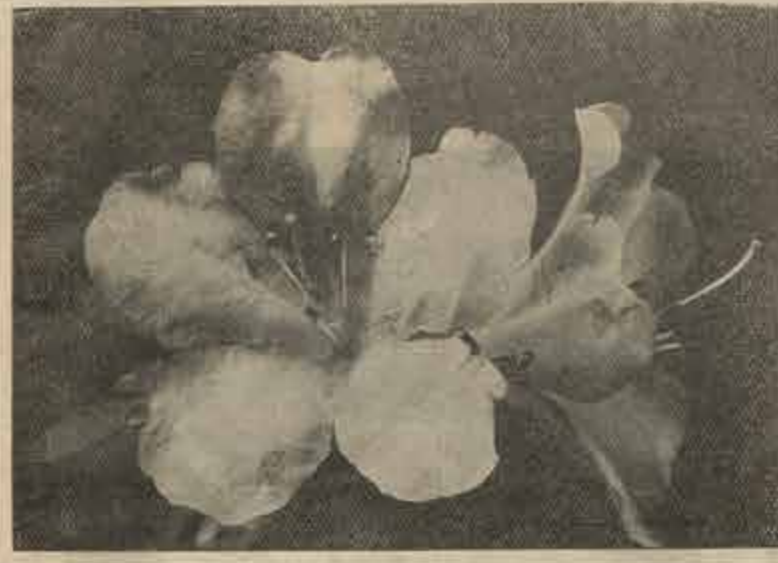
- 國 光 〇(石山に揚の羽重) 六 拾 錢
- 都 の 花 〇(博多白に二重鶴) 六 拾 錢
- 晚 春 〇(博多白に揚の羽重) 四 拾 錢
- 千歳絞 〇(白地紅紫紋二重) 四 拾 錢
- 御旗錦 〇(白に漣紅吹掛紋二重大輪) 參 拾 錢
- 大 虹 〇(白に紅紋一重大輪) 參 拾 錢
- 大 正 錦 〇(淡紅に紅紋入爪白一重大輪) 參 拾 錢
- 吹上絞 〇(白に紅紋一重) 參 拾 錢

- 一、借
- 二、朝
- 三、東方
- 四、國
- 五、扶
- 六、女
- 七、白
- 有七種取揃代金
- 金五
- 菊作忌料
- 六拾錢



部之園月阜

- 朱 雀 ○(石山に雲鏡底白) 六拾錢
- 八咫の鏡 ○(濃紅底白又は濃紅に白) 五拾錢
- 紅 筆 ○(石山に雲鏡底白) 五拾錢
- 爪上木紅底白一重六輪
- 彌生の月 (石山に揚の羽重) 四拾錢
- 淡桃色一重六輪



- 寶 船 ○(石山に雲鏡底白) 四拾錢
- 淡紅底白一重六輪
- 以下 貳拾錢づゝ
- 花の司 ○本紅底白、莖掛け又は一重大輪色澤帯
- 不夜城 ○紅底白二重、莖掛け交々大輪
- 千代の曙 ○紅底白一重六輪
- 貴公子 ○(紫底白改名)紅紫底白一重
- 日月星 ○淡紅底白爪白一重大六輪
- 以下 拾五錢づゝ

絞底白之部

苗木資本に付

- 壹號底白 ○(名大底白)本紅底白一重白き部分殊に
- 貳號底白 ○(名大御堂)本紅底白一重
- 絞底白之部
- 玉織姫 ○(別名雲鏡)雲白地濃本紅絞底白性一重六輪
- 優 勝 ○(別名雲鏡)雲白地濃本紅絞底白性一重六輪
- 長壽樂 ○(別名雲鏡)雲白地濃本紅絞底白性一重六輪
- 天明開 ○(別名雲鏡)雲白地濃本紅絞底白性一重六輪



- 筑 天 祐 波 ○(別名雲鏡)雲白地濃本紅絞底白性一重六輪
- 美 勝 関 ○(別名雲鏡)雲白地濃本紅絞底白性一重六輪
- 雪 月 花 ○(別名雲鏡)雲白地濃本紅絞底白性一重六輪
- 化粧鏡 ○(別名雲鏡)雲白地濃本紅絞底白性一重六輪

部之園月阜

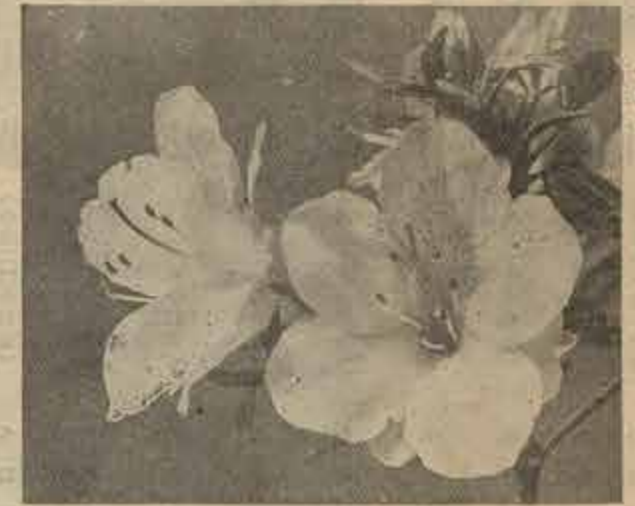
單色之部

苗木資本に付

- 成 功 ○(石山に鶴の羽重) 貳圓五拾錢
- 大 八 車 ○(濃紫底白×夜) 壹圓貳拾錢
- 白 妙 ○(博多白に鶴の羽重) 壹圓
- 阿 房 宮 ○(博多白に赤夜の雨) 壹圓
- 鎌 田 の 藤 ○(石山に鶴の羽重) 八拾錢
- 丁 子 車 ○(博多白×夜の雨) 六拾錢
- 天 津 ○(石山に鶴の羽重) 六拾錢
- 寶 川 ○(石山に鶴の羽重) 六拾錢
- 浮 船 ○(石山に鶴の羽重) 六拾錢
- 太 平 紅 ○(博多白×夜の雨) 五拾錢
- 王 冠 ○(石山に鶴の羽重) 五拾錢
- 御 代 の 鏡 ○(淡柳色一重六輪) 五拾錢
- 春 日 ○(博多白×鶴の羽重) 四拾錢

- 八 鳥 ○(博多白×夜の雨) 四拾錢
- 蓬 萊 ○(石山に鶴の羽重) 四拾錢
- 千 早 ○(博多白×二重鶴) 四拾錢
- 釣 箒 ○(博多白×二重鶴) 參拾錢
- 緋 の 飾 ○(石山に二號底白) 參拾錢
- 扶 桑 ○(博多白に二重鶴) 參拾錢
- 紫 式 部 ○(淡紫白覆輪)一重大六輪 參拾錢
- 金 絲 出 ○(別名十重水)紅紅切れ 貳拾五錢
- 鶴の羽重 ○(博多白二重) 貳拾五錢
- 都獅子 ○(とき色獅子掛け大輪) 貳拾五錢
- 御代の春 ○(淡色一重大六輪) 貳拾五錢
- 江戸紫 ○(紅掛る紫一重八重吹交々大輪) 貳拾五錢
- 獅子牡丹 ○(紅八重獅子掛け) 貳拾五錢
- 鳩の羽重 ○(とき色白覆輪二重) 貳拾五錢
- 白王獅子 ○(白獅子掛け大輪) 貳拾五錢
- 紅麒麟 ○(濃紅八重) 貳拾五錢
- 笑 顔 ○(鮮桃色二重一重六輪) 貳拾五錢

- 東 雲 ○(淡色爪白一重) 以下 拾五錢づゝ
- 織 姫 ○(紫掛る薄紅爪白一重) 以下 拾五錢づゝ
- 萬 夜 ○(濃紅紫一重) 以下 拾五錢づゝ
- 十六夜 ○(紫を帯ふ桃色一重大六輪) 以下 拾五錢づゝ
- 卷 絹 ○(本紅紫八重) 以下 拾五錢づゝ
- 御所櫻 ○(桃色一重) 以下 拾五錢づゝ
- 博多白 ○(白一重) 以下 拾五錢づゝ
- 石 山 ○(薄紫一重) 以下 拾五錢づゝ
- 熊 野 ○(濃紅一重大輪) 以下 拾五錢づゝ
- 伊達紫 ○(濃紫一重) 以下 拾五錢づゝ
- 媒助新花 (後苗木資本に付) 以下 拾五錢づゝ
- 六四一 進 (濃紫の月白性) 七
- 六三三 魁 (濃紫白性) 拾五圓
- 六二二 大 和 (重明白性) 拾五圓



●六二墨 流 (霞雲の月白蝶) 拾貳圓  
 黒紅底雪白一重唇口咲底白鮮明にして  
 色彩珍奇なり

●六一四光 榮 (霞雲の月白蝶) 五圓  
 淡紫底白一重天々輪

●四八三春 帆 (石山×鶴の羽) 五圓  
 淡丹紅二重天々輪

●二二白寶冠 (博多白×夜の) 四圓  
 純白車咲大輪

以下大正拾年秋季より發賣新種

群 望 朱紅底白性一重天輪 六圓  
 各園の中央に白度を通ずる珍種なり

●時雨傘 淡紫地紫紋大輪掛大々 五圓  
 輪

●寶獅子 淡黄色獅子掛大々輪 參圓五拾錢  
 色彩鮮も高尙なり

●舞扇 純白一重、旗舞多敷出 四圓  
 又は八重咲大輪、珍奇花

色々混合苗

専月の種類を混浴栽培したるものにして販賣の當時迄は種類如何を知る能はず併し中苗以上は何れも御購求の當年より多数の花を開くを以て庭園植付又は賣品に主種適宜なり大多数御註文の際に特別割引仕儀

特別大苗	大苗	中苗	小苗
七寸より一尺三寸迄長特により多し	七寸	六寸	五寸
拾株に付	拾株に付	拾株に付	拾株に付
百株に付	百株に付	百株に付	百株に付
千株に付	千株に付	千株に付	千株に付
大貨物受取の人数	大貨物受取の人数	大貨物受取の人数	大貨物受取の人数

備考 右各五拾株以上は百株代價の割合五拾株以上は千株代價の割合にて御註文に應ず



●六二五濱千鳥 (石山×鶴の羽) 參圓  
 紅紫地紫紋に雪白逆復輪一重天々輪  
 色彩麗美なり

●二八陽 春 (博多白×鶴の羽) 貳圓  
 帯黄白色地淡紅紋二重厚苗最大輪



●三五九雪 重 (博多白×鶴の羽) 壹圓五拾錢  
 雪白二重天々輪

優等新花

接苗壹本に付 (生木苗なし)

●樂天地 雪白地上本紅紋底白二重 七圓  
 花形特大、色彩鮮麗、底白赤鮮明にして較底白中の優品とす  
 (樂天地)



阜月特別廉價組物

壹號	貳號	參號	肆號	伍號	陸號	柒號	捌號	玖號
拾種	拾種	拾種	拾種	拾種	拾種	拾種	拾種	拾種
代價拾圓	代價拾圓	代價拾圓	代價拾圓	代價拾圓	代價拾圓	代價拾圓	代價拾圓	代價拾圓
荷作資料八拾錢	荷作資料八拾錢	荷作資料八拾錢	荷作資料八拾錢	荷作資料八拾錢	荷作資料八拾錢	荷作資料八拾錢	荷作資料八拾錢	荷作資料八拾錢

阜月躑躅自然作之部

御購求の當年より美事に開花觀賞に適す種類は出来数限りあり御指名にては御購求に付御購求方必ず御園へ御一任可無下候是すれば御都合よく取極へ御運仕候様御返は十月より五月上旬迄の間最良し

壹號	貳號	參號	肆號	伍號	陸號	柒號	捌號	玖號	拾號
六拾錢	六拾錢	六拾錢	六拾錢	六拾錢	六拾錢	六拾錢	六拾錢	六拾錢	六拾錢
拾本に付	拾本に付	拾本に付	拾本に付	拾本に付	拾本に付	拾本に付	拾本に付	拾本に付	拾本に付
貨物受取の人数	貨物受取の人数	貨物受取の人数	貨物受取の人数	貨物受取の人数	貨物受取の人数	貨物受取の人数	貨物受取の人数	貨物受取の人数	貨物受取の人数

(一七)

部之國理種洋・月阜

(月阜米留久種新最)



美 容 月 桂 冠 平 和 陽 炎 旭 光 朧 月

**最新種園**  
**久留米阜月之部**  
 左記の各種は大正七年東京帝國大學教授藤井博士の指導に依り終園に於て久留米郷園を阜月郷園に交配して得たるものにして五月上旬より下旬に亘りて一齊に開花す。花形端正、色彩艶麗、樹性殊に強健にして阜月郷園の如く晩霜に花蕾の腐死する患無く庭園樹石の間に栽植するも年々克く繁茂開花す。「久留米阜月」の名稱は藤井博士の命名せられし所なり。

美 容 上丹紅地流丹紅紋底暗紫  
 月 桂 冠 純白地紅紫紋一重大輪、紫圓五折錢  
 平 和 濃桃色一重大輪  
 陽 炎 雪白地上紅紋一重大輪  
 旭 光 濃紅一重大輪  
 朧 月 解白一重大輪

（苗木苗安本に付）

**アザレヤイン**  
**チカ之部** (洋種郷園)  
 印度原産の郷園を歐州に於て改良せしものなり、性強樹常綠にして樹多長月郷園に類似し花容更に勢大加ふるに色彩後に艶麗なる珍重すべし。栽培容易にして鉢植、花壇植共に適す、鉢植とするには木葉摘み、細砂土の栽培を最善とす。

拾壹號 雪白地紅紋八重大輪  
 九號 濃桃色一重大輪  
 八號 鮮桃色白覆輪八重  
 七號 淡紅白深覆輪八重  
 六號 雪白細輪八重  
 五號 白底青八重大輪  
 四號 濃紅一重大輪  
 參號 濃桃紅白覆輪八重  
 貳號 淡紅白覆輪八重  
 壹號 淡紅白覆輪八重

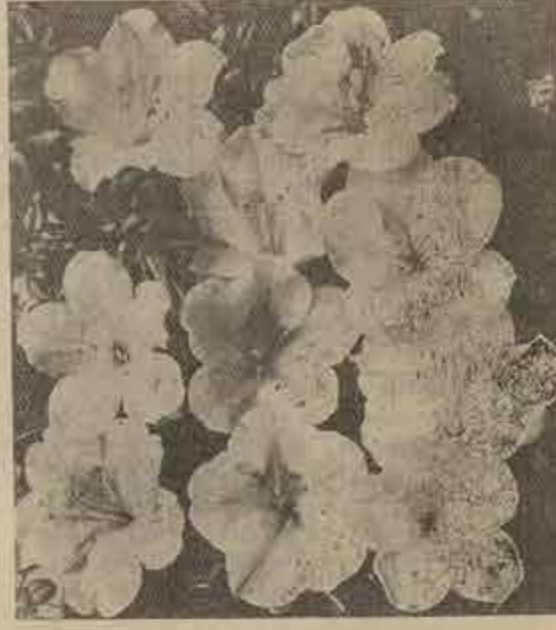
（苗木苗安本に付）

部之國郷月阜

(國郷月阜)

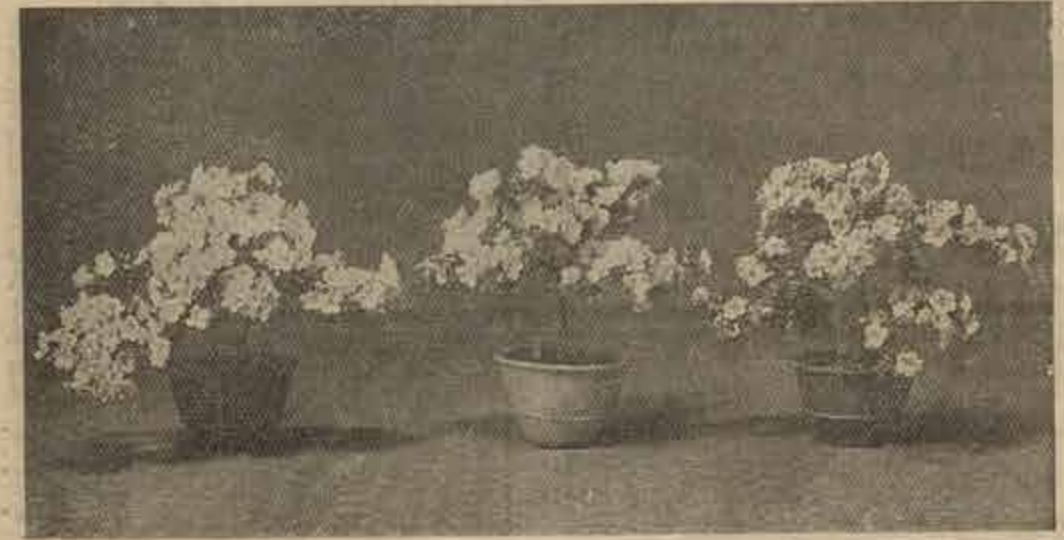


(國郷月阜)



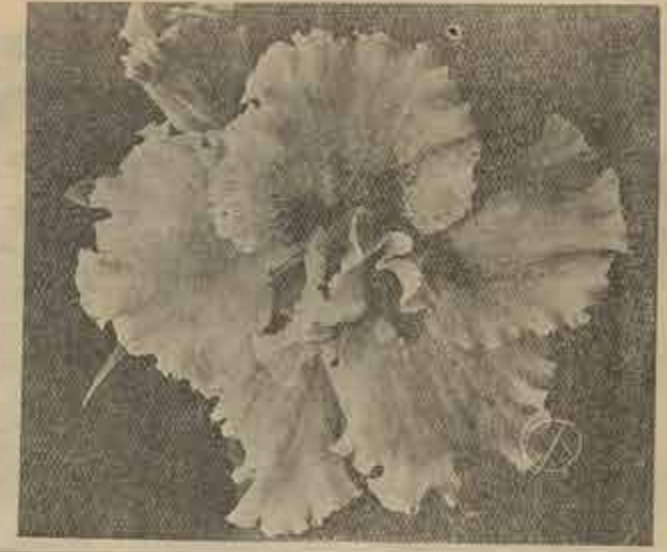
右拾壹種取捨  
 特別減價 金參圓貳拾錢  
 荷作送料 六拾錢

一、都式  
 二、紅式  
 三、梅羽  
 四、金華山  
 五、貴公  
 六、御代  
 七、御羽  
 八、御羽  
 九、御羽  
 十、御羽  
 十一、御羽



赤司廣樂園 米留久東郡井三縣岡福

(子種花草蒔秋)子種



(アザレヤ、インゲカキ愛護)

種子

(注意) 草花類の種子は細小なるものあれば播種するに當り注意を要す先づ床地を乾け土を細切に研みし塊を砕きたる後下種し土層に備へ土を覆ひ尚土に露の類を設きて水分の過不足を預防し乾燥したるときは細花の如きにて懸に注水すべし但貴重種の種子は鉢に密付くる方安全なり

秋蒔草花種子 (壹袋に付)

(牡丹けし)

清國八重撫子 一號 拾 錢

播名エニイロクハチ、アキナイン、アブル、ハイエーと稱す花は高重牡丹咲色多し種子中の逸品なり (清國八重撫子)



花葵 (ハイキイロクハチ) 五號 八 錢

整年夏に重り咲き木様に似たる紅、白、藍等華美の麗な花を開く高さ六尺に達する (美女撫子)



大輪月見草 六號 八 錢

丈夫なる一年草なり六月頃に重り毎夕黄色の大花を開く清涼感すべし



美女撫子 (ハイキイロクハチ) 七號 八 錢

整年夏に重り咲きに數十花を葉間し華美麗なり且つ色彩多く切花に適す (美女撫子)



三色蓮 (マンロー) 二號 拾 錢

又遊樂花と稱す早春より黄、白、紫其他種々の花を開き唯夏に至る迄開き其咲きも遊樂の如く美麗味に愛すべし

普通品色々混合 三號 貳拾 錢  
優等大花色々混合 一〇號 拾 錢  
牡丹けし (けし)の千重牡丹咲大輪にして色彩多く頗る麗麗なり

(子種花草蒔秋)子種



(牡丹けし)

水仙翁 九號 八 錢

丈夫なる二年草なり夏季紅又は白の花を開く切花に適す

虞美人草 (びなけし) 一三號 拾 錢

紅、白、紫、藍等種々あり風姿優雅にして實に麗麗なり

サボナリヤヒリネペンツラ 一四號 八 錢

丈夫なる一年草なり別種草に似たる淡紫色の美花を葉間し切花にして頗る麗麗し盆栽として妙なり

シネラリヤ (和名さくきよ) 一八號 貳拾 錢

弱質に似する植物にして葉は細大壯麗あり二月より五月に重り咲く美花を葉間し盆栽に適す、白、紅、紫、青、藍等無難あり花の甘みあり種々麗麗多し外國花中最高品なり栽培法は七月より九月迄の間に露盆中に播種し三四葉のとき小鉢に分植し成育するに隨ひ順次大鉢

(花大性種オキナホシ)



博多石竹 一五五號 拾五 錢

細葉麗麗に繁茂し種々の美花を開く花壇又は小鉢植に適す

淡紅月見草 二一號 拾 錢

月見草の一種にして花葉共に細小麗麗なり

フリージヤ 三二號 拾五 錢

短葉なる球根草にして早春芳香郁都なる小花を開く花色白、黄、紅、藍色、褐色、等混合す



(博多石竹)

勿忘草 (シヨウリキョウ) 一五七號 拾 錢

露紫色又は白の小花を葉間す、先け短葉にして栽培可憐なり小鉢植又は花壇植に妙なり

ストツク 八號 拾五 錢

短葉なる二年草にして花色種々あり小鉢植花壇共に適す又切花として水揚よく盛花に妙なり

(111)



(子種花草蒔春秋) 子 種



(英草草)

矮はるしやぎく (シロフ、コレオゲイ) 四七號 八 錢

白玉草 四九號 八 錢

月見たんぼ 五〇號 貳拾 錢

フレトン 五一號 八 錢

マトリカリヤ 一八二號 拾 錢

ぜにあをい 淡紅 五二號 八 錢

白 五三號 八 錢

(子種花草蒔春秋) 子 種



(アキムラサキ)

しろやまぶき (本山吹) 七〇號 八 錢

をだまきさう (アキムラサキ) 一五九號 拾 錢

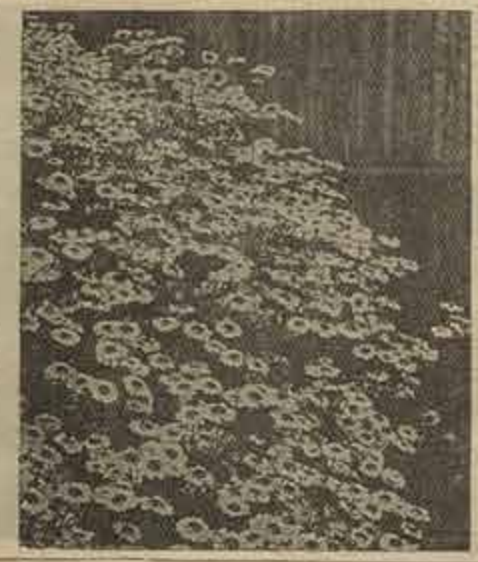


丈夫なる蒔草なり春秋蒔草色又は白の美花を開く花壇又は小鉢に適す (アキムラサキ)

桔梗 五四號 八 錢

かみつれ 五九號 八 錢

ルトベキニヤ 五九號 八 錢



ロベリヤ 六五號 拾五 錢

ひなぎく 六六號 八 錢

西洋をだまき 七一號 拾 錢

花菱草 (ニスコロサヤ) 七二號 拾 錢

庭石菖 五五號 八 錢



薬牡丹 一五八號 拾五 錢

シクラメン、パーシカム、ジャイカ

ンチユーム 參拾 錢

英國最大輪ひなぎく 一七〇號 拾 錢

プリムラ、オプロコニカ (和名ときばさくら) 六七號 貳拾 錢

新種プリムラ、オプロコニカ 一八六號 貳拾 錢

プリムラ、マラコイデス 一八九號 貳拾 錢

プリムラ、キューエンシス 一七五號 貳拾 錢



春蒔草花種子 (壹袋に付)

藤袴 六三號 八 錢

濱菊 六八號 八 錢

エレニオン 七三號 八 錢

天竺牡丹 (アキムラサキ) 七九號 參拾 錢

上等ビオニー咲色々混合 一三八號 參拾 錢

上等デコラチア咲色々混合 一六〇號 參拾 錢

カンナ 八〇號 拾 錢

七五號 拾 錢

(111)



(子種花草詩春) 子種



(天然牡丹) ハオニト板

花菖蒲

七七號 拾 錢

諸君此等種類百餘種の栽培より形種しなるものなり栽培宜しきを得れば二年目に花を出す

孔雀草

八四號 八 錢

種にして数多の美花を開き春より秋に至るまで絶えず小穴又は花壇植に適目

ヘリアンサス

八五號 八 錢

(原日廻り) 夏月先種ある美花を開く花手木し

風仙花

八二號 八 錢

(名づききれない) 稱す古来少女子の愛玩するものに

萬壽菊

一〇七號 八 錢

花葉共孔草に似て六月より七月の晩秋に至るまで開花す高さ三尺餘切花にも橙黄色及び純黄色の二種あり

矮萬壽菊

一七六號 拾 錢

前種の矮性大輪にして珍奇なり

コスモス

(おほほるしやき)

秋開花する丈夫なる一年草なり花は紅、桃、白の三色ありて満開の時秋風の爲めに搖々するの狀殊に愛らしく又種々切花に過す近時秋種と稱する人あり



(愛仙社) カササギ花

百日草

丈夫なる一年草なり初夏より秋末に至るまで絶えず種々の美花を開く切花に適す花の浦島草と云ふ花手木さき以てなり

八重大花色々混合

八九號 拾 錢

(百日草八重大花)



トレニヤ

九二號 拾 錢

丈夫なる矮性の二年草なり初夏の間葉に黄を交へたる奇花を開く花手木小鉢又は花壇に適す

小萩

九五號 八 錢

萩の葉のついで小なるもの高さ二尺内外にて白花を開く盆栽として殊に風致あり

シキタリース

九四號 八 錢

(和名きつねのてがら) 筒状の美花を開く葉は葉用に使す

白大輪夕顔

九七號 拾 錢

(ムシクマカサネ) 筒状の美花を開く葉は葉用に使す



(二六)

レーチレノツクス

八八號 拾 錢

花葉共にして殊に美なり

早咲色々混合

八七號 拾 錢

六月より開花す普通種より大径く上品なり



(コスモス)

丁子夕顔

九八號 八 錢

前種と共に夕顔開花す花は淡紫色にして小輪なり

ヒビスクス、マルチミス、ハリストリス

一四一號 拾 錢

花葉とも美観に似たる雄壯なる高根草なり初夏より秋末に至るまで絶えず開花す



(ヒビスクス、マルチミス、ハリストリス)

紅蜀葵

九九號 八 錢

丈夫なる高根草なり初夏に紅色五瓣の大花を開く盆栽に妙なり又切花となすもよし

亞米加白鮮

一〇〇號 八 錢

高さ三尺に達し淡紅色の奇花を開く在りて盆栽として殊に美なり

天人菊

一〇一號 八 錢

丈夫なる一年草なり夏より秋に至るまで絶えず開花す切花となすべし

(子種花草野春)子種

ひおしぎ

一〇二號 八 錢

木芙蓉

一〇三號 八 錢  
一〇四號 八 錢



千日紅

一〇五號 八 錢

かつこあざみ

一〇六號 八 錢

かつこあざみ白花

一七七號 八 錢

部之子種顏朝 (子種朝顔・子種花草野春)子種

コリウス

一二六號 拾 錢



鶏冠花

一二七號 八 錢  
一二八號 八 錢  
一二九號 八 錢

金蓮花

一三一號 拾 錢

含羞草

一三三號 拾 錢

かつこあざみ矮性白花

一七八號 拾 錢

ランタナ

一〇八號 八 錢

あぞぎく

一五四號 拾 錢  
一一八號 拾 錢  
一一九號 拾 錢

ビクトリアアスター

一六四號 拾 錢

グロキシニヤ

二一〇號 貳拾 錢

金糸梅

二二二號 八 錢

アスパラガス、スプレンドリー

一四三號 拾 錢

燕子花

一六七號 八 錢

マーガレット

一八〇號 八 錢

シヤスター、デーシー

一八一號 八 錢

種子特別廉價組物

五	五	四	三	二	一
種	種	種	種	種	種
八	八	八	八	八	八
拾	拾	拾	拾	拾	拾
錢	錢	錢	錢	錢	錢

十様錦

二二四號 拾 錢  
二二五號 拾 錢



躑躅種子

二二四號 拾 錢  
二二五號 拾 錢



久留米躑躅種子色々混合

二二四號 拾 錢  
二二五號 拾 錢

朝顔種子

二二四號 拾 錢  
二二五號 拾 錢

須瀆亂菊咲大々輪之部

二二四號 拾 錢  
二二五號 拾 錢



朝顔種子之部



注意 一名九朝顔類と稱するものにして此類の特性は比較的に短少にして...

- 雲間の月 青須葉濃茶色に淡茶... 楊貴妃 青須葉淡桃色底白... 老獅子 青須葉淡茶色に濃茶...

- 翁丸 青須葉茶色に白覆輪底白... 千歳川 青須葉淡水色底白... 月下の波 青須葉淡水色底白...

七福亂菊咲大々輪之部 (登録以下分賣せず) 登録費納入定額

- 臙脂の月 青須葉淡水色底白に淡紫の... 錦の瀧 青須葉淡水色底白に淡紫の... 袖の雪 青須葉淡水色底白に淡紫の...



- 七小町 青須葉淡水色底白の羽... 大和錦 青須葉淡水色底白の羽... 宇治牡丹 青須葉淡水色底白の羽...

龍田葉五裂咲之部 (登録以下分賣せず) 登録費納入定額



- 兒化粧 青須葉淡水色底白に淡紫の... 瑞龍 青須葉淡水色底白に淡紫の... 産着の袖 青須葉淡水色底白に淡紫の...



- 遠山鳥 青須葉淡水色底白に淡紫の... 不知火 青須葉淡水色底白に淡紫の... 新藤林 青須葉淡水色底白に淡紫の...

(部之植秋)類根球・菊益除・部之子種顔朝

孔雀咲之部

(袋以下分買せず)袋袋多粒入定價  
 葉は心臓形花は丸突小輪にして雄蕊の突端に細き蕊を出  
 す多粒入り  
 八重咲 白孔雀 青葉雪白合孔雀 拾 錢  
 八重咲 錦孔雀 青葉紺青海鏡合孔雀 拾 錢

桔梗咲之部

(袋以下分買せず)袋袋多粒入定價  
 本種の葉は細くして厚く葉長は花は約三寸にし  
 て五尖突が桔梗の花の如き形をなす花付頗る多く色鮮  
 美にして小鉢植として適宜あり  
 八重咲 八重衣 青葉鮮紅白覆輪桔梗形一 拾 錢  
 八重咲 八重桔梗 青葉鮮紅白覆輪桔梗形一 拾 錢  
 八重咲 紺玉手箱 青葉鮮紅白覆輪桔梗形一 拾 錢  
 八重咲 大江山 青葉鮮紅白覆輪桔梗形一 拾 錢  
 八重咲 白大江山 青葉白底淡紅桔梗形一 拾 錢

奇品之部

(袋以下分買せず)袋袋多粒入定價  
 八重咲 アメリカ朝顔 青葉初色房咲大 多 拾 錢  
 九〇號 雪中ノ仙女 青丸雪白に輪子掛 拾 錢  
 九〇號 壽 青葉打込指葉茶色輪子板 拾 錢  
 九〇號 昇り龍 葉入青葉手裏末切れ咲 拾 錢



(仙水部支)

房咲水仙

取開産にして一室に数多の花を開き香気あり淡白嬌嫩の  
 秋全葉銀葉に類似し花輪径大徑一寸八分に及ぶ四月に開  
 花す  
 第一號 移り白 壹球 貳拾錢 拾球 壹圓六拾錢  
 第二號 黄 壹球 貳拾錢 拾球 壹圓六拾錢  
 第三號 純白大花 壹球 貳拾錢 拾球 壹圓六拾錢

風信子

形似球根水仙に似たるものにて三四月の頃花散を出し

朝顔混合種之部

(袋以下分買せず)袋袋多粒入定價  
 九多號 木立朝顔 青葉本紫白瓜中輪木立性 拾 錢  
 九四號 須磨風菊咲種 拾 錢  
 九五號 大々輪咲種 拾 錢  
 九六號 七福風菊咲種 拾 錢  
 九七號 徳田紫五裂咲種 拾 錢  
 九八號 各種種 貳拾粒入 拾 錢

朝顔種子特別廉價組物

種	上	上	上	上	上
特上	拾	拾	拾	拾	拾
種	同	同	同	同	同
同	貳	同	同	同	同
同	同	同	同	同	同

除蟲菊

此花を乾して除蟲粉を製す其地帯草等木等に生ずる  
 一般の無虫小蟲類除に用ひるべき奇効あり然も人畜草  
 木等には毒も與ふることなし其葉も乾して蚊いよしとな  
 し又水に浸出して蔬菜の害蟲類除等に用ひ効あり  
 ダルマシヤ種  
 白花にして本邦にて多く栽培せらるる品種なり  
 種子 壹袋 拾錢 壹合 五拾錢 壹升 四圓

チューリップ

チューリップも風信子と共に大に愛賞せらるるものにて  
 葉は長大にして高年宵に似たり十月頃球根を鉢又は花壇  
 に植付ければ四月頃美麗の大花を開く  
 一重色分品(拾種)  
 壹球に付 拾八錢 拾球に付 壹圓八拾錢  
 八重色分品(拾種)  
 貳拾錢 壹圓八拾錢  
 八重色々混合  
 拾貳錢 壹圓拾錢



(仙水部房)

球根類

苗 拾本 拾錢 百本 六拾錢 千本 五圓  
 ヘルシヤ種  
 球根はヘルシヤ種に比し花大にして白、紅、薄紅等種  
 種あり性質堅固にして栽培し易し  
 種子 壹袋 拾錢 壹合 壹圓 壹升 八圓  
 苗 拾本 貳拾錢 百本 壹圓 千本 拾圓

秋植之部

水仙  
 大喇叭 極大喇叭咲大輪 壹球に付 拾球に付  
 拾五錢 壹圓參拾五錢  
 満月 胸中具純白房咲 拾 錢  
 雪燈籠 白に紅輪の目一重 拾 錢  
 大輪(五月咲) 拾 錢  
 月の光 淡黄色一重大輪 八 錢  
 金華山 純黄一重大輪 八 錢  
 金孔雀 純黄一重房咲 八 錢  
 黄金閣 純黄千重大輪 五 錢  
 黄金龍 純黄萬重大輪 五 錢

チューリップ

一重色々混合 拾貳錢 壹圓拾錢  
 各種色々混合 拾 錢 九拾錢  
 フラマンチューリップ 拾 錢  
 該種は一重の選取種にして花開く何れも花に縞斑を呈  
 す色奇麗にしてチューリップ中の珍種なり  
 白地に絞入 壹球 拾五錢 拾球 壹圓參拾錢  
 黄地に絞入 同 拾五錢 同 壹圓參拾錢

パールトチューリップ  
 圓形パールトチューリップと云ふ意なり花開切狂咲にしてチ  
 ューリップ中の奇品なり  
 色分品(五種)  
 壹球に付 拾五錢 壹圓參拾錢  
 拾球に付 拾五錢 壹圓參拾錢

スパラクシース  
 草體ひあふぎに似て細小なり四月頃花散を出し種々の  
 美花を開く小鉢に三四球づつ植込栽培すれば群放あり性  
 少しく寒を忌む  
 色分品(五種)  
 壹球に付 拾五錢 壹圓參拾錢  
 拾球に付 拾五錢 壹圓參拾錢

白花シラー  
 形状風信子に克似し春の末中心より  
 花散を出し白花を開き性質堅固なり  
 壹球 貳拾五錢 拾球 壹圓參拾錢  
 拾球 拾五錢 壹圓參拾錢

環珞つるぼ  
 エキシンスに似て細き葉を出し常  
 色の花を開き性質堅固の如く頗  
 る美なり花壇植に適す  
 拾球 拾五錢 拾球 拾五錢

アネモネ  
 葉は圓形草に似て丈夫なる球根植  
 物なり三四月の頃花散を開く八  
 拾球 拾五錢 拾球 拾五錢

球根・根類 (部之植春秋・部之植秋)

薬用さくらん
重一重千重、白、桃、紫、赤、深紅、桃等種々あり
一重各種混合 壹球 拾 錢 拾球 八拾錢
八重各種混合 壹球 拾 錢 拾球 八拾錢

花さくらん
各五拾個以上は百個代價の割合にて御注文に應ず
秋手裏の花を開く花茎に乾して薬用に供す
大玉 壹個に付 拾個に付 百個に付
小玉 壹個に付 貳拾個に付 壹個に付

フリージャ
小鉢に五六球づゝ植栽栽培するときは早春白黄色の花を
開き春氣微温漸室に置き性少しく寒を忌む又香雪蘭と稱
することあり
(フリージャ)



レフラクタ 在東淡黄色
大王拾個 貳拾錢 百個 壹圓五拾錢
ビュリチー 白色大輪
大王壹個 五 錢 拾個 四拾錢
最新種フリージャ
從米フリージャには黄色を基とししが左の數種を發
賣し得るに至り
レパール 濃桃花筒白中央黄色
壹球に付 拾 錢
チャブマニー 純黄色
拾 錢
アームストロンギー
紫を帯ぶ紅筒白
拾 錢
六 號 茶掛る紅
拾 錢
二十二號 淡淡紅紫
拾 錢
色々混合 壹球に付 五 錢 拾球に付 四拾錢
イキシヤ
春季赤、白、桃、黄等の花を開く五寸鉢に四五球づゝ植
込むべし性少しく寒を忌む
拾 錢
オキザリス
「かたばみ」屬の西洋種球根性にして性至て強健
なり八九月頃球根を鉢又は花壇に植込れば十月
末より梅花に似たる可憐の花を開く花手馴る永
し
壹球に付 拾球に付
黄房咲一重 七 錢 六拾錢
黄大輪 七 錢 六拾錢
紅桔梗咲 七 錢 六拾錢
白花大輪 七 錢 六拾錢
淡紅木立中輪 七 錢 六拾錢

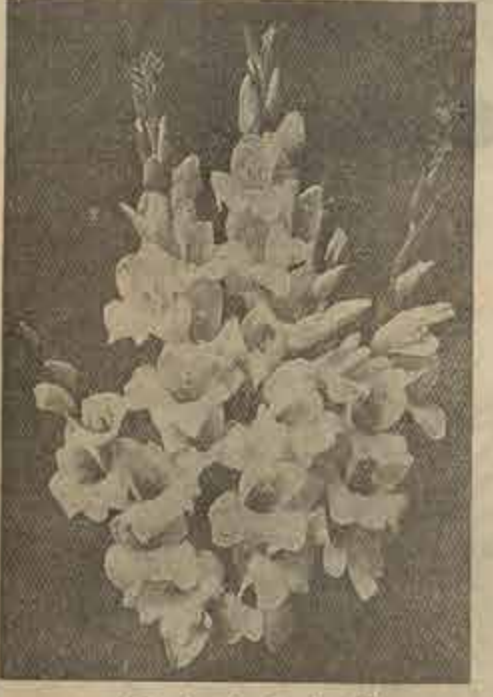
球根・根類 (ヤリゲ・部之植春・部之植春秋)

白夏水仙
歐洲大の特種に重受する球根草中の逸品にして葉は廣く光
澤ありて細葉に似たり三四月の頃紅、白、純、薄色、底
紅等の美花を開く花は初め下向に開き漸次滿花するに從
ひ全葉悉く上方に展開す其狀頗る雅觀にして胡蝶の花に
類ふが如し
拾個 八 錢 百個 六拾錢

ムスカリ
初夏の間に雪白の花を開く繁殖速にして花壇のへり植に妙
なり又鉢植となすもよし
(一名龍菊水仙)

グラジオラス
又秋草類と云ふ至て丈夫なるものなり春秋其球根を拾付
くべし六月より葉を出し紅、白、紫、
橙、黄、橙等各種の美花を開く花手水
最も切花に適す

色分品(五種)
壹球に付 參拾五錢
普通品色々混合 拾球に付 貳拾五錢
上花色々混合 拾 錢 八拾錢
最早咲 七 錢 五拾錢
アラウオナス中の最早咲なり四月下
旬より開花す秋植を良とす



春植之部

グロキシニヤ
四五月頃球根を川砂或は輕礫なる土と川砂と等分に混合
せるものにて鉢植とし毎日澆み處にて培養するときは七
月頃より朝顔に似たる數多の花を開く種類極めて多く其
色等は何れも麗麗光澤を有し餘も天竺の如し且花手馴
めて永く西洋草花中の逸品なり冬季は球を乾かし四五
度を降らざる室内に保管すべし
壹球 參 拾 錢 拾球 貳圓五拾錢
混合品 同 貳 拾 錢 同 壹圓八拾錢
アマリリス、ハイブリダ
夏之初め百合の如き大花を開き至 麗麗なり紅、紅に白
筋、白に紅筋種々あり
壹球に付 拾大 貳圓 大壹圓

イスキヤ
夏之初め白花を咲開き細葉にして可憐なり性至つて強健
なり
壹球 五 錢 拾球 四拾錢
ツリテリヤ、ユニフロラ
春季黄色の花を開く花手承し性強健繁殖速にして花壇の
へり植に適す
壹球 五 錢 拾球 四拾錢

レナンキユラス
春季アモネに似たる美花を開く頗る可憐なり
各色混合 壹球 拾 錢 拾球 九拾錢

シクラメン
(和名「またのまんぢう」)
又「かがり花」
大壹圓 中 六拾錢 小 參拾錢
(マツラメン)



カラチユーム

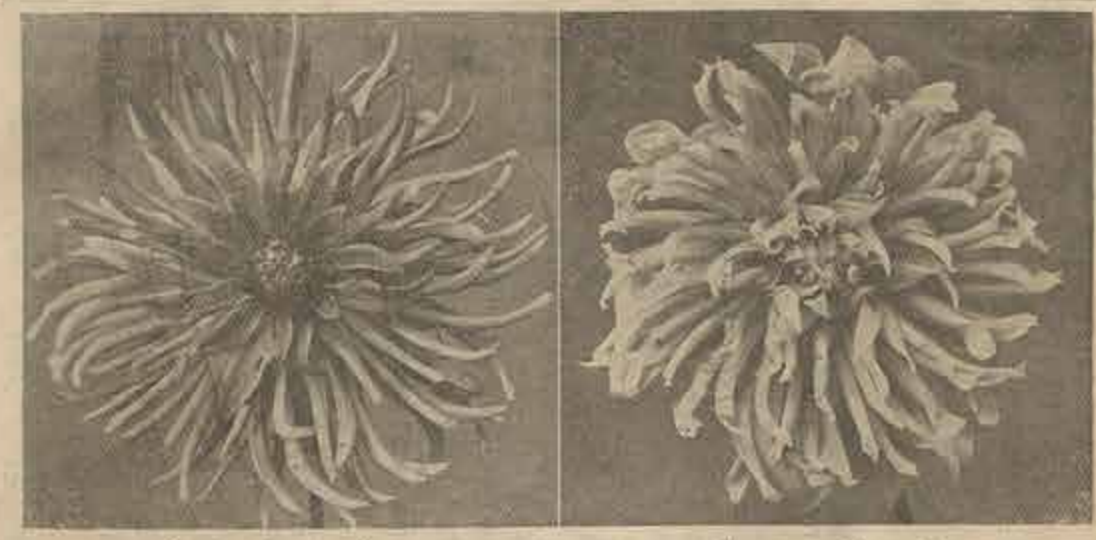
本邦の草に似て葉に種々の美麗なる斑紋あり和名錦草と
稱する蘭葉植物なり性寒を忌む秋末は球を乾燥せしめ四
十五度を保ちざる室内に保管し明春植出すべし
色分品 壹球 五拾錢より貳圓
札 落 同 小參拾錢 中五拾錢 大壹圓

ダーリヤ
(天然牡丹)
(注意)發根期四月末より五月中旬御注文に發根致
す
ダーリヤは實に色彩麗美にして花壇鉢植又は切花に最も
適し加ふるに花期を長く栽培亦容易なる實用花なり、裁
培法として注意すべき點は日常より排水水仕立を勤し
を最上とす、花壇に植ふ時は二年毎に別花壇に移植
くると同一場所にする時は土の入換をなすべし、植付
の際に澆水一、木灰四、又は硫酸一、石灰二を
混合せし快植付け成長するに從ひ時々澆水よく土と
混合せし快植付け成長するに從ひ時々澆水よく土と
混合せし快植付け成長するに從ひ時々澆水よく土と
混合せし快植付け成長するに從ひ時々澆水よく土と

カクタス咲
秋光
秋初日光輝ある橙黄色漸次濃厚なる黄金色となる花形
完全にはよく總じて肉質最大輪にして花冠十時に達
す
壹球に付 參拾五錢
(三五)

(部之ヤリ一ダ) 類 根 球

(部之ヤリ一ダ) 類 根 球



(一ノトメ)

(サキ)



(ムニシ)



(三六)

**鮮なる黄金色に鮮紅の斑點紋り** 精細大なれども重厚な花冠の巨大輪にして花首強く花形完備し花付殊によく花壇切花共に適す

**シルバール、パーク** 白色にして大輪美しく肉厚し中心調ふ木質強健花梗も亦良し

**ビーヤレス** 花は鮮黄色の大輪咲にして花梗強健花冠を眞直に保つ

花壇切花共に適す

**エムベロール** 全花勢かなる紫紅色の巨大輪にて花梗殊に強し重厚く肉厚正しく無上の品評會花として賞讃せらる

**シユバール** 黒紅天竺葵色の大輪、品評會花として無類と稱する

**北秀** 新種中の最良種にして美麗なる濃紫明色の大輪花形端正肉厚充分且つ整然たり

**マイスチック** 鮮黄色にして漸次紅褐色となり肉厚は再び純黄となる直線の巨大輪様性花壇なり

**シドニー、ジョンズ** 濃紫色の最大輪にして肉厚黄色となり細長御條々に肉厚花冠端正花壇強直なり

**ラチアンス** 特大なる花冠最良の栗色に肉厚は水晶の如き純白を現出し肉厚は著しく相抱擁し多花性従来のカラメスダヤヤを凌駕する美點を具備せり

**メデユサ** 樹質強健なるはマリオウオラトンと共に近年作出中の覇王たり且つ最も巨大輪にして其太き管脚は餘々に肉厚し花心端正重直厚し花色は最良なるバラ紅色枝打多し

**ミセス、エム、ストレット** 従来出現したるカラメスダリヤの最優等なるものを更に改良してしかも其等の優點の多數を具備せり色彩は全體淡紅にして肉厚と爪先は稍や濃し花形完全肉厚の幾十分に相合するまで肉厚す且木質鮮なく丈夫にして花壇強し

**マリチアン** 鮮淡黄色大輪、長脚徐に肉厚し樹性強健花輪硬直肉厚良種なり

**ベナント** 花色夏は紫紅に濃く出づれども秋に入れば本色となり底黄に起り琥珀色に淡紅を注ぎたる花色となる

**大虹** 白と紅の絞り基部鮮紅の半ばより雪白大輪

**アラターマン** 従来有り来りたる絞り咲中の最上種なり色彩は肉厚白く次第に淡紅に變じたる地へ濃紅の點線紋りにて最も優美なり花梗長く強く大輪咲にて規正しく肉厚し品評會花にして又花付多ければ庭植にも切花にも適す然丈高からず

**半葩 (ハシドミ)** 全花尤ある濃紅長脚細く細粒の如く捲れ二段又は三段に層折して肉厚し中心を包む

**セントリ** 花梗強直受咲の良種、花は球咲にして濃紫の如く捲き込む色は中心黄全體は濃き純紅色なり

**ウエバレー** 色は海老色と桃色の交りたる所へ黄色の光を帯び夏秋と雖も花形を崩さず花数を減ぜず大輪にして花壇強し

**ガーチアン** 巨大輪にして花梗竹の如くに強く花を眞直に支ゆ色は肉厚が如き鮮紅にして一點の交り無なし

**ハリー、グラブツリー** 本種も前種と同じく庭園にも品評會にも亦切花にも最適す花冠は極めて重く多し無數の細粒肉厚肉厚より構成せらる肉厚花壇強く花付多し肉厚として咲き出づ、色は肉厚より起つて紫を帯びたる紅にして爪先黄に變ず、然して中心黄の閉がさる所は黄なれば言ふ計りなく麗し

**アラターマン** 花色の大體は濃黄色にして次第に爪先濃し花付極めて善ければ庭植に最適當なり

**大正** 樹性にして純黄受咲大輪切花、鉢植共に適す

**バリアント** 照黄紅の巨大輪にして花壇は大地に花重を包み花壇殊に多くして長く細く且つ交又々實丈夫なり

**ピアロット** 紅琥珀色にして爪白中濃黄色をなし萬重巨大輪

**タフリユー、イー、ビーターズ** 鮮紅紅色最大輪花壇多く且つ細く捲れて完全に肉厚す花壇長く花付殊に多し

**ファッシーネーション** 深紫色中心白大輪巨大輪花壇強し

**スターライト** 青黄銅先水黄星形咲萬重最大輪爪白

**ミス、ストレットウイック** 石竹色花心水黄二段肉厚萬重最大輪

**ミセス、ドーグラス、フレイミング** 雪白細粒肉厚千重最大輪

(三七)

(部之ヤリ-ダ) 類 根 球

ヘオニー咲

君が代 壹球に付 四 鮮紅色葉裏の長筒にして絶大輪の逸品両方も光輝ある花始と受咲となる

帝冠 壹球 四 純黄色の巨大輪花形端正ヘオニー種中の逸品

金風 壹球 四 濃黄に鮮紅の點線紋り大輪肉厚く筋任ひあり大輪にしてヘオニー種に珍らしき色彩なり

陽明 七拾 七 灼るが如き鮮紅紅色重輪極めて多く脚に肉あり筋任ひあり花徑は尺餘に達する巨大輪

ガリバルジ 七拾 七 鮮かなる鮮紅最大輪にして重れ多く脚に任ひあり花徑長し

暮雪 六拾 六 白色萬重最大輪

ゲイシャ 四拾 四 黄地に紅の縞毛日較千重大輪

老龍 壹球に付 四 白花にして巨大輪重輪厚く花冠完備し首強く同時に二十輪位開花はしむるも筒八寸以上の花を開くアノチーフ咲種中の逸品なり

モロロク 貳 全花冠が如き鮮紅紅色風先扇平にて爽く巨大輪

羽衣 八拾 八 牡丹色に白覆輪美なる萬重最大輪

日章旗 五拾 五 鮮紅紅色の最大輪にして重れ多く花冠強直

サルフアリア 五拾 五 純黄色萬重巨大輪花径長くして整し

テコラチーフ咲

壹球に付 四 白花にして巨大輪重輪厚く花冠完備し首強く同時に二十輪位開花はしむるも筒八寸以上の花を開くアノチーフ咲種中の逸品なり

モロロク 貳 全花冠が如き鮮紅紅色風先扇平にて爽く巨大輪

羽衣 八拾 八 牡丹色に白覆輪美なる萬重最大輪

日章旗 五拾 五 鮮紅紅色の最大輪にして重れ多く花冠強直

サルフアリア 五拾 五 純黄色萬重巨大輪花径長くして整し

石菖之部

鉢植用花卉苗

移殖手何時にてもよく清涼の陰地に置くをよしとす

鷗尾三角 壹球に付 五 青、爪嘴白長葉

針屋 拾 五 青中葉

天鵝絨 拾 五 青最細葉

有栖川 拾 五 黄長葉

五の川 拾 五 青中葉、葉立線上

正の雪 拾 五 青に白覆輪長葉

淀の雪 拾 五 青に白覆輪中葉

石菖ヘゴ付 貳拾錢より五拾錢迄

石菖炭付 貳拾錢より五拾錢迄

石菖特別廉價組物 (名札付、種類別価格) 五種 代金五拾錢 荷作送料 拾 錢

蘭花之部 テンドロビウム屬 (DENDROBIUM) 本邦の石菖と同一の種類にして種類頗る多く花色麗麗實

不ニ 壹球に付 五 雪白色大輪にして花径強直切花に適す

ハルデバルデ 四拾 四 黄地に鮮紅カシ萬重最大輪

スーベニール、ド、ガスタープ、ドアーザン 壹球に付 五 橙赤色千重最大輪

シヨール咲 壹球に付 四 鮮紅色葉裏の長筒にして絶大輪の逸品両方も光輝ある花始と受咲となる

トムジョンズ 四拾 四 クリーム色調鮮紅色

クリムソンキング 四拾 四 鮮紅大輪花形整然美麗

モデル 四拾 四 薄牡丹色に濃牡丹紋り大輪

ミスサンダース 四拾 四 黄脚先白カシ最大輪

オスタラ 四拾 四 クリーム色脚先鮮紅色を帯び小輪矮性

ロサー 四拾 四 小豆色小輪

アイテアル 四拾 四 極黄色小輪

ジョージアフリクマン 四拾 四 葉白小輪

リットル、ピースウイング 四拾 四 淡紅色小輪

揚貴妃 四拾 四 桃色中輪

奇品

グリーンタリーヤ、バーデーフロラー 壹球に付 五 タリーヤ中の特別商品にして普通花蕾の出づべき處に名稱の通り緑色の花に似たるもの出で永久保持す時に紅色の花蕾を出す様性にして切花又は挿植に適す

アネモネタリーヤ 壹球に付 五 紅紫一重房手咲にしてアネモネの花に似たり矮性に於て花付多し

タリーヤ各種種 (頗る多くの種類を含有す) 拾 球に付 五 荷作小包料拾拾錢

タリーヤ種子 毎半二月より發賣 拾 球に付 八 荷作小包料拾拾錢

上等カクタスターリヤ色 壹球に付 五 荷作小包料拾拾錢

上落ヘオニータリーヤ色 壹球に付 五 荷作小包料拾拾錢

各種種 壹球に付 五 荷作小包料拾拾錢

タリーヤ各種種 (頗る多くの種類を含有す) 拾 球に付 五 荷作小包料拾拾錢

タリーヤ種子 毎半二月より發賣 拾 球に付 八 荷作小包料拾拾錢

上等カクタスターリヤ色 壹球に付 五 荷作小包料拾拾錢

上落ヘオニータリーヤ色 壹球に付 五 荷作小包料拾拾錢

各種種 壹球に付 五 荷作小包料拾拾錢

タリーヤ各種種 (頗る多くの種類を含有す) 拾 球に付 五 荷作小包料拾拾錢

タリーヤ種子 毎半二月より發賣 拾 球に付 八 荷作小包料拾拾錢

上等カクタスターリヤ色 壹球に付 五 荷作小包料拾拾錢

上落ヘオニータリーヤ色 壹球に付 五 荷作小包料拾拾錢

各種種 壹球に付 五 荷作小包料拾拾錢



(タビノ・ムサシロビウム)

(三六)

(三八)

(部之科蘭) 苗卉花用植鉢

シブリベチウム属

(CYPRIPEDIUM)

本属の蘭草、秋草と同一の種属にして花色種々あり性強栽培容易にして種々紫花開花す培養法は本邦在来の石蘭とほぼ同様にしてよし

シブリベチウム、インシグネ (Cy. insigne.)

葉は青無地、花は黄緑色に斑點入り上部白色の大覆輪入大花

シブリベチウム、ニッテニス (Cy. niteus.)

葉は青無地、花は黄緑色に斑點入り上部白色の大覆輪入大花

シブリベチウム、オエナンサム (Cy. oenanthum.)

葉は青無地、花は黄緑色に斑點入り上部白色の大覆輪入大花



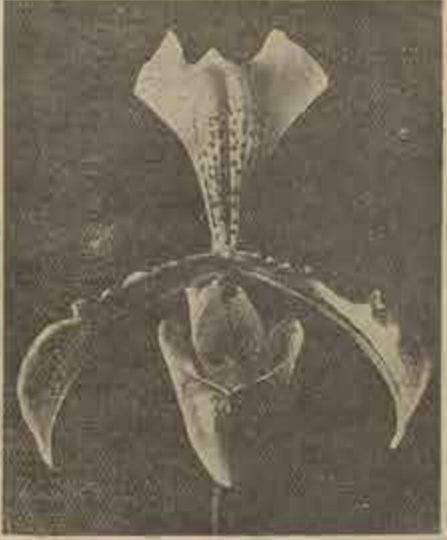
(シブリベチウム・インシグネ)

シブリベチウム、スビセリアナム (Cy. speciosum.)

葉は緑色にして時として薄白の斑點を出す花は楊紫、上唇白色に紫色の筋及び點入り夏秋の一様なり

シブリベチウム、セデニー (Cy. sedeni.)

葉は緑色にして時として薄白の斑點を出す花は楊紫、上唇白色に紫色の筋及び點入り夏秋の一様なり



(シブリベチウム・セデニー)

シブリベチウム、ロンギフォリウム (Cy. longifolium.)

葉は細長深線脈を帯びて花は蒼白色に楊紫色を帯び花脚細長にして端あり極めて珍奇なり一葉数花を着く

シブリベチウム、カローサム (Cy. calosum.)

葉は細長深線脈を帯びて花は蒼白色に楊紫色を帯び花脚細長にして端あり極めて珍奇なり一葉数花を着く



(シブリベチウム・ロンギフォリウム)

シブリベチウム、アシユバートニエ、ギガンタム (Cy. Ashburtoniae giganteum.)

葉は細長深線脈を帯びて花は蒼白色に楊紫色を帯び花脚細長にして端あり極めて珍奇なり一葉数花を着く



(シブリベチウム・アシユバートニエ)

セロジネー、アングステイフオリヤ (Coeloglyne angustifolia.)

葉は細長深線脈を帯びて花は蒼白色に楊紫色を帯び花脚細長にして端あり極めて珍奇なり一葉数花を着く

セロジネー、スベシオサ (O. speciosa.)

葉は細長深線脈を帯びて花は蒼白色に楊紫色を帯び花脚細長にして端あり極めて珍奇なり一葉数花を着く

葉は細長深線脈を帯びて花は蒼白色に楊紫色を帯び花脚細長にして端あり極めて珍奇なり一葉数花を着く

(四〇)



(シブリベチウム・スビセリアナム)

シブリベチウム、セデニー、カンディチラム (Cy. sedeni candidum.)

葉は細長深線脈を帯びて花は蒼白色に楊紫色を帯び花脚細長にして端あり極めて珍奇なり一葉数花を着く

シブリベチウム、ボクスアリー (Cy. boxallii.)

葉は細長深線脈を帯びて花は蒼白色に楊紫色を帯び花脚細長にして端あり極めて珍奇なり一葉数花を着く

シブリベチウム、グランド、アトラタム (Cy. grande atratum.)

葉は細長深線脈を帯びて花は蒼白色に楊紫色を帯び花脚細長にして端あり極めて珍奇なり一葉数花を着く

シブリベチウム、リヤナム (Cy. Leeatum.)

葉は細長深線脈を帯びて花は蒼白色に楊紫色を帯び花脚細長にして端あり極めて珍奇なり一葉数花を着く



(シブリベチウム・カローサム)

セロジネー、マスサンゲヤナ (O. massangeana.)

葉は細長深線脈を帯びて花は蒼白色に楊紫色を帯び花脚細長にして端あり極めて珍奇なり一葉数花を着く

スタンホヘア、チグリナ (Stanhopea lignina.)

葉は細長深線脈を帯びて花は蒼白色に楊紫色を帯び花脚細長にして端あり極めて珍奇なり一葉数花を着く

葉は細長深線脈を帯びて花は蒼白色に楊紫色を帯び花脚細長にして端あり極めて珍奇なり一葉数花を着く

(部之科蘭) 苗卉花用植鉢



(部之科蘭) 苗 卉 花 用 植 鉢

オンシチユーム、スファセラタム

(Oncidium sphacelatum)



葉長大にして壯麗あり其の花葉を以て十の奇花を著く花は黄に橙の斑あり如る美麗且能く十日を保持す性至て強健にして培養容易なり

寒風蘭

寒風蘭に付 武闘より五圓迄

乙姫

乙姫に付 武闘より五圓迄



(オシチセアプス・ムユサシナ)

剣蘭

葉長大にして壯麗あり其の花葉を以て十の奇花を著く花は黄に橙の斑あり如る美麗且能く十日を保持す性至て強健にして培養容易なり

洋蘭特價組物

洋蘭栽培初心家の便宜を圖り性特に強健、栽培容易なるに花田多くして比較的の花の美事なる左の五種を一組として特別廉價にて發賣仕致、五種共性至て強健に付き我九州にては冬期加温の必要なく温室又は居室内に於て越冬安全に相傳ち申候

白竹蘭

(Lilium alba)

葉長大にして壯麗あり其の花葉を以て十の奇花を著く花は黄に橙の斑あり如る美麗且能く十日を保持す性至て強健にして培養容易なり

春風蘭白覆輪

葉長大にして壯麗あり其の花葉を以て十の奇花を著く花は黄に橙の斑あり如る美麗且能く十日を保持す性至て強健にして培養容易なり

金陵邊之部

右五種取組へ一組に付代金五圓制作送料拾圓同其年より開花の見込ある大株愛組に付代金六圓制作送料金七拾圓

特別廉價組物

名古屋錦 覆輪實錦翌年白蘭に變ず 上武闘 武闘貳拾圓 春蘭 組 覆輪實錦

甲組

七福壽、御劍、白花金陵邊、靜波、名古屋錦並錦 右五種取組 代金 參圓貳拾圓 製作送料 貳拾圓

乙組

白王、千鶴、八重衣、東雲、富士ノ峰 右五種取組 代金 參圓五拾圓 製作送料 貳拾圓

セラニウム之部

天然セラニウムは和蘭系と稱す性至て強健栽培容易にして四季開花なく艶美の花を開き鉢植に適す性少し、葉を以て四季開花を以て各江管内に取入るべし

(部之ムウニラゼ・部之邊陵金) 苗 卉 花 用 植 鉢

- 七福壽 白に黄を帯び深爪に少し黒き挿入 參拾五圓
- 富士 白中編 參拾五圓
- 八重衣 青に黄白覆輪 參拾五圓
- 干鳳 黄を帯び白中編 參拾五圓
- 金曲玉 黄爪にして少し黒 參拾五圓
- 御劍 青に黄白覆輪 參拾五圓
- 東雲 黄中編 參拾五圓
- 富士の峯 白爪 參拾五圓
- 白花金陵邊 花 參拾五圓
- 太白冠 黄を帯びたる白爪 參拾五圓
- 靜波 薄白中編 參拾五圓
- 日本錦 黄 參拾五圓
- 亞細亞錦 黄黄色美錦 參拾五圓
- 相生 白爪に黄挿入 參拾五圓
- 爪 黄覆輪間に黒爪挿入 參拾五圓



(セラニウム)



(シ・イ・ア・セ・ア・ホ・ダ・マ)

(シ・イ・バ)

(シ・メ・ル・イ・ウ)

（部之ムウニラビ）苗卉花用植鉢

ウイルソソ	鮮赤紅色三四重大輪花房大輪を鮮美	七拾錢
ホワイト、キング、オブ、デンマーク	鮮赤三四重大輪	七拾錢
マリー、シートン	鮮赤紅色一重大輪	七拾錢
チアンデビリス	鮮赤紫藍色中央赤緑色八重大輪	七拾錢
パロネス、グラビツシユ	淡桃色底白二重輪大輪	七拾錢
チユールス、ラフオヌル	紫を帯ぶ淡紅底白八重大輪	六拾錢
ゴツドフレイカベグナツク	白地に紅紫斑輪カサレ一重鮮美	六拾錢
キングスウイード	濃赤底白カサレ一重輪大輪	五拾錢
ミセス、マリランド	洋紅三四重大輪	五拾錢
アローナ	底桃色輪カサレ八重大輪	五拾錢
ミラドワ	鮮色二重大輪花付とし	四拾錢
イーグルブランク	鮮白三四重大輪	四拾錢
マタモ、アーゼルブリーン	白地中心淡紅カサレ八重大輪大房	四拾錢
モーレタニヤ	白地淡桃輪カサレ一重大輪	四拾錢
レデー、スミス	鮮紅底白八重	四拾錢
パリス	白地紅赤斑輪桃色カサレ一重大輪	四拾錢

萬代	紫を帯ぶ淡紅底白一重大輪を輪廻る艶麗	四拾錢
大統	濃桃色底白八重最大輪	四拾錢
カレドニヤ	鮮色一重大輪	四拾錢
ビューホルデヴァイン	鮮色二三重最大輪	四拾錢
オロソ	鮮赤八重大輪	四拾錢
ファイイースト	鮮赤底白八重大輪	四拾錢
パンダレヤ	紅地底白カサレ輪一重	三拾錢
ミカド	赤色一重大輪	三拾錢
スタース、エンド、ストライプス	鮮紅に白條り八重	三拾錢
クレアモント	鮮白一重大輪	三拾錢
マキシマイン	鮮色一重大輪	三拾錢
紀念	濃赤八重大輪	三拾錢
照君	本紅底白一重	三拾錢
雪達磨	鮮白八重	三拾錢
カクタス、ゼラニウム	花地狂咲にして形て珍奇なり	四拾錢
スノー、ドロップ	白八重	四拾錢
笑顔	桃色八重	四拾錢

バラダイス	鮮赤八重	貳拾錢
ミス、ヘンリー	鮮赤一重	貳拾錢
麗葉ゼラニウム	青に白黄斑輪葉にして白黄斑輪紅の五色彩をばけイ花紅	七拾錢
地球錦	青に白黄斑輪葉にして白黄斑輪紅の五色彩をばけイ花紅	七拾錢
不二	青に白黄斑輪葉、花紅八重	七拾錢
紅千鳥	葉性青に白黄斑輪葉、花紅八重	七拾錢
吹上錦	青に白黄斑輪葉にして白黄斑輪紅の五色彩をばけイ花紅	七拾錢
天女	鮮赤ヒロニウム性にして細葉葉に白黄斑輪花は淡紫小輪	七拾錢
深雪	青に美なる白の斑輪	七拾錢
金世界	青に黄斑輪葉花は紅一重	七拾錢
蔓性ゼラニウム	（アイビータイプ）	七拾錢
アライアンス	鮮色中心淡紅八重大輪	五拾錢
プリンセス、ビクトリア	白に桃色カサレ鮮紅八重	五拾錢
ミセス、ホーレー	鮮赤八重大輪	五拾錢
ウイリー	濃赤色白輪八重	五拾錢

（部之ヤニゴベ）苗卉花用植鉢

花の里	桃色八重	貳拾錢
ペラゴニウム	ペラゴニウムはペラゴニウムに属するげんしのしよこの科の	貳拾錢
小町	白に濃紅斑入一重大輪	五拾錢
アレン	本紅一重大輪	四拾錢
唐織	淡紫カサレ上野扇毛日状黒紫一重大輪	三拾錢
照天姫	白大輪	拾五錢
上五種	代價貳圓	貳拾錢
上拾種	多圓六拾錢	參拾錢
並五種	同	貳拾錢
並拾種	同	參拾錢

第一號	木立並白	拾五錢
第二號	木立並赤	拾五錢
第三號	木立並紫	拾五錢
第四號	木立性中葉花淡紅	拾五錢
第五號	木立性紅	拾五錢
第六號	フシオイデス	拾五錢
第七號	木立性、葉厚き長形に白底斑入花淡色	拾五錢
第八號	木立性、葉厚き長形、花白色	拾五錢
第九號	木立性、葉厚き長形、花淡紅	拾五錢
第十號	木立性、葉厚き長形、花淡紫	拾五錢
第十一號	木立性、葉厚き長形、花淡紫	拾五錢
第十二號	木立性、葉厚き長形、花淡紫	拾五錢
第十三號	木立性、葉厚き長形、花淡紫	拾五錢
第十四號	木立性、葉厚き長形、花淡紫	拾五錢
第十五號	木立性、葉厚き長形、花淡紫	拾五錢
第十六號	木立性、葉厚き長形、花淡紫	拾五錢
第十七號	木立性、葉厚き長形、花淡紫	拾五錢
第十八號	木立性、葉厚き長形、花淡紫	拾五錢
第十九號	木立性、葉厚き長形、花淡紫	拾五錢
第二十號	木立性、葉厚き長形、花淡紫	拾五錢



第一號	木立並白	拾五錢
第二號	木立並赤	拾五錢
第三號	木立並紫	拾五錢
第四號	木立性中葉花淡紅	拾五錢
第五號	木立性紅	拾五錢
第六號	フシオイデス	拾五錢
第七號	木立性、葉厚き長形に白底斑入花淡色	拾五錢
第八號	木立性、葉厚き長形、花白色	拾五錢
第九號	木立性、葉厚き長形、花淡紅	拾五錢
第十號	木立性、葉厚き長形、花淡紫	拾五錢
第十一號	木立性、葉厚き長形、花淡紫	拾五錢
第十二號	木立性、葉厚き長形、花淡紫	拾五錢
第十三號	木立性、葉厚き長形、花淡紫	拾五錢
第十四號	木立性、葉厚き長形、花淡紫	拾五錢
第十五號	木立性、葉厚き長形、花淡紫	拾五錢
第十六號	木立性、葉厚き長形、花淡紫	拾五錢
第十七號	木立性、葉厚き長形、花淡紫	拾五錢
第十八號	木立性、葉厚き長形、花淡紫	拾五錢
第十九號	木立性、葉厚き長形、花淡紫	拾五錢
第二十號	木立性、葉厚き長形、花淡紫	拾五錢

（部之掌人仙・部之科齒羊・部之ヤニゴベ）苗卉花用植鉢

第貳拾九號 **ベゴニア、アイヴィ、**  
**リープト**  
 長性、青葉花は橙紅  
 第拾壹號 **メテオル**  
 葉葉 葉葉五拾錢 大苗 參 錢  
 シンシヤナードとコロア、ド、コロイ、との雑種に  
 して花は純色の大輪花柄は十二月より二月に及ぶ頗る美  
 麗なり

ベゴニヤ特別廉價組物

拾種 代價 壹圓五拾錢 菊竹郵送料 參拾五錢  
 （名種付 種類繁多）

羊齒科之部

羊齒科植物は観葉品中殊に珍重すべき品種にして種類頗  
 る多し何れも葉高麗葉葉四時の觀賞に過し味に切花庭  
 花に必要なるものなり培養法は腐葉土又は水苔の類に對  
 みたるものと腐葉土を等分に混じりたるものにて小鉢植と  
 し、観葉品中除地中葉内に収入るべし肥料は暖氣中時々  
 少許の油粕を施すべし

**アチアンタム、キユーニヤタム** 參 拾 錢  
 小葉深緑色にして性殊に強健繁茂し易し

**アチアンタム、八重葉** 四 拾 錢  
 葉性に深緑色葉葉

**アチアンタム、ヘルサイレンス** 四 拾 錢  
 中葉にして葉長く切花に用ひて殊に妙なり

**アチアンタム、コグダタム** 八 拾 錢  
 深葉形の中葉五生し其先端に子葉を産する珍種なり

**アチアンタム、ラシモシー** 參 拾 錢  
 葉片稍大にして葉長く花葉用に適す

**アチアンタム、グラシリマム** 六 拾 錢



最も小葉にして可愛愛すべし  
**ネフロレビス、マーシヤリー** 四 拾 錢  
 最も珍性、葉片細小にしてアチアンタムとの八重  
 葉の如く重なりたる奇品なり

**ネフロレビス、ホワイトマニー** 參 拾 錢  
 大葉にして伸長し易く鉢植あり

**ネフロレビス、スコッチー** 五 拾 錢  
 前種より細葉にして八重葉の珍品

**玉しだ** 貳 拾 錢  
 性殊に強健にしてよく繁茂す葉は養生にしてよく伸長し  
 孔の尾を立てるが如し

仙人掌之部



蟹の足（一名蟹葉） 拾 五 錢  
 附植に似て伸大葉なり三四月頃開花す

蟹の手（一名蟹葉） 貳 拾 錢  
 附植に似て伸大葉なり一月頃開花す  
 （孔を仙人掌）

紅花孔雀 貳 拾 錢  
 附植孔雀の尾を立てたるが如し夏月鮮紅色の大花を開く

新種白花孔雀 五 拾 錢  
 附植にして花は鮮黄色外縁鮮紅色花徑七寸に及ぶ大輪  
 種なり

鉢植及花卉苗

○印、鉢植用  
 ●印、花壇用  
 ●印、鉢植、花壇共に用するもの

苗卉花植壇花及植鉢

品名の下に▲印 不耐寒性に冬季節温室に収入るべき  
 もの  
 ■印 少しく寒を忍ぶものに付室内に収入  
 るべきもの  
 ●印 冬季と雖も露天にて越冬へなきもの

●**麝香撫子**  
 原名カーネーションと稱す花に芳香あり四季絶えず開花  
 極大輪四季咲 **カーネーション** 拾 錢 壹圓貳拾錢  
 秋に輸入の品種にして花輪の大、色彩の美前種の比にあ  
 らず左の各種あり

**ファイヤーキング** 五 拾 錢  
 赤紅色八重輪大輪

**エンチヤントレス** 五 拾 錢  
 黄白色千重大輪

**パフアン** 五 拾 錢  
 黄白色千重大輪

●**徳**  
 種類にして種を出し文人墨客の愛顧に適す

○**観山すみれ**（一名すみれ） 貳 拾 錢  
 比類山の産にして葉に切れ込み深く早春多数の白花を開  
 く芳香あり至極雅也性中陰地を好む

○**白嶺草** 小 參 拾 錢 大 五 拾 錢  
 對馬國白嶺の原産にして草體如山嶺に似花は淡紅色にし  
 て大く且芳香絶なり

○**花藤見**（一名藤見やが） 貳 拾 錢  
 桔梗色 貳 拾 錢 白色 五 拾 錢

●**姫紫苑** 貳 拾 錢

○**花柘榴**  
 乙 葉 大 壹圓五拾錢 中 七拾錢 並 參拾錢  
 枝葉鮮紅柘榴より細小葉にして花は種々美なる赤  
 紅色重四季咲、花付殊に宜しく柘榴中の霸王と稱すべ  
 し

○**洋種石南花** 大 壹圓五拾錢 小 壹 圓  
 本邦在来の石南花に類似せり花色豊富に黄色を合ふ形  
 て赤且つ美麗なり性強健にして寒を忍ぶ在來種と同種  
 の取扱をせば試み難く繁茂開花す

○**プリムラ、シネンシス**  
 葉 貳 拾 錢 拾 錢 壹圓六拾錢  
 葉さくらさう、又は背圓葉草とも稱す本邦の種草に似て  
 花は十一月頃より翌年四月頃迄長く開花す花中の  
 珍品

○**プリムラ、オポニコカ**（一名はまくら）  
 葉 貳 拾 錢 拾 錢 壹圓六拾錢  
 是亦種草の一種にして花は黄色高脚なり性強健四季に互  
 り開花す

○**プリムラ、オポニコカ新種紅花**  
 葉 參 拾 錢 拾 錢 貳圓五拾錢  
 前種の深紅色にして頗る美麗なり

○**プリムラ、ホリアンサス**（西洋小輪草）  
 葉 拾 錢 拾 錢 八 拾 錢  
 丈夫なる宿根草にして春季本邦の種草に似たる種々の美  
 花を開く栽培容易なり

○**プリムラ、キユエンシス**  
 葉 拾 錢  
 種草の一種にして早春より純白花を開く花中頗る水し

○**トラデスカシケア**（一名はばら） 拾 五 錢  
 観葉品にして葉色に銀色の斑を呈し美なり一名玉露蘭  
 と稱す性質強健なり

○**ヘリオトロープ**（一名さだちりさう）  
 一年花種と稱す葉強く薄葉にして筒状をなす中心上  
 の花葉を出し奇なり

○**ヒルヘルシヤ**  
 一名花筒蘭と稱す葉強く薄葉にして筒状をなす中心上  
 の花葉を出し奇なり

○**香** 葉（ハイオレク）  
 冬より春の末まで絶えず開花す赤紅葉香水の原料なり

○**醋** 甲  
 此種は葉の加減にして夏季紫色の花を開く観葉植物  
 として優美なり

○**白花醋甲** 小 壹圓 中 貳圓 大 參圓  
 前種の白花にして未だ多く見ざる珍種なり葉大にして  
 光澤あり花径長大にして上向し多数の白花を開き花に  
 香氣あり開花は七月より八月に及ぶ性質強健にして  
 栽培容易なり

○**青樹花**（アランゴ） 小 貳拾錢 大 五拾錢  
 春夏秋の三季絶えず黄色花を開き美観優なり性質強  
 健なり

○**白花青樹花**（アランゴ） 小 參 拾 錢 大 六拾錢  
 青樹花の白花にして奇なり

○**フヒランサス、アトロバラス**（アトロバラス）  
 小 參拾錢 中 五拾錢 大 壹圓  
 観葉品にして葉は圓形にして初め紅色を呈し後變じ  
 て白色となり更に緑色に化す故に鉢植として四季の觀賞  
 に適す性質強健なり

○**珊瑚花**  
 毎枝頭に白色花を開き七形狀珊瑚の如く美麗なり性質強  
 健栽培容易にして年中絶えず開花す

○**緋合歡**  
 花は頗る美麗なる深紅色にして恰も珊瑚の如く四季絶え  
 ず開花す樹性強健にして栽培容易なり

○**金合歡**  
 早春開花を開く奇品なり

○**コンロンカ** 小 參拾錢 大 八拾錢  
 七月頃開花し白色奇麗の葉を出し其上に黄花を開く奇  
 奇

苗 卉 花 植 壇 花 及 植 鉢

愛すべし性至て強し  
○クレロデンドロン、カラミトサム  
花、花開共白く花房長く垂下す十一月より十二月に亘り開花す

○紅茉莉  
暖氣中絶えず赤色の美花を開く性強く培養容易なり

○フィニックス、ロベレニー  
椰子科の一種にしてよく繁茂し四季の觀賞に適す (フヒニックス)



○南天草  
又葉赤紫、ななく素艶等の名あり暖氣中種類の如き白色筒状の花を開く

○榕 樹  
幹枝より長く根を垂下し頗る奇麗なり

○アンツリウム、セルゼリヤナム  
葉は厚くして細長く花は光潤ある深紅色にして皆も小列

○アカリフワ、サンテリー、アルバ  
前種の白花にして甚だ珍奇なり

○アカリフワ  
常葉灌木にして葉に美斑を呈し珍奇美麗なり

甲印 淡褐色に赤色の斑入  
乙印 淡褐色に赤色の斑入  
丙印 淡褐色に赤色の斑入  
丁印 淡褐色に赤色の斑入  
戊印 淡褐色に赤色の斑入  
庚印 淡褐色に赤色の斑入

○フヒツトニヤ、パーシヤフェルチー  
常葉灌木にして葉に美斑を呈し珍奇美麗なり



(十ニトスヒフ)

○ドラセナ  
本邦にて千年木と稱する觀葉植物にして葉は、げらんに似て細葉の如く年々成長し四季の觀賞に適す  
第八號 紅加葉にして紅葉桃色斑入 参拾錢

に竹串を買きたるが如き形をなし珍奇美麗なり且花季頗る永く三月より五月に亘る栽培法は水苔にて鉢植とし暖氣中陰地に置き時々鉢水の澆水を施し冬は室内に取入るべし

○パシフロラ、エデュリス  
時計草の一種にしてつむべしに似たる實を結ぶ故に實成時計草といふ

○棕櫚竹  
常葉 壹圓  
變葉 八拾錢

○かんざん竹  
常葉 壹圓  
變葉 八拾錢

○アンツリウム、セルゼリヤナム、アルバ  
アンツリウム、セルゼリヤナムの白花にして珍奇品なり

○アンツリウム、アンドレヤナム  
花葉共にして四季絶えず開花す花色深紅光澤あり

○アンツリウム、アンドレヤナム、アルバ  
前種の白色にして貴重なり

○アンツリウム、アンドレヤナム、ピンク  
前種の桃色にして是亦貴重なり

○セントホリヤ  
至て暖しき品種にして葉に細毛あり四季に亘り紫色の小花を出す小鉢植として夏は半陰地冬は暖室内に取入るべし

○クレロデンドロン、バルフォリー  
常葉木と稱す暖氣中絶えず花を出す花は白帯中より深紅花を出し甚長く珍奇美麗なり

○クレロデンドロン、バルフォリー  
常葉木と稱す暖氣中絶えず花を出す花は白帯中より深紅花を出し甚長く珍奇美麗なり

第九號 アカセナ、サンテリー  
常葉白美蘭入 (アカセナ、サンテリー)



○パンダナス、ビーチー  
又取入た二個と稱す大なる氣根を生じ葉は美麗なる白深緑葉にして堆積の觀葉品なり (パンダナス、ビーチー)



原名イオンキチヤと稱す冬季常に花の如き葉を出し甚だ美麗なり暖室内の裝飾切花盛花等に最妙なり夏は半陰地冬は暖室内にて培養すべし

○ボーゲンヒレヤ、サンテリヤナム  
頗る奇異なる植物にして花の如く美麗なる赤紫色の花三枚葉配合して三角形をなし其内に三個の黄色小花を開く

○護護樹 (アヒカスニクスチカ)  
葉洞大にして光澤あり室内の裝飾に適す護護樹の原料なり



○ボーゲンヒレヤ、スベシオサ  
ガゼンヒレヤ、サンテリヤナムの大輪なり

○アカリフワ、サンテリー  
葉は長し紅色の種如き花を垂れ極めて珍奇なり性強健にして年中花を出す

○シーホールシヤ、エレガンス  
椰子科の一種にして風姿雄壯室内裝飾に用ひて妙なり

○バインアツブル (鳳梨)  
葉は萬年草に似て壯麗あり其葉は甚だ美味にしてよく人の知る所なり

○フヒニックス、カナリエンシス  
椰子科の植物にして性質至て強健風姿頗る勇壯なるが故に室内の裝飾に適す (フヒニックス、カナリエンシス)



○パニカム  
觀葉品にして葉の如き葉に白及桃色の美斑を呈す性頗る強壯

○ツリトマ  
丈夫なる宿根草にして六七月の増花盛を出し黄桃色の奇花を滿開す高四尺に達す花壇に植えて奇觀を呈す

○松葉菊  
丈夫なる多年生にして葉は松葉牡丹に似花は赤々々々に似たり鉢植又は花壇に適す

變葉に付赤 貳拾錢 經性金桃色 拾錢

(四九)

苗 卉 花 植 壇 花 及 植 鉢

苗 卉 花 植 壇 花 及 植 鉢

●宿根ヘリアンサス

●草夾竹桃 (各色混合) 壹株 拾錢 拾株 八拾錢 百株 六圓

●いちばつ 壹株 拾錢 拾株 八拾錢 百株 六圓



○アスパラガス、フルモーサス、ナナス

●アキランサス 黄緑色 拾五錢 黄褐色 拾五錢

○アスパラガス、テロイホリヤ

●アスパラガス、スプレンジエリー 壹株に付 小 貳拾錢 大 五拾錢



○アスパラガス、ミリラクラダス

●大花サルビヤ 紅花 貳拾錢 黄葉紅花 貳拾錢

○マランタ

●をりつるらん (苗) 壹株に付 小 貳拾錢 大 五拾錢

(部之藥芍) 苗 卉 花 植 壇 花 及 植 鉢

●アキランサス

●ペンタスカーニヤ 性至て暖く六七月頃多数の小花を展開す風姿雄健

○イソレビス

○ブラチセリウム、アルシコルネ

●金葉水鏡樹

●マイガレット

●八重咲マイガレット

●洋種あぢさゝ (原名ハイドランジャー)

芍薬之部

●玉輝花 (はなしやうざ) 三英、六英、牡丹咲銘札なし色々混合

甲之部

●銀香爐 香白玉樹皮金組鑲嵌大々輪

○大葉をりつるらん

●秋海棠矮性 壹株に付 小 貳拾錢 大 五拾錢

○ペにばなれんげ

●大花紫茉莉花 前種の大輪咲珍種なり

○アラマンダー矮性

●アラマンダー大輪咲 前種の大輪咲にして花の径三寸七分あり至て美麗なり

乙之部

●大鵬鳥 黄色九重金組立大々輪

丙之部

●青御染 香白皎麗重手球花

特別品

●群芳樓 漢紅九重蓮青瓜瓜金香爐上

不老の友

●神代 本紅九重文裏白大輪大輪

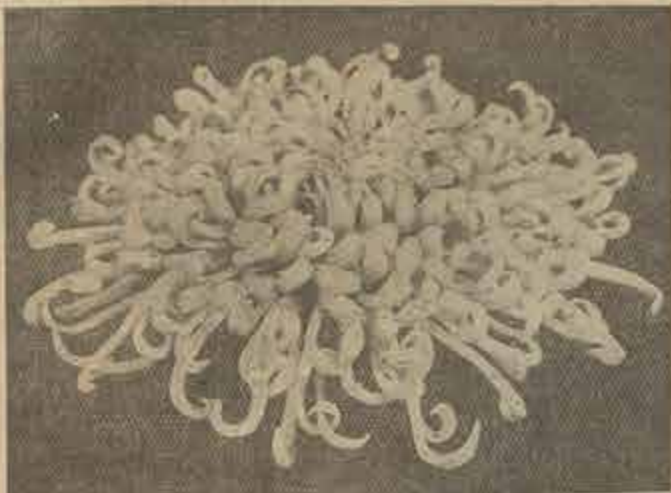
(五一)

(部之藥芍) 苗卉花植壇花及植鉢



(芍薬花壇)

(部之菊) 苗卉花植壇花及植鉢



(花間の月)

菊之部

(巻末に栽培法を記載)

菊苗は五月上旬より六月中旬迄の慣例と相成苗御注文も重もに其頃に御申込相成候へども遠隔の地へ運送するは二月より三月迄の間苗短くして重量軽く且つ途中萎凋の憂無之活潑安全に付其頃御注文奉願候而して鉢又は畑壇へ栽植をなし六月中旬に至り本植被成候はご大に都合宜敷候有弊則多年の賞賜により御注意申上候

割引法 貳拾種以上 壹割引 五拾種以上 壹割五分引 百種以上 貳割五分引 但し粗物に適用せず

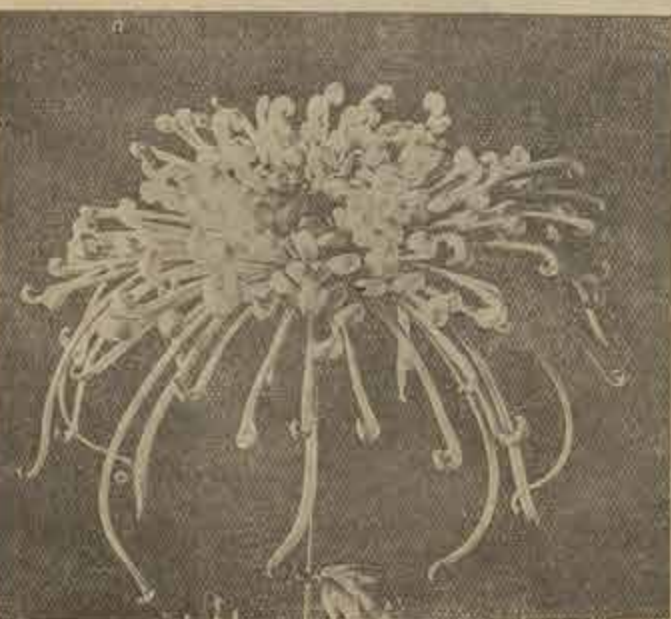


(白六)

八重千重大々輪

花間の月 淡紅爪白太管大走内玉巻盛上揚千重最大輪花形完全色彩優美實に最近の名花なり

○印 葉巻に伸長するもの 無印 中等のもの △印 昨秋より新設賞種類 昨秋より受賞品は栽培年浅く未だ長短を明記し難し



(白三)

白大鵬 ○光澤ある純白大鵬走付捲突八重輪大輪 貳 翠波 青白開管玉巻千重最大輪 貳 白樂天 △雪白太管大走内揚千種最大輪花台後秀最近の名花なり 貳 朝晴雪 青々帯玉巻千種最大輪花台後秀最近の名花なり 壹 大青龍 青白太管玉巻大走千種最大輪 壹 自然の装 淡紅太管大走内揚千種最大輪 壹 生駒 淡紅太管大走内揚千種最大輪 壹

芍薬特別廉價組物

譽の錦	薄紅一重白黄友立大輪	四拾錢
花香園	淡紅爪金友立大々輪大輪	五拾錢
大花笠	本紅九重平立大々輪大輪	五拾錢
不夜城	濃紫紅二重、金紅錦組大輪	七拾錢
嵐山	淡色二重、白黄友立大々輪大々輪、間に三段出づ	四拾錢
曙	淡紅二重、金紅大々輪	七拾錢
錦撰龍	雪白に濃紅の大立紋り廣葉千重盛上咲最大輪	壹 圓
聖代	本紅捲突立大々輪	七拾錢
親王	淡出雪白、後雪白光蕊玉捲、金赤大々輪	壹 圓
熊谷	濃紅光蕊二重錦組大輪大々輪	五拾錢
錦の榮	淡紅に紅絞萬重大々輪	八拾錢

特上	拾種	代價參圓五拾錢	新作物送料五拾錢
上	拾種	貳圓五拾錢	同
並	拾種	同	同
上並取交	貳拾種	同	同

銘札なし八重一重種々混合

拾種に付 壹圓貳拾錢 百種拾圓 千種に付 八拾圓

(部之菊) 苗卉花植壇花及植鉢

大磐石 外金内朱大花八重輪咲大輪 壹圓貳拾錢  
 松の深雪 極雪白大管大走内抱千重最大輪 壹圓  
 大和島根 極黄間管大走爪抱千重最大輪 壹圓  
 蝶小町 極雪白大管大走内抱千重最大輪 壹圓  
 新小町 淡紅大管大走内抱千重最大輪 壹圓  
 花車 淡紅大管大走内抱千重最大輪 壹圓  
 春興殿 淡紅大管大走内抱千重最大輪 壹圓  
 關の清水 極雪白大管大走内抱千重最大輪 壹圓



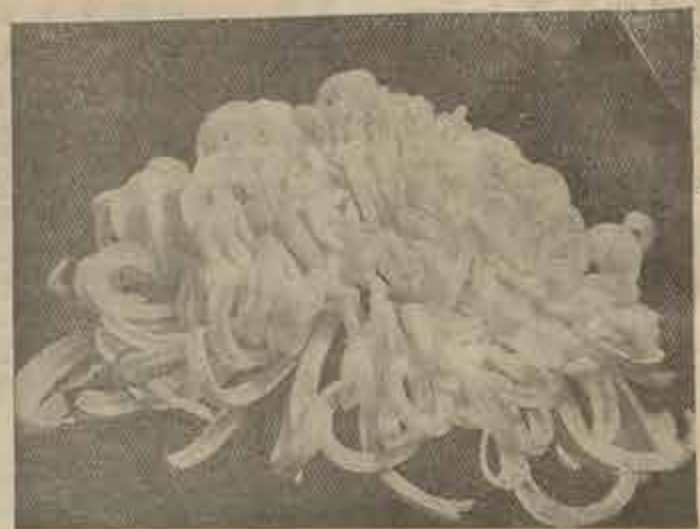
田毎の月 別名御影 初雪白満開雪白大輪 壹圓  
 一聲の秋 別名月桂 純白開管大走大輪 壹圓  
 萬龍 別名開管大走大輪 壹圓  
 位山 別名開管大走大輪 壹圓



明通紅平 明通紅平 淡紅大管大走内抱千重最大輪 壹圓  
 紅葉山 淡紅大管大走内抱千重最大輪 壹圓  
 天閣 淡紅大管大走内抱千重最大輪 壹圓  
 月閣 淡紅大管大走内抱千重最大輪 壹圓

(部之菊) 苗卉花植壇花及植鉢

玉花紅黃曠暉王通 小龍 小町 城陽 代殿 輝夜 輝 大輪 六拾錢



紀寶夜花金白千滿山 寶元 結櫻 下醉 龍虎 千代の光 外金内朱大花八重輪 壹圓  
 滿山の雪 初雪白満開雪白大輪 壹圓  
 千代の光 外金内朱大花八重輪 壹圓  
 白蟬龍 極雪白大管大走内抱千重最大輪 壹圓  
 金下醉 淡紅大管大走内抱千重最大輪 壹圓  
 花下醉 淡紅大管大走内抱千重最大輪 壹圓  
 夜櫻 淡紅大管大走内抱千重最大輪 壹圓  
 寶元 淡紅大管大走内抱千重最大輪 壹圓

末廣 青白大管大走内抱千重最大輪 六拾錢  
 以下壹本五拾錢づつ  
 桃老伯 淡桃色千重抱咲大輪  
 壽左近の花 極雪白大管大走内抱千重最大輪  
 雪燈籠 極雪白大管大走内抱千重最大輪  
 谷間の雪 淡桃色大管大走内抱千重最大輪  
 深山の雪 淡桃色大管大走内抱千重最大輪  
 金龍 淡桃色大管大走内抱千重最大輪  
 猛虎 淡桃色大管大走内抱千重最大輪  
 波上の月 淡桃色大管大走内抱千重最大輪  
 新金龍逸 淡桃色大管大走内抱千重最大輪  
 新銀鳳 淡桃色大管大走内抱千重最大輪  
 雪の光 淡桃色大管大走内抱千重最大輪  
 狸殿 淡桃色大管大走内抱千重最大輪

洲崎銀花 外白内紅更紗大花八重輪 壹圓  
 以下壹本貳拾錢づつ

瑞穂調 白紅更紗金爪 外銀色内上紅 紅白調  
 大の緑 淡紅大管大走内抱千重最大輪  
 玉の地 淡紅大管大走内抱千重最大輪  
 新天橋 淡紅大管大走内抱千重最大輪  
 掛龍 淡紅大管大走内抱千重最大輪  
 巖龍 淡紅大管大走内抱千重最大輪  
 金笑 淡紅大管大走内抱千重最大輪  
 微霞 淡紅大管大走内抱千重最大輪  
 八重 淡紅大管大走内抱千重最大輪  
 初雁 淡紅大管大走内抱千重最大輪  
 長樂 淡紅大管大走内抱千重最大輪  
 三番 淡紅大管大走内抱千重最大輪  
 新記 淡紅大管大走内抱千重最大輪  
 以下壹本貳拾五錢づつ  
 旭龍 淡紅大管大走内抱千重最大輪  
 蜀江錦 淡紅大管大走内抱千重最大輪  
 見返り櫻 淡紅大管大走内抱千重最大輪  
 大海の月 淡紅大管大走内抱千重最大輪  
 今辨慶 淡紅大管大走内抱千重最大輪  
 白見返 淡紅大管大走内抱千重最大輪  
 龍冠 淡紅大管大走内抱千重最大輪  
 光榮 淡紅大管大走内抱千重最大輪



玉追龍 淡紅大管大走内抱千重最大輪 八拾錢  
 歡聲 淡紅大管大走内抱千重最大輪 八拾錢  
 新仇櫻 淡紅大管大走内抱千重最大輪 八拾錢  
 大紫 淡紅大管大走内抱千重最大輪 八拾錢  
 八聲鳥 淡紅大管大走内抱千重最大輪 七拾錢  
 黃鸝 淡紅大管大走内抱千重最大輪 七拾錢  
 神泉苑 淡紅大管大走内抱千重最大輪 七拾錢

(部之菊) 苗卉花植壇花及植鉢

高津の雪 雪白  
 大禮 淡桃大走内千重大輪  
 初瀬 青白太管大走内千重大輪  
 寒夜の鷹 淡紅大走八重抱大輪  
 金城の賦 外金内朱千重抱大輪  
 金色堂 外金内朱千重抱大輪  
 園の錦 外金内古代紅大走千重抱大輪  
 曉明之光 外金内古代紅大走千重抱大輪  
 海風 外金内朱千重抱大輪  
 太刀風 純白太管外走内千重大輪  
 泰山白 青白太管外走内千重大輪  
 天賜 白地菊純千重抱大輪  
 夕嵐 淡紅管定付内千重最大輪  
 桐風 純黃管定付大走千重最大輪  
 西王母 淡紅管定付内八重大輪

以下壹本拾五錢づゝ

龍の立浪 雪白大輪  
 黄金鶴 薄黄浪頭千重大輪  
 宇宙龍 紅縛走千重内開大輪  
 延壽の司 純白千重大輪  
 御狩土産 純黄  
 不老金 純黄萬重  
 雪達摩 純白千重抱大輪  
 紫玉龍 紫管走内開千重大輪  
 孔雀丸 上之色中管萬重大輪  
 熊遊 紅二重大丁子吹  
 鞠の羽重 雪白

(部之菊) 苗卉花植壇花及植鉢

絲管大々輪

苗壹本に付

三笑 黃種針管大長走純玉管萬重  
 最大輪花容整正色彩の妙と  
 共に愛すべし 四  
 檜麓の響 群黃細管大長走純玉管段吹  
 品なり 四  
 扇の芝 淡青細管大走玉管萬重大  
 大輪短幹 四  
 常樂の夢 淡紅光澤細管大長走純玉  
 管千重最大輪 壹圓五拾錢  
 釣の翁 別名瑞雲 初淡紅滿開雪白  
 細管大長走走突巨大輪 壹圓五拾錢



弘徽殿 雪白鳥毛吹  
 羅城門 金紅  
 金環飾 綠黃中管千重先卷最大輪  
 峯の山吹 純黄外走内抱最大輪  
 金城關 外淡黄内紅更紗大走八重抱吹  
 驛路の鈴 純黄千重大輪

奇品

以下壹本貳拾錢づゝ

羽衣 紅紫に白覆輪千重鳥毛吹大輪  
 花の波 淡紅太管二三重抱大輪  
 龍の爪 厚白千重龍の爪吹

菊苗特別廉價組物

壹號	拾種	代價七圓	荷作送料拾錢
貳號	拾種	同五圓	同
參號	廿五種	同七圓	同
肆號	五拾種	同拾參圓	同
伍號	拾種	同參圓	同
陸號	拾種	同參圓	同
七號	廿五種	同參圓五拾錢	同
八號	五拾種	同七圓	同
九號	百種	同拾五圓	同



(夢の樂堂)

赤金孔雀 金線玉抱走付八重大輪 七拾錢  
 神風龍 濃黄大走内抱千重大輪 七拾錢  
 意外 濃黄細管八抱千重最大輪 七拾錢  
 嶺松の響 純白細管大長走千重大輪 五拾錢  
 長壽樂 白黃細管大走爪抱千重最大輪 四拾錢  
 玉簾 群月白細玉抱千重大輪 四拾錢

以下壹本參拾錢づゝ

焦眉の琴 純黄細管玉交千重  
 新金錦 群黄大走内抱千重大輪

以下壹本貳拾五錢づゝ



(翁の釣)

落葉の衣 濃黄純光澤細管大走内玉管萬重大輪 壹圓五拾錢  
 麗水 青白細管大長走純玉管千重大輪短幹 壹圓  
 敷島の響 群黃細管大長走純玉管千重大輪 壹圓  
 貴女の舞 淡紅花真金線玉抱千重最大輪 壹圓  
 千丈ヶ瀧 (黄金の波) 純黄細管大走内抱千重最大輪 壹圓  
 樺龍 上古金色純玉管千重大輪 壹圓

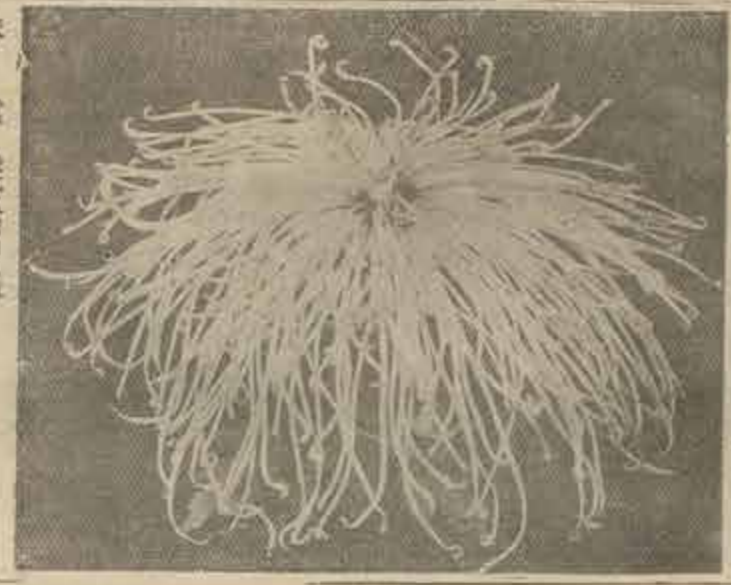
極早咲種 (五六)  
 金世界 九月に開花する珍種にして切花・鉢作等として最も珍重せらる濃黄大輪前種の白花にして珍貴なり  
 銀世界 前種に次ぐ早咲にして性最も強く切花・鉢作花は内淡紅外緑色大輪  
 金世界 壹本貳拾五錢  
 銀世界 壹本貳拾五錢  
 金世界 壹本貳拾五錢

一文字咲(浪花菊) 苗壹本に付

浦霞 白地紅覆輪大廣盤 貳圓  
 明照 濃黄紅更紗大廣盤 貳圓  
 御垣守 濃紅大巾蓮花咲 貳圓  
 鏡の宮 白黄に紅更紗大廣盤 貳圓  
 銀晃簾 外淡色内濃紅紫大廣盤 壹圓五拾錢  
 十六夜 白に紅系覆輪 壹圓五拾錢  
 金茄 濃黄に少し紅更紗大廣盤 壹圓五拾錢  
 清涼殿 濃黄大廣盤 壹圓  
 海邊の松 白に群紫大入 壹圓  
 鳳月 雪白巨大輪 壹圓  
 雲井鶴 純白大巾五火輪早咲 壹圓  
 瑞穂の司 外金内朱 壹圓  
 早瀬川 黄地紅更紗 八拾錢



(部之菊) 苗卉花植壇花及植鉢



(蓮水)

明治の露 淡紅爪環白八重

以下壹本貳拾錢づゝ

茶宸殿 緋・濃緋紅色八重大輪  
黄金の瀧 純黄千重大輪  
新布引の瀧 〇雪白萬重玉交り

林登大 特別廉價組物 (名札付、種類別開價)

(部之菊) 苗卉花植壇花及植鉢

中菊

此部に記載するものは花輪概ね小さくして枝梢徒長花の  
種類することなく風姿優雅にして最も活花に適す  
苗壹本に付

以下壹本貳拾錢づゝ

雪見燈籠 突初開白移雪白千重  
勇龍 濃緋色赤八重  
東庭の子 濃桃色に白麗の子八千重  
亂糸 〇淡黄中八重  
練糸 〇突初開白・後開白細糸千重赤系  
玉川 純黄八重赤系  
井手乃月 〇(赤之月) 純黄具咲千重  
小天丸 〇(赤之月) 純黄具咲千重  
新染分手綱 〇濃紫と白の絞り咲分赤狂

以下壹本拾錢づゝ

八重垣 純黄千重  
八千代獅子 白千重赤先裂  
窓の月 〇雪白具咲  
茶千歳 〇純黄  
白瀧 〇赤狂  
千引 〇とき色管咲千重  
小倉山 〇げ茶  
黄の司 〇純黄  
金松笠 〇純黄  
金光引 〇純黄  
菜分手綱 白に紫紋八千重赤狂

狂菊 (東京中菊)

以下壹本拾五錢づゝ

慶雲 黄紫赤走内抱千重狂  
秋の下露 外白内紅紫八重  
雪の曙 〇雪白八重  
古今色 濃紅八重  
紫雲閣 〇淡紫千重  
雲井雁 緋淡紫八重  
男山 白千重  
筆染川 紅紫千重  
和氏の涙 黄千重



(五八)

宮城野 帯白に紫紋入外管走付千重  
小島ヶ崎 純黄千重  
金屋の蔵 〇黄八重狂  
紫雲彩 淡紅  
芙蓉の曉 〇白  
折鶴 〇白八重  
宿の一本 紅  
金殿 〇黄  
仙女の姿 緋  
黒紫樓 黒紅

狂菊特別廉價組物 (名札付、種類別開價)

(狂菊)  
上、折鶴  
中、筆染川  
下、金屋の蔵

中菊特別廉價組物 (名札付、種類別開價)

拾種 代價 壹圓貳拾錢 荷作送料 拾  
八拾種 同 八拾錢 同 拾

小菊 (又七ヶ子咲)

第一號	苗壹本に付	五本に付	拾本に付
第二號	五	貳拾	參拾
第三號	五	貳拾	參拾
第四號	五	貳拾	參拾
第五號	五	貳拾	參拾
第六號	五	貳拾	參拾
第七號	五	貳拾	參拾
第八號	五	貳拾	參拾
第九號	五	貳拾	參拾
第十號	五	貳拾	參拾

夏菊

十月より十二月初旬の間に植付肥料は人尿と水と等分に  
合したるものを用ふべし漸次寒化するに従ひ大輪は一本  
三枝より五枝に止め枝頭一花を附け其餘を摘み去るべし  
最も菊牛の育多きを以て注意して摘除すべし  
苗壹本に付

以下壹本拾五錢づゝ

壽生 種黄小輪株に活花に適す  
淵生 淡紅平庭八重大輪株に活花に適す  
水の山吹 種黄千重小輪株に活花に適す

以下壹本拾錢づゝ

兒の弓 紅中輪  
高小判 赤中輪  
金の月 種黄小輪上々株に活花に適す  
猿眼 〇雪白小輪上々株に活花に適す  
金鏡 金紅最中輪  
福笑 黄小輪  
淡紅千重中輪  
歌笑 黄千重中輪極性

夏菊特別廉價組物 (名札付、種類別開價)

寒菊 (移植秋菊)

白一重小輪	苗壹本に付	苗拾本に付
銀世界	拾	七拾
金世界	拾	七拾
紅司殿	拾	七拾
紅八重中輪	拾	七拾
種黄大々輪	拾	七拾
種黄小輪株に活花に適す	拾	七拾

(五九)

(部之運睡・部之花子燕)物栽水・(部之ナンカ・菊)苗卉花植壇花及植鉢

### 山菊

- 順徳院 雪白、花付殊に良好にして美事 苗木に付 五拾銭
- 金華山 桃色に黄覆輪、花彩色豊麗なり 五拾銭
- 斜陽 桃色大輪 五拾銭
- 見鷺 黄緑小輪、枝梢優麗並作に適 五拾銭

### カンナ之部

- シチー、オブ、ポーランド 変株に付 五拾銭
- バナマ 橙黄色地に鮮黄色絞りに純黄色覆輪、花の裏面黄地赤大 五拾銭
- ハンガリア 青葉、美麗なる濃桃色、海鹿黄、花脚丸く最大輪様性に 五拾銭
- スーフチュ、アント、クロージー 青葉、鮮紅地に濃黄色覆輪、花色最も濃麗なり 五拾銭
- ヨミニング 大輪花として著名なり、花色は緑色掛る桃色に鮮肉色を 五拾銭
- モンブラン 純白に近き乳白色にして大低く鉢、花境共に過當の華 五拾銭

(部之花桑扶・部之蓮睡)苗卉花植壇花及植鉢

### 以下不耐寒性

- ゼームス、ブライドン 葉は紅を帯びたる緑色花は濃紅色大輪葉疾、花脚丸く整 五拾銭
- チウベロサ 葉綠色花純白八重葉疾香氣濃郁 五拾銭
- ビグミヤ、ヘルボラ 花葉共睡蓮中の最小品にして花は薄黄色八重葉疾高尙な 五拾銭
- オドラタロゼア 葉大にして花は黄緑色葉疾特に美しき種類なり 五拾銭
- マリヤシャ、カーニヤ 葉大にして美しき花は薄桃色葉疾大々輪 五拾銭
- サルフェリヤ、グランチフローラ 葉は美しき斑點入花は光澤ある純黄色大々輪葉疾香氣あ 五拾銭
- レーデケリー、ロゼア 睡蓮中優逸の種類にして葉は紅を帯びたる緑色花は初の 五拾銭
- ロビンソニー 葉は美しき斑點入花は鮮明なる桃紅色大輪葉疾 五拾銭
- クラウド、ストニヤナ 葉は青色にして大きく花は純白廣輪最大輪葉疾 五拾銭
- クロマテラ 葉は美しき斑點入花は光澤ある黄色大輪葉疾花脚圓みを 五拾銭
- アンドリアナ 葉は美しき斑點入花は深紅色大輪葉疾花脚圓みを帯ぶ開 五拾銭
- マリヤシャ、ロゼア 花葉共マリアシャ、カーニヤに似て花輪頗る大なり葉疾 五拾銭

- キング、ハンバード(夏蘭) 紫葉、上純紅に橙黄色更紗入り圓腹最大輪、花葉共開大 五拾銭
  - 漢火 青葉、暗紅色大輪大低く花田殊に佳良なり 五拾銭
  - ベナス(夏蘭) 青葉、濃桃色に黄覆輪大花境性にして最も鉢植に適す、 五拾銭
  - 唐綾 青に紫系覆輪葉、密柑色に紅筋入り最大輪 五拾銭
  - 大覆輪 青葉、濃紅に黄深覆輪 五拾銭
  - 蜀江錦 青葉、黄に濃紅星入 五拾銭
  - 黄之司 青葉、純黄受疾大々輪 五拾銭
- 以下 拾五錢づゝ

### 水栽物

- 斑入霞竹 五種 代價 壹圓五拾銭 自作送料 四拾銭
- 斑入蓬 五種 同 貳圓五拾銭 同 四拾銭

### カンナ特別廉價組物

- 五種 代價 五拾銭 自作送料 貳拾五銭
- 同上 壹圓 同 貳拾五銭

### 扶桑花之部 (ヒビスカス)

- 寶山 純紅一重大輪 貳拾五銭
- 大盃 薄紅一重大々輪 參拾五銭
- 玄武 赤種黒葉紅色一重 貳拾五銭
- 聖代 桃色一重大輪 貳拾五銭
- 紅牡丹 緋牡丹疾 參拾五銭
- 世界圖 緋牡丹疾 參拾五銭
- 丹頂 朱紅一重大々輪 參拾五銭
- 獅子頭 黄色牡丹疾 貳拾五銭
- 常夏 緋牡丹疾 貳拾五銭
- 錦鈴 錦紅入葉花朱紅 參拾五銭
- 風鏡 珍種風鈴返葉疾紅に白筋入 貳拾五銭
- 櫻鏡 白地淡紅カサレ一重 貳拾五銭



(扶桑花) 一、乙女 二、高砂 三、唐綾

- 高砂 肉色廣輪平咲千重大々輪 參拾五銭
  - 乙女 本紅廣輪平咲千重大々輪 參拾五銭
  - 日光 純紅疾 參拾五銭
  - 唐綾 本紅中心黒一重大輪 參拾五銭
  - 新世界 純黄色一重大輪(常開實生新花) 八拾五銭
- 扶桑花特別廉價組物
- 五種 代價 壹圓貳拾五銭 自作送料 參拾五銭
- 拾種 同 貳圓貳拾五銭 同 參拾五銭

### 燕子花之部 (移植季春)

- 燕邊の鳥 紫四季咲最も花は正途す 受株 拾五銭
- 拾種 八拾五銭 百種 六拾五銭

### 睡蓮之部

- 左記の各種は何れも性質至つて強健にして 冬季と雖も防寒の手数を要せず露地にて 栽培し得るものなり
- アツトラクシオン 葉は緑色無地、花は萼の裏面白色、花脚濃紅、葉端黄 五拾銭



(アツトラクシオン) 睡蓮

(部之梅花) 苗卉花植壇花及植鉢

花梅之部 (卷末に鉢梅栽)

○印は殊に花付よき上種なり

立物單瓣

- 冬至梅 雪白早咲
- 大港 薄紅大輪上々
- 綠萼梅 青白中輪青枝
- 佐橋紅 濃上紅
- 千代鶴 上紅早咲
- 千代鶴 淡紅大輪

立物重瓣

- 香川 本紅大輪
- 乙女 白瓜紅大輪
- 幾夜寢覺 桃色大輪、桃花に似たり
- 明星 白大輪
- 白雲龍梅 一名香茶梅、白二三重中輪枝梢屈曲風の如し
- 栖雲梅 口紅大輪
- 鹿兒島紅 濃紅大輪 (一名真黒梅)
- 藤の内 薄紅大輪
- 新唐梅 濃紅大輪
- 雲井 薄紅大輪
- 雲宿梅 雪白大輪
- 長谷川 白木紅大輪
- 宮の浦 濃紅大輪
- 筋冬至 薄紅、枝に白線入
- 映山白 淡初紅、濃初雪白大輪

苗壹本拾五錢

苗壹本拾五錢

高砂 薄色大輪

淡紅八重中輪にして本縣三井郡宮の陣村なる在り將軍の古跡將軍御手植の老梅と同花なり

未開紅 淡初濃紅、濃開本紅八重大輪

筑紫紅 濃紅八重大輪、輪色深紅に佳

垂物單瓣

- 五玉 青白大輪青枝
- 春日野 淡紅花形上々大輪
- 遠州 薄紅大輪花形よし
- 旭の瀧 薄紅一重
- 小町 淡紅一重

苗壹本貳拾錢

垂物重瓣

- 吳服 本紅大輪
- 高砂 薄白大輪
- 猩猩 淡紅小輪
- 藤の内 口紅大輪
- 殘雪 雪白大輪
- 新登 濃紅
- 綾眼 薄紅最大輪花形上々花付よし
- 司影 青白大輪青枝
- 月影 本紅大輪
- 耕の司 濃紅大輪

苗壹本貳拾錢

花梅苗特別廉價組物

立垂取交 拾種 代價壹圓貳拾錢 荷作送料 四拾錢 式拾種 貳圓 同 五拾五錢

(部之丹牡丹) 苗卉花植壇花及植鉢

實梅之部

- 林州 果形大実開にして輪色に紅色を帯び肉質佳良最も珍産なり
- 信濃 果形小味上品なり小梅と稱す
- 七太月 果は極大にして豊産實梅の絶品

苗壹本に付

花櫻之部

秋末より初春までに移植すべし肥料は人糞の薄液なるもの又は油粕を用ふべし

- 揚貴妃 薄紅八重大輪
- 車返し 淡紅色一重八重交交
- 十二月金 薄紅八重種子咲
- 釣鐘 紅萬重大輪
- 江戸提灯 濃紅萬重上々
- 熊谷 紅萬重枝垂
- 淺黄櫻 八重薄黄色中輪
- 大膳櫻 八重薄黄色大輪
- 有明櫻 八重薄黄色大輪
- 天の川 千重薄黄色大輪
- 關山櫻 八重紅色大輪
- 布屋 純白一重大輪
- 細川句 純白一重中輪
- 吉野櫻 薄色一重大輪、樹性特に強壯、成長最も迅速にして堤防、露傍の並木、學校、官衙、公園等の如き廣き場所植に於けるに適す(荷作費壹圓四拾錢運賃別)

苗壹本拾五錢づゝ

花櫻苗特別廉價組物

拾種 代價 壹圓貳拾錢 荷作送料 四拾錢 (各札付 種類別運賃別)

花櫻銘札なし一重八重千重種々混合

販賣の當時花名色料明せざるも多量の種類を含有せるを以て是亦堤防、露傍の並木、學校、官衙、公園等の廣き場所に植ゆるに適す(荷作費壹圓四拾錢、運賃別)

高	苗本に付	拾本に付	百本に付
壹年苗	貳尺五寸八	錢七拾貳錢	貳圓貳拾錢
貳年苗	貳尺内外	錢五拾貳錢	貳圓貳拾錢
參年苗	貳尺内外	錢五拾貳錢	貳圓貳拾錢
肆年苗	貳尺内外	錢五拾貳錢	貳圓貳拾錢
伍年苗	貳尺内外	錢五拾貳錢	貳圓貳拾錢

牡丹之部 (巻末に栽培法を記す)

弊園販賣の牡丹は極上の苗木にして秋季御植付相成候へば翌春何れも二三輪づゝ豊大艶美の花を開き申候並上苗及中苗は開花不充分に付取扱不申候牡丹移植は秋分前後最良好時季に候へ共御註文は可成早く御申越被下候方品切の憂少く且又御註文申込日時の順序に依り調達仕候に付開花季より續々御註文願上候

濃紅之部

- 神樂獅子 淡紅色青四邊
- 朝日 淡紅色青四邊
- 紅麒麟 淡紅色青四邊
- 東鏡 淡紅色青四邊
- 新神樂 淡紅色青四邊
- 新阿房宮 淡紅色青四邊
- 玉縁 淡紅色青四邊
- 白之部 苗木壹本 七拾錢
- 富士の峯 白大輪千重上々
- 白樂天 白見事三邊
- 月宮殿 淡雪白萬重獅子咲上々
- 青龍 淡雪白三邊
- 白蟻龍 純白重咲見事大輪
- 連鶴 同前四邊大輪上々
- 翁獅子 純白獅子咲上々



(梅付花用植鉢)

甲	乙	丙	丁
壹本に付	拾本に付	拾本に付	拾本に付
貳拾五錢	貳圓貳拾錢	貳拾五錢	貳拾五錢
參拾五錢	參圓貳拾錢	參拾五錢	參拾五錢
肆拾五錢	肆圓貳拾錢	肆拾五錢	肆拾五錢
伍拾五錢	伍圓貳拾錢	伍拾五錢	伍拾五錢
陸拾五錢	陸圓貳拾錢	陸拾五錢	陸拾五錢
七拾五錢	七圓貳拾錢	七拾五錢	七拾五錢

鉢植にて仕立たるものにて何れも御購求の年より開花し紅、白、薄紅、八重、一重等、多数の種類の有之候へども皆流石致房候に付花名色料明定の御註文には應じ難

(部之丹社) 苗卉花植壇花及植鉢

**緞之部** 苗木壹本 七拾錢  
 麒麟錦 薄紅に白大立枝八重蓮子咲大輪  
 金龍錦 本紅青白絞り  
 黒龍錦 濃々黒紫白立絞りに上々  
 古金錦 濃本紅白絞り  
 錦獅子 木紅白七絞り  
 錦川 木紅白七絞り  
 錦田錦 薄色白紅絞り  
 紫白絞りに上々  
**純紅之部** 苗木壹本 七拾錢  
 明石錦 薄々紅八重大輪  
 岩戸錦 上本紅光有四五重大輪  
 大神樂 薄紅後本紅萬重獅子咲上々  
 三笠重 薄紅千重上々  
 阿房宮 上紅色青千重上々  
 長樂 薄本紅八重上々  
 明石錦 薄本紅千重上々  
**薄色之部** 苗木壹本 七拾錢  
 花化粧 (別名八千代獅子) 薄肉色萬重獅子咲色青  
 常盤津 薄紅二邊並て大輪  
 新盤津 薄色縮地並輪大輪上々  
 玉獅子 薄色萬重見事上々  
 明石獅子 薄色並並並て大輪  
**紫之部** 苗木壹本 七拾錢  
 芙蓉蓮 紅移薄色縮地  
 瑠璃盤 紫千重  
 雲間月 薄黒色白實上々  
 黒牡丹 濃黒色上々  
 鎌田藤 稀薄色萬重上々  
 崑崙獅子 黒色千重大輪

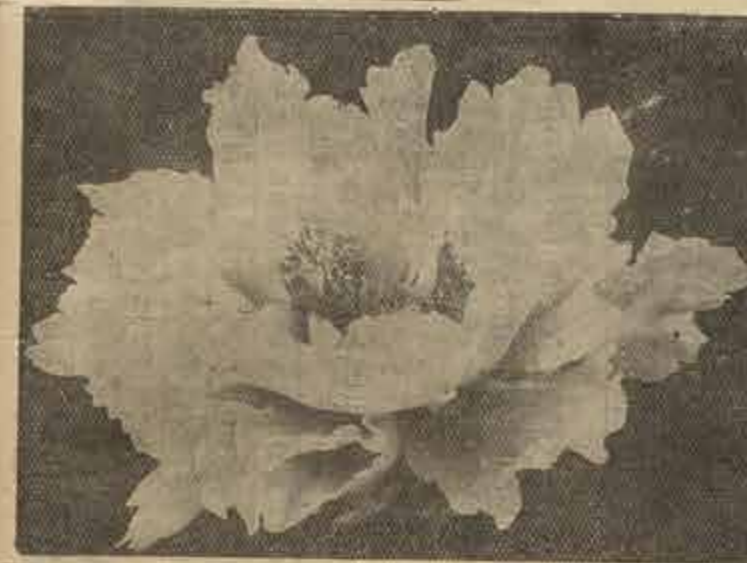
(部之械・部之丹社) 苗卉花植壇花及植鉢

**寒牡丹** 苗木壹本に付  
 白寒牡丹 秋十月より咲初め  
 紅寒牡丹 秋十月より咲初め  
**改良接牡丹苗** 苗木壹本に付  
 芍薬の根を清水としたるに付萌芽の發生することなく株の成育及び採り至て宜しく數年に於て牡丹より製し其毒の正木となる

**械之部**  
 移植季節より初春まで  
 苗木壹本に付 苗木拾本に付  
 緞紅大葉 拾五錢 壹圓貳拾錢  
 緞青葉 拾五錢 壹圓貳拾錢  
 緞上紅淺青紅 拾五錢 壹圓貳拾錢  
 青大葉緞紅葉 拾五錢 壹圓貳拾錢  
 紅大葉 拾五錢 壹圓貳拾錢

**銘札なし上花混合**  
 壹本 七拾錢  
 百本 六圓參拾錢  
 壹本 五拾六圓  
 百本 四圓五拾錢  
 壹本 四拾圓  
 百本 四拾圓

**花大臣** 紅紫四五邊並て大輪  
**底紅之部** 苗木壹本 七拾錢  
 白神樂 白實紅見事  
 玉松錦 極白純紅千重大輪  
**優等新花之部** 苗木壹本に付  
**綴れ錦** 壹圓  
 濃紅に白大立枝八重蓮子咲大輪  
 (千歳の譽)



**千歳の譽** (改良接) 壹圓  
 突出淡紅滿開株ばかり蓮子咲大輪、色彩鮮麗樹性強健の優種なり  
**王冠** 壹圓貳拾錢  
 淡色に瓜白中に小蕾出で盛上獅子咲、花量最も丈夫にして地上品なり  
**春の曙** 壹圓貳拾錢  
 白底紅ばかり八重大輪、瓣端切込獅子咲の珍種なり  
**養老錦** 壹圓  
 上本紅瓜白太枝り盛上獅子咲  
**明治の譽** 壹圓  
 淡藍色盛上咲大輪  
 (明治の譽)



(壇花丹社園樂廣)

(六五)

(部之薇薔) 苗卉花植壇花及植鉢

薔薇之部

移植時、植付後の手當宜しきを得れば年中盛花となり、十月末より翌春萌芽迄の間が最良なり。肥料、油類、人糞、干糞等を少量づつ施すをよしとす。摘み、春秋強剪前枝先を少しづつ摘み込み込むべく尤も莖性(ツル)の如く伸長するもの、及莖性枝の直立伸長するものは深く摘み込みをよしとす。○印 四季咲殊に花付よきもの 無印 二期又は四季咲

以下大正十一年秋より發賣新種

晃 榮 四季咲純木性、花は幾ゆるが知し濃き丹朱紅色にして花部は幾ゆるの長大創形最大輪、花容豊麗、芳香雄烈の貴品なり。

芙 蓉 四季咲純木性、初め移り白に咲出し漸次固有の白色となる、又時として花部に美しき淡紅帯となることあり、八重最大輪芳香極都なり。

陽 明 四季咲純木性、花色は艶麗なる濃鮮紅光澤あり八重有香巨大輪。

金 鷄 四季咲純木性、鮮麗なる金褐色創形八重咲巨大輪、花形優秀、芳香高し。

霞ヶ丘 四季咲純木性、艶麗なる淡紫色八重巨大輪、花付殊に佳良なり。

亞細亞 四季咲純木性、葉は丸形鋸歯深くして滑柔味あり、花色は紅色にして花部より全面に古金色を帯び、鮮麗なる紅色に似し創形感八重有香最大輪、花部は幾ゆるの貴品なり。

蘇 峰 四季咲純木性、葉は光澤ある長形葉、花は几帳なる純白色八重咲最大輪、幽る芳香に富み清麗なる風姿は眞に理想の銘花なり。

大 和 四季咲純木性、葉は光澤ある丸形葉、花は鮮麗なる紅色にして八重受咲作香を有し最大輪標色種中の優品なり。

吳 春 四季咲純木性、鮮紅最厚有香最大輪、樹質強健にして花出最も佳良なり。

麟 鳳 四季咲純木性、花色は古金色に丹朱紅の濃き霞掛けに咲出し創形八重有香最大輪、如く色鮮麗なる紅色となる、其の花色の珍奇にして異麗なるは従来其比を見ず、花付殊に佳良なり。

春之馨 純木性四季咲、花は丹朱色八重咲最大輪、香麗多量開花の際後方より一見して錯雑することを得る色彩を帯び珍種なり。

七 夕 四季咲純木性、葉は黒綠色光澤あり、花は初め黄を帯びたる淡紅色に咲出し漸次紅掛けの子紋となる創形紅咲最大輪、本種は蘇の子紋の珍種なれども日光の照輝により較りともざることあり。

金 堂 四季咲純木性、葉は赤紫色光澤あり、花色は比類なき金褐色にして鮮麗なることあり、芳香に富み八重咲最大輪。

錦の司 純木性四季咲、花は純白色に鮮麗なる純紅の紋り花葉細かく交交にして有香二重咲。



以下大正十一年秋より發賣新種

鳳 輦 本種は眞に理想の銘花と稱すべき優品花なり、四季咲純木性葉は太くして奇異の光澤を有し花色は鮮麗なる淡黄色にして開花後も紅色を帯び創形受咲の巨大輪、芳香雄烈花容極麗最大なり。

天 賜 最新優秀の銘花にして四季咲純木性、葉は長形、花は濃赤褐色、創形八重咲、花形幾ゆるく佳香に富み受咲巨大輪。

芳 春 四季咲純木性、精丸形葉、花は豊麗なる純白色に底部極淡黄色を帯ぶ八重受咲巨大輪、芳香特に雄烈なる貴品なり。

華山嶋 四季咲純木性葉は濃綠色、花は比類なき濃鮮色にして天雲絨様の光澤あり八重咲香麗高き最大輪なり。

南 陽 四季咲純木性、巨大輪花にして花部の内面は眞珠様の光澤ある淡色、外側は淡き赤褐色を帯び八重受咲、花容豊大なり。

文 鳥 四季咲純木性、葉は長形、花は清麗なる淡黄色に美しき紅の爪覆輪掛け創形八重有香最大輪、花形最新、色彩の妙と共に愛すべし。

桃 山 純木性四季咲、花付殊に佳良なり、花は淡紅褐色千重輪形最大輪。

唐 橋 純紅色千重輪形狂獅子咲。

陽 春 外側濃紅、内側濃色指環有香八重最大輪。

喜 撰 四季咲純木性、葉は丸形平葉、花色は明麗なる黄を帯びたる鮮紅色、花容創形長形にして芳香最も高し、千重受咲最大輪。

雷 光 四季咲純木性、花色は黒紅セロト様の光澤あり、色彩鮮麗紅色香麗中の冠なり、有香八重最大輪。

花 祭 四季咲純木性、花付殊に長く花色は黄を帯びたる鮮紅色に成り、葉は平形八重最大輪、濃鮮紅創形となる、花色最も鮮麗なり。

宿 願 四季咲純木性、花色は黄を帯びて花部中央高く鮮麗なる紅色に似し、八重受咲有香最大輪。

龍 王 四季咲純木性、花は紅橙オレンジ色に咲出し濃鮮紅色に似し、葉は黄を帯び、創形八重最大輪、本種は花色開花及玉に似たるも樹質花葉殊に強く受咲中の玉として珍重せらる。

旭の峯 四季咲純木性、花は濃色に中心黄を帯ぶ、外側濃色の如く紅掛けに似し創形八重最大輪、製品高く樹性強健にて頗る優品なり。

華 符 四季咲純木性、花は濃紫色にて濃淡なく、創形受咲千重最大輪花容極麗も良好にして最も芳香に富む。

富士の雪 泉木性、光澤ある大形厚葉、花色純白、八重受咲有香最大輪。

以下大正十一年秋より發賣新種

玄 武 洞 四季咲純木性、葉は丸くして厚く花色は鮮紅色にして花部の基部白色を呈す、創形八重咲、最大輪。

大 公 爵 強健にして成育早き四季咲純木性、花色は外側濃色、中央淡紅色に似し、八重受咲最大輪。

旭の錦 純紅色に鮮麗なる白紋八重、花葉短く受咲最大輪有香。

如 月 四季咲純木性、花は淡黄色にして香麗あり平形廣輪八重咲最大輪樹性強健に似たり。

老 鶴 四季咲純木性、花色は中心黄外側白盛形咲、八重有香最大輪。

水晶閣 四季咲純木性、花は光澤ある水晶白色平形丸咲八重最大輪、花色は純麗なる除に賞せらる。

不 知 殿 四季咲純木性、花は光澤ある水晶白色平形丸咲八重最大輪、花は比類なき濃鮮色にして天雲絨様の光澤あり八重咲香麗高き最大輪なり。

瑞 司 四季咲純木性、花は白黄色にて中心濃く鮮麗なる千重有香最大輪。

香 火 四季咲純木性、花は濃色にして濃花紅掛け白に似し黄色を帯ぶ八重受咲最大輪。

末 廣 四季咲純木性、花は比類なき濃鮮色にして外側平形葉、中心指環最大輪殊に強健なる一種なり。

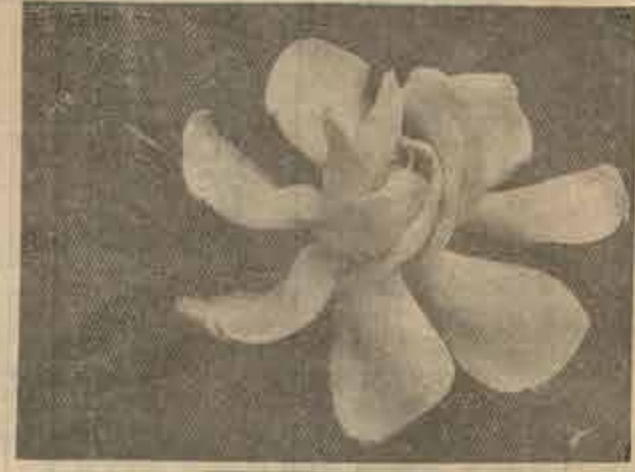
金 盃 四季咲純木性、葉は赤紫色光澤あり、花色は比類なき金褐色にして鮮麗なることあり、芳香に富み八重咲最大輪。

庭園用樹苗

百合樹

又ニニラツクア樹、はんでんの木等の名あり花は緑白色に黄及赤色の斑點を帯び葉は闊大奇形にして強光澤あり性質強壯成長速にして病蟲害に罹るの患なく開花となし珍奇にして観賞によく又日蔭用として無上の樹苗なり

高さ	葉本に付	葉本に付	葉本に付
壹尺内外	拾	九	八
壹尺貳寸内外	拾	九	八
壹尺參寸内外	拾	九	八
壹尺肆寸内外	拾	九	八
壹尺伍寸内外	拾	九	八



(極大花八重くちなし)

一名給懸木の名あり強健なる落葉喬木にして成長速なるが故に學校園、公園等の廣場所又日蔭樹の樹木に適す

**大王松** (オイナス、オーストワキナ)

**長葉松** (メイナス、ロンギネキヤ)

**月桂樹** (ローラス、ノビル)



(百合)



(六九)

**矮檜葉**

高さ	葉本に付	葉本に付	葉本に付
壹尺内外	拾	九	八
壹尺貳寸内外	拾	九	八
壹尺參寸内外	拾	九	八
壹尺肆寸内外	拾	九	八
壹尺伍寸内外	拾	九	八

**黄金檜葉**

高さ	葉本に付	葉本に付	葉本に付
壹尺内外	拾	九	八
壹尺貳寸内外	拾	九	八
壹尺參寸内外	拾	九	八
壹尺肆寸内外	拾	九	八
壹尺伍寸内外	拾	九	八

庭園用樹苗

**清涼殿** 茶黄色中心露色黄緑指受最大大輪  
**鷄** 四季咲木性、花は淡黄色平形八重大輪  
**流** 四季咲木性、花は淡黄色平形八重大輪  
**錦** 四季咲木性、花は淡黄色平形八重大輪  
**金** 四季咲木性、花は淡黄色平形八重大輪  
**山** 四季咲木性、花は淡黄色平形八重大輪  
**星** 四季咲木性、花は淡黄色平形八重大輪  
**旗** 四季咲木性、花は淡黄色平形八重大輪  
**鳳** 四季咲木性、花は淡黄色平形八重大輪  
**以** 四季咲木性、花は淡黄色平形八重大輪  
**天** 四季咲木性、花は淡黄色平形八重大輪  
**武** 四季咲木性、花は淡黄色平形八重大輪  
**羽** 四季咲木性、花は淡黄色平形八重大輪  
**旭** 四季咲木性、花は淡黄色平形八重大輪  
**天** 四季咲木性、花は淡黄色平形八重大輪  
**紅** 四季咲木性、花は淡黄色平形八重大輪  
**通** 四季咲木性、花は淡黄色平形八重大輪  
**花** 四季咲木性、花は淡黄色平形八重大輪  
**春** 四季咲木性、花は淡黄色平形八重大輪  
**金** 四季咲木性、花は淡黄色平形八重大輪  
**雨** 四季咲木性、花は淡黄色平形八重大輪  
**敷** 四季咲木性、花は淡黄色平形八重大輪  
**洛** 四季咲木性、花は淡黄色平形八重大輪  
**不** 四季咲木性、花は淡黄色平形八重大輪

**薔薇特別廉價組**

大 紅 〇 深紅大輪有香八重大輪  
 天 龍 〇 木性四季咲、花は淡桃色に少し底黄色を帯び八重廣形九瓣受最大大輪  
 麒麟獅子 〇 木性四季咲、花は淡桃色に少し底黄色を帯び八重廣形九瓣受最大大輪  
 嵐 〇 四季咲木性、四季通より開花千花は純白色丸形一重咲の大輪、珍品高し

以下壹本拾五錢づゝ

大 紅 〇 深紅大輪有香八重大輪  
 天 龍 〇 木性四季咲、花は淡桃色に少し底黄色を帯び八重廣形九瓣受最大大輪  
 麒麟獅子 〇 木性四季咲、花は淡桃色に少し底黄色を帯び八重廣形九瓣受最大大輪  
 嵐 〇 四季咲木性、四季通より開花千花は純白色丸形一重咲の大輪、珍品高し

**庭園用樹苗**

御注意

(一) 左に忠告の分は何れも普通上出来品の定額を記し、葉に付枝の粗細幹の大小枝葉等の都合に依り同じ高きにて御高價の極上品又は安値品有之候

(二) 左記取寄の外品御用入用の都合に其名稱、寸尺、水費等御明記御願上候

(三) 何れも御作費は實費中受取候て定額に付五拾錢づゝ御送額上候出券の上精算可仕候又送貨は着地に取付可申候

(四) 御注文の節は願路、揚港、卸、取付間屋名等御明記願上候

**極大花八重くちなし**

性強健く葉茂し六月より七月に津り開花千花は雪白八重大にして直径四寸を越え香頗強なり葉は闊大光澤あり針植園木何れにも適當又活花として妙なり

庭園用樹苗

高	さ	葉本に付	貨物受領の入数
壹尺内外	拾	五	貳百
貳尺内外	拾	五	貳百
參尺内外	拾	五	貳百
肆尺内外	拾	五	貳百
伍尺内外	拾	五	貳百
陸尺内外	拾	五	貳百
七尺内外	拾	五	貳百
八尺内外	拾	五	貳百
九尺内外	拾	五	貳百
壹丈内外	拾	五	貳百

黄金孔雀檜  
向大なるものも栽培能在候間御入用の寸尺、本數等御照會被下候へば直ちに御答可申上候

九十九獅子檜

庭園用樹苗

孔雀檜	拾五錢より
伊吹	拾五錢より
黄金伊吹	拾五錢より
垂龍檜	拾五錢より
翁杉	拾五錢より
猿杉	拾五錢より
萬代杉	拾五錢より
唐欒	拾五錢より
常葉白檜	拾五錢より
百日紅	拾五錢より
紅寒木瓜	拾五錢より
白寒木瓜	拾五錢より
八重海棠	拾五錢より
一重海棠	拾五錢より
瑞香花	拾五錢より
黄梅花	拾五錢より
れんぎよふ	拾五錢より
山吹	拾五錢より
石南花	拾五錢より
白木蓮	拾五錢より
紫木蓮	拾五錢より
庭梅	拾五錢より
どうだん	拾五錢より
神樹	拾五錢より
青桐	拾五錢より
ボク	拾五錢より
紅萩	拾五錢より
白萩	拾五錢より

高	さ	葉本に付	貨物受領の入数
貳尺内外	拾	五	貳百
參尺内外	拾	五	貳百
肆尺内外	拾	五	貳百
伍尺内外	拾	五	貳百
陸尺内外	拾	五	貳百
七尺内外	拾	五	貳百
八尺内外	拾	五	貳百
九尺内外	拾	五	貳百
壹丈内外	拾	五	貳百

貝塚圓柏

高	さ	葉本に付	貨物受領の入数
壹尺内外	拾	五	貳百
貳尺内外	拾	五	貳百
參尺内外	拾	五	貳百
肆尺内外	拾	五	貳百
伍尺内外	拾	五	貳百
陸尺内外	拾	五	貳百
七尺内外	拾	五	貳百
八尺内外	拾	五	貳百
九尺内外	拾	五	貳百
壹丈内外	拾	五	貳百

一行院槭

高	さ	葉本に付	貨物受領の入数
壹尺内外	拾	五	貳百
貳尺内外	拾	五	貳百
參尺内外	拾	五	貳百
肆尺内外	拾	五	貳百
伍尺内外	拾	五	貳百
陸尺内外	拾	五	貳百
七尺内外	拾	五	貳百
八尺内外	拾	五	貳百
九尺内外	拾	五	貳百
壹丈内外	拾	五	貳百

實野村槭

金木犀 四季咲木犀 光遠木 小苗 壹本 貳拾錢より 大苗 壹本 伍拾錢より

久留米躑躅 上花多種混合苗 百株に付 貳拾貳圓より 大 貳拾貳圓より 中 拾貳圓より 小 拾圓より

早月躑躅 色々混合苗 百株に付 貳拾貳圓より 大 貳拾貳圓より 中 拾貳圓より 小 拾圓より

朝鮮芝(六尺) 壹本 貳拾圓より 貳本 拾圓より 參本 拾圓より 肆本 拾圓より 伍本 拾圓より 陸本 拾圓より 七本 拾圓より 八本 拾圓より 九本 拾圓より 十本 拾圓より

此樹は元々女鹿山村にあり本州最良の香あり沈檀に類す中出 散葉に違し 天子特に此名を賜ふ以來筑後内 の名木として尊重せらるる樹形當時流行の眞樹に類し更に深緑葉の感あり樹性強壯よく成長し發葉圓木何れにも當り難く多分熱心繁植の末南九州の需用に應ずるを得るに里計り明治三十九年乃木大翁閣下特命樹園の樹歩長第四十八藤原兵衛に記念樹として御手植の榮を賜へり實に學校其他一般記念樹として頗る趣味あるものとす

葉尺内外	代價	入数	代價	入数	代價	入数	代價	入数
壹尺内外	貳拾	貳百	貳尺内外	拾	貳百	參尺内外	拾	貳百
肆尺内外	拾	貳百	伍尺内外	拾	貳百	陸尺内外	拾	貳百
七尺内外	拾	貳百	八尺内外	拾	貳百	九尺内外	拾	貳百
壹丈内外	拾	貳百	壹丈内外	拾	貳百	壹丈内外	拾	貳百

牆植用樹苗 代價は各百本代價 入数は貨物受領の入数

高	さ	葉本に付	貨物受領の入数
貳尺内外	拾	五	貳百
參尺内外	拾	五	貳百
肆尺内外	拾	五	貳百
伍尺内外	拾	五	貳百
陸尺内外	拾	五	貳百
七尺内外	拾	五	貳百
八尺内外	拾	五	貳百
九尺内外	拾	五	貳百
壹丈内外	拾	五	貳百

野槭

高	さ	葉本に付	貨物受領の入数
壹尺内外	拾	五	貳百
貳尺内外	拾	五	貳百
參尺内外	拾	五	貳百
肆尺内外	拾	五	貳百
伍尺内外	拾	五	貳百
陸尺内外	拾	五	貳百
七尺内外	拾	五	貳百
八尺内外	拾	五	貳百
九尺内外	拾	五	貳百
壹丈内外	拾	五	貳百

吉野杉 (庭杉)

高	さ	葉本に付	貨物受領の入数
壹尺内外	拾	五	貳百
貳尺内外	拾	五	貳百
參尺内外	拾	五	貳百
肆尺内外	拾	五	貳百
伍尺内外	拾	五	貳百
陸尺内外	拾	五	貳百
七尺内外	拾	五	貳百
八尺内外	拾	五	貳百
九尺内外	拾	五	貳百
壹丈内外	拾	五	貳百

福壽草 (福壽草)



株立極大芽 五芽に付 貳拾圓 十芽に付 拾圓 十五芽に付 拾圓 二十芽に付 拾圓

大芽 拾圓に付 拾圓 拾圓に付 拾圓 拾圓に付 拾圓

▲各百本以上は特別割引仕様同御照會上候

(部之鉢木植) 類具器用藝園

園藝用器具類

植木鉢之部

代價は時々變動有之候に付御入用の品名  
數量御記載御照會次第御答可申上候

●直徑は何れも鉢共にして前尺の寸法なり

本焼

御園多年の實踐に備へ種々改良を加へ製作したるものなり實は何れも土製の鉢より堅固にして燒成よく且つ  
空氣の爲め損傷する等の憂なく植木の乾燥過度にして植  
物の成育よろしく進捗應用なり形は左に記載の通り圓高  
丸尻、らん鉢、すり鉢形の四種となす

●腰高鉢 (一名つじ鉢)

久留米陶器玉作、菊、朝顔等一般の草木に適す

直徑	標	壹枚代價	の人数	荷作費
四寸	寸	七錢	六拾枚	四拾錢
五寸	寸	拾壹錢	五拾枚	四拾錢
六寸	寸	拾四錢	參拾枚	五拾錢
七寸	寸	貳拾錢	拾八枚	參拾五錢
八寸	寸	貳拾八錢	拾枚	參拾錢
九寸	寸	四拾錢	六枚	貳拾五錢
壹尺	尺	五拾參錢	五枚	貳拾五錢



- 一、丸尻鉢
- 二、らん鉢
- 三、腰高鉢
- 四、すり鉢
- 五、洋式素焼鉢(玉鉢)
- 六、洋式素焼鉢(腰鉢)

●丸尻鉢

久留米陶器自焼作、其他一般の草木に適す

直徑	標	壹枚代價	の人数	荷作費
六寸	寸	拾四錢	參拾六枚	四拾錢
七寸	寸	貳拾錢	貳拾四枚	參拾五錢
八寸	寸	貳拾八錢	拾六枚	參拾五錢
九寸	寸	四拾錢	拾枚	參拾錢
壹尺	尺	五拾參錢	六枚	貳拾五錢

●らん鉢

久留米陶器大焼、佛つばき牡丹等大なる植物に用ふ

徑壹尺貳寸頭貳枚重 壹組代價 壹圓五拾錢  
貨物壹個に貳組入 荷作費 參拾錢

●すりばち形 (一名葉成鉢)

種々の植物を植えて見栄よく鉢に水技よきが故に文人公  
衆の愛成、種子時用、挿根用として最も適當の品なり

徑壹尺頭參枚重 壹組代價 九拾錢  
貨物壹個に四組入 荷作費 參拾五錢

●素焼鉢

圓高鉢の形にして見栄よきため外面に黒又は茶色の藥を  
扱けたるものなり植木の乾燥に宜しく朝顔、麗紫植物  
等の如く乾燥を要するものに適す

(部之器露如水灌) 類具器用藝園

廣樂園製灌水如露器

廣園多年の經驗に依り特種の新工を會して製作したるものにして金銀ナマニ板出口には銅板を用其堅牢にして  
永年損傷の憂なきと出水の快速にして柔和なるは本器の  
特色なり

●五號形灌水如露器

容量四升出水最快速にして大なる盆栽、花壇、庭園の灌  
水等に用ひて至極便利なり

●洋式素焼鉢

植土の乾燥最も注意して洋草、洋蘭等所愛に必要の品  
なり圓の如く玉鉢器の二種あり

直徑	標	壹枚代價	の人数	荷作費
四寸	寸	四拾錢	四拾枚	四拾八錢
五寸	寸	九拾錢	同	同

▲御注意 玉鉢器同價に付御希望の方御指定願上候



- 形號壹 壹升貳合入(木用) 貳拾五錢
- 形號貳 壹升貳合入(木用) 貳拾五錢
- 形號參 壹升貳合入(木用) 貳拾五錢
- 形號肆 壹升貳合入(木用) 貳拾五錢
- 形號伍 壹升貳合入(木用) 貳拾五錢
- 形號陸 壹升貳合入(木用) 貳拾五錢
- 形號柒 壹升貳合入(木用) 貳拾五錢
- 形號捌 壹升貳合入(木用) 貳拾五錢
- 形號玖 壹升貳合入(木用) 貳拾五錢
- 形號拾 壹升貳合入(木用) 貳拾五錢



●大形 (六寸五分物) 壹圓四拾錢  
●小形 (六寸物) 壹圓參拾錢

(七三)



噴霧器

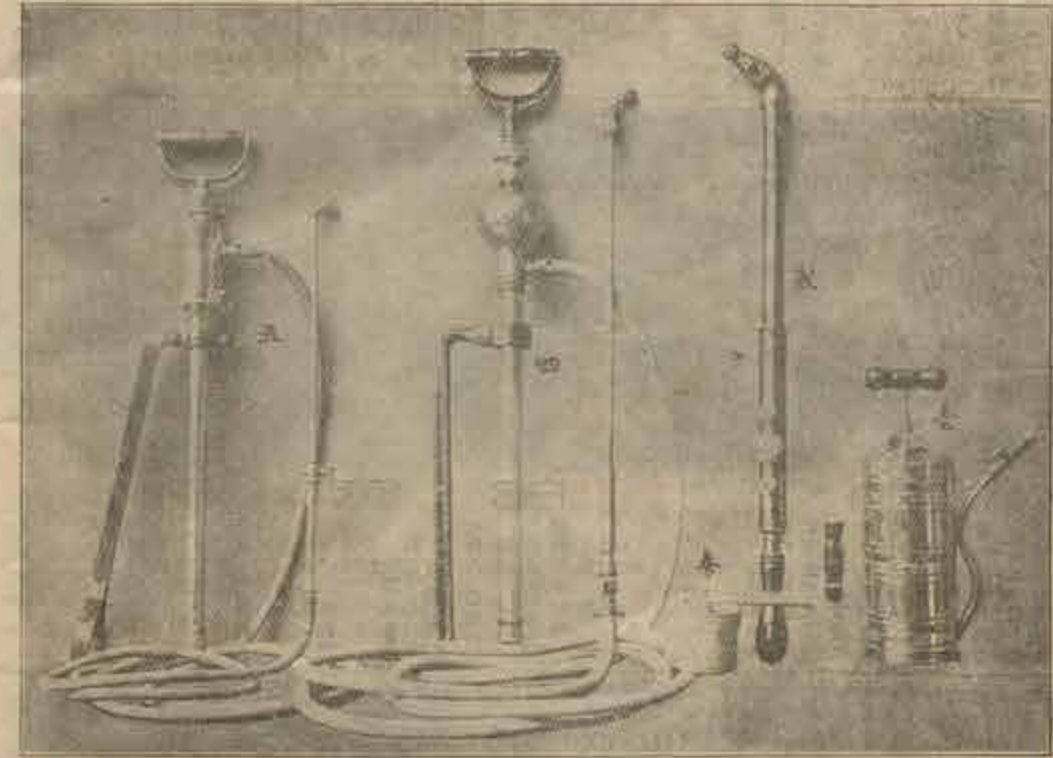
近時噴霧器の構造益々多きを加へ間に其名實相作さるものあり...

牛田式噴霧器

定價ゴム管十二尺付 拾八圓 四角 噴作送料(内地) 八圓 五角 拾圓...

池上式噴霧器

定價ゴム管十二尺付 拾八圓 五角 拾圓 噴作送料(内地) 八圓 五角 拾圓...



(一)十文字自動噴霧器 (二)アポールポンプ (三)噴霧器 (四)牛田式噴霧器 (五)池上式噴霧器

霧吹

定價 噴吹機 拾圓 噴作送料 貳拾圓 全體なまご秋製にして使用輕便なり

日覆用葎簾

原料を精選し餘餘編にて細く編めて丈夫に製作したるものなり (一)幅六尺 長六尺物 壹枚に付 壹圓四拾四錢...

害虫驅除用藥品

安全殺蟲藥

新薬、法理、軍肥、スチアブ其他各種の害虫を驅除するに用ゆ、用法簡易にして殺蟲力強大而も人畜又は植物に害をもたずして損傷する事なし

除蟲粉

種々の害虫を驅除するに効効あり、人畜又は植物に害をもたずして損傷する事なし

培養土に砂之部

第一號 肥沃なる腐土のみにして久留米藩國其他種々の雑草に過し又肥料土、川砂等を混和して培養土に用ゆべし...

栽培法

左に数種の植物栽培法を掲げ初め各位の参考に供せん、園主素より何等の學識あるにあらざる多量實踐せし所を記せるのみならず...

大菊栽培法

廣樂園主職

十文字式 自動噴霧器

噴霧器の構造益々多きを加へ間に其名實相作さるものあり...

アポールポンプ

噴霧器の構造益々多きを加へ間に其名實相作さるものあり...

其一鉢作

(鉢) 極浅きもの外如何なる形にても蓋支なし、大きは開花せしめんと欲する花輪の數に依つて選定するの必要あり...

栽培法 (菊)

葉一對宛を残し其上をなるべく早く摘み去るべし、左すれば各葉腋より新芽を出し枝数を増すものなり而して性質短くして伸び難き種類は七月十日頃迄中位のもの七月二十日頃迄、甚しく伸長する種類は七月末迄にて摘真を止め伸長せしむれば二尺乃至三尺五寸位の高さにて開花すべし

(害虫駆除) (イ) 新芽茶褐色をなし生育不良となる事あり是れ一種の害虫につき朝露の時又は如露にて局部を潤し除虫粉又は煙草粉を撒布して驅除すべし

右は九寸鉢仕立の標準を記したるものにして大作り即ち一株に五拾輪内外を開花せしめんと欲せば枝の出でよき種類を撰び三月中旬に苗分を行ひ尚多輪を欲せば前秋より手當をなすべし、又徑六七寸の小鉢に一輪乃至三輪を開かしむるには六月末より七月初の間に挿種を行ひ養成すれば容易に目的を達するを得べし

栽培法 (躑躅)

植栽培する時は下葉の枯損する事少く美花を開き栽培し易し (本植) 六月中旬前記の栽土を平地より六七寸高く盛り植付く、尤も幅半間長さ一間半を一花壇と定む五本横拾五本總數七拾五本植付くべし

(肥料) 前記の一花壇即ち七拾五本に植付けの節小便四分水分を混じり二斗五升餘を注ぎ夏中肥料を用ひず八月中旬より九月中旬迄一週間に前同量に注ぐ其間に八月十六日頃、九月三日頃兩度油粕の粉八九合許り菊の根に近付かざる様中間に撒布すべし

但水一石に油粕の粉一升を混じり能く腐敗せしめ小便水に代用するも妨げなし (芽摘) 葉の間より出る小芽は悉く摘み去るべく三枝に分れたる時は先づ中央の芽を除き左右の芽の中一芽を残し摘み去るべし、蕾は開く整ひたるもの一つを残し其の餘を除くべし

鉢梅栽培法

(栽土) 畑土六分に河砂四分を混じり用ゆべし (植方) 水抜きをよくする爲め鉢底に消炭又は荒砂を敷き其上は小豆大の砂にて目詰をなし前記の栽土を以て植込み日常よき處に置き直に充分に水を注ぐべし

久留米躑躅鉢植栽培法

(栽土) 強粘土の外如何なる土質にも克く生育するも稍輕鬆なる埴土を最良とす、鉢植のものには河砂四分土六分を混じり用ゆべし (移植期及植方) 十月下旬より翌年五月上旬迄宜しと雖も花後を最良とす、鉢植のものは毎年鉢より抜き庖刀の類にて適宜に古土を削除し前記の栽土を以て植付くべし

栽培法 (牡丹・躑躅月草)

(花後の手入れ及枝剪へ方) 潤花後實を結ばしめざる様摘み去るべし、實を結ばしむる時は樹勢衰弱す、花摘終れば直に文人作り玉作り等同意に枝作りを行ふべし文人作りは自然形に仕立たるものにして玉作りは圓形にして少しく前を低くし後を高くしたるものを云ふ

(肥料) 肥料は移植後直に油粕粉末二匁乃至三匁を鉢内の土面に撒布し細穴の如露にて水を注ぎ土面に附着せしむべし然して十一月下旬迄の間毎月一回一匁内外前同様の方法にて施す時は極めて強盛にして莖花を開くものなり、尤も此量は玉作り甲の水を標準として示したるものに付乙丙丁戊等は順次適宜に増加すべし、又移植後直に油粕粉一升に水二斗を混じり腐熟したるものを充分に施し其後一週間隔てに三四回梅雨後土用の頃二三回秋彼岸より十一月下旬迄の間に五六回何れも第一回の半量即ち油粕一升に水四斗の割合に稀薄になし施すもよし、從來肥料は水肥をよしとせしも近時の経験に依れば粉末の方煩勞少く且惡臭を發せず成績良好に付弊園にては此法を主とするに至れり

右は一定の標準を示したるものにして樹勢樹の大小其他の關係に依り適宜に加減する事肝要なり

(注意) 早春より開花迄の間は施肥すべからず花を害する事あり

油粕粉末は決して埋没すべからず、埋没する時は醗酵して根を害する事あり

油粕は水に混じり腐熟せしむるには五週間乃至七週間を要するものに付其以前に用意し置くの必要あり

梅雨中は肥料を節減すべく多きに過ぐれば根腐れ枯死する事あり

(置場) 此植物は烈しき陽熱を忌むを以て日當よき所は六月下旬より十月下旬迄段々を以て日蔽をなすべし早春開花前に至らば夜中軒下に入るゝか又は防簾等を以て霜害を防ぐべし然らざれば霜の爲めに花蕾を損する事あり

(灌水) 夏秋は毎夕一度春冬は乾燥の度を見計ひ灌水すべし湿度を過れば大害あり注意すべし又七月上旬より八月下旬の間毎夕葉上灌水を行ふ時は大に發育を良好ならしむるものなり

但水は汲置をよしとす

(害虫) 春季發芽後葉の表裏に群生し葉を食する青色の小蟲あり又土用より秋末迄蓂を食する茶褐色の小蟲あり注意して取去るべし、ミノムシは樹皮を害し枝を枯らす事あり殊に注意して取去るべし、又時として赤壁虱軍配蟲等の葉裏に群棲して樹の養液を吸收し勢力を衰弱せしむる事あり、驅除法は噴霧器にて百倍の濃厚石灰硫黄合劑を灌注するにあり、容易に撲滅する事を得べし、尙豫防とし

(七六) 花後より十月上旬迄の間に毎月一回宛百二十倍の同液を灌注する時は頗る有効なり尤も之を灌注するには晴天の午前をよしとす

(繁殖法) 接挿挿種何れにしても克く増殖す時期は潤花後刈込を行ふときを最良とす、變種を養成せんと欲せば播種を行ふべし、三年にして開花するものなり

牡丹栽培法

一般の栽培法は久留米躑躅と同じきも其異なる點を記せば

(一) 晩霜の爲め嫩芽を損傷し易きものに付夜間後藤を覆ひ豫防すべし

(二) (肥料) 久留米躑躅は十一月末迄とせしも早月は開花期遅きが故に一月末迄施すを良しとす

牡丹栽培法

(移植期) 九月下旬より翌年二月上旬迄宜しと雖も秋分前後を最良期とす

(植方) 日當よくして排水佳良なる處を掘り深さ一尺位懸に耕転し塊を砕きたる後肥沃なる畑土を盛り平地より六七寸高くし煉瓦、瓦等にて土止めを爲すべし、土止めは其の上端を花壇面より僅に高くし雨水の流出を良好ならしむべし又中央を稍高くし凹まざる様注意すべし

栽培法 (顔朝作木)

左右の離れは二尺五寸乃至三尺とし前後の隔りは一尺五寸乃至二尺とし二列以上栽植するときは其の目にする方見榮あり

一、木の高きものを後列に中位のものの中列に低きものを前列に而して色彩の配合をなすべし

一、根は決して切斷すべからず

一、幅深さ共五六寸位の溝を掘り樹根を一、二寸位の根先の稍々下るやうに植付くべし、此際接ぎ口を結べる棕繩は必ず解除し且つ砧木芽は悉く取り除くべし

一、一度定植すれば年々移植すべきものには非ず

(灌水) 春、秋、冬は灌水を要せず、夏は降雨なく早乾にて葉の稍々萎るゝに至れば隔日又は三日置に日没後又は早朝充分に灌水すべし

落花後油粕粉を施したるとき直に其の上より葉の額を地面に敷けば殆んど灌水の要なく大に有効なり

(肥料) 植付け終れば直に一本に對し油粕粉末六七匁を根の上及び周圍二三寸の廣さ一面に撒布すべし其の後十二月、翌年一月及び落花後直に各一回都合四回同様に施すべし而して年數を経過し株の成育するに隨ひ順次に肥料の量を増加し撒布面を擴大すべし、又油粕を施したるときは直に其の上に

人糞の稀釋したるものを施せば大に効能あり但し落花後は油粕のみを用ひ人糞を注が

(注意)

一、霜覆は作るに及ばず

一、霜の稍々太りたるるとき小竹を以て支柱をなし緩く結び付くべし

一、亦々開扉するを見て苦等を以て適宜雨日覆をなすべし、落花するに至れば實を結ばしめざる様花首より摘み去り花蕾の葉莖に附着せざる様取り除くべし

一、落花せば曇天又は夕影に覆を取り除くべし晴天日中に取り除く事は宜しからず要するに雨覆期間は成るべく短き方木勢の爲に有効なり

一、秋彼岸前後發芽の芽を害することあり注意して取り去るべし又時として莖に芝蟲侵入して莖を出すことあり細き針金の一端を曲げたるものを挿入し捕殺すべし

一、砧木芽は悉く取り去るべし然らざれば大に木勢を害するものなり

右は花壇植の方法を記したるものにして鉢及箱植にてもよく開花するものなり一般の

方法は花壇植に異ならざるも只殺土に肥料を含みたる土六分と川砂四分を混合し鉢底に荒砂を入れ濕拔きを能くし接口の五分位掩はるゝ様植付け常に乾燥の度を見計ひ適宜に灌水すべきのみ

木作朝顔栽培法

(殺土) 高土壹斗に油粕壹升の割合に混合し酸酵(ほめき)濟みたる後貯へ置き植付の節更に同量の高土を加へ其土六分に川砂の極細きを除きたる中砂四分を混合し植付くべし

(肥水) 油粕の粉壹升に水壹斗の割合に混じり貯へ置き凡壹ヶ月を經れば腐敗して青綠色を帯ぶ其上澄澄合に水七八合を加へ培養肥水に用ゆべし

(播種期) 春分より小暑迄播種宜しと雖穀雨(四月二十日)前後を最好期とす

(蒔方及植方) 槽鉢の底を穿ちたるものに荒砂を入れ濕拔を克くし肥料なき土と砂とを等分に合したるものを入れ一鉢に四十粒位の割合に指にて深さ二三分の穴を穿ち種を入れ細砂を覆ひ如露にて水を注ぎ其後は上土の乾くを見て水を注ぐべし種に芽出し口あり其芽出し口を上にして蒔くべし斯の如くすれば土中に種より始めて根を生じ水氣を吸收し双葉の發生に便なり若し芽口下向になれば種の儘土面上に突出し發育惡し又腐敗することあり間

部之子種菜蔬

に石種と稱し播種後十日を経て發芽せざるものあり是は水氣を吸收する能はざるものなるを以て掘出し芽出し口の皮を利刀にて削り再び蒔付くべし直に發生するものなり發生して双葉の時小鉢の底に荒砂を入れ濕拔を克くし第壹の栽土にて植付け水を注ぎ二日間日覆をなし其後成るべく日當り能き場所に置くべし但植替の際苗の底根は缺にて切り去るべし

○小鉢に直蒔にするときは第壹の栽土を入れ蒔付べし

(芽摘) ニツ葉より本葉二三枚出でたるとき其上を摘み去り枝芽二本を立て木振よく仕立の事若し其枝芽に茶なきときは枝毎に下葉一枚を残し其上を摘み去るべし花は一本に五輪七輪に止むべし花咲き終る頃は葉の股より新芽出るものゆゑ最も低き芽を残し其上を摘み去るべし此の如く度々摘除を行ふときは晩秋迄絶えず開花するものなり尤變化種類の蔓伸びざるものは芽を止めざる方宜し

(肥料用法) 肥料足らざる様認むるとき又は花咲き終て切込たる後は第貳の肥水を注ぐべし尤香太くなりたる後は肥料は止むべし

(灌水) 大器へ汲み置き温度を含みたる水を夕刻一回づゝ注ぐべし早強きときは夕刻一回の灌水にては不足に付正午にても鉢内の土面乾きたるときは十分に注ぐべし極小鉢植は一日に三回の灌水を要するものなり

蔬菜種子之部

大正秋蒔種子代價表

甘藍

(英名キャベジ)

左記甘藍は三井農學校に於て福田教授の永年に亘る比較試験栽培の結果最も優良に適合せる品種のみ選擇せられしものにして就中久留米甘藍は殊に成育良好結球完全實に暖地に於ける最優良種として好評噴々たるものに御座候

○エキスプレス (直輸入種)

(摘球生) 球葉箱形にして小なれ共品質最上栽培至て容易なり

○アーリー・ジェルシー・ウィック  
ファイルド (直輸入種)

(摘球生) 球葉箱形にして小なれ共品質最上栽培至て容易なり

○久留米甘藍

(特選) 壹袋 拾 壹合 八

(中生) 本種は我三井農學校福田教授の多年苦心研究の末採種せられたるものにして形状サクセツシヨンに類似し球葉偉大結球確實完全にして克く張り質亦優良なるのみならず味のサクセツシヨンに比し二週前後早く收



獲し得るが故に最善に稱すること能く栽培最も容易なり且つ暖地の氣候によく適合し周年栽培し得るは本種の特長とする所なり、我久留米地方に栽培せらるる甘藍の大半が本種なるに徴しても如何に其の優種たるを察知するに足るべし

(本種は採種期の關係により種子の外見稍不良なれ共發芽成育に何等支障なし)

三井農學校久留米甘藍採收の景

部之子種菜蔬



(草生甘藍)

サクセツシヨン

(中生) 形扁圓、球形なる大にして種めて堅く實は厚なり、本種は播種期の早晩に依り採收の期を異ならしめ得るを以て種なり

○サンドニース (直輸入種)

(晩生) 球葉扁圓にして香味を帯び結球最も堅實にして收量多し、殊に真赤に着色し種と雨間に際し採收すること赤附きが故に長期の貯蔵に耐え夏期の需要に適する良種なり

○キヤンタル (直輸入種)

(晩生) 球葉扁圓にして最大、品質良好、晩生種中の佳品なり

久留米地方に於ける甘藍栽培法

久留米地方に於ける甘藍栽培は最近福田教授の熱心なる研究指導に依り長足の進歩をなし晩年之が栽培するに至れり

種子は下種前數時間冷水に浸漬し苗床にも下種前充分に灌水し下種せる後種めて速く混土し乾濕の度に注意すれば發生種に良好なり此法は貴重なる種子を播種するに最も必要なり

(一) 秋蒔(最も普通)の栽培法なり

品種は久留米甘藍を主として草生之に選ぐ、九月中旬より十月下旬の間苗床に下種し二回位移植せる種本圃に定植し、五月頃採收す、苗床の下種法は一坪一分、一反の苗を得るに約三分の種子を要す、本圃に定植する距離は早々播種間二尺、株間一尺(反當三千乃至三千六百株)中水播及晩播種は播種間三尺、株間二尺五寸



花椰菜

(英名コリーフラワー)

アーリースノー

ポール (直輸入種)

ルノルマンダビー

エークール (直輸入種)

部 之 子 種 菜 蔬



結球白菜中の最優種なる膠州白菜より福田牧場の採種せられたるものにして其品質の優良、結球の完全は福地産膠州白菜に劣らず大栽培に適する其種なり  
(黄 玉 葱)



(膠州白菜)

部 之 子 種 菜 蔬



花蕾巨大、品質優良、最も早く栽培せらる  
(花 椰 菜)

- 玉 萵 苣 (英名レチュー) 壹袋 貳拾錢
- ミニヨネット (直輸入米國種) 壹袋 拾錢
- ゴット、アグレインヌ、ブラン シュ (直輸入米國種) 壹袋 拾錢
- メーキング (直輸入米國種) 壹袋 拾錢

- 練馬大根 (原産地特選) 壹袋 貳拾錢
- 丸尻 (早生) 壹袋 拾錢
- 尻尖 (晩生) 壹袋 貳拾錢
- 久留米四十日大根 壹袋 拾錢
- 宮重大根 (原産地特選) 壹袋 拾錢

- 山 湖 菜 (國 産) 壹袋 拾錢
- 黄 玉 葱 壹袋 拾錢
- 大 根 壹袋 拾錢



- 白 菜 (直輸入米國種) 壹袋 拾錢
- プリュンヌ、パレソース (直輸入米國種) 壹袋 拾錢
- ビッグホストン (直輸入米國種) 壹袋 拾錢
- 朝鮮白菜 (開城白菜) 壹袋 拾錢
- 山東結球白菜 (原産地特選) 壹袋 拾錢
- 芝罘白菜 (原産地特選) 壹袋 拾錢
- 直隸白菜 (原産地特選) 壹袋 拾錢
- 膠州白菜 (原産地特選) 壹袋 貳拾錢
- 久留米白菜 壹袋 拾錢

○精選後紫雲英 種子  
我流後用治に於ける紫雲英種子の優良にして其量が多額なるは世既に定評あり然れども特種に純正なる新種を選抜し研高に於て中絶間接後用治を兼ねて代價は時々變動有之候に付御照會願上候精々引當御便宜相聞可申  
(八三)

○聖護院大根 (原産地特選) 壹袋 拾錢  
丸尻は食前に最上尻尖は専ら漬用に供す、根の長さ二尺五寸五分内外にして色白く質良好なり、葉は丸尻に上向し尻尖は形を如りて葉脈に紫淡す  
○三井大根 壹袋 拾錢  
練馬大根と比尤大根との交配種にして本郡法大根中の最良種なり、根身肥大、葉は白くして上向し外皮は白く澤わり肉質亦優良にして栽培至つて容易なり、漬物用に最適す  
○聖護院蕪菁 (原産地特選) 壹袋 拾錢  
蕪菁大根と比尤大根との交配種にして本郡法大根中の最良種なり、根身肥大、葉は白くして上向し外皮は白く澤わり肉質亦優良にして栽培至つて容易なり、漬物用に最適す

○直隸白菜 (原産地特選) 壹袋 拾錢  
結球大にして稍堅く品質良好なり収量最も多し  
○膠州白菜 (原産地特選) 壹袋 貳拾錢  
最近福田牧場の膠州白菜に於て発見せられたる新種にして本郡に多く栽培せられざる良種なり、球葉實味形など大にして雪白、結球最良収量多大方なるのみならず其品質亦優良にして他に比肩すべきものなし實に結球白菜中の最良種とすべし  
○久留米白菜 壹袋 拾錢  
丸尻は食前に最上尻尖は専ら漬用に供す、根の長さ二尺五寸五分内外にして色白く質良好なり、葉は丸尻に上向し尻尖は形を如りて葉脈に紫淡す

部 之 子 種 菜 蔬

春蒔種子

○久留米西瓜 (一名高良内西瓜)

毎年管内市街以上の菜園に播き各道に好評噴きたる高良種にしてアイスクリーム種の在米種との交配種なり。種は肥大一個重く二十五斤に達するものあり楕圓形にして表皮淡緑色に網皮あり肉は紅色脆軟甜潤る甘味に富む中性種なり

○府中胡瓜

天下一部の賞讃ある本種は本郷御井町府中の産なり、種



(瓜 胡 中 府)



(子 豆 長 米 留 久 良 改)

(八四)

○久留米長茄子

種最も長大にして他に比なく一尺二寸に達す、外皮濃紫赤黒、肉厚くして食最も良野、形状正齊、加ふるに順る強健多産の良種なり、實に胡瓜種中の大王と稱すべし

○久留米南瓜

諸國南瓜に屬する種めて豊濃佳味の良種なり

蔬菜種子價表

は春秋二季詳細日録發行仕 概算入用の節に御申越次第最良可仕候 蔬菜種子は時候切直しては時として寛切等も許し種に於て付多量御入用の節方は成るべく前以て幾約御注文候下段方右様の交無之、且つ代價も御便利に相付候様取計可申候

郵便法摘要

Table with columns for '郵便法摘要' (Summary of Postage Laws) and '郵便料' (Postage Rates). It lists various items and their corresponding postage fees.

小包郵便料

Table with columns for '小包郵便料' (Small Parcel Postage Rates) and '内陸小包郵便料' (Inland Small Parcel Postage Rates). It lists various items and their corresponding postage fees.

鐵道小荷物料金表

Table with columns for '鐵道小荷物料金表' (Railway Small Parcel Rates). It lists various items and their corresponding railway rates.

本園創辦以來閱年五十專心栽培內外四  
時花卉草木以及各樣盆景種苗一應俱全  
價值格外公道發去決不悞期早已四遠馳  
名久蒙各界賜顧讚稱近來由中國各埠寄  
函定購者日加多本園會奉

宮內省特命又有蒙  
開院宮殿下及

朝香宮殿下台斷之事每逢各處博覽會或各地  
賽會即承獎給超等文憑又荷披賞賜綵綬  
褒章之光榮是以園裏同人齊心努力擴充  
新業挑選種苗以期報酬各位抬愛  
惠顧諸公或函訂或函購一切隨便本園開  
在丹木福岡縣久留米市外東久留米另有  
一分園開在福岡市新大工町者便是特此  
佈告

赤司廣樂園謹啓

*Orders from abroad, esp. from America and China, are daily in-  
creasing.*

### AKASHI KŌRAKU-EN

Head Garden: Kurume City, Fukuoka Prefecture.  
Branch Garden: Suwayama-cho, Fukuoka City.

*Varieties of Japanese and Foreign Ornamental Plants, Seeds, Shoots,  
Bulbs, Dwarf-trees, Garden-trees and all their Belongings are transacted.*

*Founded 40 years ago.*

*The proprietor was received in audience by His Majesty at the time  
of the grand military manoeuvres held here in 1916.*

*Honored by the Imperial Household with the August demand for  
Botanical Studies.*

*Honored with the Presence of Prince Kwan-in, who then doubly  
honored the garden by purchasing the most shrubs.*

*The Order of the Green Ribbon was conferred on the proprietor in  
June, 1917.*

*Awarded Many Medals, gold and silver, and Letters of Gratitude at  
various Expositions.*

*All visitors are cordially welcomed at any time.*

*(Proprietor: H. Akashi.)*

*Only a mile by light railway from Kurume Station.*